

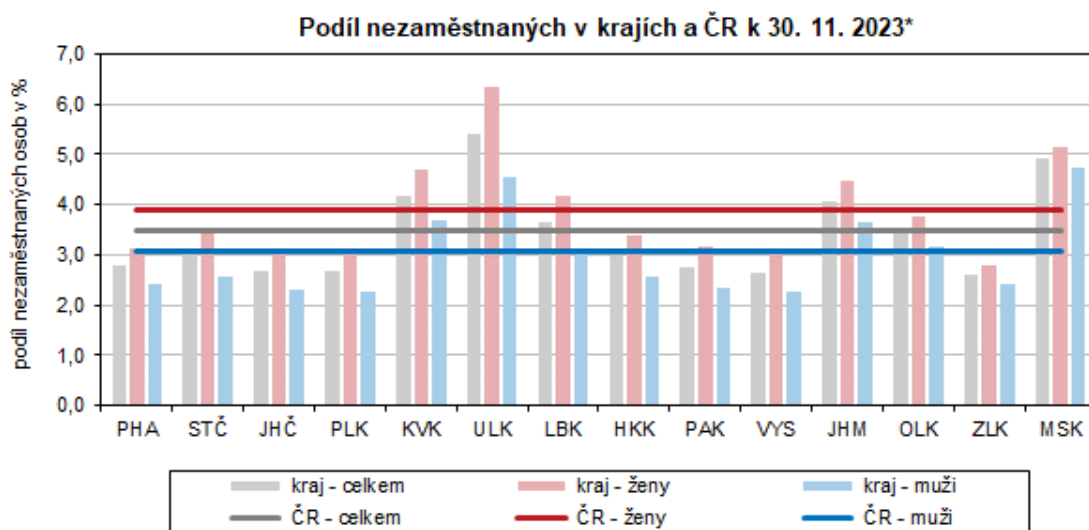
KOMENTÁŘ

11. prosince 2023

Nezaměstnanost v Ústeckém kraji k 30. 11. 2023

Nezaměstnanost v Ústeckém kraji v listopadu 2023 meziměsíčně mírně vzrostla na hodnotu 5,42 %. Meziměsíčně se zvýšila nezaměstnanost mužů v kraji, nezaměstnanost žen poklesla jen velmi mírně. V jednotlivých okresech kraje se nezaměstnanost vyvíjela různě, nejvíce vzrostla nezaměstnanost v okrese Děčín, a to u obou pohlaví.

K 30. 11. 2023 dosáhl podíl nezaměstnaných v Ústeckém kraji hodnoty 5,42 %, meziměsíčně došlo k nárůstu o 0,02 procentního bodu (p. b.). Nezaměstnanost žen se při porovnání s říjnem mírně snížila na hodnotu 6,33 %, nezaměstnanost mužů vzrostla o 0,04 p. b. na 4,54 %. Ústecký kraj se dlouhodobě potýká s nejvyšší nezaměstnaností žen v celé ČR a od ledna 2022 i s nejvyšší celkovou nezaměstnaností.



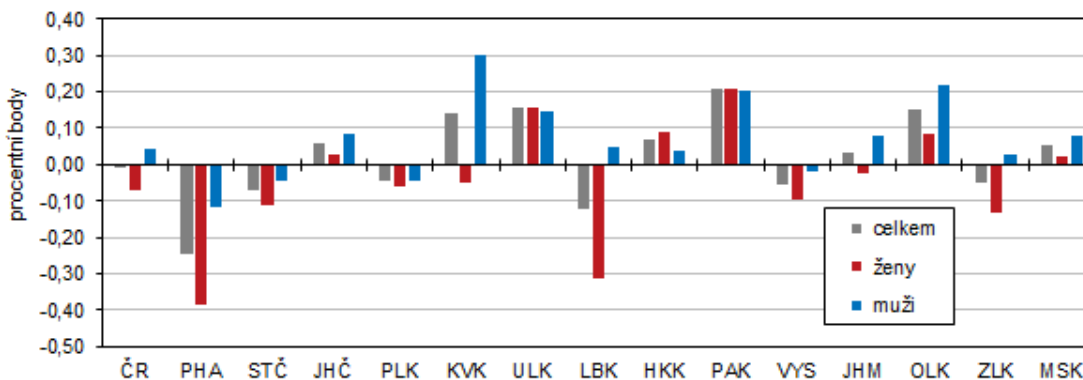
* podíl dosažitelných uchazečů o zaměstnání ve věku 15–64 let na obyvatelstvu stejného věku

Zdroj: MPSV

Meziměsíčně se nezaměstnanost zvýšila ve většině krajů ČR vyjma hl. m. Prahy a Středočeského kraje, kde zaznamenali pokles o 0,06 resp. 0,03 p. b. Největší nárůst jsme zaznamenali v Karlovarském kraji (o 0,15 p. b.), nejméně se nezaměstnanost zvýšila v našem kraji (o 0,02 p. b.). Celorepublikově byla nezaměstnanost ke konci listopadu vyšší o 0,03 p. b., než tomu bylo ke konci předchozího měsíce. Nejnižších hodnot celkové nezaměstnanosti bylo dosaženo ve Zlínském kraji (2,59 %), kde byla rovněž nejnižší i nezaměstnanost žen (2,80 %) z celé ČR. Nejnižší nezaměstnanost mužů byla zjištěna v Kraji Vysočina (2,26 %). Nejvyšší celkové nezaměstnanosti bylo dosaženo v našem kraji (5,42 %), kde byla rovněž nejvyšší nezaměstnanost žen (6,33 %). Nejvyšší nezaměstnanost mužů byla v listopadu v Moravskoslezském kraji (4,72 %).

KOMENTÁŘ

Meziroční změna podílu nezaměstnaných v krajích a ČR k 30. 11. 2023*

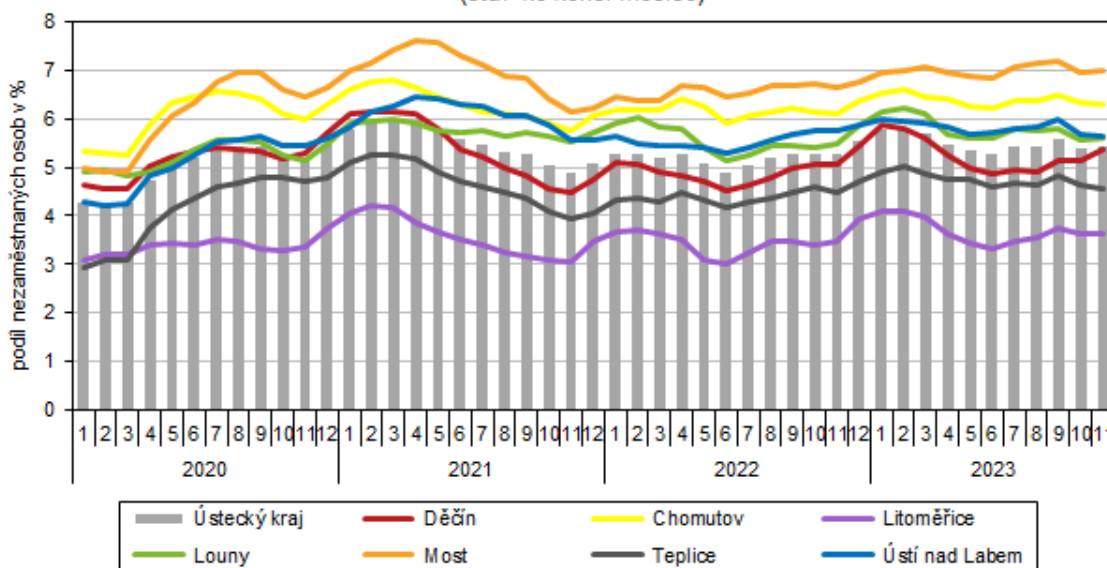


* podíl dosažitelných uchazečů o zaměstnání ve věku 15–64 let na obyvatelstvu stejného věku; porovnání ke stejnému datu loňského roku

Zdroj: MPSV

Z vnitroregionálního pohledu poklesl podíl nezaměstnaných při porovnání s říjnem roku 2023 ve čtyřech okresech kraje, nejvíce v okrese Teplice (o 0,09 p. b.). Nejméně se nezaměstnanost snížila v okrese Litoměřice (o 0,02 p. b.). Největší nárůst nezaměstnanosti zaznamenali v okrese Děčín (o 0,24 p. b.), nezaměstnanost vzrostla rovněž v okresech Most a Louny (o 0,05 resp. 0,04 p. b.).

Podíl nezaměstnaných osob v Ústeckém kraji a jeho okresech*
(stav ke konci měsíce)



* podíl dosažitelných uchazečů o zaměstnání ve věku 15–64 let na obyvatelstvu stejného věku

Zdroj: MPSV

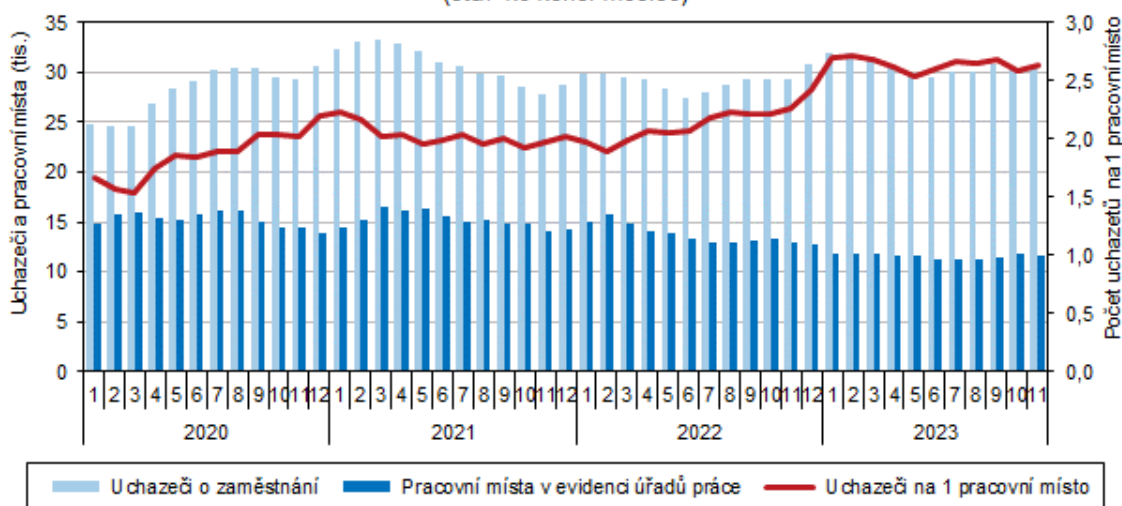
KOMENTÁŘ

Nezaměstnanost žen se meziměsíčně snížila ve všech okresech vyjma okresu Děčín, kde vzrostla o 0,21 p. b. Nejvíce poklesla v okrese Teplice (o 0,12 p. b.). Nezaměstnanost mužů naopak ve většině okresů vzrostla, nejvíce v okrese Děčín (o 0,27 p. b.). Největší snížení nezaměstnanosti mužů zaznamenali v okrese Chomutov (o 0,09 p. b.), poklesla rovněž v okresech Teplice a Ústí nad Labem (o 0,06 resp. 0,02 p. b.).

V meziokresním srovnání nezaměstnanosti se v rámci celé ČR umísťuje většina okresů Ústeckého kraje pravidelně na posledních příčkách. Výjimkou je okres Litoměřice, který v listopadu dosáhl na 50. místo (ze 77. pozic). Ostatní okresy se umístily na 64. místě a dále. Nejhuře se umístil okres Most, který byl se svou nezaměstnaností 7,01 % druhým nejhorším okresem v ČR. Nezaměstnanost v listopadu vzrostla v 53 okresech ČR, ve dvou okresech stagnovala a 22 okresů zaznamenalo pokles. Nejvíce se nezaměstnanost zvýšila v okrese Jeseník (o 0,48 p. b), nejvíce poklesla v okrese Kladno (o 0,16 p. b.). Nejnížší nezaměstnanost ze všech okresů ČR byla zjištěna v okrese Praha-východ (1,41 %). Nejvyšší hodnoty nezaměstnanosti bylo opět dosaženo v okrese Karviná (8,00 %).

K 30. listopadu 2023 registrovaly úřady práce na území Ústeckého kraje celkem 30 621 neumístěných uchazečů o zaměstnání, přičemž dosažitelných uchazečů ve věku 15–64 let, kteří mohli bezprostředně nastoupit do zaměstnání při nabídce vhodného pracovního místa, bylo 28 047 (91,6 % evidovaných uchazečů). Na úřadech práce bylo v kraji v listopadu nově zaregistrováno celkem 3 824 osob (proti říjnu se tento počet zvýšil o 124 osob), z jejich evidence naopak odešlo 3 683 uchazečů.

Uchazeči o zaměstnání a pracovní místa v Ústeckém kraji
(stav ke konci měsíce)



Zdroj: MPSV

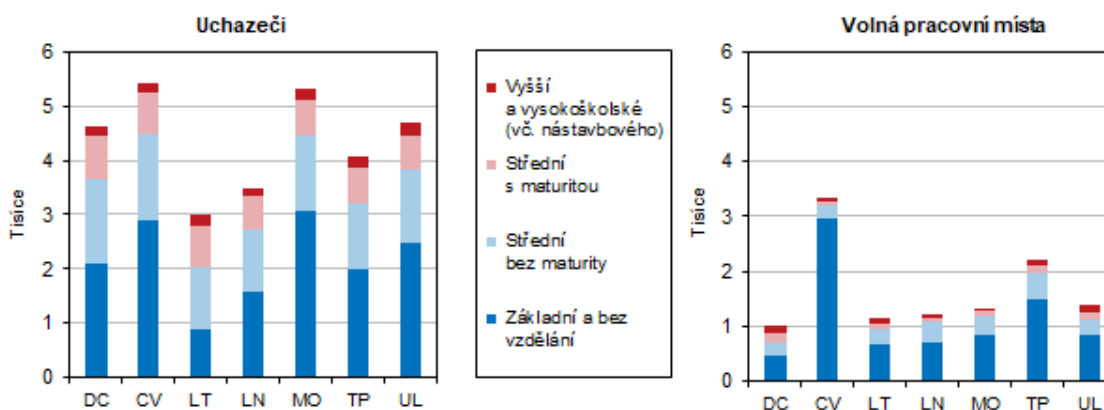
Počet volných pracovních míst se v průběhu měsíce listopadu snížil na 11 615 (tj. o 139 míst méně než tomu bylo na konci října); na jedno volné pracovní místo připadalo 2,64 uchazeče o zaměstnání. Nejpriznivější poměr mezi uchazeči a volnými místy vykázal v rámci Ústeckého

KOMENTÁŘ

kraje okres Chomutov a Teplice (1,63 resp. 1,85 uchazeče na jedno volné pracovní místo). Nejhorší situace byla v okresech Děčín a Most, kde na 1 volné pracovní místo připadalo 4,55 resp. 3,99 uchazeče. Nepříznivý poměr rovněž vykázal i okres Ústí nad Labem (3,42 uchazeče na 1 volné pracovní místo). Počet volných pracovních míst meziměsíčně poklesl ve všech okresech kraje vyjma okresu Most a Ústí nad Labem.

Z pohledu věkové struktury uchazečů o zaměstnání převažovaly v listopadu 2023 v Ústeckém kraji nadále osoby ve věku 55–59 let (12,4 % uchazečů), druhou nejpočetnější skupinou byly osoby ve věku 45–49 let (10,8 %). Mezi nezaměstnanými bylo i 615 osob ve věku 65 a více let (2,0 %). Průměrný věk nezaměstnaných meziměsíčně vzrostl ze 41,4 na 41,7 roku. Nejvíce uchazečů o zaměstnání tvořili uchazeči se základním vzděláním a uchazeči se středním odborným vzděláním s výučním listem (35,0 resp. 26,1 %).

Struktura uchazečů a volných pracovních míst podle vzdělání v okresech Ústeckého kraje k 30. 11. 2023



Zdroj: MPSV

Další aktuální údaje o nezaměstnanosti jsou k dispozici na [Integrovaném portálu MPSV](#).

Kontakt:

Ing. Iva Princová
Krajská správa ČSÚ v Ústí nad Labem
Tel.: 472 706 106
Mob.: 797 874 132
E-mail: infoservisul@czso.cz