

KOMENTÁŘ

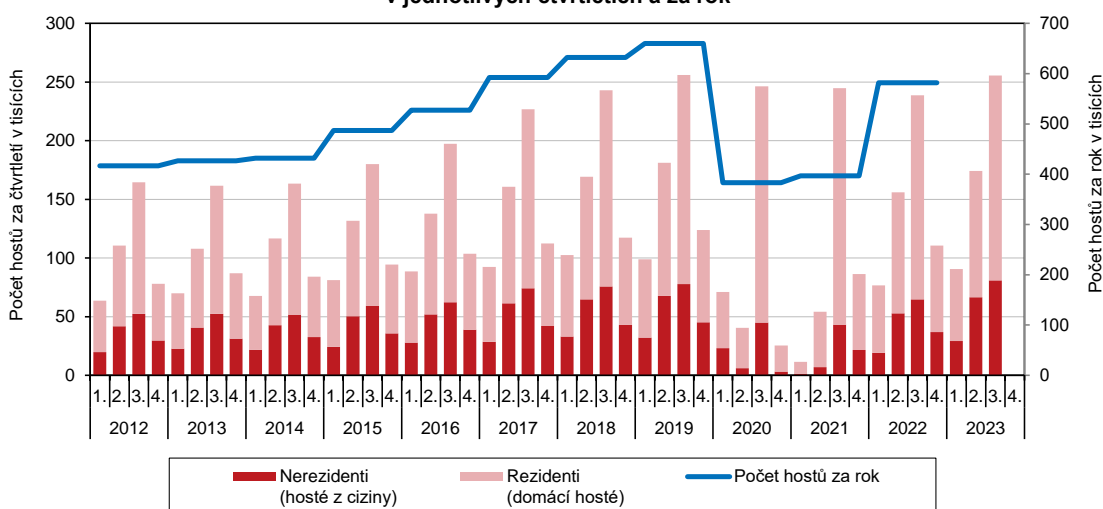
8. 11. 2023

Cestovní ruch v Ústeckém kraji ve 3. čtvrtletí 2023 (předběžné údaje)

V průběhu letošního třetího čtvrtletí vzrostl v Ústeckém kraji meziročně počet hostů o 7,8 % a počet přenocování o 4,4 %. Ve srovnání s předcovidovým 3. čtvrtletím 2019 byla návštěvnost Ústeckého kraje na 99,8 %, počet domácích návštěvníků byl nižší o 1,9 %, zatímco počet zahraničních hostů úroveň před covidem o 3,9 % převýšil.

Hromadná ubytovací zařízení v Ústeckém kraji navštívilo ve 3. čtvrtletí 2023 celkem 255 577 hostů, v tom 80 875 cizinců a 174 702 domácích hostů. Celkový počet hostů v Ústeckém kraji byl v mezikrajovém srovnání druhý nejnižší po Pardubickém kraji. Nejvyšší počet hostů celkem i zahraničních návštěvníků navštívil tradičně hlavní město Prahu. Počet domácích klientely v Ústeckém kraji byl mezi kraji nejnižší. Počet zahraničních hostů v kraji se v mezikrajovém srovnání řadil na sedmou nejnižší příčku.

Hosté v hromadných ubytovacích zařízeních Ústeckého kraje v jednotlivých čtvrtletích a za rok



Návštěvnost hostů v hromadných ubytovacích zařízeních Ústeckého kraje meziročně vzrostla o 7,8 %, z toho počet domácích hostů se zvýšil o 1,0 % a zahraničních návštěvníků o 26,2 %. Přesto však ani celkové počty domácích návštěvníků ani počty hostů celkem nedosáhly úrovně před pandemií. Domácích hostů přijelo 98,1 % a návštěvníků celkem 99,8 % z počtu hostů třetího čtvrtletí roku 2019. Jediné navýšení proti úrovni 3. čtvrtletí roku 2019 jsme zaznamenali u zahraniční klientely, a to o 3,9 %.

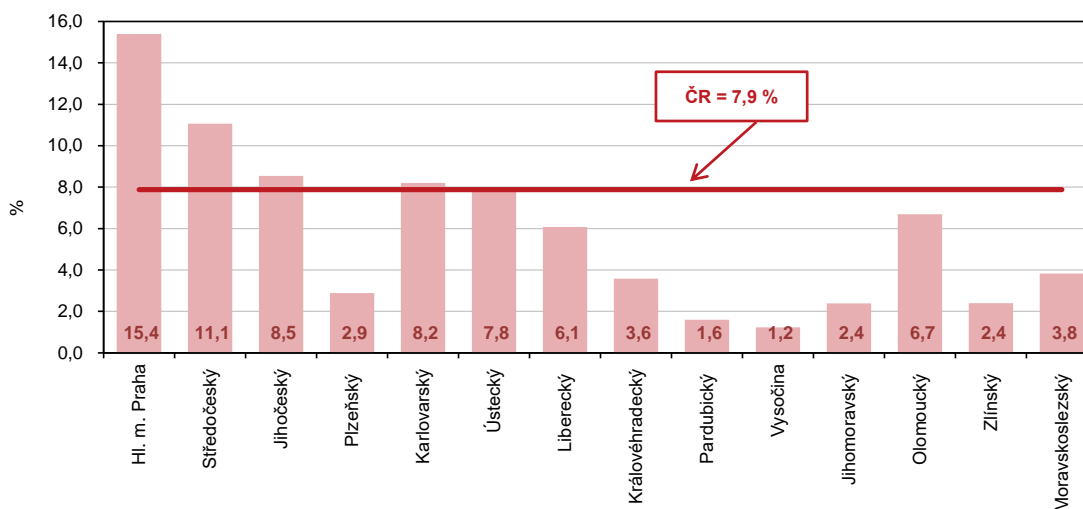
Meziroční nárůst hostů celkem i zahraničních návštěvníků zaznamenaly všechny kraje. Nejvyšší navýšení počtu hostů celkem bylo v hlavním městě Praze (o 15,4 %), nárůst v Ústeckém kraji

KOMENTÁŘ

se řadil na pátou nejvyšší příčku. U zahraničních návštěvníků evidovali nejvyšší růst v Jihočeském kraji, kam přijelo o 35,4 % cizinců více než ve stejném období loňského roku. Nárůst zahraničních hostů v Ústeckém kraji byl mezi kraji čtvrtý nejvyšší. Situace u domácích hostů nebyla tak jednoznačná – k meziročnímu růstu kromě Ústeckého kraje došlo ještě v dalších 7 krajích – hlavním městě Praze, Středočeském, Jihočeském, Libereckém, Pardubickém, Olomouckém a Zlínském kraji. Z toho nejvyšší nárůst byl ve Středočeském kraji (o 7,2 %). Navýšení v Ústeckém kraji bylo druhé nejvyšší po Pardubickém kraji. V ostatních krajích došlo k poklesu domácích hostů, z toho nejvyšší zaznamenali v Jihomoravském kraji (o 3,4 %).

Ústecký kraj se na celkovém počtu hostů v České republice podílel 3,3 %. Do Prahy, která je trvale nejnavštěvovanějším krajem, se ve 3. čtvrtletí letošního roku přijelo podívat 27,3 % všech návštěvníků. Druhý nejvyšší počet hostů byl v uplynulém čtvrtletí v Jihomoravském a třetí v Jihočeském kraji (na návštěvnosti ČR se podílely 11,1 resp. 10,3 %).

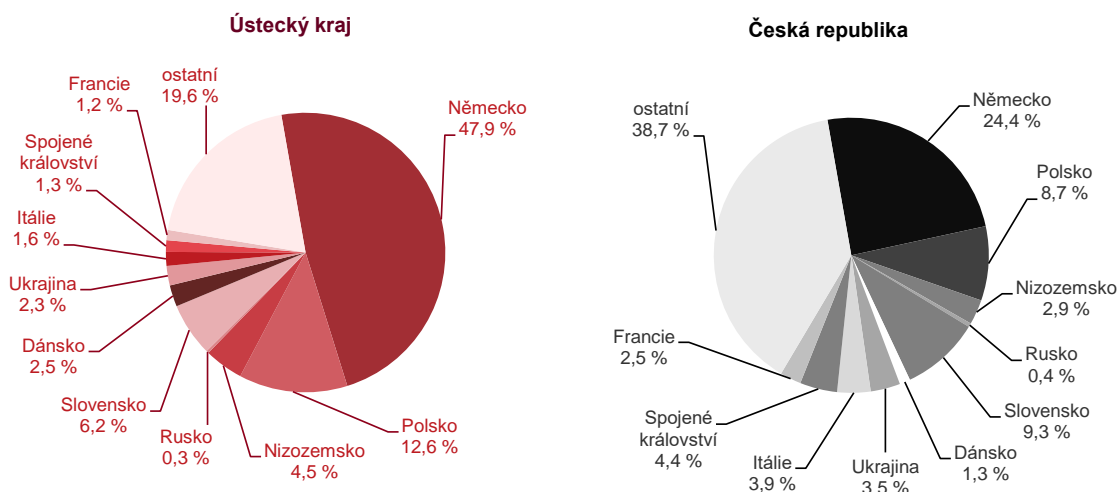
Meziroční růst/pokles počtu hostů v hromadných ubytovacích zařízeních mezi 3. Q. 2022 a 3. Q. 2023



Ve struktuře hostů Ústeckého kraje převažovali z 66,1 % domácí hosté. Více než dvě pětiny z celkového počtu zahraničních návštěvníků kraje tvořili tradičně hosté z Německa (47,9 %). Druzí v pořadí byli hosté z Polska (12,6 %), třetí nejpočetnější skupinu představovali návštěvníci ze Slovenska (6,2 %). Převaha domácích hostů byla i v celém ČR (58,4 %). Pořadí návštěvnosti zemí bylo za Českou republiku na prvním místě stejné jako v Ústeckém kraji – nejvíce zahraničních hostů přijelo z Německa (24,4 %), druzí v pořadí – návštěvníci ze Slovenska se na zahraniční klientele České republiky podíleli 9,3 %. Třetí pořadí zaujímali hosté z Polska (8,7 %).

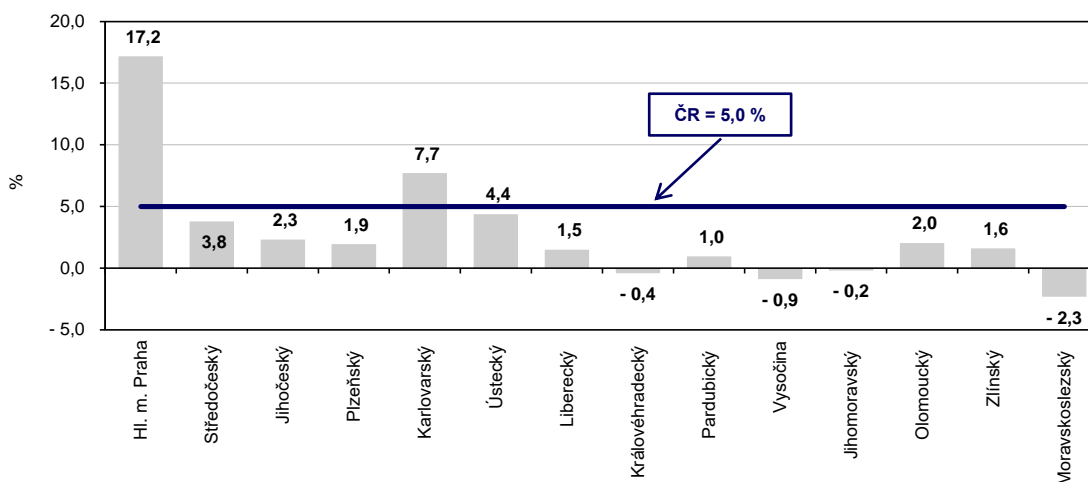
KOMENTÁŘ

Nerezidenti v hromadných ubytovacích zařízeních podle země ve 3. čtvrtletí 2023



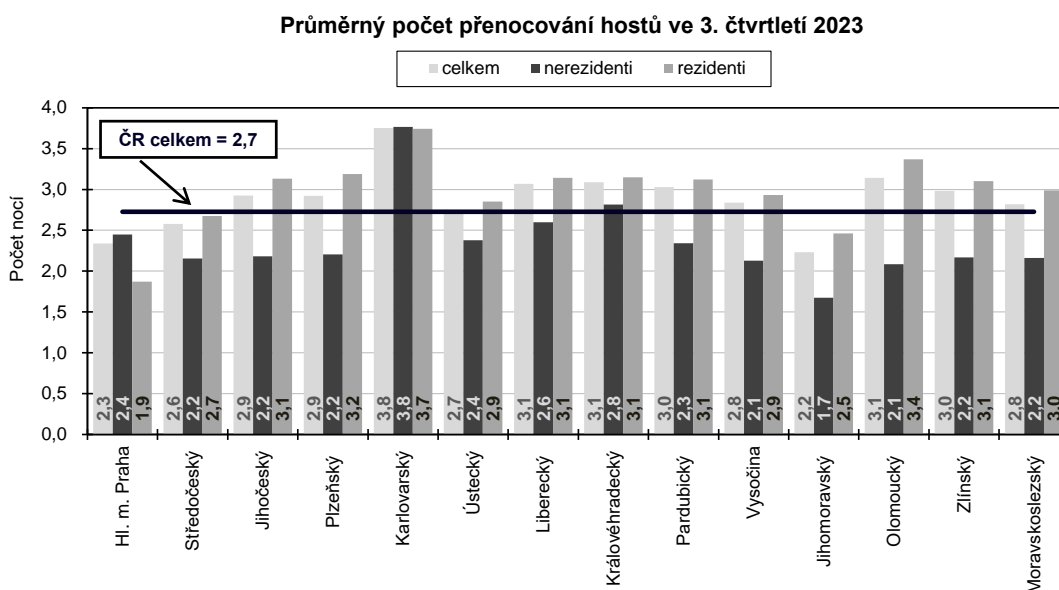
Hosté, kteří ve 3. čtvrtletí letošního roku navštívili Ústecký kraj, zde přenocovali celkem **690 582 nocí**, což v porovnání se stejným obdobím roku 2022 představovalo nárůst o 4,4 %. Nerezidenti (hosté ze zahraničí) v kraji strávili celkem 192 258 nocí (meziroční růst o 23,1 %), rezidenti neboli domácí hosté přenocovali v hromadných ubytovacích zařízeních celkem 498 324 nocí, meziročně u nich došlo k poklesu o 1,4 %. Celkový počet přenocování meziročně poklesl pouze ve 4 krajích. Počet přenocování domácích hostů se meziročně snížil v polovině krajů, zatímco počet přenocování zahraničních návštěvníků byl ve všech krajích vyšší než ve 3. čtvrtletí loňského roku. Nejvyšší meziroční růst přenocování, jak u celkového počtu, tak u domácích návštěvníků zaznamenalo hlavní město Praha. Nejvyšší nárůst počtu zahraničních hostů byl ve Středočeském kraji.

Meziroční růst/pokles počtu přenocování hostů v hromadných ubytovacích zařízeních mezi 3. Q. 2022 a 3. Q. 2023



KOMENTÁŘ

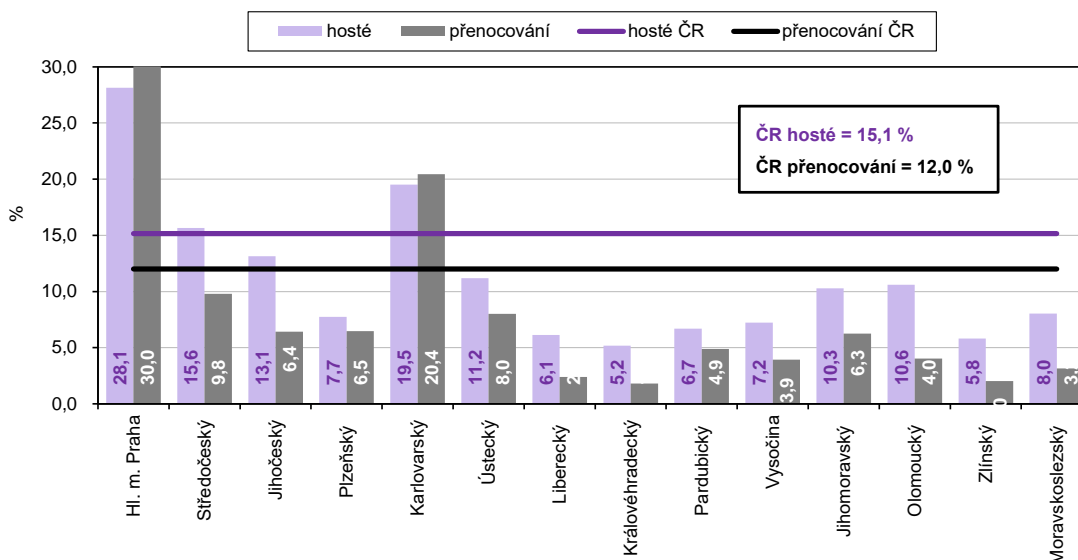
Ve sledovaných zařízeních Ústeckého kraje dosáhla **průměrná doba pobytu** ve 3. čtvrtletí letošního roku **2,7 noci**. Rezidenti zde strávili v průměru 2,9 noci, cizinci se ubytovali v průměru na 2,4 noci.



Od počátku letošního roku navštívilo Ústecký kraj celkem **520 413 hostů** a **přenocovali** zde **1 347 871 noci**. Počet návštěvníků proti třem čtvrtletím loňského roku vzrostl o 11,2 %, nárůst u zahraničních návštěvníků představoval 30,2 %, u domácích hostů to bylo o 3,4 %. Celkový počet přenocování v kraji byl rovněž meziročně vyšší, a to o 8,0 %, z toho u hostů ze zahraničí o 27,7 % a u domácích o 1,0 %.

KOMENTÁŘ

**Meziroční nárůst počtu hostů a počtu přenocování
v hromadných ubytovacích zařízeních mezi 1. až 3. čtvrtletím 2022
a 1. až 3. čtvrtletím 2023**



Počet ubytovaných hostů i počet přenocování byl meziročně vyšší ve všech krajích, nejvyšší regionální nárůst vidíme v hlavním městě Praze – o 28,1 % (počet hostů) resp. o 30,0 % (počet přenocování). Nárůst počtu hostů v Ústeckém kraji byl v regionálním srovnání pátý nejvyšší, nárůst počtu přenocování byl čtvrtý nejvyšší.

Poznámka:

Do celkových výsledků návštěvnosti jsou započítány údaje týkající se ukrajinských státních příslušníků, kteří si ubytování hradili sami. Vzhledem k válečnému konfliktu na Ukrajině však nebylo ve všech případech možné na straně provozovatelů ubytovacích zařízení rozlišit, zda jde o turistu či uprchlíka. Do počtu návštěvníků tak mohly být započítány i osoby, které nelze objektivně považovat za účastníka cestovního ruchu dle mezinárodních doporučení.

Kontakt:

Růžena Funková
Krajská správa ČSÚ v Ústí nad Labem
Tel.: 605 452 027
E-mail: ruzena.funkova@czso.cz

Další informace týkající se cestovního ruchu naleznete v [časových řadách](#) a v [rychlé informaci](#).