

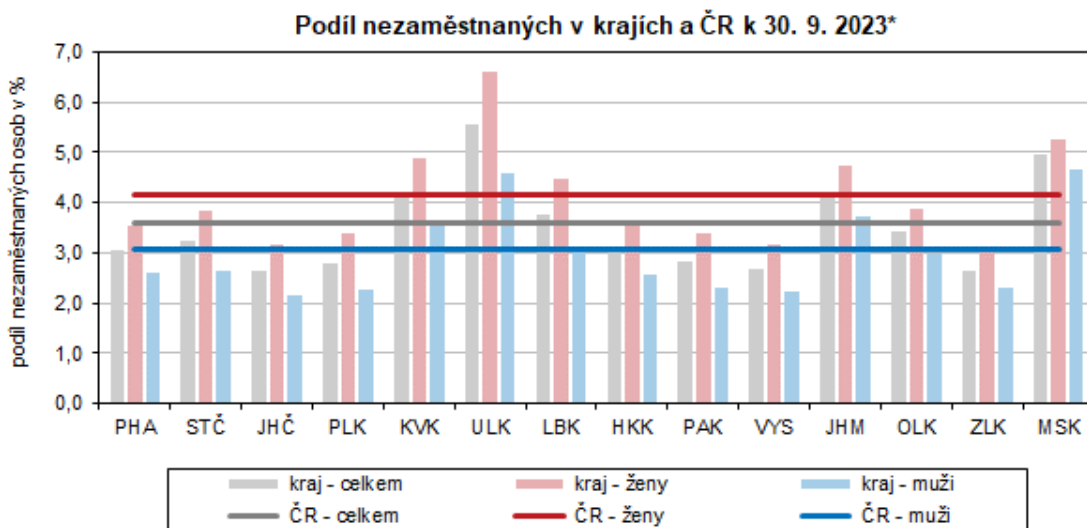
KOMENTÁŘ

9. října 2023

Nezaměstnanost v Ústeckém kraji k 30. 9. 2023

Nezaměstnanost v Ústeckém kraji v září 2023 meziměsíčně vzrostla na hodnotu **5,57 %**. Zvýšila se krajská nezaměstnanost žen i mužů. Nezaměstnanost mužů vzrostla ve všech okresech kraje, nezaměstnanost žen se vyvíjela různě.

K 30. 9. 2023 dosáhl podíl nezaměstnaných v Ústeckém kraji **hodnoty 5,57 %**, meziměsíčně došlo k nárůstu o 0,15 procentního bodu (p. b.). Nezaměstnanost žen se při porovnání se srpnem zvýšila o 0,06 p. b. na 6,60 %, nezaměstnanost mužů vzrostla o 0,24 p. b. na 4,60 %. Ústecký kraj se dlouhodobě potýká s nejvyšší nezaměstnaností žen v celé ČR a od ledna 2022 i s nejvyšší celkovou nezaměstnaností.



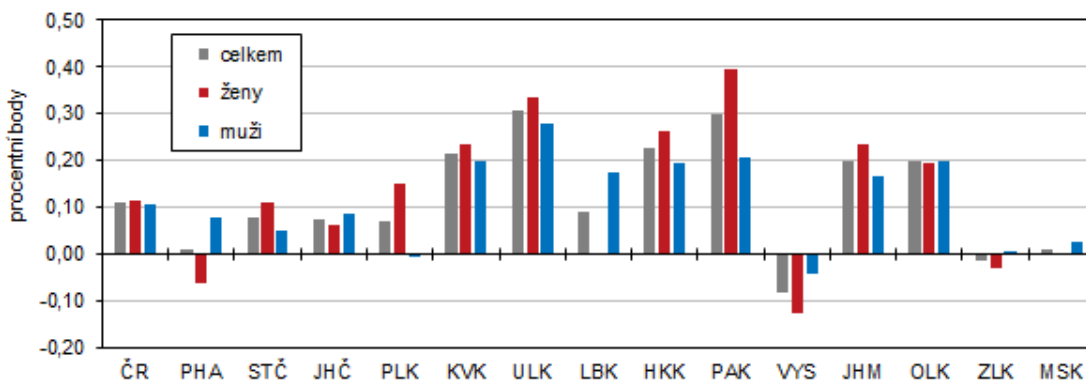
* podíl dosažitelných uchazečů o zaměstnání ve věku 15–64 let na obyvatelstvu stejného věku

Zdroj: MPSV

Meziměsíčně se nezaměstnanost zvýšila ve většině krajů ČR vyjma Kraje Vysočina, Plzeňského a Zlínského kraje, kde stagnovala, a v hl. m. Praze, kde došlo k poklesu o 0,06 p. b. Největší nárůst jsme zaznamenali v našem kraji (o 0,15 p. b.). Celorepublikově byla nezaměstnanost ke konci září vyšší o 0,03 p. b., než tomu bylo ke konci předchozího měsíce. Nejnižších hodnot celkové nezaměstnanosti bylo dosaženo v Jihočeském kraji (2,64 %), kde byla rovněž nejnižší i nezaměstnanost mužů (2,16 %) z celé ČR. Nejnižší nezaměstnanost žen byla zjištěna ve Zlínském kraji (3,00 %). Nejvyšší celkové nezaměstnanosti bylo dosaženo v našem kraji (5,57 %), kde byla rovněž nejvyšší nezaměstnanost žen (6,60 %). Nejvyšší nezaměstnanost mužů byla v září v Moravskoslezském kraji (4,65 %).

KOMENTÁŘ

Meziroční změna podílu nezaměstnaných v krajích a ČR k 30. 9. 2023*

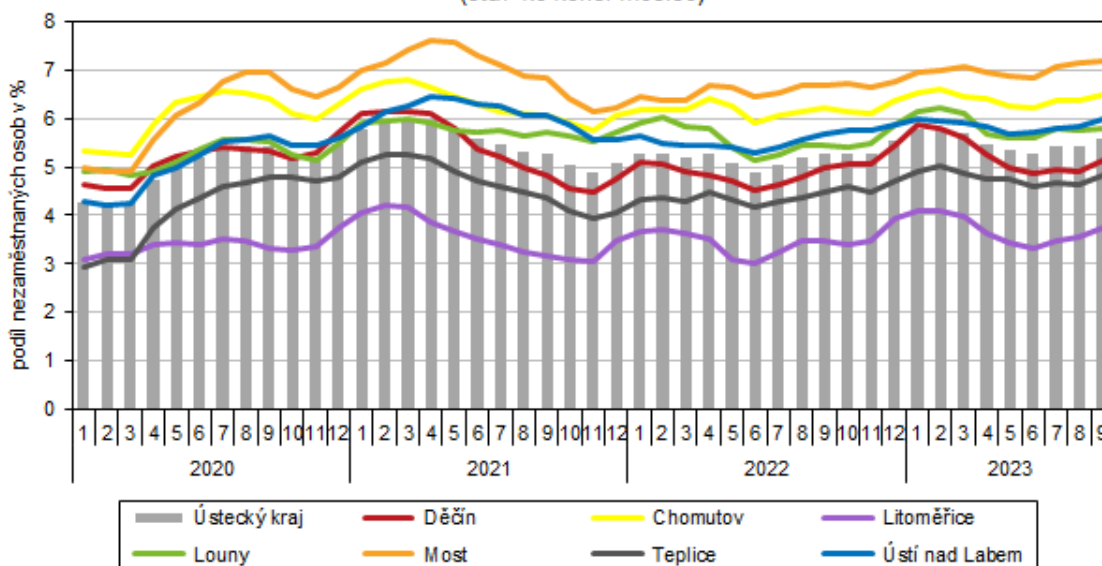


* podíl dosažitelných uchazečů o zaměstnání ve věku 15–64 let na obyvatelstvu stejného věku; porovnání ke stejnému datu loňského roku

Zdroj: MPSV

Z vnitroregionálního pohledu vzrostl podíl nezaměstnaných při porovnání se srpnem roku 2023 ve všech okresech kraje, nejvíce v okrese Děčín (o 0,24 p. b.). Nejméně vzrostla nezaměstnanost v okresech Most a Louny (o 0,05 resp. 0,07 p. b.). Z pohledu jednotlivých pohlaví vzrostla ve všech okresech rovněž nezaměstnanost mužů, nejvíce v okrese Litoměřice (o 0,27 p. b.), výrazně vzrostla ale také v ostatních okresech. Nejmenší nárůst nezaměstnanosti mužů zaznamenali v okrese Louny (o 0,20 p. b.).

Podíl nezaměstnaných osob v Ústeckém kraji a jeho okresech*
(stav ke konci měsíce)



* podíl dosažitelných uchazečů o zaměstnání ve věku 15–64 let na obyvatelstvu stejného věku

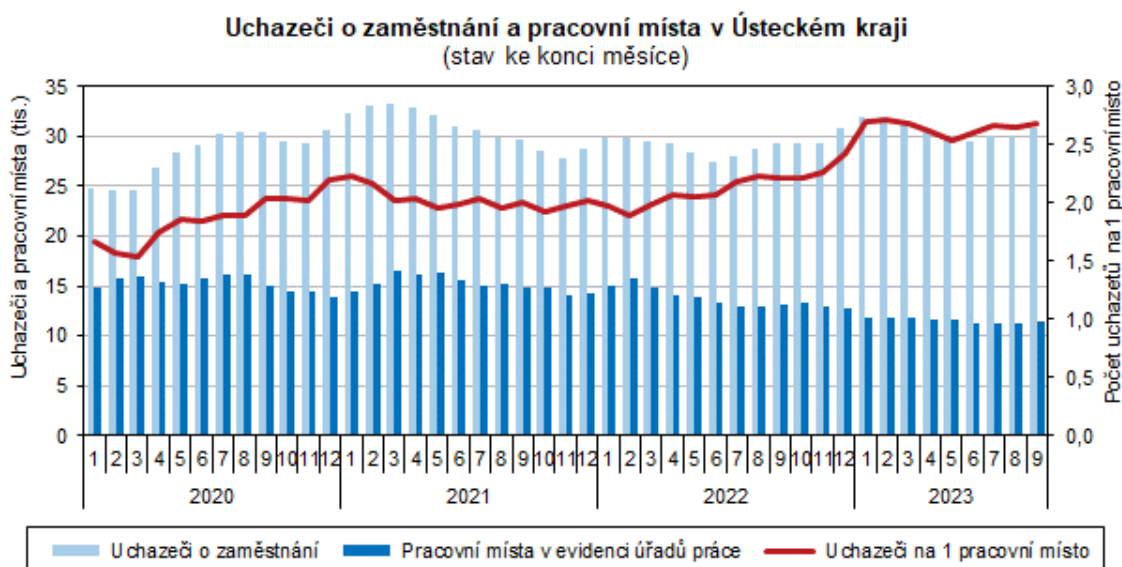
Zdroj: MPSV

KOMENTÁŘ

Nezaměstnanost žen ve čtyřech okresech vzrostla, ve třech okresech došlo k jejímu poklesu. Nejvíce se snížila v okrese Most (o 0,11 p. b.), klesla rovněž v okrese Louny (o 0,07 p. b.) a v okrese Chomutov (o 0,01 p. b.). K jejímu největšímu nárůstu naopak došlo v okrese Děčín (o 0,24 p. b.).

V meziokresním srovnání nezaměstnanosti se v rámci celé ČR umísťuje většina okresů Ústeckého kraje pravidelně na posledních příčkách. Výjimkou je okres Litoměřice, který v září dosáhl na 51. místo (ze 77. pozic). Ostatní okresy se umístily na 65. místě a dále. Nejhůře se umístil okres Most, který byl se svou nezaměstnaností 7,19 % druhým nejhorším okresem v ČR. Nezaměstnanost v září vzrostla v 52 okresech ČR, ve dvou okresech stagnovala a 23 okresů zaznamenalo pokles. Nejvíce se nezaměstnanost zvýšila v okrese Sokolov (o 0,28 p. b.), nejvíce poklesla v okrese Kroměříž (o 0,14 p. b.). Nejnižší nezaměstnanost ze všech okresů ČR byla zjištěna v okrese Praha-východ (1,55 %). Nejvyšší hodnoty nezaměstnanosti bylo opět dosaženo v okrese Karviná (8,21 %).

K 30. září 2023 registrovaly úřady práce na území Ústeckého kraje celkem 30 864 neumístěných uchazečů o zaměstnání, přičemž dosažitelných uchazečů ve věku 15–64 let, kteří mohli bezprostředně nastoupit do zaměstnání při nabídce vhodného pracovního místa, bylo 28 313 (91,7 % evidovaných uchazečů). Na úřadech práce bylo v kraji v září nově zaregistrováno celkem 4 871 osob (proti srpnu se tento počet zvýšil o 1 611 osob), z jejich evidence naopak odešlo 4 089 uchazečů.



Zdroj: MPSV

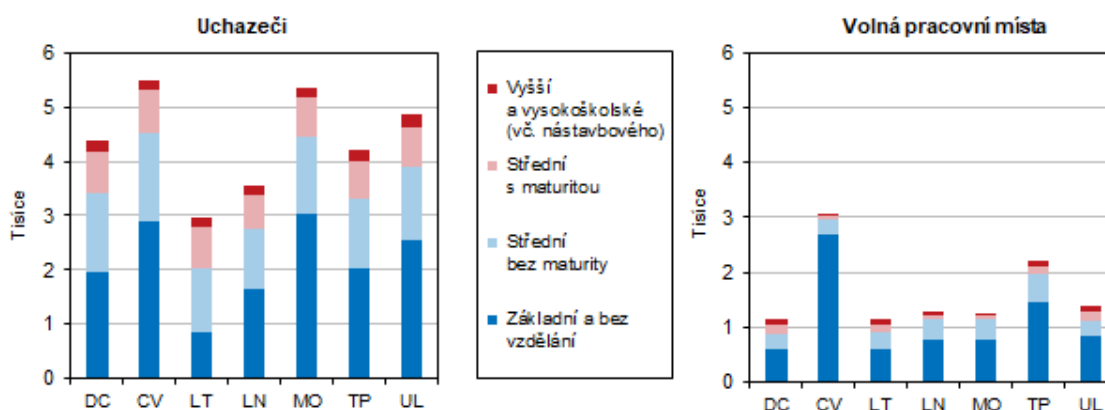
Počet volných pracovních míst se v průběhu měsíce září zvýšil na 11 490 (tj. o 163 míst více než tomu bylo na konci srpna); na jedno volné pracovní místo připadalo 2,69 uchazeče o zaměstnání. Nejpříznivější poměr mezi uchazeči a volnými místy vykázal v rámci Ústeckého kraje okres Chomutov a Teplice (1,79 resp. 1,92 uchazeče na jedno volné pracovní místo).

KOMENTÁŘ

Nejhorší situace byla v okrese Most, kde na 1 volné pracovní místo připadalo 4,26 uchazeče. Nepříznivý poměr rovněž vykazaly i okresy Děčín a Ústí nad Labem (3,75 resp. 3,51 uchazeče na 1 volné pracovní místo). Počet volných pracovních míst meziměsíčně vzrostl v pěti okresech kraje, v okresech Děčín a Teplice se naopak snížil.

Z pohledu věkové struktury uchazečů o zaměstnání převažovaly v září 2023 v Ústeckém kraji nadále osoby ve věku 55–59 let (12,1 % uchazečů), druhou nejpočetnější skupinou byly osoby ve věku 45–49 let (10,6 %). Mezi nezaměstnanými bylo i 622 osob ve věku 65 a více let (2,0 %). Průměrný věk nezaměstnaných meziměsíčně poklesl o 0,9 na 41,3 roku. Nejvíce uchazečů o zaměstnání tvořili uchazeči se základním vzděláním a uchazeči se středním odborným vzděláním s výučním listem (34,7 resp. 25,9 %).

Struktura uchazečů a volných pracovních míst podle vzdělání v okresech Ústeckého kraje k 30. 9. 2023



Zdroj: MPSV

Další aktuální údaje o nezaměstnanosti jsou k dispozici na [Integrovaném portálu MPSV](#).

Kontakt:

Ing. Iva Princová
Krajská správa ČSÚ v Ústí nad Labem
Tel.: 472 706 106
Mob.: 797 874 132
E-mail: infoservisul@czso.cz