

## KOMENTÁŘ

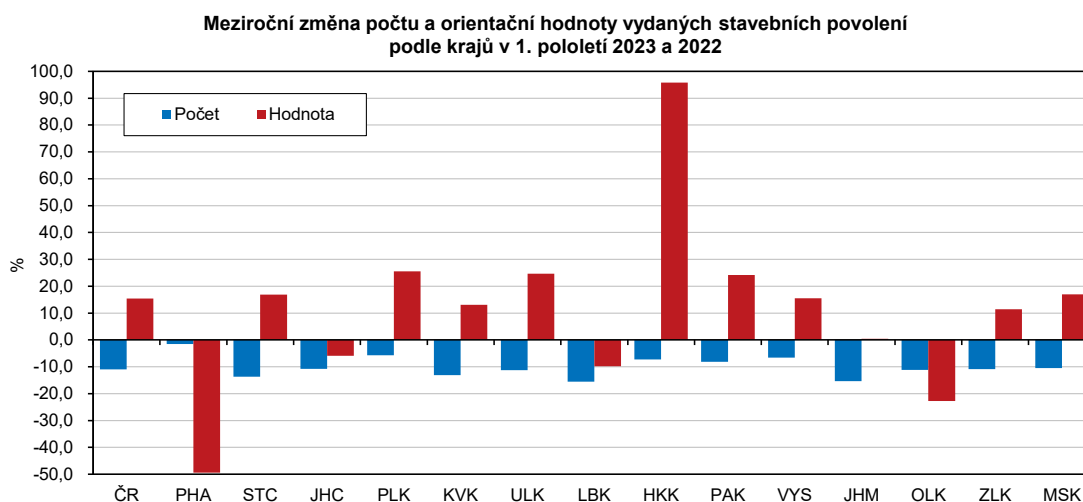
27. září 2023

### Vydaná stavební povolení v Ústeckém kraji v 1. až 2. čtvrtletí 2023

V průběhu první poloviny roku 2023 bylo v Ústeckém kraji vydáno 2 370 stavebních povolení, což bylo o 11,3 % méně než v prvním pololetí roku 2022. Třetina povolení připadala na výstavbu bytových budov (33,2 %), 38 % na výstavbu inženýrských staveb a nejmenší, 28,8% podíl patřil výstavbě nebytových budov. Předpokládaná hodnota všech povolených staveb v kraji se meziročně zvýšila o 15,5 %. Průměrná hodnota na jedno stavební povolení v kraji dosáhla výše 5 074 tis. Kč a byla sedmá nejvyšší mezi kraji.

Podle předběžných údajů vydaly stavební úřady Ústeckého kraje v průběhu prvních šesti měsíců roku 2023 celkem **2 370 stavebních povolení**, což znamenalo šestou nejnižší pololetní hodnotu od roku 2008. V porovnání s prvním pololetím rok 2022 to bylo o 302 stavebních povolení méně. Počet vydaných stavebních povolení se snížil jak v kraji (o 11,3 %), tak v celé České republice (o 10,9 %). V rámci okresů kraje jsme zaznamenali nárůst počtu stavebních povolení v okrese Chomutov a Most (o 6,2 %, resp. 5,6 %), k nejvyššímu procentnímu poklesu, o více jak třetinu, došlo v okrese Teplice (o 34,7 %).

Na republikovém úhrnu se Ústecký kraj podílel 6,0 %, což byl sedmý nejvyšší podíl. Nejvyšší stavební aktivitu projevil stavebníci ve Středočeském kraji (7 281 stavebních povolení, tj. 18,6 % z úhrnu ČR). Nejméně povolení bylo vydáno v Karlovarském kraji (984, tj. 2,5 % z republikového úhrnu).

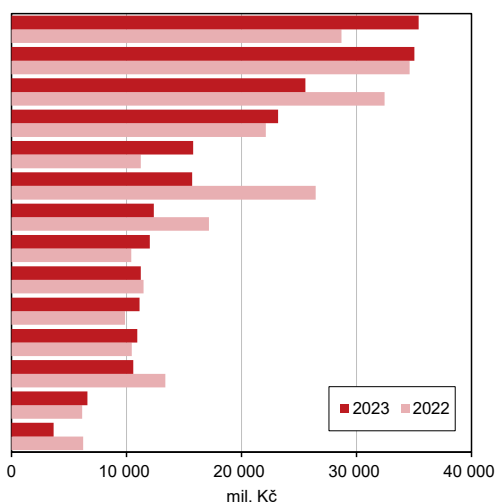


V průběhu první poloviny roku 2023 měly největší zastoupení mezi vydanými stavebními povoleními v kraji i ČR inženýrské stavby (38,0 %, respektive 43,8 %). Na bytové budovy

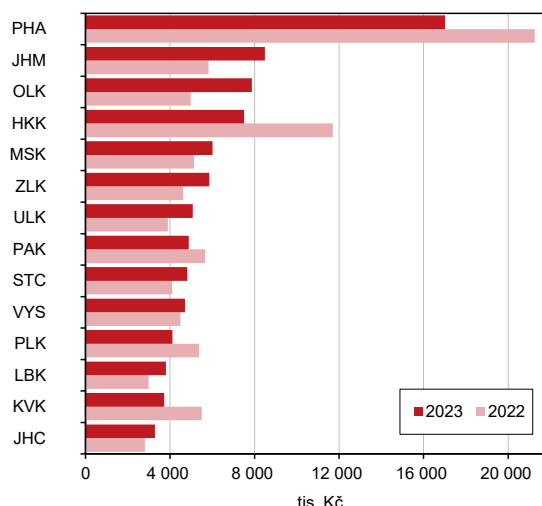
## KOMENTÁŘ

připadalo 33,2 % ze všech vydaných povolení v kraji a na nebytové budovy 28,8 %. Celorepublikově to bylo 33,9 % na bytové budovy, na nebytové pak 22,2 %.

Orientační hodnota vydaných stavebních



Orientační hodnota na jedno stavební povolení



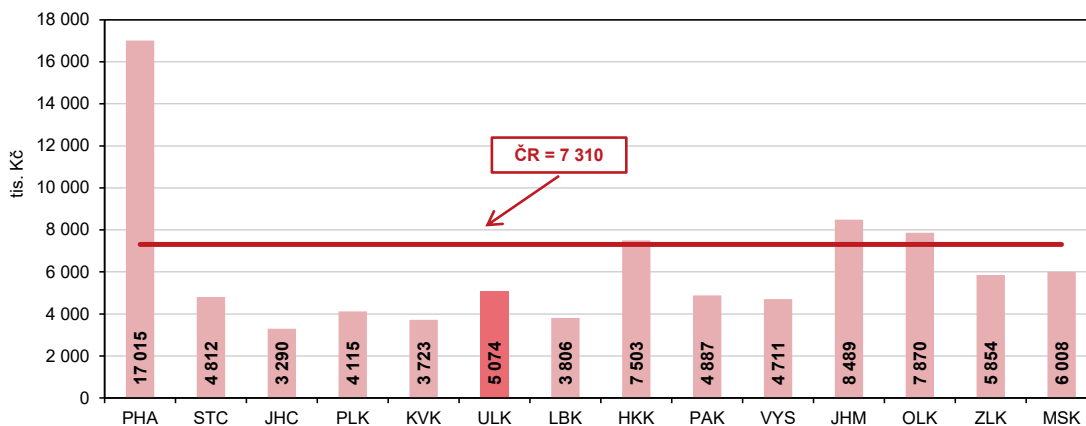
V průběhu 1. až 2. čtvrtletí roku 2023 bylo v České republice vydáno 39 236 stavebních povolení, z toho 6 323 připadalo **na novou výstavbu bytových budov**. Nejvíce vydaných stavebních povolení na novou bytovou výstavbu evidoval Středočeský kraj (21,7 % úhrnu ČR), následoval Jihomoravský (11,9 %) a Moravskoslezský kraj (9,6 %). Naopak nejméně těchto povolení bylo vydáno v Karlovarském kraji (2,3 %) a v Praze (2,5 %). Na Ústecký kraj připadalo 5,7 % ze všech vydaných stavebních povolení na novou bytovou výstavbu v ČR, což znamenalo sedmý nejnižší podíl mezi kraji.

Na novou výstavbu nebytových budov bylo v průběhu prvního pololetí roku 2023 celorepublikově vydáno 3 963 stavebních povolení, z toho necelá jedna desetina připadala na Ústecký kraj (8,4 %, pátý nejvyšší podíl mezi kraji). Nejvíce vydaných stavebních povolení na novou nebytovou výstavbu evidovali ve Středočeském (15,7 %) a Jihomoravském kraji (12,8 %). Nejnižší podíl z celorepublikového úhrnu připadal na hlavní město Prahu, a to 1,8 %.

Celková **orientační hodnota vydaných stavebních povolení**, která představuje odhad celkových nákladů staveb včetně technologie vynaložené na přípravu, realizaci a uvedení stavby do provozu (nejedná se o konečné náklady stavby), dosáhla v prvních šesti měsících letošního roku v Ústeckém kraji **12 026 mil. Kč** a byla o 15,5 % vyšší než v prvních šesti měsících roku 2022. Ve většině krajů došlo k meziročnímu nárůstu, pouze v šesti krajích byl zaznamenán pokles – v hlavním městě Praze, v Plzeňském, Karlovarském, Královéhradeckém a Pardubickém kraji a také v Kraji Vysočina. Zvýšení v Ústeckém kraji bylo třetí nejvyšší po Olomouckém (40,5 %) a Jihomoravském kraji (23,3 %).

## KOMENTÁŘ

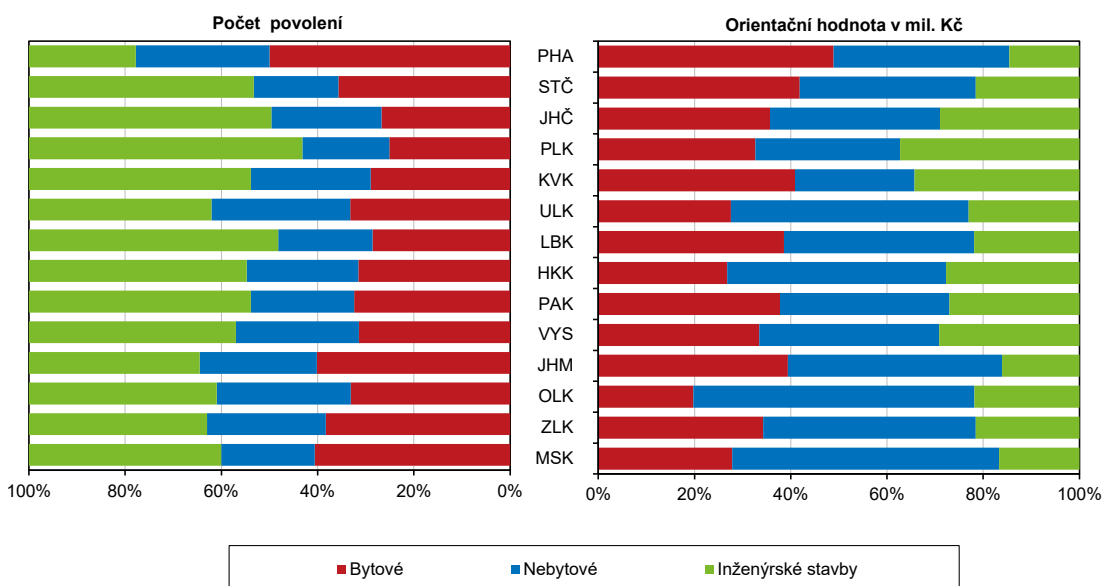
Průměrná hodnota na jedno stavební povolení podle krajů v 1. až 2. čtvrtletí 2023



Orientační **hodnota na jedno stavební povolení** vydané od ledna do konce června v letošním roce v Ústeckém kraji dosáhla hodnoty **5 074 tis. Kč** a byla sedmá nejvyšší mezi kraji. Maxima této hodnoty bylo s částkou 17 015 tis. Kč dosaženo v Praze, minimum bylo v Jihočeském kraji (3 290 tis. Kč).

V rámci okresů našeho kraje se průměrná hodnota na jedno stavební povolení pohybovala od částky 3 042 tis. Kč vydané v okrese Ústí nad Labem, po částku 7 480 tis. Kč v okrese Most.

Počet a orientační hodnota stavebních povolení podle druhu stavby v 1. pololetí 2023



## KOMENTÁŘ

**Nejvyšší podíl investic** v Ústeckém kraji v první polovině roku 2023 – 49,4 % celkové orientační hodnoty vydaných stavebních povolení bude proinvestován v rámci **výstavby nebytových budov**. V mezikrajovém srovnání obsadil podíl investic do nebytových budov v Ústeckém kraji třetí nejvyšší pozici. Proti průměru ČR byl vyšší o 14,4 procentních bodů. **Druhý nejvyšší** podíl investic v kraji 27,6 % připadl ve stejném období na výstavbu **bytových budov**. V porovnání s ostatními kraji byl třetí nejnižší. Investice na **inženýrské stavby** (mosty, komunikace, dráhy, podzemní stavby, vedení trubní a elektrické) se v prvním pololetí letošního roku podílely na celkové hodnotě vydaných stavebních povolení v Ústeckém kraji 23,0 %. V mezikrajovém srovnání obsadil podíl sedmé nejvyšší místo.

Více informací o stavebních ohlášeních a povoleních najdete v [časových řadách](#).

### Kontakt:

Monika Raušerová

Tel.: 472 706 121

Mob.: 731 439 259

E-mail: [monika.rauserova@czso.cz](mailto:monika.rauserova@czso.cz)