

KOMENTÁŘ

11. 9. 2023

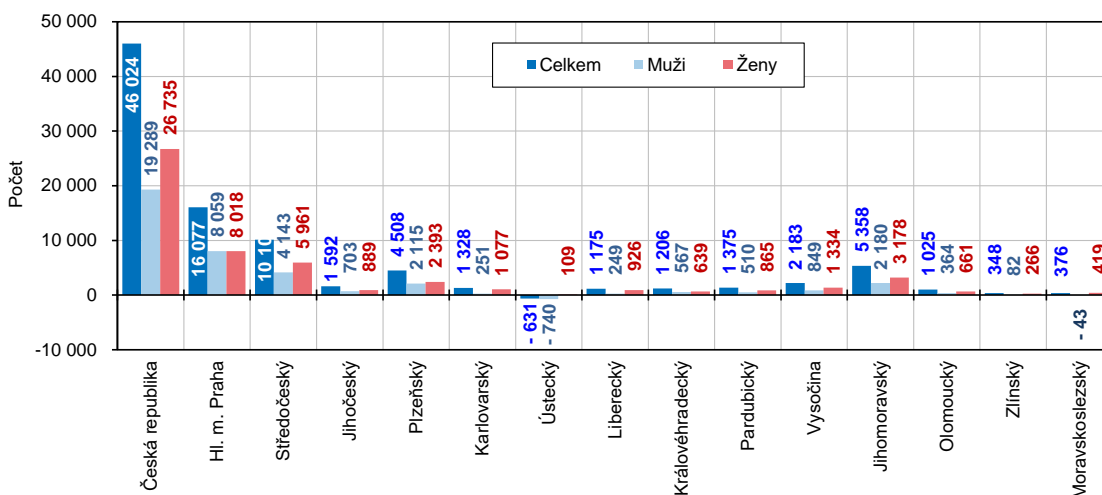
Pohyb obyvatelstva za 1. až 2. čtvrtletí 2023 v Ústeckém kraji (předběžné výsledky)

Počet obyvatel Ústeckého kraje od ledna do června letošního roku poklesl vlivem přirozeného úbytku. Meziročně byl nižší, jak počet živě narozených dětí, včetně narozených mimo manželství, tak i počet sňatků a rozvodů. Počet zemřelých o 2 osoby vzrostl. Celkovou kladnou migrací obyvatel kraje ovlivnila zahraniční migrace, vnitrostátní stěhování nabývalo záporných hodnot.

V Ústeckém kraji žilo podle předběžných výsledků bilance obyvatel k 30. červnu 2023 celkem **811 706 obyvatel**, včetně těch, kterým byla udělena dočasná ochrana v souvislosti s válkou na Ukrajině. Celkový počet obyvatel tvořilo **399 139 mužů a 412 567 žen**. Od počátku roku do konce června se počet obyvatel v kraji snížil celkem o 631 osob, a to výhradně vlivem poklesu počtu mužů o 740, počet žen naopak o 109 vzrostl. Za posledních 24 let došlo k celkovému úbytku obyvatel kraje celkem 16krát, v prvním pololetí 2023 se jednalo o šestý nejvyšší pokles.

Na celkovém počtu obyvatel České republiky se Ústecký kraj podílel 7,5 %, zůstává tak dlouhodobě pátým nejlidnatějším krajem ČR. V 1. pololetí 2023 se počet obyvatel snížil pouze v Ústeckém kraji, v ostatních krajích zaznamenali růst.

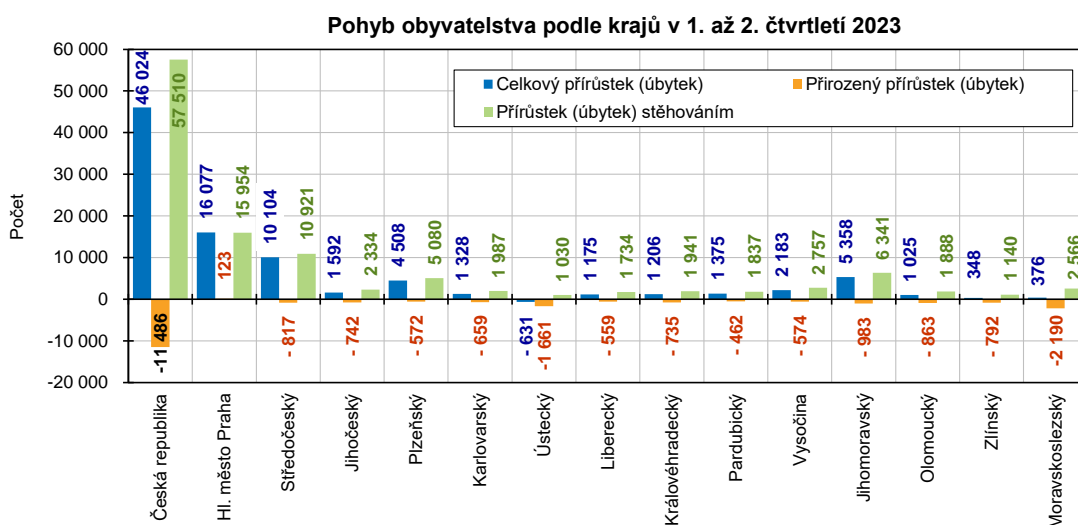
Růst/pokles obyvatel podle krajů v 1. až 2. čtvrtletí 2023



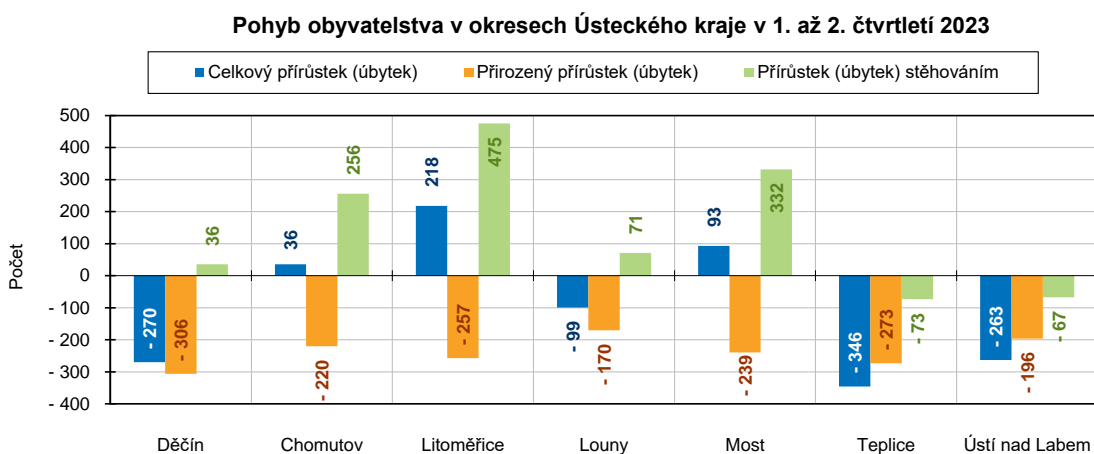
Celkový pokles počtu obyvatel v kraji byl ovlivněn výhradně přirozenou měnou obyvatel, kdy počet zemřelých převýšil počet narozených o 1 661 osob. Migrace obyvatel byla zásluhou zahraniční migrace **kladná**. Počet přistěhovalých osob do kraje převýšil počet odstěhovaných z kraje o 1 030 osob. Do kraje se od ledna do konce června přistěhovalo 7 202 obyvatel

KOMENTÁŘ

a vystěhovalo 6 172 obyvatel. Vnitrostátní migrace Ústeckého kraje byla záporná (-568 osob) – do kraje se z jiných oblastí ČR přistěhovalo 3 607 osob a vystěhovalo 4 175 osob. Zahraniční migrace byla naopak kladná, z ciziny se do kraje přistěhovalo 3 595 osob a do zahraničí se vystěhovalo 1 997 osob. V obou směrech zahraničního stěhování převládali muži (u přistěhovalých z 51,0 %, u vystěhovalých ze 70,7 %), u vnitrostátní migrace naopak mírně převažovaly v obou směrech ženy.



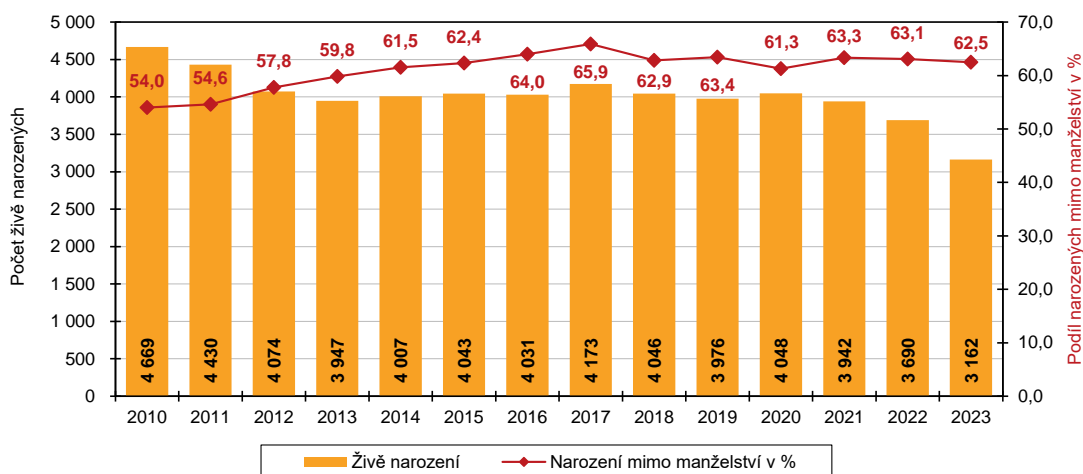
V období prvního pololetí letošního roku poklesl počet obyvatel ve čtyřech okresech kraje – v Děčíně, Lounech, Teplicích a v Ústí nad Labem. V okresech Děčín a Louny převážil přirozený úbytek obyvatel nad přírůstkem stěhováním, v okresech Teplice a Ústí nad Labem evidovali jak přirozený úbytek obyvatel, tak zápornou migraci. V okresech Chomutov, Litoměřice a Most došlo rovněž k přirozenému úbytku obyvatel, který byl ale vyrovnán kladnou migrací (počet přistěhovalých do daného okresu byl vyšší než počet vystěhovalých osob), takže výsledkem za uplynulé pololetí byl celkový přírůstek obyvatel.



KOMENTÁŘ

Během šesti měsíců letošního roku se v Ústeckém kraji živě narodilo **3 162 dětí**, což bylo o 528 novorozenců (o 14,3 %) méně než ve stejném období roku 2022. Od vzniku kraje, tj. od roku 2000 se jednalo o nejnižší počet narozených dětí. **Podíl živě narozených dětí mimo manželství** v kraji meziročně **poklesl o 0,6 p. b. (procentního bodu) a dosáhl 62,5 %**. I přesto byl tento ukazatel **nejvyšší** mezi kraji. Republikový průměr představoval 47,7 % a byl o 14,7 p. b. nižší než v Ústeckém kraji. Nejnižší podíl dětí narozených mimo manželství evidovali v Praze (39,4 %). Podíl dětí narozených mimo manželství meziročně klesl celkem v 10 krajích republiky, v Ústeckém kraji byl pokles nejnižší. K meziročnímu nárůstu došlo v krajích Karlovarském, Libereckém, Jihomoravském a v Kraji Vysočina.

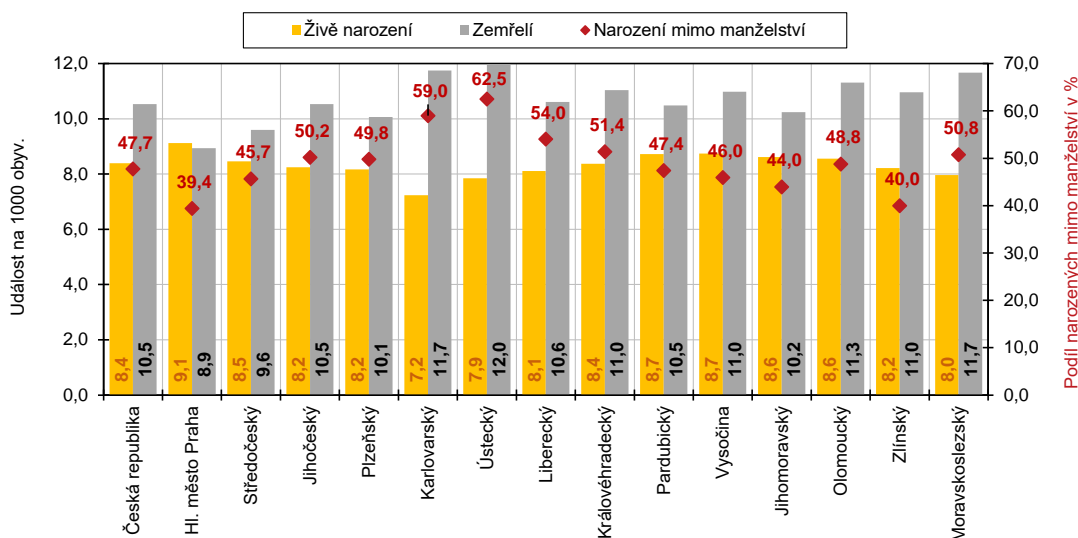
Živě narození a podíl živě narozených mimo manželství v Ústeckém kraji v letech 2010 až 2023



Na 1 000 obyvatel Ústeckého kraje se živě narodilo **7,9 dětí** (v ČR 8,4 ‰), zatímco v prvním pololetí roku 2022 to bylo 9,3 ‰. V mezikrajovém srovnání zaujímala **porodnost** kraje v pomyslném žebříčku hodnot druhou nejnižší pozici. Nejvíce dětí na 1 tisíc obyvatel se narodilo v hlavním městě Praze, naproti tomu nejméně v Karlovarském kraji.

KOMENTÁŘ

Porodnost, úmrtnost a podíl živě narozených dětí mimo manželství podle krajů v 1. až 2. čtvrtletí 2023

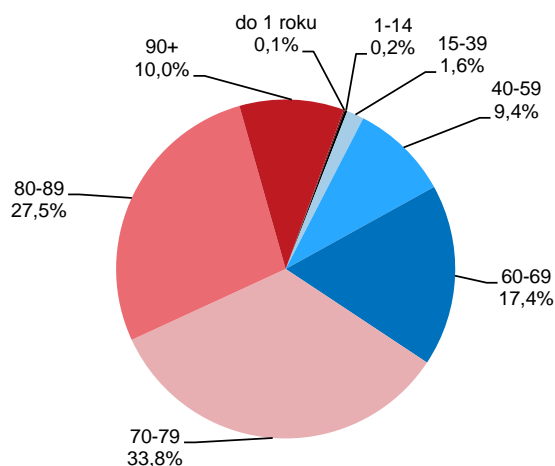


V prvních šesti měsících letošního roku **zemřelo** v kraji **4 823 osob**, meziročně jejich počet vzrostl o 2 osoby. Za posledních 24 let byl letošní počet zemřelých v kraji třetí nejvyšší. V přepočtu na tisíc obyvatel kraje zemřelo 12,0 osob proti 12,1 osob v 1. pololetí 2022. Průměr ČR byl 10,5 ‰. Úmrtnost v kraji představovala nejvyšší hodnotu v mezikrajovém srovnání. Nejnižší počet zemřelých na tisíc obyvatel vykázali v hlavním městě Praze a ve Středočeském kraji (8,9 resp. 9,6 ‰).

Na celkovém počtu zemřelých v Ústeckém kraji měly v prvním pololetí letošního roku nejvyšší zastoupení osoby ve věku 70–79 let, 80–89 a 60–69 let. Porovnáním s republikovým průměrem v jednotlivých věkových skupinách registrujeme v kraji nižší zastoupení zemřelých dětí do 1 roku a osob 80letých a starších, zastoupení ostatních věkových skupin bylo na celkovém počtu zemřelých v Ústeckém kraji vyšší než v ČR.

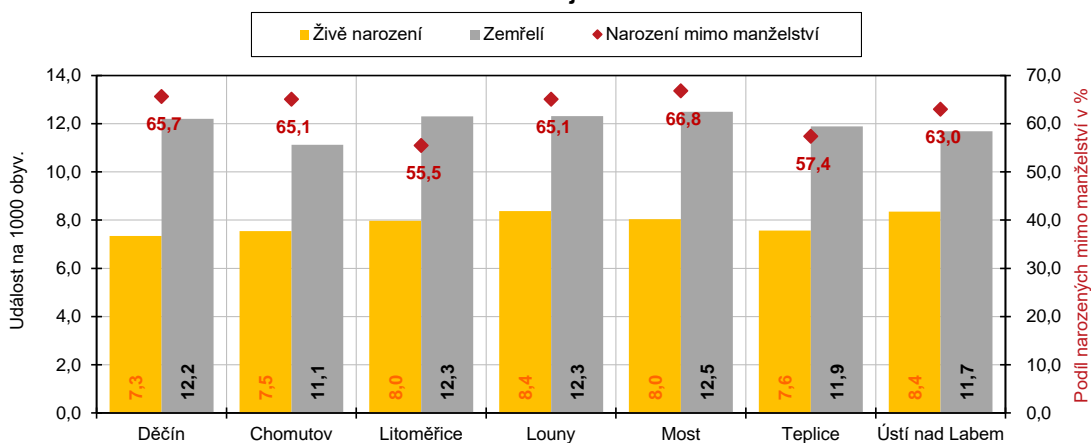
KOMENTÁŘ

Zemřelí podle věkových skupin v Ústeckém kraji v 1. až 2. čtvrtletí 2023



Z pohledu vnitroregionálního demografického vývoje byl v prvním pololetí 2023 nejvyšší počet narozených dětí na tisíc obyvatel v okresech Louny a Ústí nad Labem, nejméně v okrese Děčín. Nejvíce osob na tisíc obyvatel zemřelo v okrese Most, naproti tomu nejmenší úmrtnost byla v okrese Chomutov. Dlouhodobě nejnižší podíl mimomanželských dětí evidují v okrese Litoměřice, naproti tomu nejvyšší podíl dětí narozených mimo manželství je trvale v okrese Most.

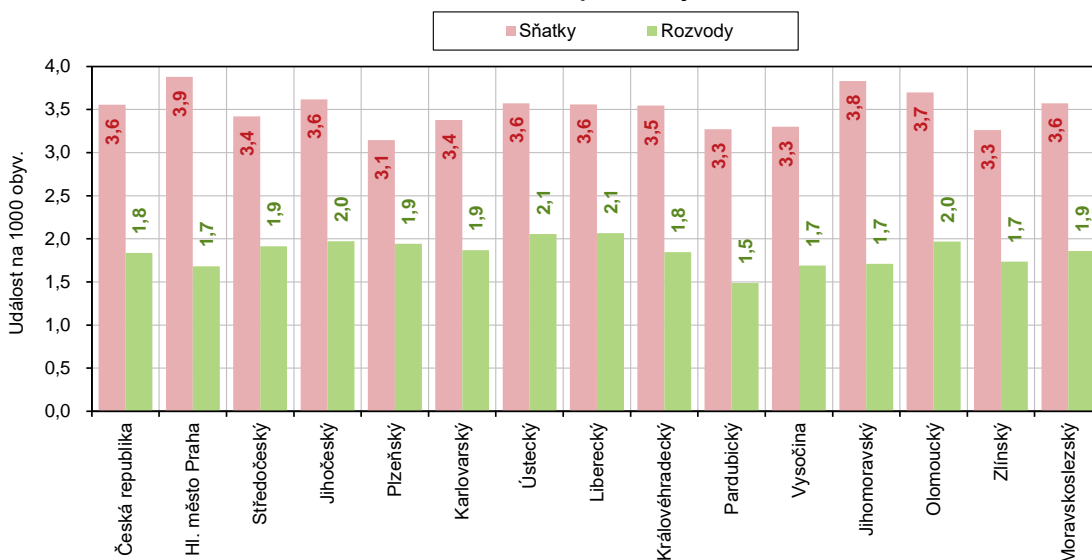
Porodnost, úmrtnost a podíl živě narozených dětí mimo manželství v okresech Ústeckého kraje v 1. až 2. čtvrtletí 2023



V prvním pololetí letošního roku **uzavřelo** v Ústeckém kraji **manželství 1 439 párů** snoubenců, což bylo o 271 (o 15,8 %) méně než od ledna do června minulého roku. Od roku 2000 se jednalo o jedenáctý nejnižší počet uzavřených sňatků v kraji. Na tisíc obyvatel dosáhl počet sňatků hodnoty **3,6 ‰**, proti 4,3 ‰ v prvním pololetí loňského roku. V porovnání s ostatními kraji byla sňatečnost v Ústeckém kraji pátá nejvyšší po Praze, Jihomoravském, Olomouckém a Jihočeském kraji.

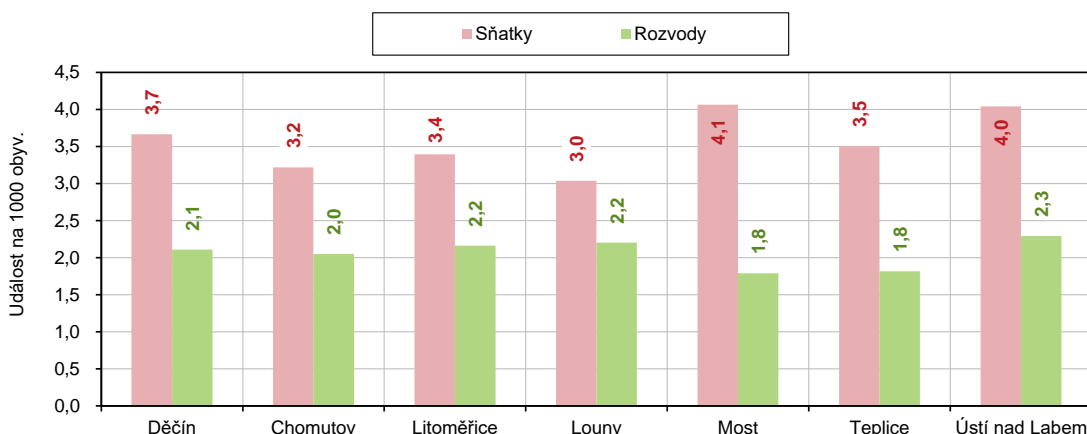
KOMENTÁŘ

Sňatečnost a rozvodovost podle krajů v 1. až 2. čtvrtletí 2023



V prvním pololetí 2023 bylo v Ústeckém kraji méně rozvodů, které nabyly právní moci, než počet ve stejném období loňského roku. Od ledna do konce června letošního roku bylo **rozvedeno 828 manželství**, což bylo meziročně o 36 (o 4,2 %) méně. Počet rozvodů od počátku letošního roku byl třetí nejnižší od roku 2000. **Na tisíc obyvatel** kraje dosáhl počet rozvodů **2,1 ‰** proti 2,2 ‰ v loňském prvním pololetí. Proti průměru ČR byl o 0,2 bodů promile vyšší. V mezikrajovém srovnání byla **rozvodovost** Ústeckého kraje v relativním vyjádření druhá nejvyšší po Libereckém kraji.

Sňatečnost a rozvodovost v okresech Ústeckého kraje v 1. až 2. čtvrtletí 2023



Za prvních šest měsíců roku 2023 bylo nejvíce uzavřených sňatků na tisíc obyvatel v okresech Most a Ústí nad Labem. Nejnižší sňatečnost za uplynulé první pololetí roku byla v okrese

KOMENTÁŘ

Louny. Nejvyšší rozvodovost registrovali v okrese Ústí nad Labem. Nejméně manželství na tisíc obyvatel se rozvedlo v okrese Most a Teplice.

Kontakt:

Růžena Funková
Krajská správa ČSÚ v Ústí nad Labem
Tel.: 605 452 027
E-mail: ruzena.funkova@czso.cz

Více informací naleznete v publikaci [Pohyb obyvatelstva - 1. pololetí 2023](#)