

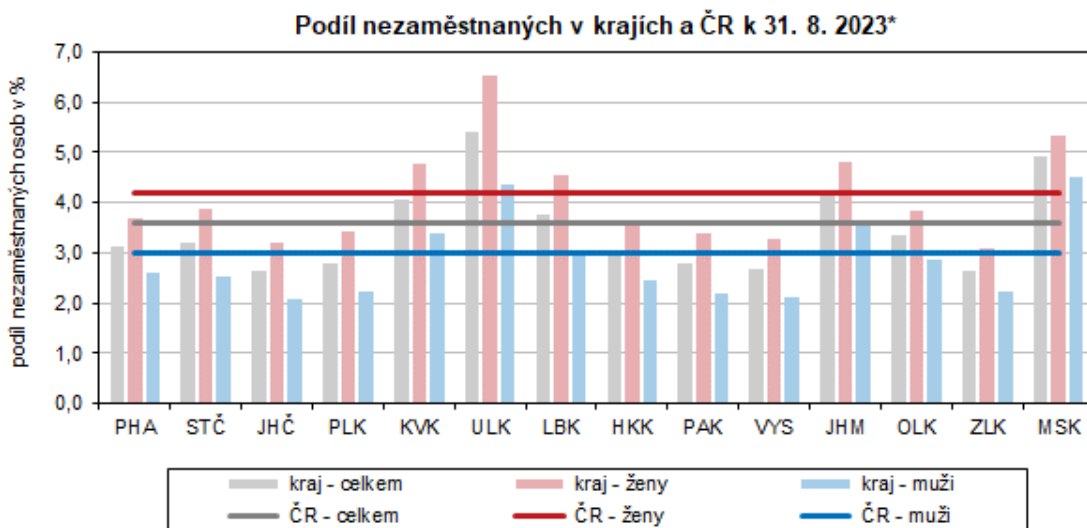
## KOMENTÁŘ

8. září 2023

### Nezaměstnanost v Ústeckém kraji k 31. 8. 2023

Nezaměstnanost v Ústeckém kraji v srpnu 2023 meziměsíčně velmi mírně vzrostla na hodnotu 5,42 %. Zvýšila se krajská nezaměstnanost žen, nezaměstnanost mužů naopak poklesla. V jednotlivých okresech kraje se nezaměstnanost vyvíjela různě.

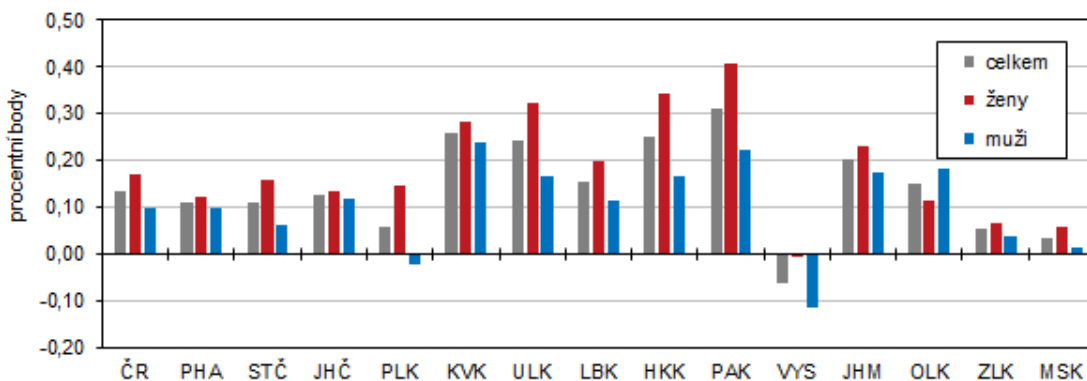
K 31. 8. 2023 dosáhl podíl nezaměstnaných v Ústeckém kraji **hodnoty 5,42 %**, meziměsíčně došlo k nárůstu o 0,01 procentního bodu (p. b.). Nezaměstnanost žen se při porovnání s červencem zvýšila o 0,04 p. b. na 6,53 %, nezaměstnanost mužů naopak poklesla o 0,02 p. b. na 4,37 %. Ústecký kraj se dlouhodobě potýká s nejvyšší nezaměstnaností žen v celé ČR a od ledna 2022 i s nejvyšší celkovou nezaměstnaností.



Meziměsíčně se nezaměstnanost zvýšila ve všech krajích ČR vyjma Karlovarského a Zlínského, kde stagnovala. Největší nárůst zaznamenali v Pardubickém kraji (o 0,06 p. b.), nejméně se nezaměstnanost zvýšila v našem kraji, v Kraji Vysočina a v Olomouckém kraji (o 0,01 p. b.). Celorepublikově byla nezaměstnanost ke konci srpna vyšší o 0,03 p. b., než tomu bylo ke konci předchozího měsíce. Nejnižších hodnot celkové nezaměstnanosti bylo dosaženo v Jihočeském kraji (2,63 %), kde byla rovněž nejnižší i nezaměstnanost mužů (2,08 %) z celé ČR. Nejnižší nezaměstnanost žen byla zjištěna ve Zlínském kraji (3,09 %). Nejvyšší celkové nezaměstnanosti bylo dosaženo v našem kraji (5,42 %), kde byla rovněž nejvyšší nezaměstnanost žen (6,53 %). Nejvyšší nezaměstnanost mužů byla v srpnu v Moravskoslezském kraji (4,52 %).

## KOMENTÁŘ

Meziroční změna podílu nezaměstnaných v krajích a ČR k 31. 8. 2023\*

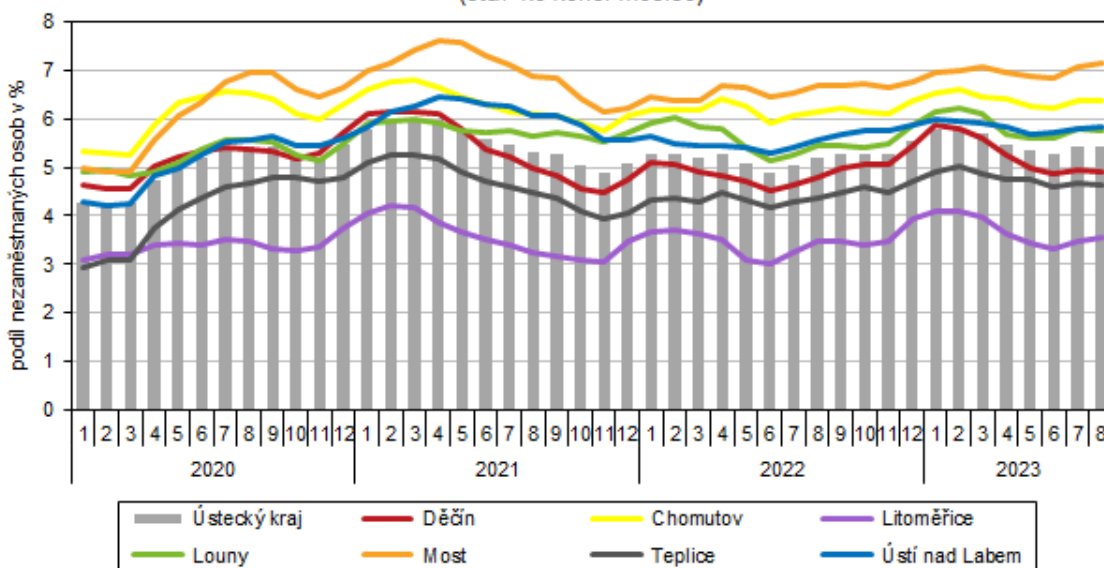


\* podíl dosažitelných uchazečů o zaměstnání ve věku 15–64 let na obyvatelstvu stejného věku; porovnání ke stejnému datu loňského roku

Zdroj: MPSV

Z vnitroregionálního pohledu vzrostl podíl nezaměstnaných při porovnání s červencem roku 2023 v okresech Chomutov a Ústí nad Labem (shodně o 0,02 p. b.) a v okresech Litoměřice a Most (shodně o 0,06 p. b.). Ve zbývajících okresech došlo k poklesu nezaměstnanosti, a to v okrese Děčín a Louny o 0,03 p. b. a v okrese Teplice o 0,04 p. b. Zatímco nezaměstnanost žen ve většině okresů Ústeckého kraje meziměsíčně vzrostla (vyjma okresů Děčín a Teplice), nezaměstnanost mužů se naopak ve většině okresů snížila (vyjma okresů Chomutov, Most a Ústí nad Labem).

Podíl nezaměstnaných osob v Ústeckém kraji a jeho okresech\*  
(stav ke konci měsíce)



\* podíl dosažitelných uchazečů o zaměstnání ve věku 15–64 let na obyvatelstvu stejného věku

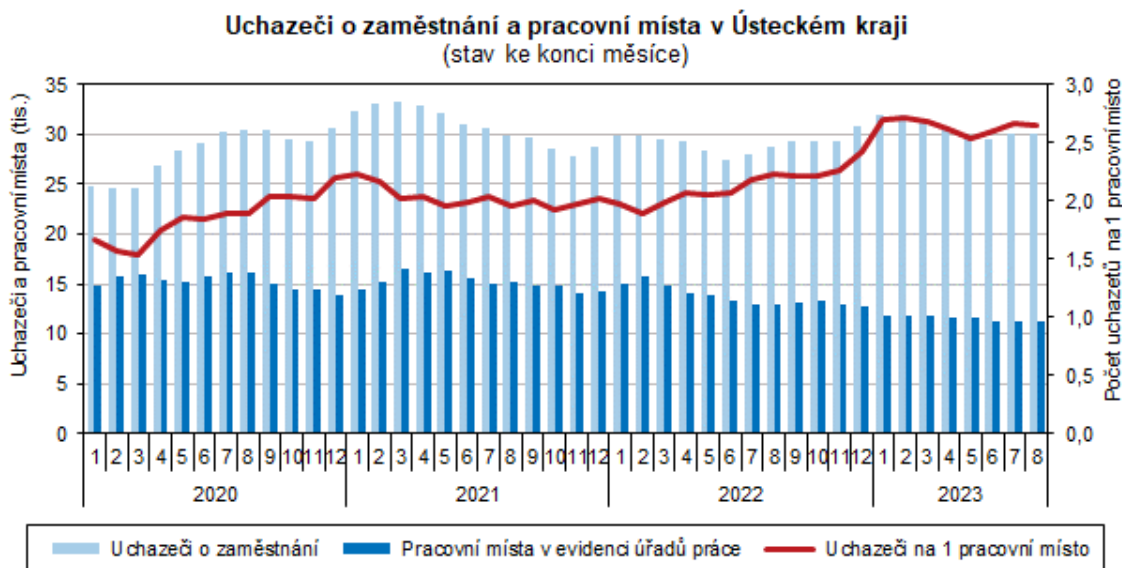
Zdroj: MPSV

## KOMENTÁŘ

Nejvíce vzrostla nezaměstnanost žen v okrese Litoměřice (o 0,14 p. b.), nejvíce se snížila v okrese Teplice (o 0,02 p. b.). Nezaměstnanost mužů nejvíce vzrostla v okrese Chomutov (o 0,04 p. b.), nejvíce se snížila v okrese Louny (o 0,14 p. b.).

V meziokresním srovnání nezaměstnanosti se v rámci celé ČR umísťuje většina okresů Ústeckého kraje pravidelně na posledních příčkách. Výjimkou je okres Litoměřice, který v srpnu dosáhl na 49. místo (ze 77. pozic). Ostatní okresy se umístily na 65. místě a dále. Nejhůře se umístil okres Most, který byl se svou nezaměstnaností 7,13 % druhým nejhorším okresem v ČR. Nezaměstnanost v srpnu vzrostla v 53 okresech ČR, v jednom okrese stagnovala a 23 okresů zaznamenalo pokles. Nejvíce se nezaměstnanost zvýšila v okrese Chrudim (o 0,14 p. b.), nejvíce poklesla v okrese Přerov (o 0,07 p. b.). Nejnižší nezaměstnanost ze všech okresů ČR byla zjištěna v okrese Praha-východ (1,59 %). Nejvyšší hodnoty nezaměstnanosti bylo opět dosaženo v okrese Karviná (8,16 %).

K 31. srpnu 2023 registrovaly úřady práce na území Ústeckého kraje celkem 30 082 neumístěných uchazečů o zaměstnání, přičemž dosažitelných uchazečů ve věku 15–64 let, kteří mohli bezprostředně nastoupit do zaměstnání při nabídce vhodného pracovního místa, bylo 27 548 (91,6 % evidovaných uchazečů). Na úřadech práce bylo v kraji v srpnu nově zaregistrováno celkem 3 260 osob (proti červenci se tento počet snížil o 170 osob), z jejich evidence naopak odešlo 3 235 uchazečů.



Zdroj: MPSV

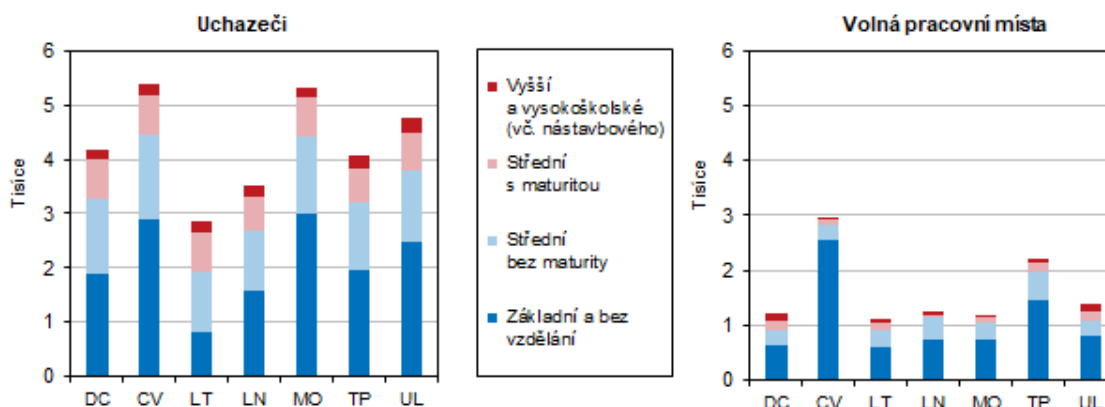
Počet volných pracovních míst se v průběhu měsíce srpna zvýšil na 11 327 (tj. o 37 míst více než tomu bylo na konci července); na jedno volné pracovní místo připadalo 2,66 uchazeče o zaměstnání. Nejpříznivější poměr mezi uchazeči a volnými místy vykázal v rámci Ústeckého kraje okres Chomutov a Teplice (1,82 resp. 1,83 uchazeče na jedno volné pracovní místo). Nejhorší situace byla v okrese Most, kde na 1 volné pracovní místo připadalo 4,48 uchazeče.

## KOMENTÁŘ

Nepříznivý poměr rovněž vykazaly i okresy Ústí nad Labem a Děčín (3,47 resp. 3,46 uchazeče na 1 volné pracovní místo). Počet volných pracovních míst meziměsíčně poklesl v pěti okresech kraje, v okresech Louny a Ústí nad Labem se naopak zvýšil.

Z pohledu věkové struktury uchazečů o zaměstnání převažovaly v srpnu 2023 v Ústeckém kraji nadále osoby ve věku 55–59 let (12,7 % uchazečů), druhou nejpočetnější skupinou byly osoby ve věku 45–49 let (11,1 %). Mezi nezaměstnanými bylo i 619 osob ve věku 65 a více let (2,1 %). Průměrný věk nezaměstnaných meziměsíčně poklesl o 0,1 na 42,2 roku. Nejvíce uchazečů o zaměstnání tvořili uchazeči se základním vzděláním a uchazeči se středním odborným vzděláním s výučním listem (35,1 resp. 25,8 %).

### Struktura uchazečů a volných pracovních míst podle vzdělání v okresech Ústeckého kraje k 31. 8. 2023



Zdroj: MPSV

Další aktuální údaje o nezaměstnanosti jsou k dispozici na [Integrovaném portálu MPSV](#).

#### Kontakt:

Ing. Iva Princová  
Krajská správa ČSÚ v Ústí nad Labem  
Tel.: 472 706 106  
Mob.: 797 874 132  
E-mail: [infoservisul@czso.cz](mailto:infoservisul@czso.cz)