

## KOMENTÁŘ

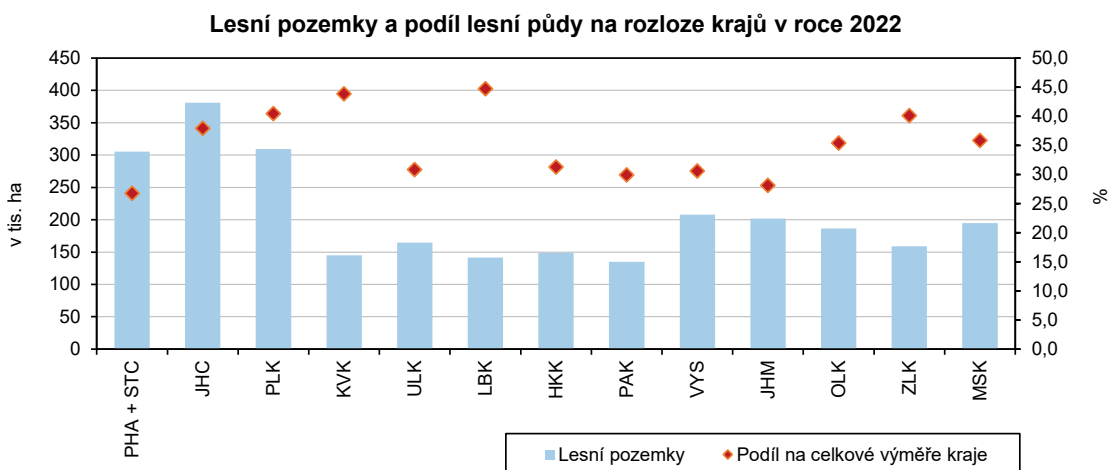
17. 7. 2023

### Lesnictví v Ústeckém kraji v roce 2022

**Těžba dřeva v Ústeckém kraji dosáhla v loňském roce třetího nejvyššího objemu za posledních třináct let, přičemž více než čtyři pětiny tvořila těžba nahodilá. Zalesněno bylo více než 1,8 tis. ha, z toho více než 58 % bylo zalesněno listnatými stromy. Nejčastěji byl k zalesnění využit buk a z jehličnanů smrk. Škody způsobené zvěří přesáhly 4,5 mil. Kč.**

K 31. 12. 2022 bylo v Ústeckém kraji celkem 164 585 hektarů lesních pozemků, na celkovém množství lesních pozemků v ČR se kraj dlouhodobě podílí 6,1 %. Celková rozloha lesních pozemků v posledních letech rostla. V loňském roce byl v našem kraji zaznamenán nárůst o 264 ha, v mezikrajovém srovnání byl tento nárůst druhý nejvyšší. Výměra lesních pozemků se v loňském roce zvýšila ve všech krajích, největší nárůst zaznamenali v Jihočeském kraji (448 ha), nejmenší v Jihomoravském, Pardubickém a Královéhradeckém kraji (ve všech o méně než 60 ha).

Lesní pozemky tvořily v roce 2022 v Ústeckém kraji 30,8 % celkové výměry kraje, což byl pátý nejnižší podíl v ČR. Krajem s nejvyšším podílem lesních pozemků byl Liberecký kraj (44,7 %), nejmenší podíl lesních pozemků měl Středočeský kraj společně s hlavním městem Prahou (26,7 %).



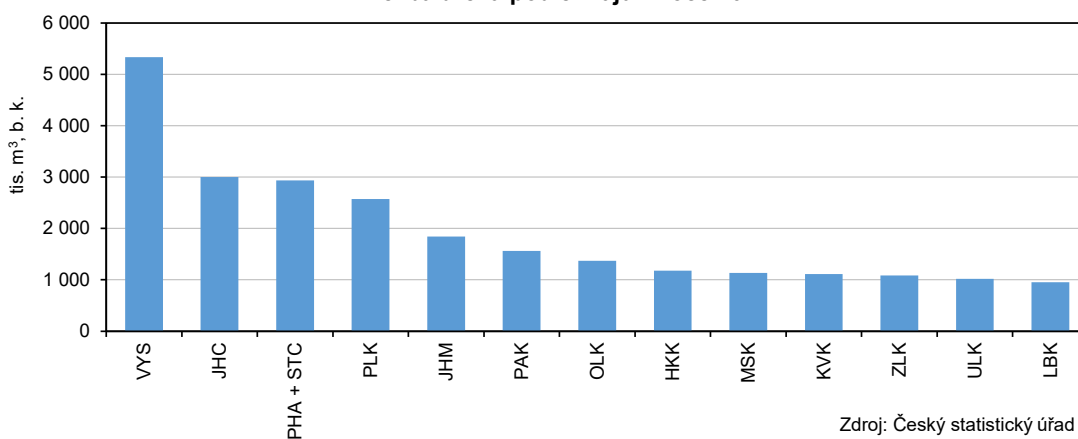
Zdroj: Český úřad zeměměřičský a katastrální

V loňském roce se v Ústeckém kraji vytěžilo 1 021,1 tis. m<sup>3</sup> dřeva, proti předchozímu roku to bylo o 29,1 % (o 418,3 tis. m<sup>3</sup>) méně. K poklesu došlo ve většině krajů kromě Plzeňského, Karlovarského a Královéhradeckého kraje. Podíl Ústeckého kraje na celkové těžbě ČR překročil v posledních dvou letech hranici 4,0 % – v roce 2021 představoval 4,8 % a v roce 2022 4,1 %. Nejvíce dřeva se vytěžilo na Vysočině, a to 5 336,7 tis. m<sup>3</sup> a v Jihočeském kraji (3 000,6 tis. m<sup>3</sup>),

## KOMENTÁŘ

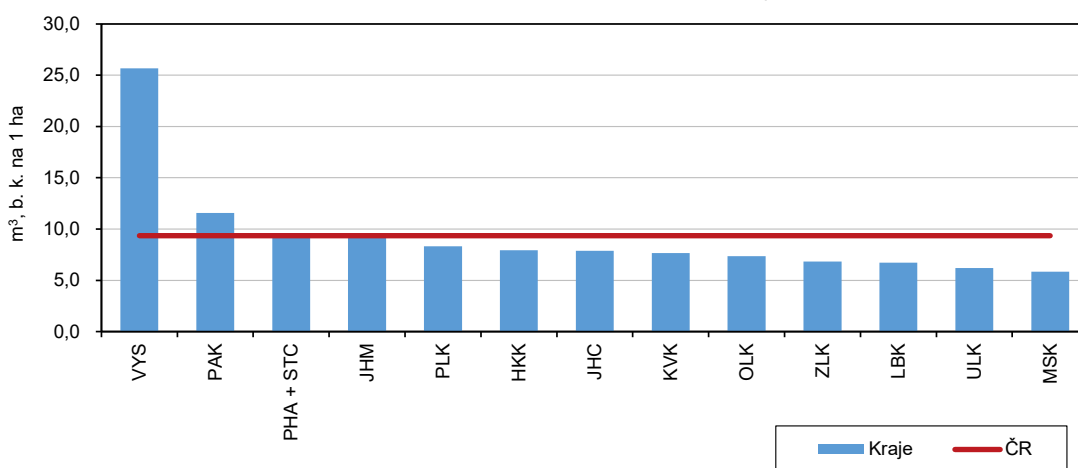
nejméně v Libereckém kraji 951,1 tis. m<sup>3</sup>, objem vytěženého dřeva v Ústeckém kraji byl druhý nejnižší.

**Těžba dřeva podle krajů v roce 2022**



Přepočteme-li celkový objem vytěženého dřeva na jeden hektar lesních pozemků daného kraje, postavení některých krajů se změní. Ústecký kraj s 6,2 m<sup>3</sup> dřeva bez kůry obsadil stejné druhé nejnižší místo, ale nejnižší objem byl v Moravskoslezském kraji (5,8 m<sup>3</sup>). Nejvíce m<sup>3</sup> dřeva na hektar lesních pozemků vytěžili v Kraji Vysočina (25,7 %), ale druhá nejvyšší příčka patřila, na rozdíl od celkového objemu těžby, kdy byl druhý Jihočeský kraj, Pardubickému kraji (11,6 m<sup>3</sup>). Celorepublikově bylo z jednoho hektaru lesních pozemků vytěženo 9,4 m<sup>3</sup>.

**Těžba dřeva na 1 ha lesních pozemků podle krajů v roce 2022**



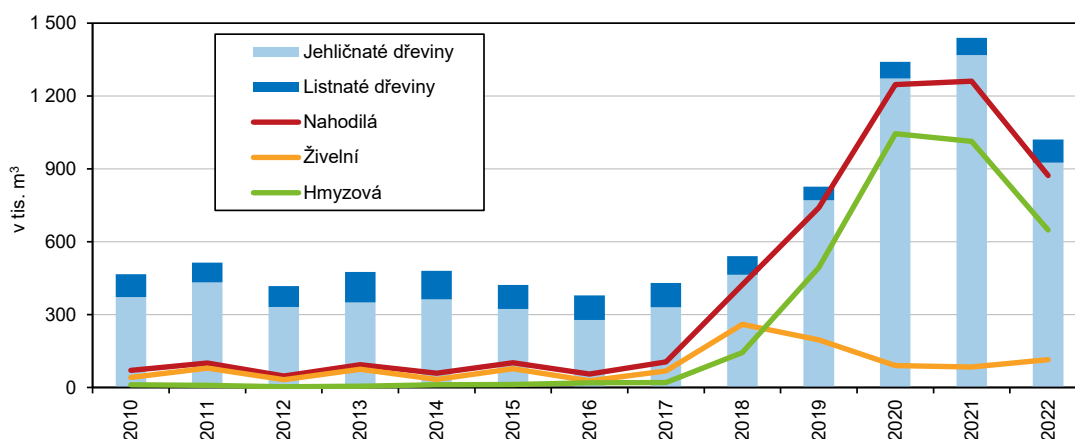
Většinu z vytěženého dřeva tvořily ve všech krajích republiky jehličnaté dřeviny (nejvíce smrk). Podíl jehličnanů na vytěženém dřevě přesáhl ve většině krajů 90 % s výjimkou Jihomoravského, Olomouckého, Zlínského a Moravskoslezského kraje. V Ústeckém kraji představoval podíl

## KOMENTÁŘ

jehličnanů v loňském roce 90,7 %, což byla v mezikrajo­vém srovnání pátá nej­nižší hodnota. V rámci kraje se za posledních 13 let jednalo o čtvrtý nej­vyšší podíl. Nejvíce byl v těžbě zastoupen smrk (80,2 %). Z dalších druhů byla těžena např. borovice (5,6 %). Listnaté dřeviny se na celkové těžbě dřeva v Ústeckém kraji podílely 9,3 %, z toho buk 2,5 % a dub 1,7 %.

Na celkové těžbě se v posledních letech podílí nejvíce těžba nahodilá a kalamity všeho druhu (abiotické a biotické příčiny), vč. těžby souší, ojedinělých polomů, vývratů, veškerých lapákových hmot položených za účelem zachycení kůrovců a těžba jedinců, ve kterých zimuje škodlivý hmyz. Nahodilá těžba dřeva dosáhla v loňském roce celorepublikově 78,8 % celkové těžby, v Ústeckém kraji představovala 85,5 %. V mezikrajo­vém srovnání se Ústecký kraj řadil na třetí nej­vyšší místo po Kraji Vysočina (93,8 %) a Jihomoravském kraji (87,0 %). Nej­nižší podíl nahodilé těžby vykázali ve Zlínském a Karlovarském kraji (54,9 resp. 57,4 %).

Těžba dřeva v Ústeckém kraji



Zdroj: Český statistický úřad

Objem vytěženého dřeva v Ústeckém kraji od roku 2017 rostl, přičemž v loňském roce došlo opět k poklesu o 29,1 %, ale přesto v porovnání s rokem 2016, kdy byl objem těžby od roku 2010 nej­nižší, se v roce 2022 vytěžilo téměř 3krát více (379,6 tis. m<sup>3</sup> v roce 2016 a 1 021,1 tis. m<sup>3</sup> v roce 2022). Meziroční pokles těžby v roce 2022 činil 418,3 tis. m<sup>3</sup>, z toho 387,9 tis. m<sup>3</sup> představovala nahodilá těžba, u níž došlo k meziročnímu snížení o 30,8 %. V nahodilé těžbě převládala ze 74,3 % těžba hmyzová, její objem poklesl proti předchozímu roku o 36,0 %, což představuje 365,2 tis. m<sup>3</sup>. Těžba živelní představovala 13,2 % nahodilé těžby v kraji, její objem proti roku 2021 vzrostl o 35,6 %, tj. o 30,3 tis. m<sup>3</sup>.

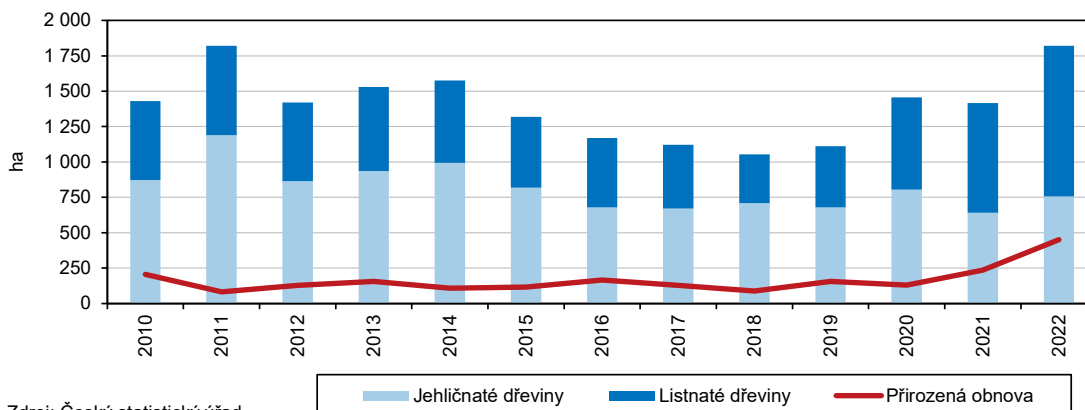
Prořezávky mladých porostů, zejména za účelem snížení hustoty porostu a úpravy zdravotního i jakostního stavu porostu, byly v loňském roce provedeny na 1 651 ha, proti předchozímu roku jejich objem vzrostl o 19,1 %. Následné probírky k usměrnění produkčních vlastností porostu, tvarové výchovy a zpevnění porostu byly provedeny na 2 092 ha, meziroční navýšení představovalo 46,8 %. Chemicky bylo ošetřeno 1 656 hektarů, což představovalo o 2,0 % více v porovnání s rokem 2021.

## KOMENTÁŘ

V roce 2022 bylo v Ústeckém kraji zalesněno<sup>1</sup> 1 821 hektarů, na celkové zalesňované ploše ČR se kraj podílel 4,6 %. Do roku 2020 byly plochy v Ústeckém kraji zalesňovány převážně jehličnany. V roce 2021 poprvé od roku 2010 převážil v celkové výměře zalesněných ploch podíl ploch osázených listnatými stromy (54,7 %), v roce 2022 se jejich podíl ještě zvýšil a představoval 58,4 %. Listnaté stromy při zalesňování dlouhodobě převažovaly pouze v Moravskoslezském a Jihomoravském kraji, v roce 2022 představoval jejich podíl na celkové zalesňované ploše těchto krajů 62,9 resp. 61,2 %. Naproti tomu nejméně často zalesňovali v loňském roce listnatými stromy v Jihočeském, Plzeňském a Karlovarském kraji, kde byly tyto dřeviny vysázeny na necelých 40% zalesňovaných ploch.

Při zalesňování byly v loňském roce v našem kraji využity nejvíce smrky a buky (29,8 resp. 33,9 % zalesněných ploch), 11,8 % ploch bylo zalesněno duby a na 5,8 % ploch byla vysazena borovice. Přirozená obnova byla využita k zalesnění 450 ha, tj. o 90,5 % více, než tomu bylo v předchozím roce.

Zalesňování a přirozená obnova lesa v Ústeckém kraji



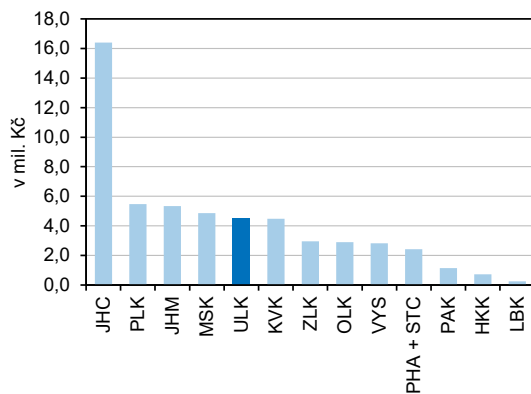
Zdroj: Český statistický úřad

Škody způsobené zvěří, představující celkovou sumu náhrad, které vlastníci lesa obdrželi od nájemců honiteb za škody způsobené zvěří, případně ohodnocení škod způsobených zvěří zahrnuté do nákladů z vlastní honitby, představovaly v Ústeckém kraji v loňském roce 4 523 tis. Kč, v porovnání s rokem 2021 jejich objem vzrostl o 500 tis. Kč (o 12,4 %). Ústecký kraj patřil k většině krajů, kde byly v porovnání s předchozím rokem zaznamenány vyšší škody zvěří. K poklesu škod zvěří došlo pouze v Libereckém kraji a ve Středočeském kraji posuzovaném společně s Prahou. Více než trojnásobný nárůst škod způsobených zvěří vykázali v loňském roce v Jihočeském kraji (zvýšení o 11,3 mil. Kč, tj. 220,7 %). Zvěř v tomto kraji způsobila na lesních porostech škody za 16,4 mil. Kč. Objem škod způsobených zvěří v Ústeckém kraji byl pátý nejvyšší ze všech krajů a tvořil 8,3 % všech škod způsobených v ČR (54,3 mil. Kč).

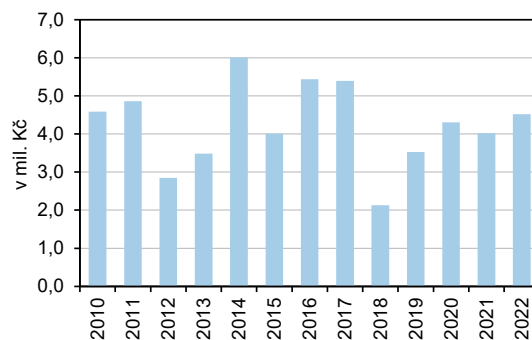
<sup>1</sup> Zalesňováním se rozumí zalesnění a obnova lesa provedené uměle - sítí a sadbou (tj. výsev a výsadba lesa, bez plochy přirozené obnovy lesa). Patří sem plochy poprvé i opakovaně zalesněné, vylepšování lesních kultur a doplňování náletů (přepočtené na plochu plného zalesnění). Od r. 2002 včetně obnovy pod porostem (podsadba a podsíje).

## KOMENTÁŘ

Škody zvěří podle krajů v roce 2022



Škody zvěří v Ústeckém kraji



Zdroj: Český statistický úřad

Další aktuální údaje o lesnictví naleznete na stránkách ČSÚ v publikaci [Lesnictví - 2022](#)

**Kontakt:**

Růžena Funková  
Krajská správa ČSÚ v Ústí nad Labem  
Tel.: 605 452 027  
E-mail: ruzena.funkova@czso.cz