

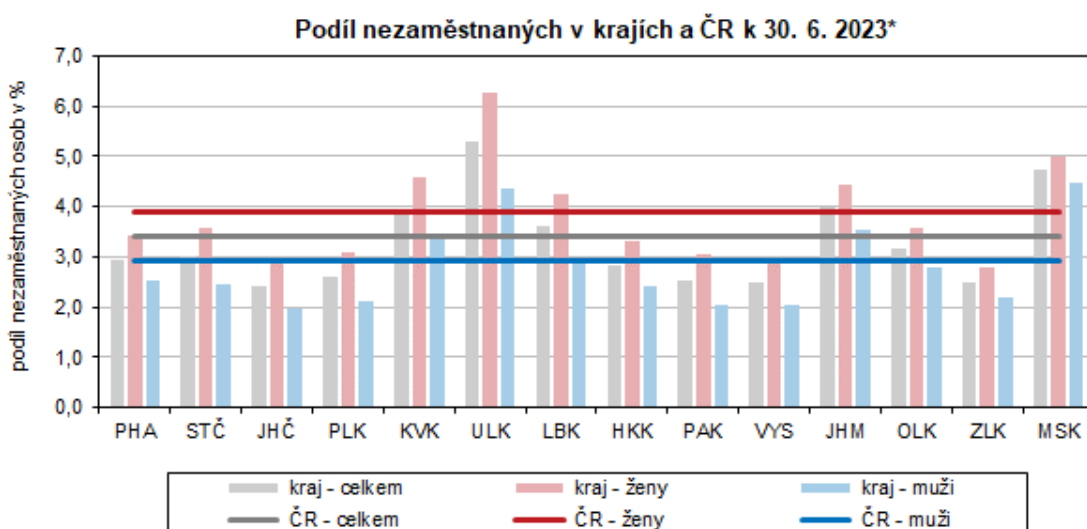
## KOMENTÁŘ

12. července 2023

### Nezaměstnanost v Ústeckém kraji k 30. 6. 2023

Nezaměstnanost v Ústeckém kraji v červnu 2023 meziměsíčně poklesla na hodnotu **5,29 %**. Snížila se krajská nezaměstnanost mužů i žen. Nezaměstnanost mužů a žen poklesla i ve většině okresů kraje vyjma okresu Ústí nad Labem a v případě nezaměstnanosti žen i vyjma okresu Louny.

K 30. 6. 2023 dosáhl podíl nezaměstnaných v Ústeckém kraji **hodnoty 5,29 %**, meziměsíčně došlo k poklesu o 0,06 procentního bodu (p. b.). Nezaměstnanost mužů se při porovnání s květnem snížila o 0,10 p. b. na 4,36 %, nezaměstnanost žen poklesla o 0,02 p. b. na 6,27 %. Ústecký kraj se dlouhodobě potýká s nejvyšší nezaměstnaností žen v celé ČR a od ledna 2022 i s nejvyšší celkovou nezaměstnaností.



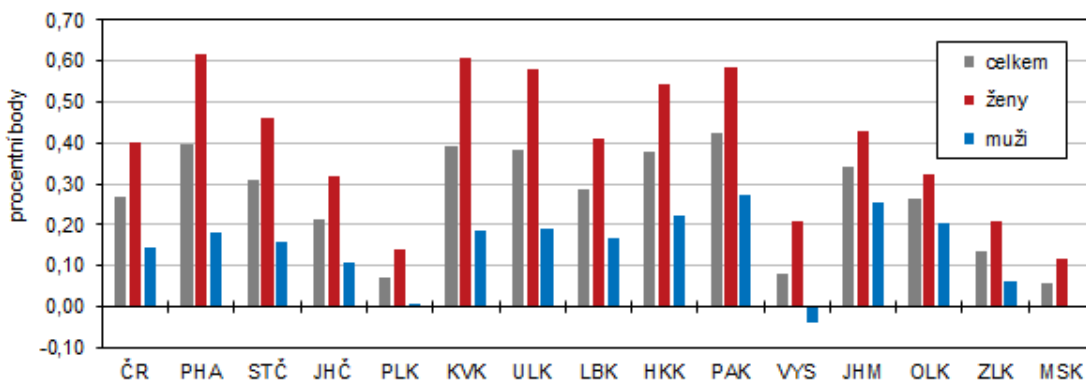
\* podíl dosažitelných uchazečů o zaměstnání ve věku 15–64 let na obyvatelstvu stejného věku

Zdroj: MPSV

Meziměsíčně se nezaměstnanost snížila ve všech krajích ČR, nejvíce v Karlovarském kraji (o 0,12 p. b.). Nejméně nezaměstnanost poklesla v Kraji Vysočina (o 0,02 p. b.), náš kraj zaznamenal společně s Jihomoravským, Olomouckým a Zlínským krajem třetí nejvyšší pokles mezi krají (o 0,06 p. b.). Celorepublikově byla nezaměstnanost ke konci června nižší o 0,05 p. b., než tomu bylo ke konci předchozího měsíce. Nejnižších hodnot celkové nezaměstnanosti bylo dosaženo v Jihočeském kraji (2,43 %), kde byla rovněž nejnižší i nezaměstnanost mužů (1,98 %) z celé ČR. Nejnižší nezaměstnanost žen byla zjištěna ve Zlínském kraji (2,79 %). Nejvyšší celkové nezaměstnanosti bylo dosaženo v našem kraji (5,29 %), kde byla rovněž nejvyšší nezaměstnanost žen (6,27 %). Nejvyšší nezaměstnanost mužů byla v červnu v Moravskoslezském kraji (4,47 %).

## KOMENTÁŘ

Meziroční změna podílu nezaměstnaných v krajích a ČR k 30. 6. 2023\*

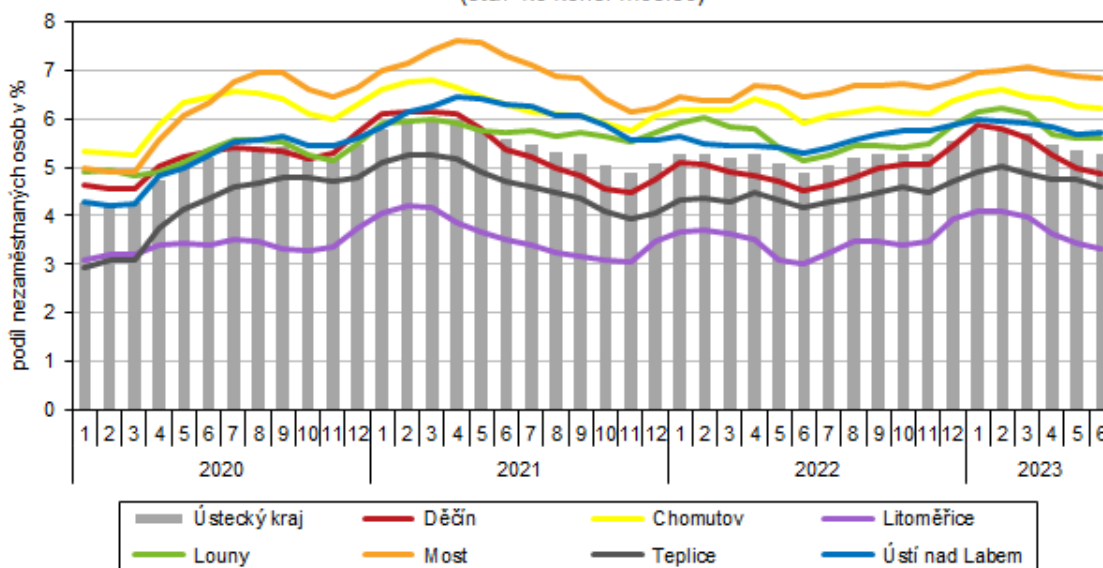


\* podíl dosažitelných uchazečů o zaměstnání ve věku 15–64 let na obyvatelstvu stejného věku; porovnání ke stejnému datu loňského roku

Zdroj: MPSV

Z vnitroregionálního pohledu poklesl podíl nezaměstnaných při porovnání s květnem roku 2023 ve většině okresů Ústeckého kraje. Výjimkou byl okres Ústí nad Labem, kde meziměsíčně vzrostla jak celková nezaměstnanost, tak i nezaměstnanost mužů a žen, a to shodně o 0,07 p. b. Nárůst celkové nezaměstnanosti jsme rovněž v uplynulém měsíci zaznamenali v okrese Louny (o 0,03 p. b.), kde k němu došlo výhradně zásluhou nárůstu nezaměstnanosti žen o 0,11 p. b. Nejvíce poklesla nezaměstnanost v okrese Teplice, a to jak celková (o 0,15 p. b.), tak i žen (o 0,09 p. b.) a mužů (o 0,21 p. b.).

Podíl nezaměstnaných osob v Ústeckém kraji a jeho okresech\*  
(stav ke konci měsíce)



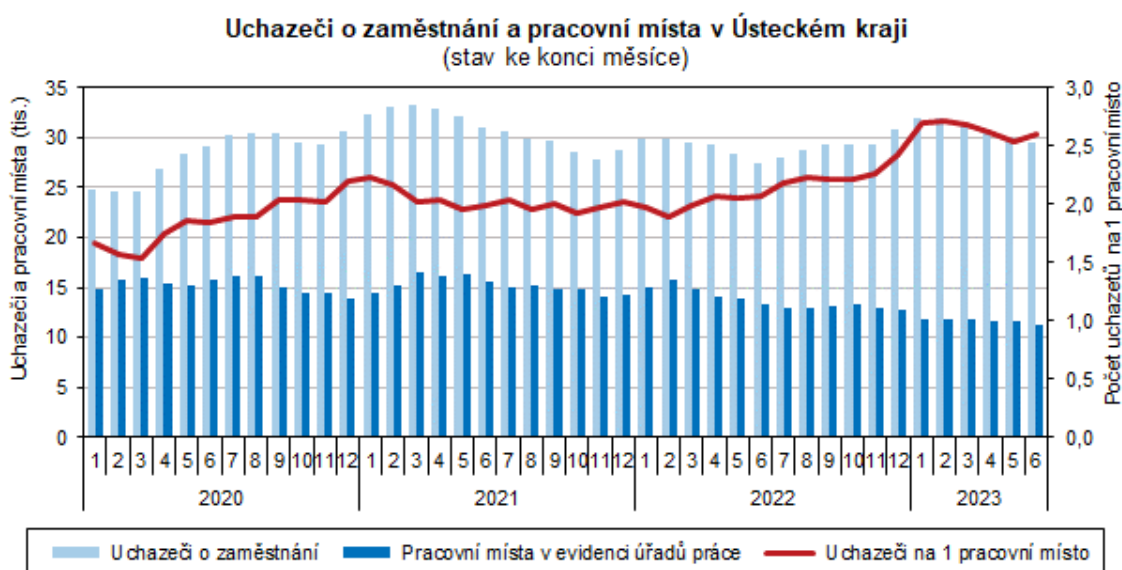
\* podíl dosažitelných uchazečů o zaměstnání ve věku 15–64 let na obyvatelstvu stejného věku

Zdroj: MPSV

## KOMENTÁŘ

V meziokresním srovnání nezaměstnanosti se v rámci celé ČR umísťuje většina okresů Ústeckého kraje pravidelně na posledních příčkách. Výjimkou je okres Litoměřice, který v červnu dosáhl na 50. místo (ze 77. pozic). Ostatní okresy se umístily na 66. místě a dále. Nejhuře se umístil okres Most, který byl se svou nezaměstnaností 6,84 % druhým nejhorším okresem v ČR. Nezaměstnanost v červnu poklesla v 63 okresech ČR, ve čtyřech okresech stagnovala a v 10 okresech došlo k nárůstu. Nejvíce se nezaměstnanost snížila v okrese Znojmo, a to o 0,25 p. b., nejvíce vzrostla v okrese Ústí nad Labem, a to o 0,07 p. b. Nejnižší nezaměstnanost ze všech okresů ČR byla zjištěna v okrese Praha-východ a Pelhřimov (shodně 1,51 %). Nejvyšší hodnoty nezaměstnanosti bylo opět dosaženo v okrese Karviná (8,06 %).

K 30. červnu 2023 registrovaly úřady práce na území Ústeckého kraje celkem 29 463 neumístěných uchazečů o zaměstnání, přičemž dosažitelných uchazečů ve věku 15–64 let, kteří mohli bezprostředně nastoupit do zaměstnání při nabídce vhodného pracovního místa, bylo 26 864 (91,2 % evidovaných uchazečů). Na úřadech práce bylo v kraji v červnu nově zaregistrováno celkem 3 141 osob (proti květnu se tento počet snížil o 161 osob), z jejich evidence naopak odešlo 3 457 uchazečů.



Zdroj: MPSV

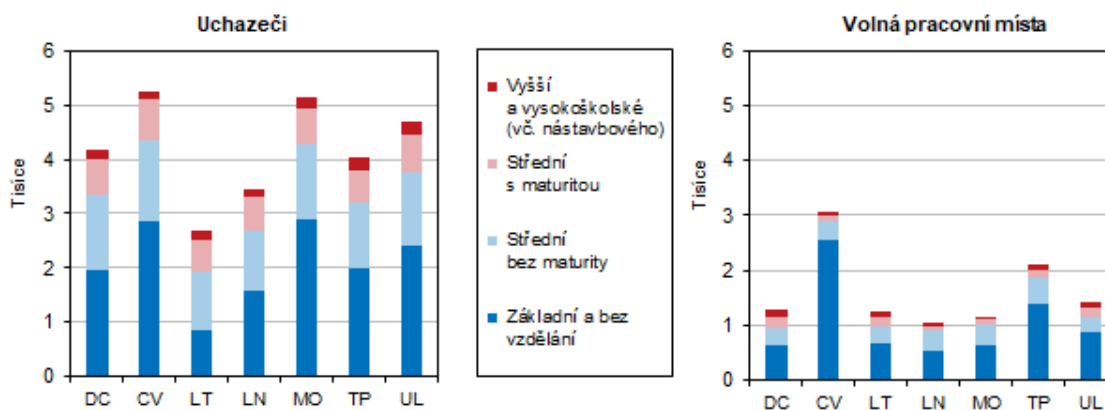
Počet volných pracovních míst se v průběhu měsíce června snížil na 11 297 (tj. o 409 míst méně než tomu bylo na konci května); na jedno volné pracovní místo připadlo 2,61 uchazeče o zaměstnání. Nejpříznivější poměr mezi uchazeči a volnými místy vykázal v rámci Ústeckého kraje okres Chomutov (1,71 uchazeče na jedno volné pracovní místo). Příznivý poměr uchazečů k počtu pracovních míst byl zjištěn rovněž v okrese Teplice (1,94) a v okrese Litoměřice (2,15). Nejhorší situace byla v okrese Most, kde na 1 volné pracovní místo připadlo 4,48 uchazeče. Nepříznivý poměr rovněž vykázaly i okresy Ústí nad Labem a Děčín (shodně 3,30) a Louny (3,29 uchazečů na 1 volné pracovní místo). Počet volných pracovních míst

## KOMENTÁŘ

meziměsíčně pokles ve čtyřech okresech kraje, v okrese Most stagnoval a v okresech Ústí nad Labem a Teplice počet volných pracovních míst vzrostl (o 25 resp. 23).

Z pohledu věkové struktury uchazečů o zaměstnání převažovaly v červnu 2023 v Ústeckém kraji nadále osoby ve věku 55–59 let (12,9 % uchazečů), druhou nejpočetnější skupinou byly osoby ve věku 45–49 let (11,1 %). Mezi nezaměstnanými bylo i 610 osob ve věku 65 a více let (2,1 %). Průměrný věk nezaměstnaných meziměsíčně vzrostl o 0,1 na 42,3 roku. Nejvíce uchazečů o zaměstnání tvořili uchazeči se základním vzděláním a uchazeči se středním odborným vzděláním s výučním listem (35,8 resp. 25,8 %).

**Struktura uchazečů a volných pracovních míst podle vzdělání v okresech Ústeckého kraje k 30. 6. 2023**



Zdroj: MPSV

Další aktuální údaje o nezaměstnanosti jsou k dispozici na [Integrovaném portálu MPSV](#).

### Kontakt:

Ing. Iva Princová  
Krajská správa ČSÚ v Ústí nad Labem  
Tel.: 472 706 106  
Mob.: 797 874 132  
E-mail: [infoservisul@czso.cz](mailto:infoservisul@czso.cz)