

## KOMENTÁŘ

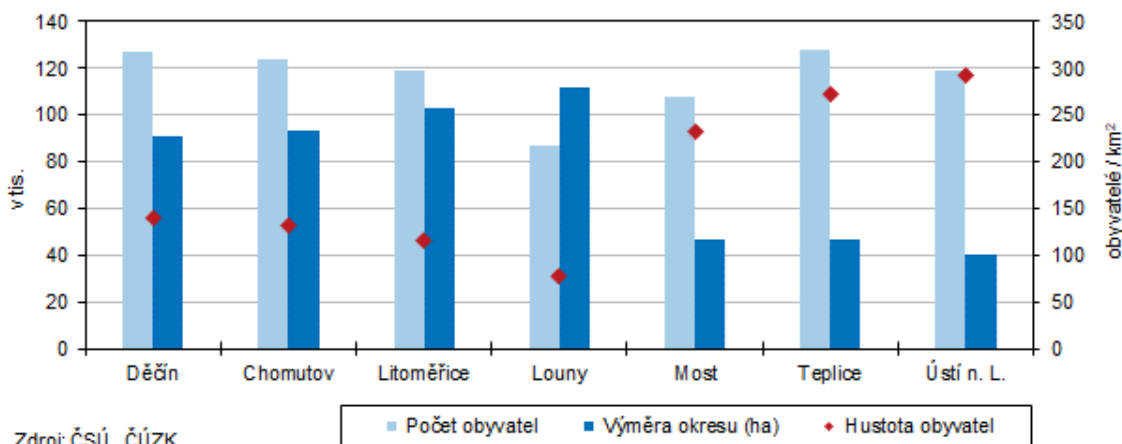
12. července 2023

### Obyvatelstvo Ústeckého kraje dle velikostní struktury obcí v roce 2022

**Přirozený přírůstek obyvatel byl záporný ve všech velikostních skupinách obcí. Z důvodu kladného salda migrace byl však celkový přírůstek obyvatelstva kladný. Nejčastěji uzavírali sňatky obyvatelé menších obcí. Ženy z menších obcí také méně častěji podstupovali potrat**

K 31. 12. 2022 žilo v Ústeckém kraji celkem 812 337 obyvatel. Z pohledu jednotlivých okresů byl počet obyvatel v okresech Děčín, Chomutov, Litoměřice, Teplice a Ústí nad Labem poměrně vyrovnaný a pohyboval se okolo 120 tis. obyvatel. V okrese Most žilo celkem 108,1 tis. obyvatel a nejméně obyvatel žilo v okrese Louny, a to 87,0 tis. Zároveň je však okres Louny co do rozlohy největším okresem v kraji. V hustotě obyvatelstva, která zde v loňském roce dosáhla 77,6 obyvatel na 1 km<sup>2</sup>, tak byl hluboce pod průměrem kraje (152,2 obyvatel na 1 km<sup>2</sup>), i pod průměrem ČR (137,3 obyvatel na 1 km<sup>2</sup>). Druhým okresem s nejnižší hustotou obyvatel byly Litoměřice (115,6 obyvatel na 1 km<sup>2</sup>), následovány okresy Chomutov (132,6 obyvatel na 1 km<sup>2</sup>) a Děčín (140,0 obyvatel na 1 km<sup>2</sup>). Nejvyšší hustota obyvatel byla dosažena v okrese Ústí nad Labem (293,6 obyvatel na 1 km<sup>2</sup>). Výrazně více obyvatel na 1 km<sup>2</sup>, než činil průměr ČR, bydlelo rovněž v okrese Teplice (272,3) a Most (231,5).

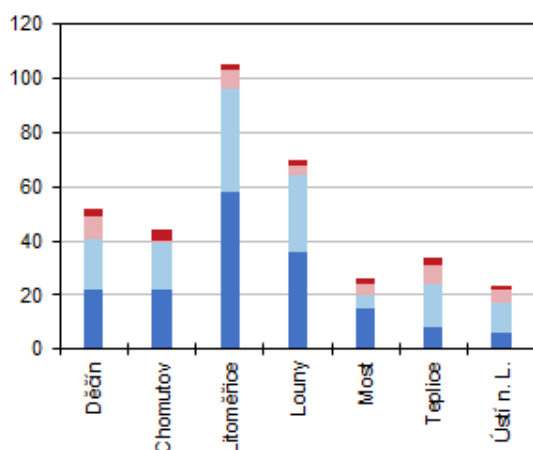
Hustota populace v okresech 31. 12. 2022



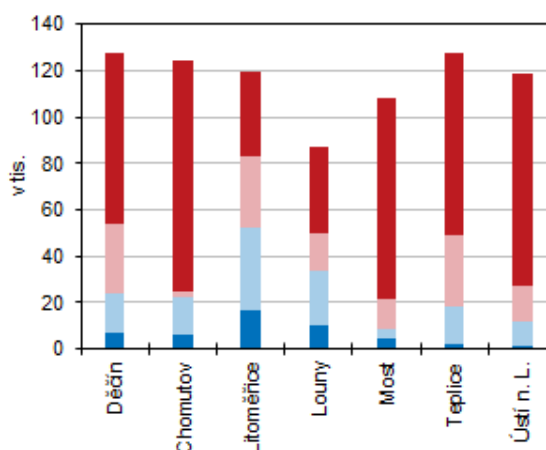
V Ústeckém kraji bylo k 31. 12. 2022 celkem 354 obcí. Nejvíce obcí, celkem 105, se nacházelo v okrese Litoměřice, druhý nejvyšší počet byl v okrese Louny (70). Naproti tomu nejméně obcí měl okres Ústí nad Labem (23) a Most (26). Z pohledu velikostní struktury obcí převažovaly ve většině okresů obce do 500 obyvatel, přičemž v okrese Litoměřice byl jejich počet absolutně nejvyšší (58). V okrese Teplice a Ústí nad Labem pak převažovaly obce s 500 – 1 999 obyvateli.

## KOMENTÁŘ

**Počet obcí dle velikostních skupin obcí v okresech Ústeckého kraje k 31. 12. 2022**



**Počet obyvatel v jednotlivých velikostních skupin obcí k 31. 12. 2022**

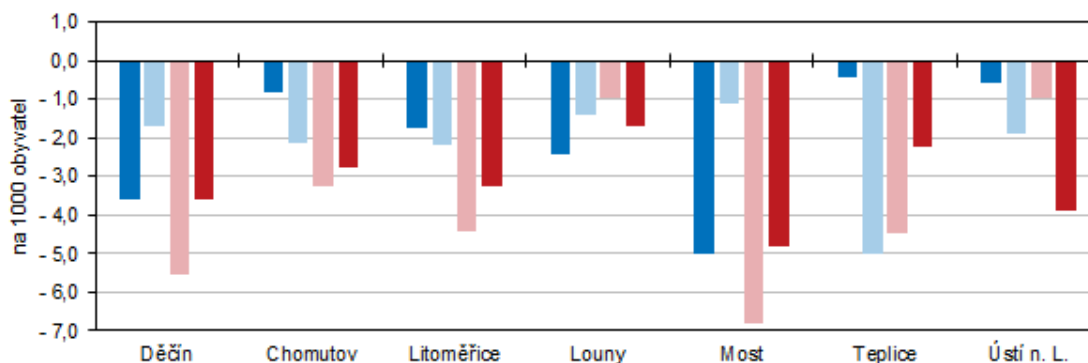


Zdroj: ČSÚ

■ Méně než 500 obyvatel ■ 500–1 999 obyvatel ■ 2 000–9 999 obyvatel ■ 10 000 a více obyvatel

Vysoký počet nejmenších obcí v okresech Litoměřice a Louny se promítnul do počtu obyvatel žijících v těchto obcích. V obcích do 500 obyvatel žilo nejvíce lidí právě v okrese Litoměřice (14,0 %), v okrese Louny to bylo 11,9 % obyvatel okresu. Na opačné straně stály okresy Ústí nad Labem a Teplice, ve kterých v nejmenších obcích žilo pouze 1,4 resp. 1,9 % obyvatel okresu. Velmi podobná situace byla i v případě obcí s 500 až 1 999 obyvateli, ve kterých rovněž žil nejvyšší podíl obyvatel v okresech Litoměřice (29,8 %) a Louny (27,3 %), nejméně v okresech Most (4,2 %) a Ústí nad Labem (8,8 %). Celkem žilo v obcích do 2 000 obyvatel nejvíce obyvatel v okresech Litoměřice (43,8 %) a Louny (39,2 %), naopak nejméně v okresech Most (8,3 %) a Ústí nad Labem (10,2 %).

**Přirozený přírůstek dle velikostních skupin obcí v okresech Ústeckého kraje v roce 2022**



Zdroj: ČSÚ

■ Méně než 500 obyvatel ■ 500–1 999 obyvatel ■ 2 000–9 999 obyvatel ■ 10 000 a více obyvatel

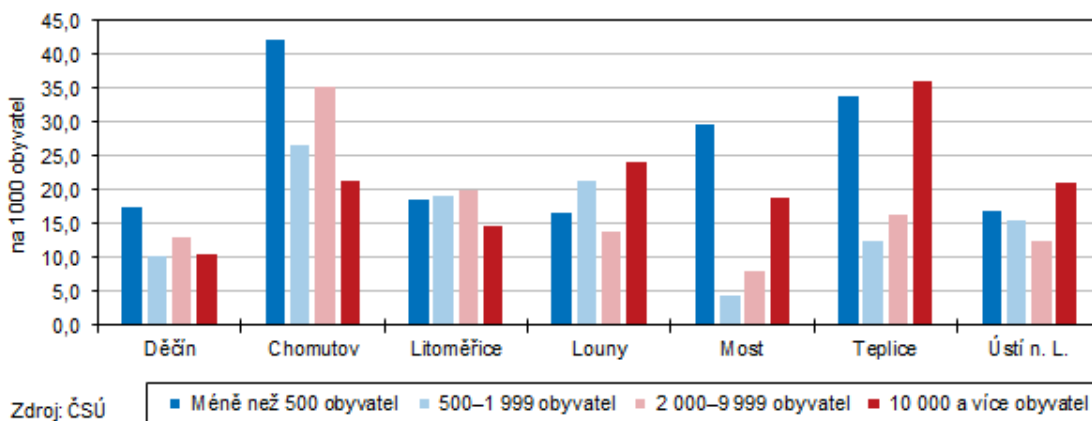
V posledních letech jsme v Ústeckém kraji svědky negativního demografického trendu, kterým je úbytek obyvatelstva přirozenou měnou, tj. v kraji převyšují zemřelí nad narozenými.

## KOMENTÁŘ

Pokračování tohoto trendu bylo patrné i v roce 2022 ve všech okresech kraje a všech velikostních skupinách obcí. Ve většině okresů klesal nejrychleji počet obyvatel v důsledku přirozené měny v obcích se 2 000 – 9 999 obyvateli, nejmaleji naopak v nejmenších obcích do 500 obyvatel.

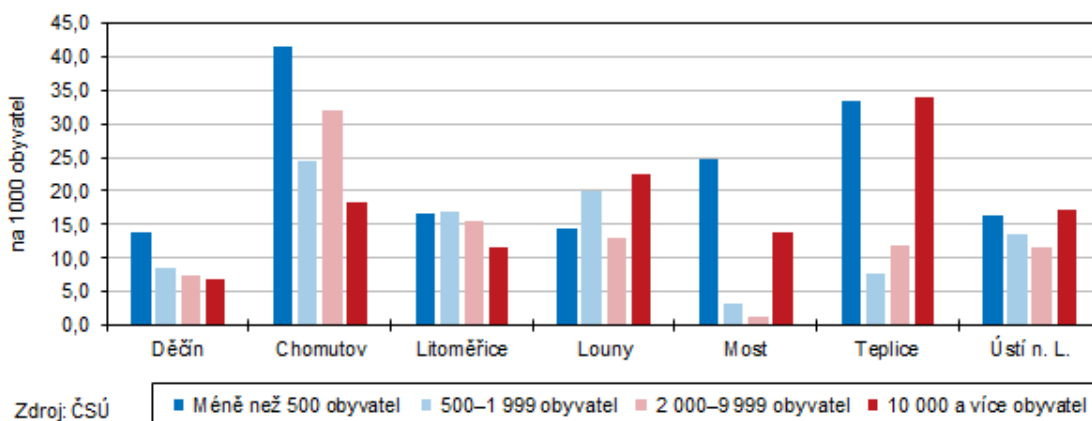
Na rozdíl od přirozeného přírůstku byl přírůstek stěhováním zjištěn ve všech velikostních skupinách obcí v jednotlivých okresech kladný. Nejvýraznější přírůstky stěhováním byly nejčastěji zjištěny v obcích do 500 obyvatel (okresy Děčín, Chomutov a Most) a v obcích nad 10 000 a více obyvatel (okresy Louny, Teplice a Ústí nad Labem).

**Přírůstek stěhováním dle velikostních skupin obcí v okresech Ústeckého kraje v roce 2022**



Výše zmíněné přírůstky, přírůstek přirozený a přírůstek stěhováním, tvoří přírůstek celkový. Kladného celkového přírůstku bylo dosaženo ve všech okresech kraje. S ohledem na skutečnost, že ve všech okresech došlo k úbytku obyvatel přirozenou měnou, bylo kladného celkového přírůstku obyvatelstva dosaženo výhradně zásluhou kladného migračního salda. Z demografického vývoje v minulém roce těžily ve většině okresů především obce do 500 obyvatel a v okresech Louny, Teplice a Ústí nad Labem i obce s 10 000 a více obyvateli.

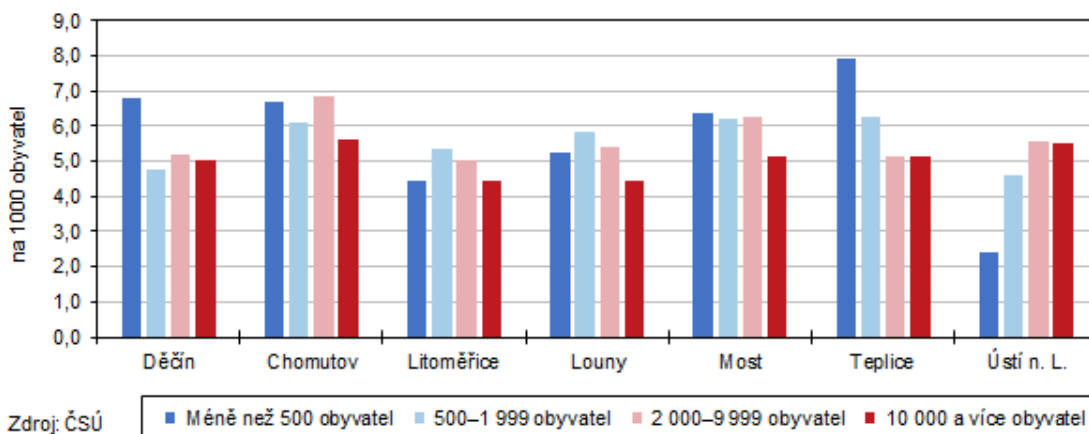
**Celkový přírůstek dle velikostních skupin obcí v okresech Ústeckého kraje v roce 2022**



## KOMENTÁŘ

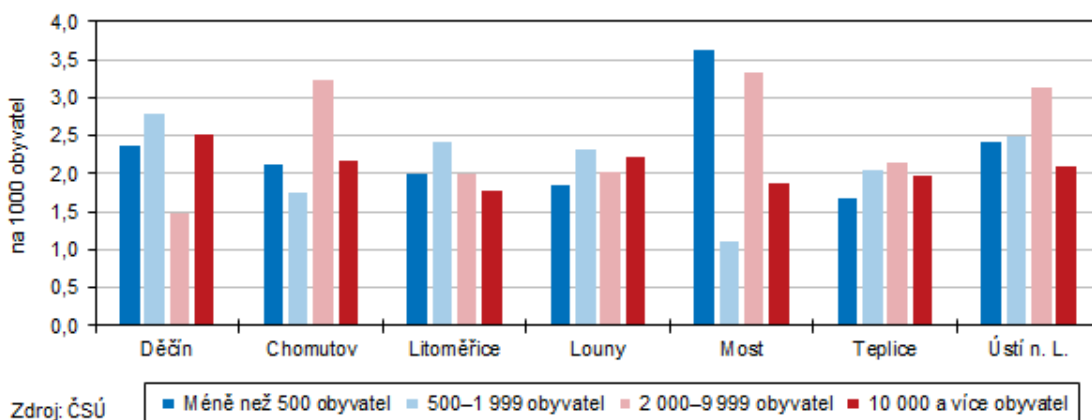
V jednotlivých okresech se obyvatelé nejčastěji nechávali sezdat v nejmenších obcích do 500 obyvatel v okresech Teplice (7,9), Děčín (6,8) a Most (6,4). V okresech Louny a Litoměřice byla zjištěna nejvyšší sňatečnost v obcích s 500 až 1 999 obyvateli, a to 5,8 resp. 5,4. V okresech Chomutov a Ústí nad Labem obyvatelé nejčastěji uzavírali manželství v obcích s 2 000 až 9 999 obyvateli, a to v počtu 6,8 resp. 5,6 sňatků na 1 000 obyvatel středního věku. Nejméně sňatky uzavírali obyvatelé ve skupině obcí s 10 000 a více obyvateli, a to v okresech Chomutov (5,6), Litoměřice (4,5), Louny (4,4), Most a Teplice (shodně 5,1). V okrese Litoměřice byla nejnižší sňatečnost i ve skupině obcí do 500 obyvatel (4,5). Stejně tak byla sňatečnost nejnižší v obcích do 500 obyvatel v okrese Ústí nad Labem (2,4).

**Sňatky dle velikostních skupin obcí v okresech Ústeckého kraje v roce 2022**



V rámci jednotlivých okresů se lidé nejčastěji rozváděli ve velikostní skupině obcí s 500 až 1 999 obyvateli (Děčín 2,8, Litoměřice 2,4 a Louny 2,3) anebo v obcích s 2 000 až 9 999 obyvateli (Chomutov 3,2, Teplice 2,1 a Ústí nad Labem 3,1). V okrese Most byla zjištěna nejvyšší rozvodovost v nejmenší skupině obcí do 500 obyvatel (3,6).

**Rozvody dle velikostních skupin obcí v okresech Ústeckého kraje v roce 2022**

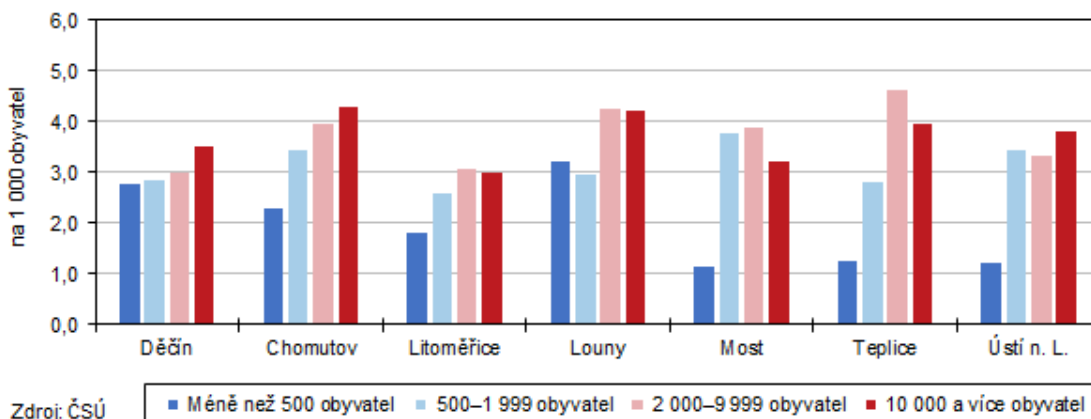


## KOMENTÁŘ

Nejnižší rozvodovost byla z pohledu velikostních skupin v obcích v kraji zjištěna různě. V okrese Louny a Teplice se nejméně rozváděli obyvatelé obcí do 500 obyvatel (1,8 resp. 1,7 rozvodů na 1 000 obyvatel), v okrese Chomutov a Most ve velikostní kategorii obcí od 500 do 1 999 obyvatel (1,7 resp. 1,1). V okresech Litoměřice a Ústí nad Labem byl nejnižší počet rozvodů na 1 000 obyvatel zjištěn ve velikostních skupinách obcí nad 10 000 obyvatel (1,8 resp. 2,1) a v okrese Děčín byla nejnižší rozvodovost v obcích s 2 000 až 9 999 obyvateli (1,5).

Nejvíce potratů na 1 000 obyvatel středního stavu bylo v loňském roce v jednotlivých okresech provedeno ve velikostních skupinách obcí s 2 000 až 9 999 obyvateli, a to konkrétně v okresech Litoměřice (3,1), Louny (4,3), Most (3,9) a Teplice (4,6) a v obcích s 10 000 a více obyvateli, a to v okresech Děčín (3,5), Chomutov (4,3) a Ústí nad Labem (3,8). Naproti tomu ve většině okresů volily nejméně často potrat ženy v nejmenších obcích do 500 obyvatel, s výjimkou okresu Louny, kde byla potratovost nižší ve velikostní skupině obcí s 500 až 1 999 obyvateli (3,0).

Potraty dle velikostních skupin obcí v okresech Ústeckého kraje v roce 2022



Více informací naleznete ve [Veřejné databázi](#).

### Kontakt:

Ing. Iva Princová  
Krajská správa ČSÚ v Ústí nad Labem  
Tel.: 472 706 106  
Mob.: 797 874 132  
E-mail: [infoservisul@czso.cz](mailto:infoservisul@czso.cz)