

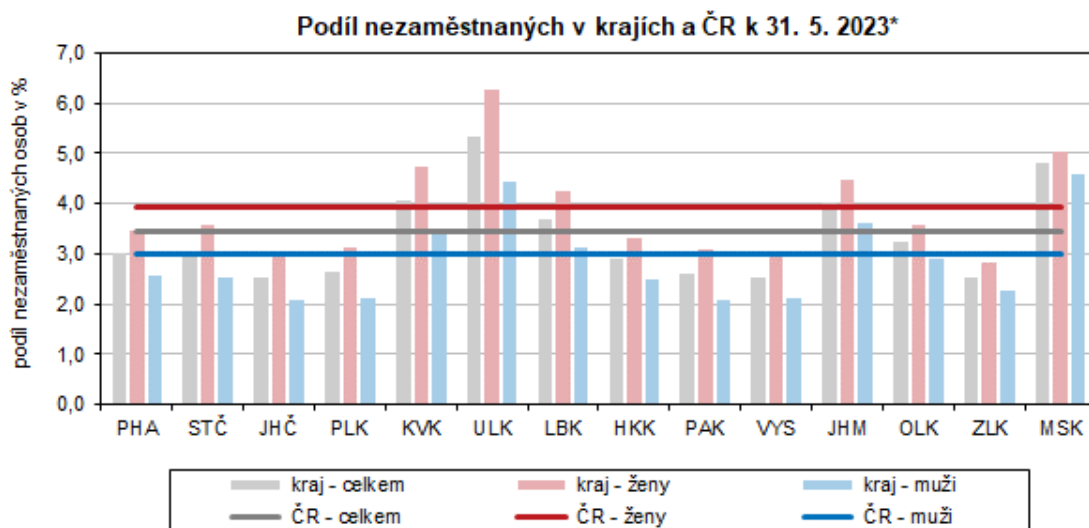
## KOMENTÁŘ

8. června 2023

### Nezaměstnanost v Ústeckém kraji k 31. 5. 2023

Nezaměstnanost v Ústeckém kraji v květnu 2023 meziměsíčně poklesla na hodnotu **5,35 %**. K poklesu došlo u mužů i žen. Nezaměstnanost mužů klesala rovněž ve všech okresech kraje, nezaměstnanost žen se meziměsíčně snížila ve většině okresů vyjma okresu Teplice.

K 31. 5. 2023 dosáhl podíl nezaměstnaných v Ústeckém kraji **hodnoty 5,35 %**, meziměsíčně došlo k poklesu o 0,13 procentního bodu (p. b.). Nezaměstnanost mužů se při porovnání s dubnem snížila o 0,16 p. b. na 4,46 %, nezaměstnanost žen poklesla o 0,10 p. b. na 6,29 %. Ústecký kraj se dlouhodobě potýká s nejvyšší nezaměstnaností žen v celé ČR a od ledna 2022 i s nejvyšší celkovou nezaměstnaností.



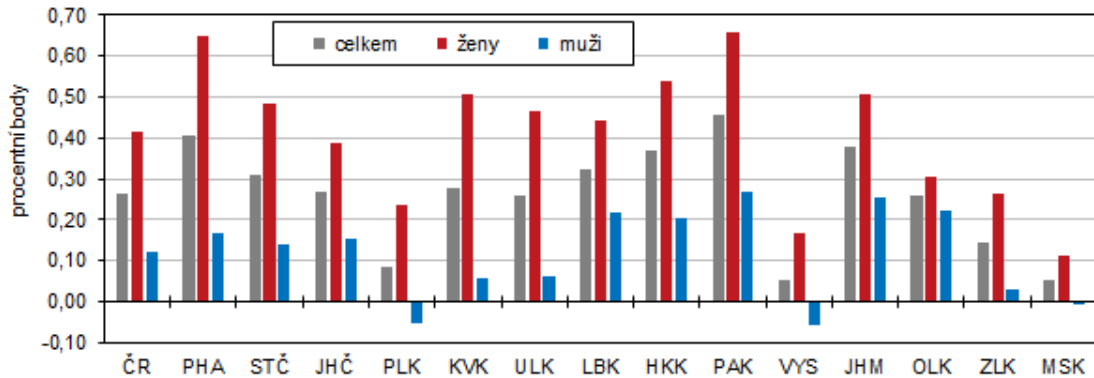
\* podíl dosažitelných uchazečů o zaměstnání ve věku 15–64 let na obyvatelstvu stejného věku

Zdroj: MPSV

Meziměsíčně se nezaměstnanost snížila ve všech krajích ČR, nejvíce v Olomouckém kraji (o 0,18 p. b.). Nejméně nezaměstnanost poklesla v hl. městě Praze (o 0,04 p. b.), náš kraj zaznamenal společně s Královéhradeckým krajem čtvrtý nejvyšší pokles mezi krají (o 0,13 p. b.). Celorepublikově byla nezaměstnanost ke konci května nižší o 0,11 p. b., než tomu bylo ke konci předchozího měsíce. Nejnižších hodnot celkové nezaměstnanosti bylo dosaženo v Jihočeském kraji (2,51 %), kde byla rovněž nejnižší i nezaměstnanost mužů (2,08 %) z celé ČR. Nejnižší nezaměstnanost žen byla zjištěna ve Zlínském kraji (2,83 %). Nejvyšší celkové nezaměstnanosti bylo dosaženo v našem kraji (5,35 %), kde byla rovněž nejvyšší nezaměstnanost žen (6,29 %). Nejvyšší nezaměstnanost mužů byla v květnu v Moravskoslezském kraji (4,59 %).

## KOMENTÁŘ

Meziroční změna podílu nezaměstnaných v krajích a ČR k 31. 5. 2023\*

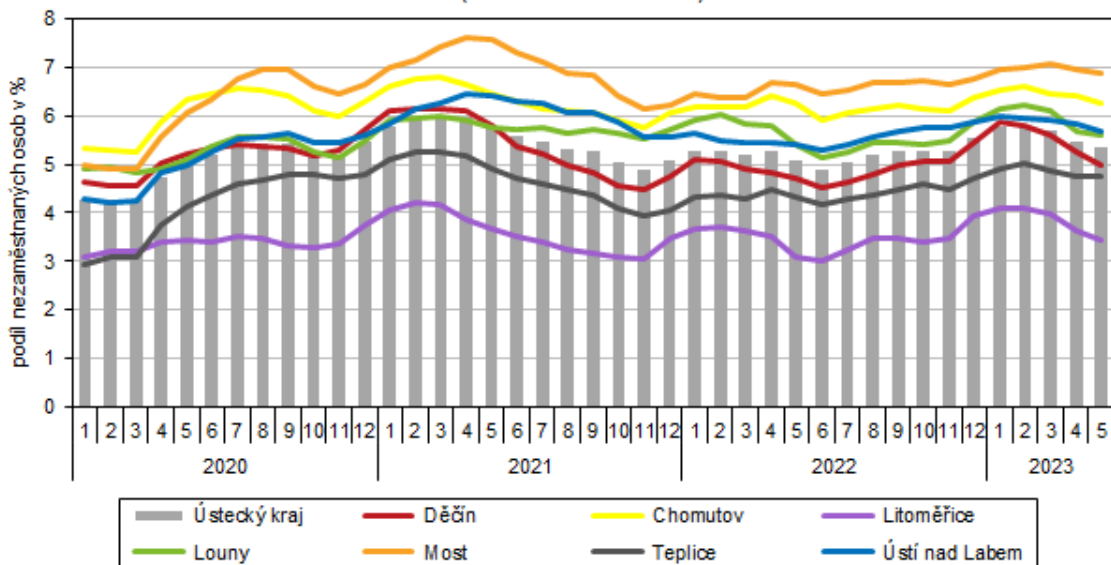


\* podíl dosažitelných uchazečů o zaměstnání ve věku 15–64 let na obyvatelstvu stejného věku; porovnání ke stejnému datu loňského roku

Zdroj: MPSV

Z vnitroregionálního pohledu poklesl podíl nezaměstnaných při porovnání s dubnem roku 2023 ve všech okresech Ústeckého kraje. Nejvíce poklesla nezaměstnanost v okrese Děčín, a to jak celková (o 0,24 p. b.), tak i žen (o 0,20 p. b.) a mužů (o 0,27 p. b.). Výrazný pokles nezaměstnanosti žen jsme rovněž zaznamenali v okrese Litoměřice (o 0,20 p. b.). Nejméně se celková nezaměstnanost snížila v okrese Teplice (o 0,01 p. b.), a to zásluhou poklesu nezaměstnanosti mužů o 0,07 p. b. Nezaměstnanost žen zde naproti tomu vzrostla, a to v jako jediném okrese Ústeckého kraje. Její nárůst činil 0,06 p. b.

Podíl nezaměstnaných osob v Ústeckém kraji a jeho okresech\*  
(stav ke konci měsíce)



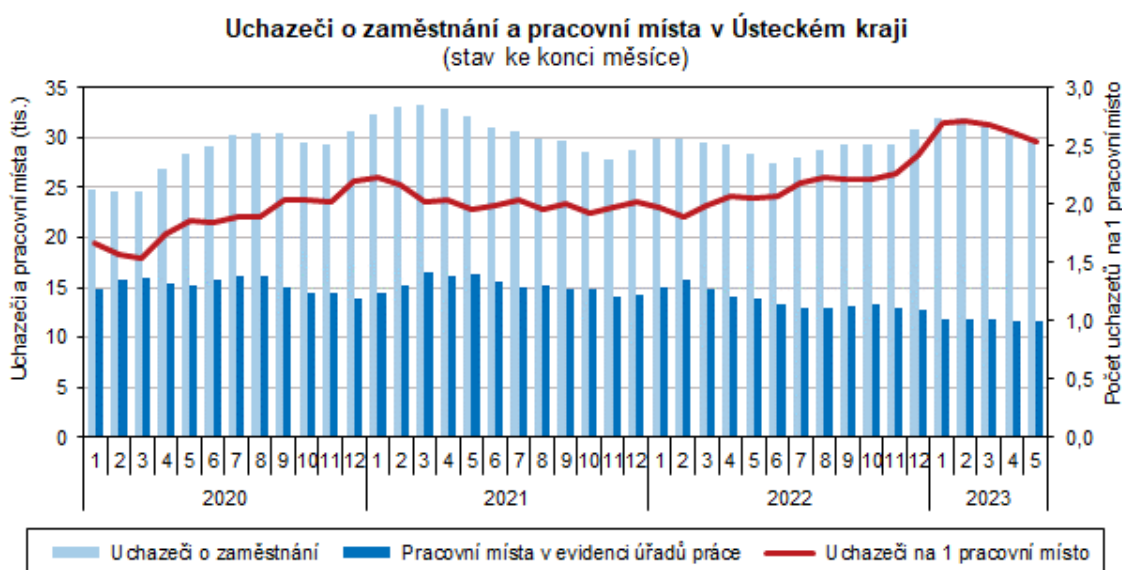
\* podíl dosažitelných uchazečů o zaměstnání ve věku 15–64 let na obyvatelstvu stejného věku

Zdroj: MPSV

## KOMENTÁŘ

V meziokresním srovnání nezaměstnanosti se v rámci celé ČR umísťuje většina okresů Ústeckého kraje pravidelně na posledních příčkách. Výjimkou je okres Litoměřice, který v květnu dosáhl na 51. místo (ze 77. pozic). Ostatní okresy se umístily na 66. místě a dále. Nejhorší se umístil okres Most, který byl se svou nezaměstnaností 6,90 % druhým nejhorším okresem v ČR. Nezaměstnanost v květnu poklesla ve všech okresech ČR vyjma okresu Praha-východ, kde stagnovala. Nejvíce se nezaměstnanost snížila v okrese Jeseník, a to o 0,55 p. b., nejméně poklesla v okrese Teplice, a to o 0,01 p. b. Nejnižší nezaměstnanost ze všech okresů ČR byla zjištěna v okrese Praha-východ (1,53 %). Nejvyšší hodnoty nezaměstnanosti bylo opět dosaženo v okrese Karviná (8,24 %).

K 31. květnu 2023 registrovaly úřady práce na území Ústeckého kraje celkem 29 779 neumístěných uchazečů o zaměstnání, přičemž dosažitelných uchazečů ve věku 15–64 let, kteří mohli bezprostředně nastoupit do zaměstnání při nabídce vhodného pracovního místa, bylo 27 163 (91,2 % evidovaných uchazečů). Na úřadech práce bylo v kraji v květnu nově zaregistrováno celkem 3 302 osob (proti dubnu se tento počet zvýšil o 76 osob), z jejich evidence naopak odešlo 4 025 uchazečů.



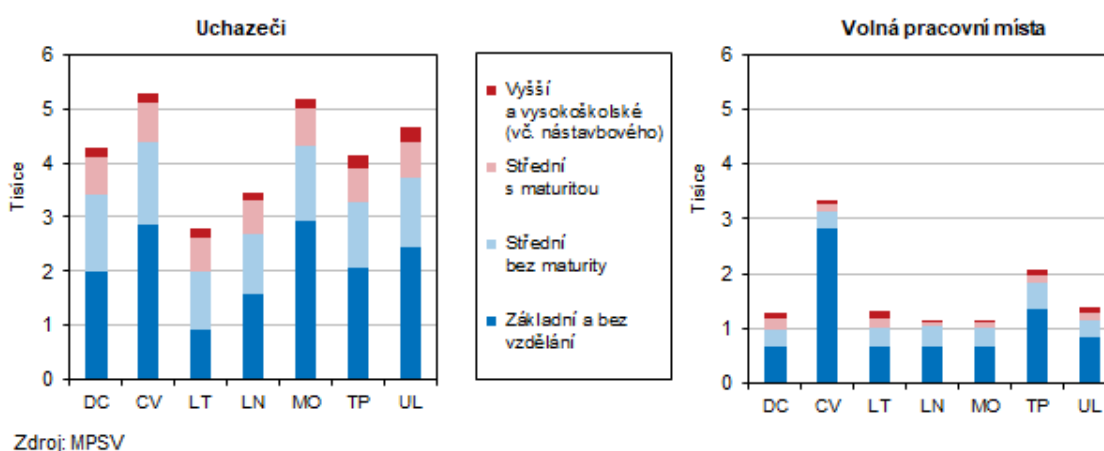
Zdroj: MPSV

Počet volných pracovních míst v průběhu měsíce května vzrostl na 11 706 (tj. o 63 míst více než tomu bylo na konci dubna); na jedno volné pracovní místo připadlo 2,54 uchazeče o zaměstnání. Nejpriznivější poměr mezi uchazeči a volnými místy vykázal v rámci Ústeckého kraje okres Chomutov (1,59 uchazeče na jedno volné pracovní místo). Nejhorší situace byla v okrese Most, kde na 1 volné pracovní místo připadlo 4,53 uchazečů. Nepříznivý poměr rovněž vykázaly i okresy Ústí nad Labem a Děčín (3,33 resp. 3,29 uchazečů na 1 volné pracovní místo). Počet volných pracovních míst meziměsíčně poklesl ve dvou okresech kraje, a to v okresech Děčín a Teplice (o 46 resp. 31 míst).

## KOMENTÁŘ

Z pohledu věkové struktury uchazečů o zaměstnání převažovaly v květnu 2023 v Ústeckém kraji nadále osoby ve věku 55–59 let (12,9 % uchazečů), druhou nejpočetnější skupinou byly osoby ve věku 45–49 let (11,0 %). Mezi nezaměstnanými bylo i 608 osob ve věku 65 a více let (2,0 %). Průměrný věk nezaměstnaných se meziměsíčně nezměnil a setrval na 42,2 roku. Nejvíce uchazečů o zaměstnání tvořili uchazeči se základním vzděláním a uchazeči se středním odborným vzděláním s výučním listem (35,7 resp. 26,0 %).

### Struktura uchazečů a volných pracovních míst podle vzdělání v okresech Ústeckého kraje k 31. 5. 2023



Další aktuální údaje o nezaměstnanosti jsou k dispozici na [Integrovaném portálu MPSV](#).

#### Kontakt:

Ing. Iva Princová  
Krajská správa ČSÚ v Ústí nad Labem  
Tel.: 472 706 106  
Mob.: 797 874 132  
E-mail: [infoservisul@czso.cz](mailto:infoservisul@czso.cz)