

KOMENTÁŘ

8. 6. 2023

**Dočasná pracovní neschopnost pro nemoc a úraz
v Ústeckém kraji za rok 2022**

V roce 2022 se v Ústeckém kraji meziročně snížila většina ukazatelů pro sledování dočasné pracovní neschopnosti pro nemoc a úraz s výjimkou nově hlášených případů dočasné pracovní neschopnosti a s tím související přepočtení na 100 nemocensky pojištěných.

V Ústeckém kraji bylo v roce 2022 v průměru **271 766 osob nemocensky pojištěných**¹, proti roku 2021 se tento počet snížil o 3 967 osob, tj. o 1,4 %. Počet nemocenských pojištěnců meziročně poklesl ještě v dalších 5 krajích – Jihočeském, Karlovarském, Pardubickém, Olomouckém a Moravskoslezském. K největšímu poklesu došlo v Olomouckém kraji (o 3,8 %), následoval Pardubický kraj (o 3,3 %). Snížení v Ústeckém kraji bylo třetí nejvyšší. Naproti tomu nejvyšší nárůst průměrného počtu nemocensky pojištěných zaznamenali v Královéhradeckém kraji (o 5,4 %).

V průběhu loňského roku bylo zaznamenáno celkem **224 425 nově hlášených** případů dočasné pracovní neschopnosti, což představuje meziroční nárůst o 40 705 osob (o 22,2 %). Významnou příčinou byla pokračující pandemie nemoci Covid-19 a rozšíření velmi nakažlivé varianty omikron. Na celkovém počtu nově nemocných se z 93,6 % podílela pracovní neschopnost pro nemoc (do počtu případů byly kromě nemocí jako takových započteny i karantény²), 1,5 % pracovní úrazy a 4,9 % ostatní úrazy.

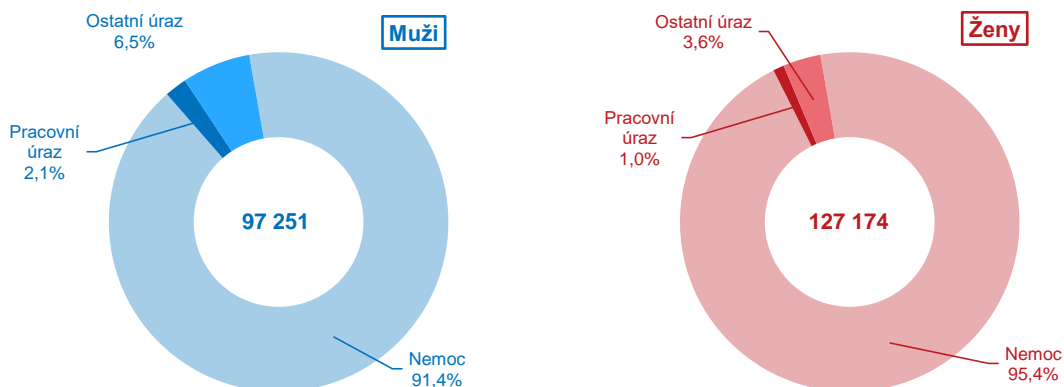
Z pohledu jednotlivých pohlaví byl meziroční nárůst počtu nově hlášených případů vyšší u žen (+26,2 %) než u mužů (+17,2 %). Podle příčin převažovala v roce 2022 u obou pohlaví nemoc, u žen byl podíl vyšší než u mužů. Naproti tomu podíl pracovních i ostatních úrazů byl vyšší u mužů než u žen. V porovnání s rokem 2021 vzrostl u obou pohlaví podíl pracovní neschopnosti pro nemoc – u mužů o 1,2 p. b. (procentních bodů), u žen o 0,9 p. b. Naproti tomu podíl pracovních úrazů meziročně poklesl – u mužů o 0,5 p. b., u žen o 0,2 p. b., podíl ostatních úrazů se snížil u mužů i u žen shodně o 0,7 p. b.

¹ Data v krajském třídění jsou zpracována podle sídla zaměstnavatele, resp. jeho mzdové účtárny.

² Kromě karantén do počtu neschopností patří také izolace.

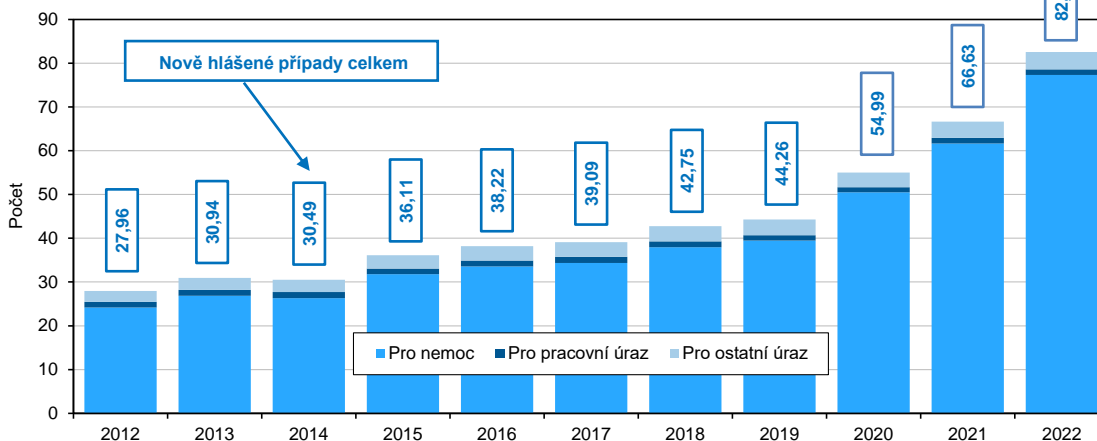
KOMENTÁŘ

Nově hlášené případy dočasné pracovní neschopnosti podle příčiny a pohlaví v Ústeckém kraji v roce 2022



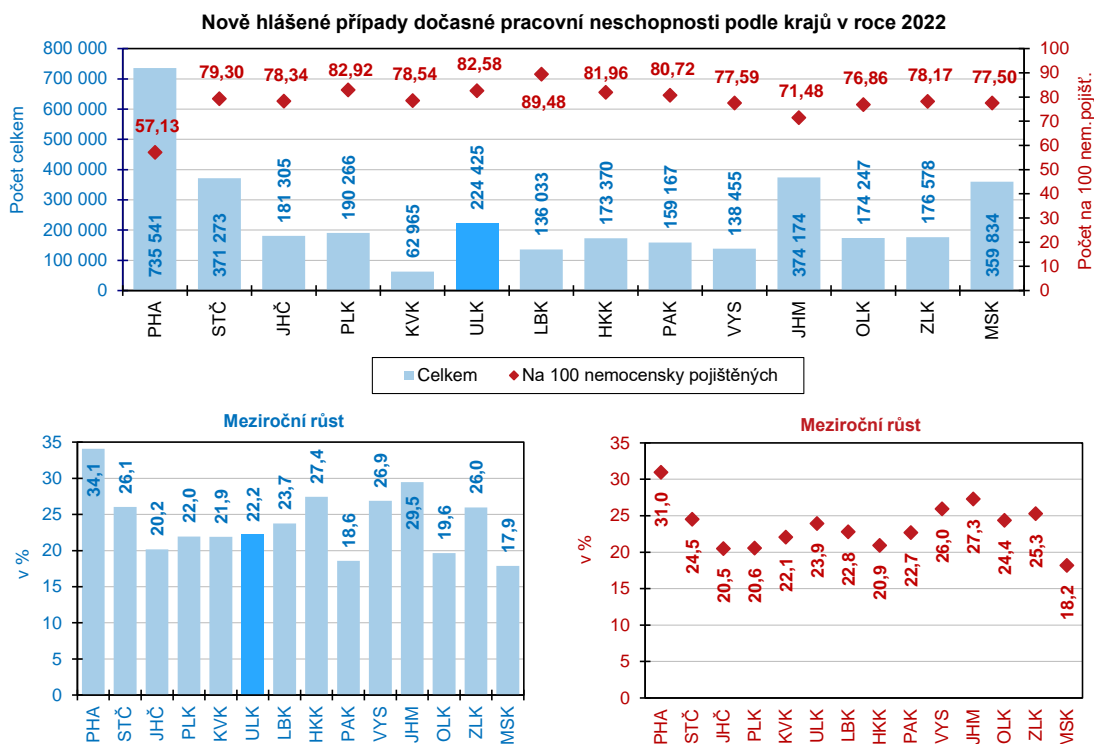
Na 100 nemocensky pojištěných v Ústeckém kraji bylo v loňském roce nově hlášeno **82,58 případů**, proti roku 2021 se tento počet zvýšil o 15,95 případů, tj. o 23,9 %. Nárůst jsme zaznamenali u 2 příčin onemocnění – počet nově hlášených případů pro nemoc vzrostl o 25,4 % a pro ostatní úrazy o 8,0 %. Naproti tomu u pracovních úrazů jsme zaznamenali pokles o 0,5 %.

Nově hlášené případy dočasné pracovní neschopnosti na 100 nemocensky pojištěných v Ústeckém kraji



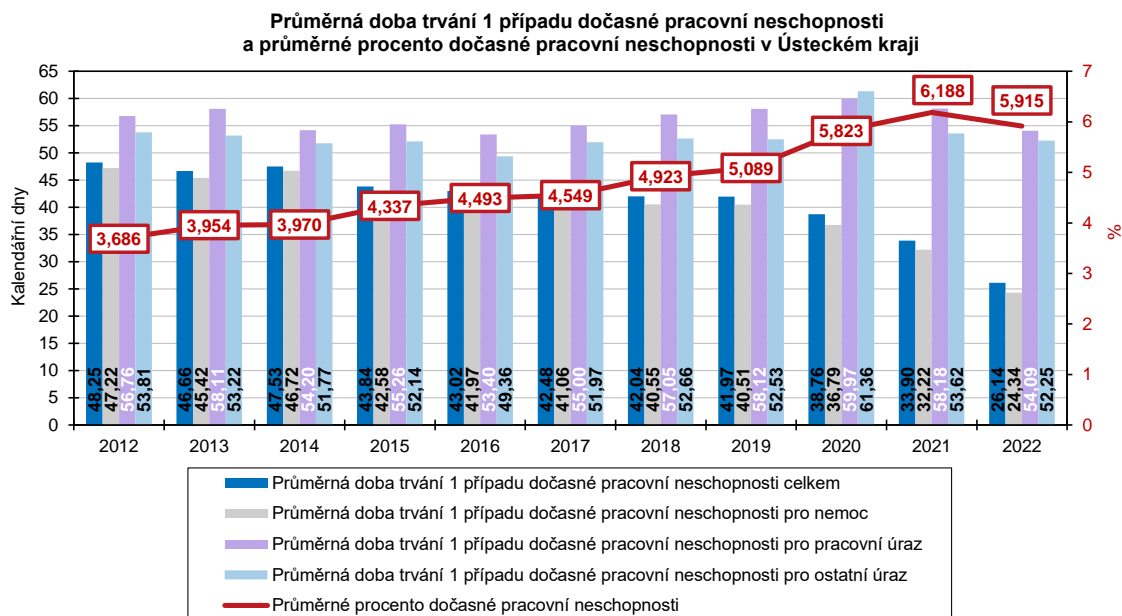
Počet nově hlášených případů dočasné pracovní neschopnosti celkem i v přepočtu na 100 osob nemocensky pojištěných meziročně vzrostl v roce 2022 ve všech krajích. Nárůst v Ústeckém kraji u nově hlášených případů celkem představoval sedmou nejnižší pozici, na 100 nemocensky pojištěných zaujímal kraj sedmou nejvyšší pozici mezi krají. Nejvíce případů dočasné pracovní neschopnosti na 100 nemocensky pojištěných v loňském roce bylo v Libereckém kraji (89,48), následoval Plzeňský kraj (82,92), Ústecký kraj byl s 82,58 případy třetí nejvyšší. Naproti tomu v Praze bylo na 100 nemocensky pojištěných pouze 57,13 nově hlášených případů.

KOMENTÁŘ



Průměrná doba trvání 1 případu celkové dočasné pracovní neschopnosti se v Ústeckém kraji v loňském roce meziročně mírně snížila (o 7,76 kalendářního dne). Dosažená hodnota (26,14 dne) byla nejnižší od roku 2012. Dočasná pracovní neschopnost **pro nemoc** trvala v loňském roce v průměru na jedno onemocnění 24,34 kalendářního dne a proti roku 2021 byla nižší o 7,88 dne. Stejně jako u pracovní neschopnosti celkem, se jednalo o nejnižší hodnotu od roku 2012. Meziroční pokles jsme zaznamenali i u dočasné pracovní neschopnosti **pro pracovní i ostatní úraz** (o 4,09 resp. o 1,36 dne). Dosažená hodnota 54,09 dne u pracovního úrazu byla druhá nejnižší za posledních 11 let, hodnota 52,25 u ostatních úrazů byla od roku 2012 pátá nejnižší.

KOMENTÁŘ



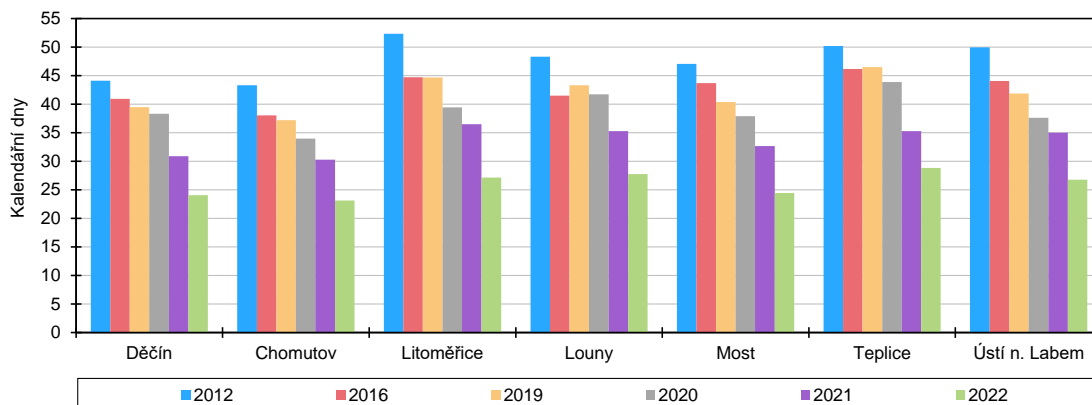
Průměrné procento dočasné pracovní neschopnosti v kraji od roku 2012 postupně rostlo, vrcholu dosáhlo v roce 2021 s 6,188 %, v roce 2022 se snížilo na 5,915 %. Meziročně pokleslo o 0,273 p. b. (o 4,4 %), proti roku 2012 však bylo vyšší o 2,229 p. b. (o 60,5 %).

Z pohledu jednotlivých **okresů Ústeckého kraje** se ve všech z nich **průměrná doba trvání 1 případu** dočasné pracovní neschopnosti v roce 2022 meziročně i v porovnání s rokem 2012 snížila. Za uplynulých jedenáct let byla v průměru jedna pracovní neschopnost střídavě nejdelší v okresech Litoměřice (roky 2012 až 2014, 2017 a 2021) a Teplice (2015, 2016, 2018 až 2020 a 2022). Nejkratší dobu 1 případu vykazují po celé sledované období v okrese Chomutov.

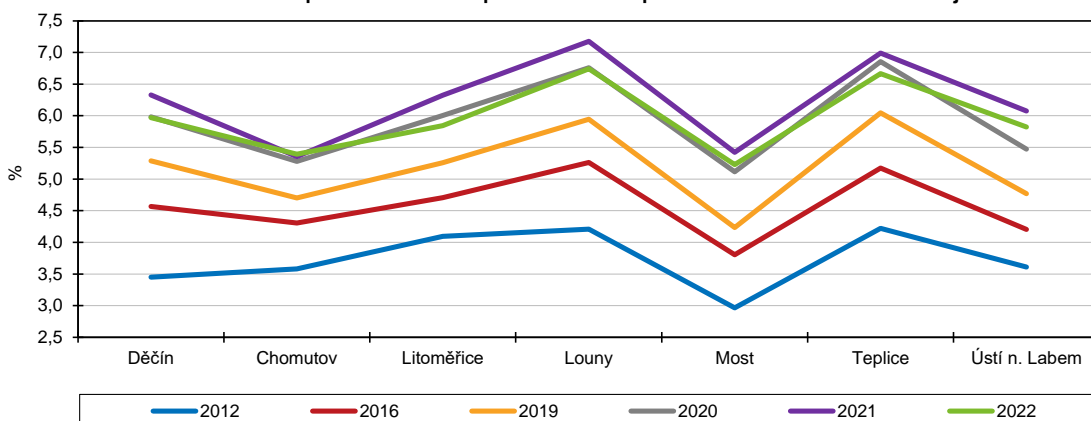
Průměrné procento dočasné pracovní neschopnosti se v roce 2022 meziročně zvýšilo pouze v okrese Chomutov, v ostatních okresech došlo k poklesu. V porovnání s rokem 2012 vzrostlo procento dočasné pracovní neschopnosti ve všech okresech. Nejvyšší procento pracovní neschopnosti ve sledovaném období vykazovali ve většině let v okrese Louny s výjimkou let 2012, 2014, 2019 a 2020, kdy bylo nejvyšší procento dosaženo v okrese Teplice. Nejnižší procento pracovní neschopnosti bylo v letech 2012 až 2020 v okrese Most, v roce 2021 se přesunulo do okresu Chomutov a v roce 2022 do okresu Děčín.

KOMENTÁŘ

Průměrná doba trvání 1 případu dočasné pracovní neschopnosti v okresech Ústeckého kraje



Průměrné procento dočasné pracovní neschopnosti v okresech Ústeckého kraje



V **mezikrajovém srovnání** obsadil v roce 2022 Ústecký kraj v pomyslném žebříčku hodnot sedmou nejnižší příčku u průměrné doby trvání 1 případu dočasné pracovní neschopnosti. Z pohledu průměrného procenta dočasné pracovní neschopnosti byl pátý nejvyšší. Meziročně (2022/2021) došlo ve všech krajích k poklesu průměrné délky jedné pracovní neschopnosti, průměrné procento dočasné pracovní neschopnosti ve většině krajů republiky pokleslo. Výjimkou bylo 6 krajů – Liberecký, Královéhradecký, Pardubický, Kraj Vysočina, Jihomoravský a Olomoucký.

Průměrná doba trvání jednoho případu dočasné pracovní neschopnosti byla v letech 2012 až 2021 nejvyšší ve Zlínském kraji, v roce 2022 připadla nejvyšší příčka Moravskoslezskému kraji. Nejkratší průměrná doba pracovní neschopnosti byla převážně v hlavním městě Praze s výjimkou let 2018 a 2019 let, kdy byla nejnižší v Libereckém kraji a let 2020 a 2021, kdy byla nejnižší v Královéhradeckém kraji.

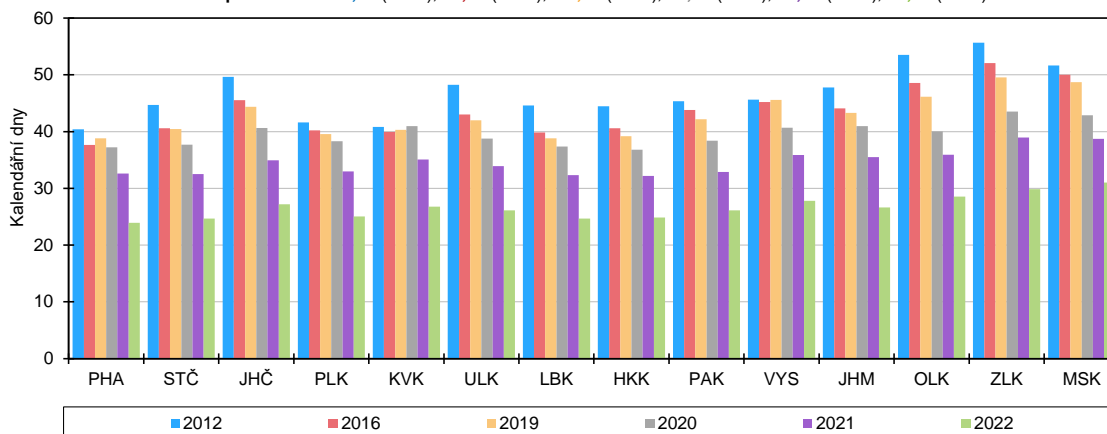
Prvenství u **průměrného procenta dočasné pracovní neschopnosti** připadlo v roce 2012 Jihočeskému kraji, v letech 2013 až 2015, 2017 a 2020 se na nejvyšší pomyslné příčce umístil

KOMENTÁŘ

Zlínský kraj. V letech 2016, 2018, 2019, 2021 a 2022 patřilo první místo Moravskoslezskému kraji. Naproti tomu nejnižší hodnotu vykazovali po celou dobu v hlavním městě Praze.

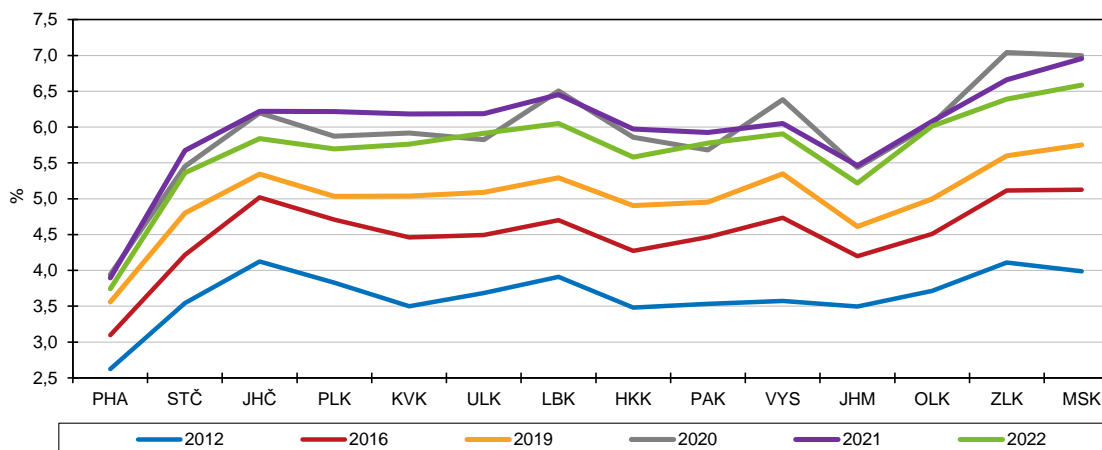
Průměrná doba trvání 1 případu dočasné pracovní neschopnosti podle krajů

průměr ČR: 46,05 (2012), 43,01 (2016), 42,41 (2019), 39,42 (2020), 34,47 (2021), 26,34 (2022)



Průměrné procento dočasné pracovní neschopnosti podle krajů

průměr ČR: 3,452 (2012), 4,199 (2016), 4,701 (2019), 5,490 (2020), 5,525 (2021), 5,255 (2022)



V průběhu roku 2022 došlo v Ústeckém kraji k **3 316 pracovním úrazům**, které si vyžádaly **pracovní neschopnost delší než 3 dny** a jejich počet meziročně poklesl o 68 případů, tj. o 2,0 %. Počet pracovních úrazů meziročně poklesl ve většině krajů s výjimkou hlavního města Prahy, Plzeňského, Karlovarského, Jihomoravského a Zlínského kraje. Pokles v Ústeckém kraji byl čtvrtý nejnižší po Libereckém, Moravskoslezském a Pardubickém kraji. Nejvyšší nárůst evidovali ve Zlínském a Karlovarském kraji (o 5,2 resp. 4,4 %).

KOMENTÁŘ

V loňském roce bylo v Ústeckém kraji nemocensky pojištěno v průměru **4 465 osob samostatně výdělečně činných (OSVČ)**. Počet těchto pojištěnců byl o 206 vyšší proti roku 2021 (o 4,8 %). K nárůstu došlo ve všech krajích republiky, v Ústeckém kraji byl nejvyšší.

Počet nově hlášených případů dočasné pracovní neschopnosti u OSVČ se v Ústeckém kraji mezi roky 2021 a 2022 zvýšil (o 7 osob, tj. o 0,8 %, v roce 2021 = 825 osob, 2022 = 832 osob). Nárůst počtu nově hlášených případů zaznamenali ještě v dalších 4 krajích – hlavním městě Praze, Karlovarském, Zlínském a v Kraji Vysočina. Navýšení v Ústeckém kraji bylo druhé nejvyšší.

Meziročně v kraji poklesl **počet kalendářních dnů na 1 případ** nově zjištěné dočasné pracovní neschopnosti u OSVČ z 79,81 dne v roce 2021 na 78,26 dne v roce 2022, což představuje snížení o 1,55 dne, tj. o 1,9 %. K poklesu počtu kalendářních dnů na 1 případ došlo kromě Ústeckého kraje ještě v hlavním městě Praze, v Karlovarském kraji a v Kraji Vysočina. Snížení v Ústeckém kraji bylo nejvyšší.

Ve skupině osob samostatně výdělečně činných v roce 2022 pokleslo **průměrné procento** dočasné pracovní neschopnosti **pro nemoc a úraz** o 0,241 p. b. (o 5,7 %) a dosáhlo hodnoty 3,995 %. Meziroční snížení zaznamenala většina krajů kromě Pardubického a Zlínského kraje. Pokles v Ústeckém kraji byl druhý nejvyšší po Jihočeském kraji.

Kontakt:

Růžena Funková
Krajská správa ČSÚ v Ústí nad Labem
Tel.: 605 452 027
E-mail: ruzena.funkova@czso.cz