

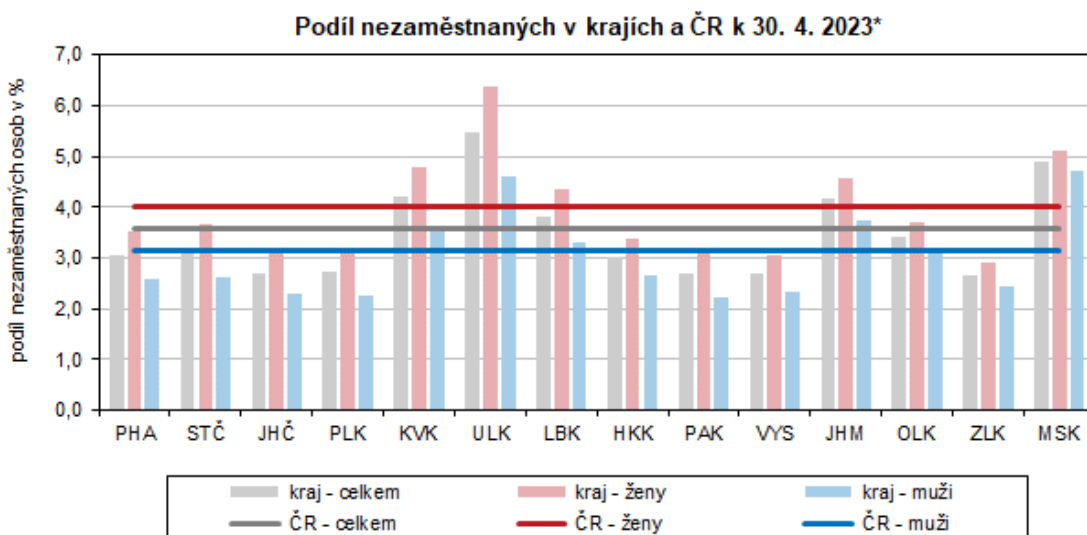
## KOMENTÁŘ

10. května 2023

### Nezaměstnanost v Ústeckém kraji k 30. 4. 2023

Nezaměstnanost v Ústeckém kraji v dubnu 2023 meziměsíčně poklesla na hodnotu **5,48 %**. K poklesu došlo u mužů i žen. Pokles nezaměstnanosti jsme zaznamenali i u obou pohlaví ve všech okresech kraje.

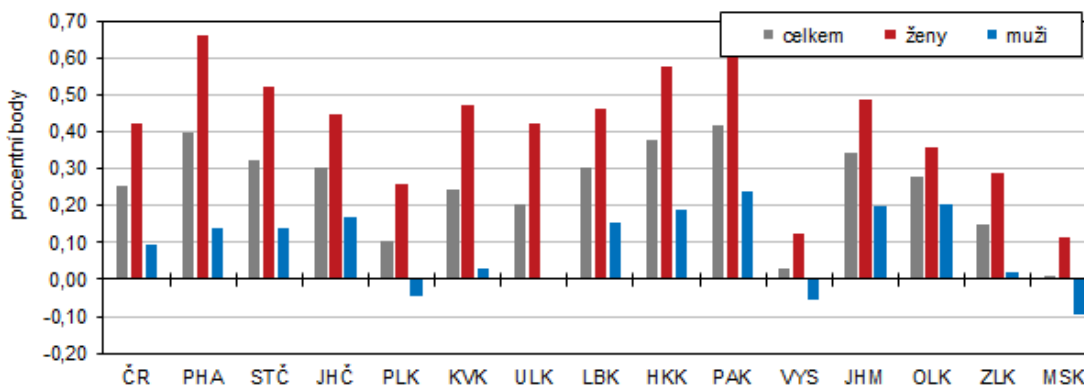
K 30. 4. 2023 dosáhl podíl nezaměstnaných v Ústeckém kraji **hodnoty 5,48 %**, meziměsíčně došlo k poklesu o 0,21 procentního bodu (p. b.). Nezaměstnanost mužů se při porovnání s březnem snížila o 0,22 p. b. na 4,62 %, nezaměstnanost žen poklesla o 0,19 p. b. na 6,38 %. Ústecký kraj se dlouhodobě potýká s nejvyšší nezaměstnaností žen v celé ČR a od ledna 2022 i s nejvyšší celkovou nezaměstnaností.



Meziměsíčně se nezaměstnanost snížila ve všech krajích ČR, nejvíce v Kraji Vysočina (o 0,30 p. b.), výrazněji rovněž poklesla i v Jihočeském kraji (o 0,29 p. b.). Nejméně nezaměstnanost poklesla v hl. městě Praze (o 0,02 p. b.), náš kraj zaznamenal pátý nejvyšší pokles mezi krají (o 0,21 p. b.). Celorepublikově byla nezaměstnanost ke konci dubna nižší o 0,17 p. b. než tomu bylo ke konci předchozího měsíce. Nejnižších hodnot celkové nezaměstnanosti bylo opět dosaženo ve Zlínském kraji (2,66 %), kde byla rovněž nejnižší i nezaměstnanost žen (2,90 %) z celé ČR. Nejnižší nezaměstnanost mužů byla zjištěna v Pardubickém kraji (2,24 %). Nejvyšší celkové nezaměstnanosti bylo dosaženo v našem kraji (5,48 %), kde byla rovněž nejvyšší nezaměstnanost žen (6,38 %). Nejvyšší nezaměstnanost mužů byla v dubnu v Moravskoslezském kraji (4,71 %).

## KOMENTÁŘ

Meziroční změna podílu nezaměstnaných v krajích a ČR k 30. 4. 2023\*

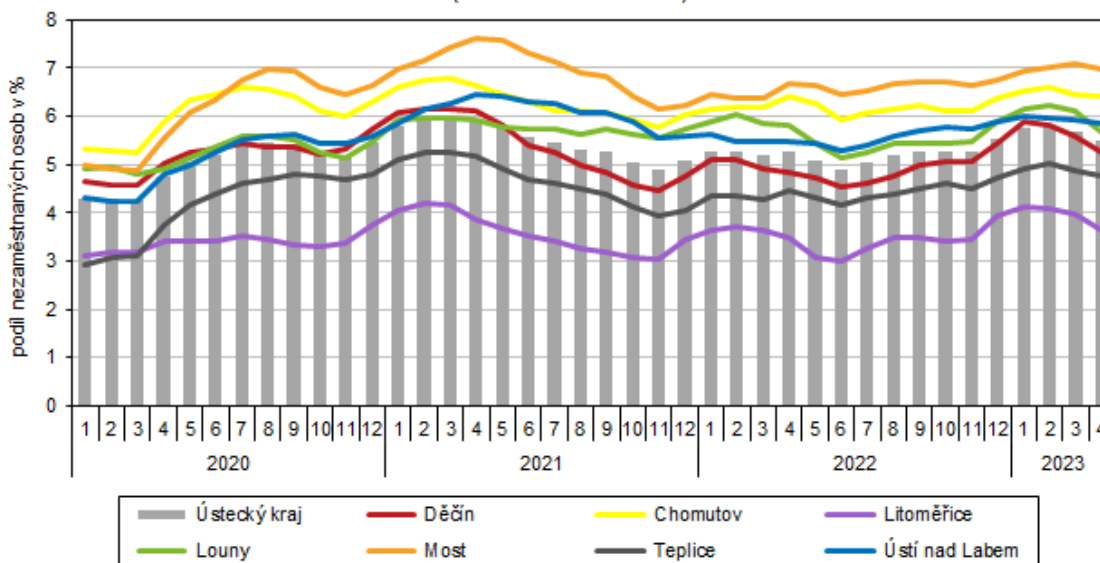


\* podíl dosažitelných uchazečů o zaměstnání ve věku 15–64 let na obyvatelstvu stejného věku; porovnání ke stejnému období loňského roku

Pramen: MPSV

Z vnitroregionálního pohledu poklesl podíl nezaměstnaných při porovnání s březnem roku 2023 ve všech okresech Ústeckého kraje. Nejvíce poklesla nezaměstnanost v okrese Louny, a to jak celková (o 0,43 p. b.), tak i žen (o 0,37 p. b.) a mužů (o 0,48 p. b.). Výrazný pokles jak celkové nezaměstnanosti, tak i nezaměstnanosti mužů zaznamenali rovněž v okrese Děčín a Litoměřice. V obou zmíněných okresech poklesla celková nezaměstnanost shodně o 0,36 p. b., nezaměstnanost žen poklesla v okrese Děčín o 0,33 p. b. a v okrese Litoměřice o 0,32 p. b. Nezaměstnanost mužů se snížila v okrese Litoměřice o 0,40 p. b. a v okrese Děčín o 0,39 p. b. Nejméně se nezaměstnanost snížila v okrese Chomutov, a to o 0,05 p. b.

Podíl nezaměstnaných osob v Ústeckém kraji a jeho okresech\*  
(stav ke konci měsíce)



\* podíl dosažitelných uchazečů o zaměstnání ve věku 15–64 let na obyvatelstvu stejného věku

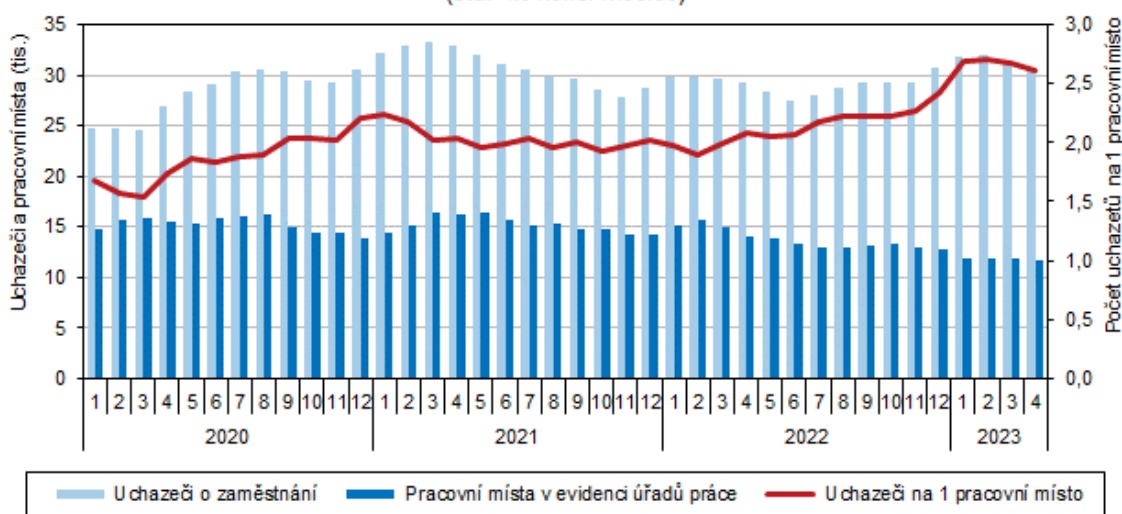
Pramen: MPSV

## KOMENTÁŘ

V meziokresním srovnání nezaměstnanosti se v rámci celé ČR umísťuje většina okresů Ústeckého kraje pravidelně na posledních příčkách. Výjimkou je okres Litoměřice, který v dubnu dosáhl na 51. místo (ze 77. pozic). Ostatní okresy se umístily na 64. místě a dále. Nejhorší se umístil okres Most, který byl se svou nezaměstnaností 6,96 % druhým nejhorším okresem v ČR. Nezaměstnanost v dubnu poklesla ve všech okresech ČR. Nejvíce se nezaměstnanost snížila v okrese Znojmo, a to o 0,71 p. b., nejméně poklesla v okrese Praha-západ, a to o 0,01 p. b. Nejnižší nezaměstnanost ze všech okresů ČR byla zjištěna v okrese Praha-východ (1,53 %). Nejvyšší hodnoty nezaměstnanosti bylo opět dosaženo v okrese Karviná (8,27 %).

K 30. dubnu 2023 registrovaly úřady práce na území Ústeckého kraje celkem 30 502 neumístěných uchazečů o zaměstnání, přičemž dosažitelných uchazečů ve věku 15–64 let, kteří mohli bezprostředně nastoupit do zaměstnání při nabídce vhodného pracovního místa, bylo 27 827 (91,2 % evidovaných uchazečů). Na úřadech práce bylo v kraji v dubnu nově zaregistrováno celkem 3 226 osob (proti březnu se tento počet snížil o 370 osob), z jejich evidence naopak odešlo 4 280 uchazečů.

**Uchazeči o zaměstnání a pracovní místa v Ústeckém kraji**  
(stav ke konci měsíce)



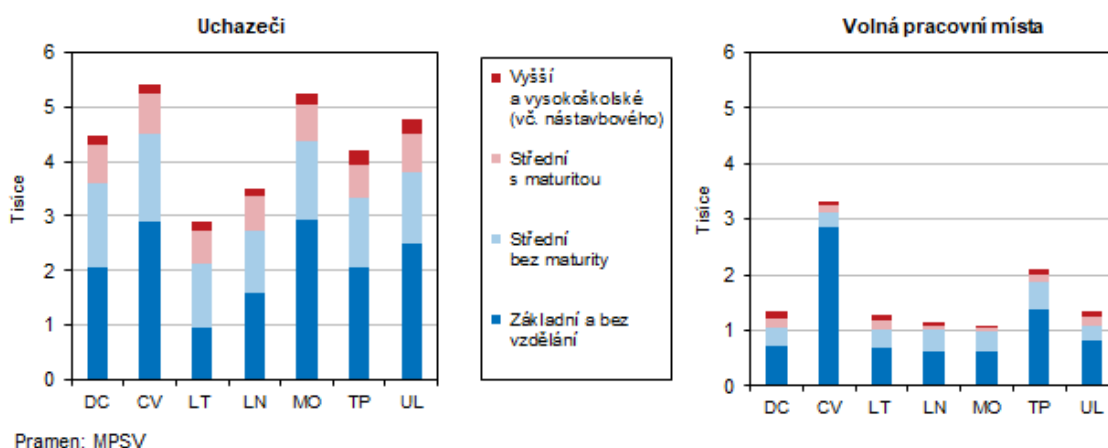
Pramen: MPSV

Počet volných pracovních míst v průběhu měsíce dubna poklesl na 11 643 (tj. o 155 míst méně než tomu bylo na konci března); na jedno volné pracovní místo připadalo 2,62 uchazeče o zaměstnání. Nejpriznivější poměr mezi uchazeči a volnými místy vykázal v rámci Ústeckého kraje okres Chomutov (1,63 uchazeče na jedno volné pracovní místo). Nejhorší situace byla v okrese Most, kde na 1 volné pracovní místo připadalo 4,82 uchazečů. Nepříznivý poměr rovněž vykázaly i okresy Ústí nad Labem a Děčín (3,52 resp. 3,32 uchazečů na 1 volné pracovní místo). Počet volných pracovních míst meziměsíčně pokles ve třech okresech kraje, nejvíce v okrese Chomutov (o 190 míst).

## KOMENTÁŘ

Z pohledu věkové struktury uchazečů o zaměstnání převažovaly v dubnu 2023 v Ústeckém kraji nadále osoby ve věku 55–59 let (13,1 % uchazečů), druhou nejpočetnější skupinou byly osoby ve věku 45–49 let (11,2 %). Mezi nezaměstnanými bylo i 609 osob ve věku 65 a více let (2,0 %). Průměrný věk nezaměstnaných se meziměsíčně nezměnil a setrval na 42,2 roku. Nejvíce uchazečů o zaměstnání tvořili uchazeči se základním vzděláním a uchazeči se středním odborným vzděláním s výučním listem (35,3 resp. 26,5 %).

### Struktura uchazečů a volných pracovních míst podle vzdělání v okresech Ústeckého kraje k 30. 4. 2023



Další aktuální údaje o nezaměstnanosti jsou k dispozici na [Integrovaném portálu MPSV](#).

#### Kontakt:

Ing. Iva Princová  
Krajská správa ČSÚ v Ústí nad Labem  
Tel.: 472 706 106  
Mob.: 797 874 132  
E-mail: [infoservisul@czso.cz](mailto:infoservisul@czso.cz)