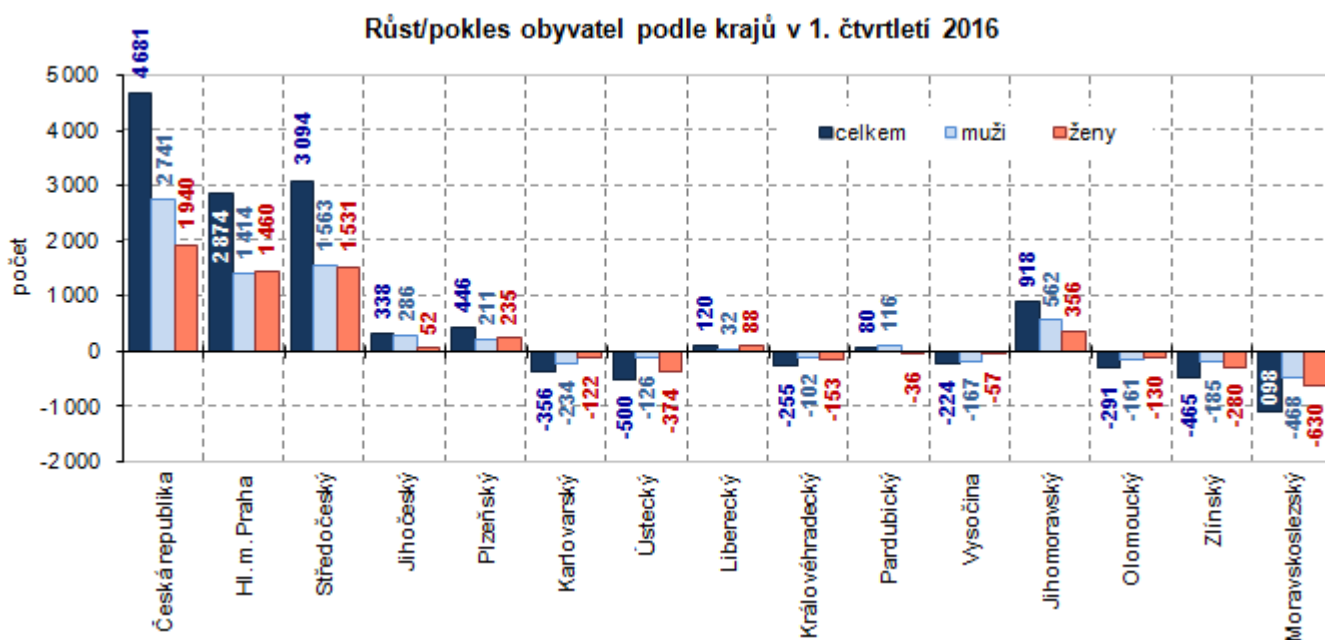


Pohyb obyvatelstva za 1. čtvrtletí 2016 v Ústeckém kraji (předběžné výsledky)

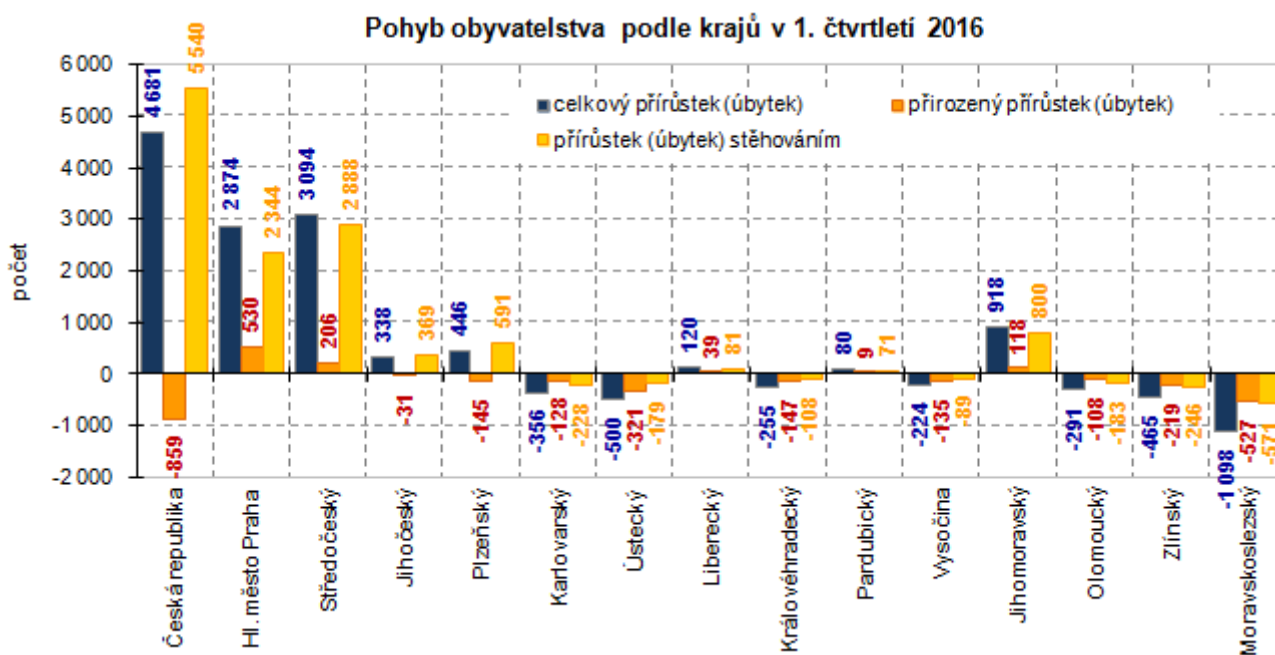
Počet obyvatel Ústeckého kraje se za první čtvrtletí letošního roku snížil, a to v důsledku jak záporné bilance přirozeného přírůstku obyvatel, tak i záporného salda migrace. Proti prvnímu čtvrtletí 2015 se v Ústeckém kraji narodilo více dětí, zároveň však o 6 % meziročně vzrostl podíl dětí narozených mimo manželství. Počet uzavřených manželství poklesl, ale téměř o čtvrtinu se zvýšil počet rozvodů. Proti loňskému prvnímu čtvrtletí zemřelo o více než 11 % méně osob.

K 31. březnu 2016 žilo v Ústeckém kraji podle předběžných výsledků celkem 822 350 obyvatel, v tom 407 816 mužů a 414 534 žen. Za uplynulé tři měsíce se počet obyvatel v kraji snížil celkem o 500 osob, ze tří čtvrtin (ze 74,8 %) se jednalo o pokles počtu žen (o 374), počet mužů se během čtvrtletí snížil o 126.

Na celkovém počtu obyvatel České republiky se Ústecký kraj podílel 7,8 % a je dlouhodobě pátým nejlidnatějším krajem ČR. V uplynulém období se počet obyvatel snížil v 7 krajích republiky včetně Ústeckého.

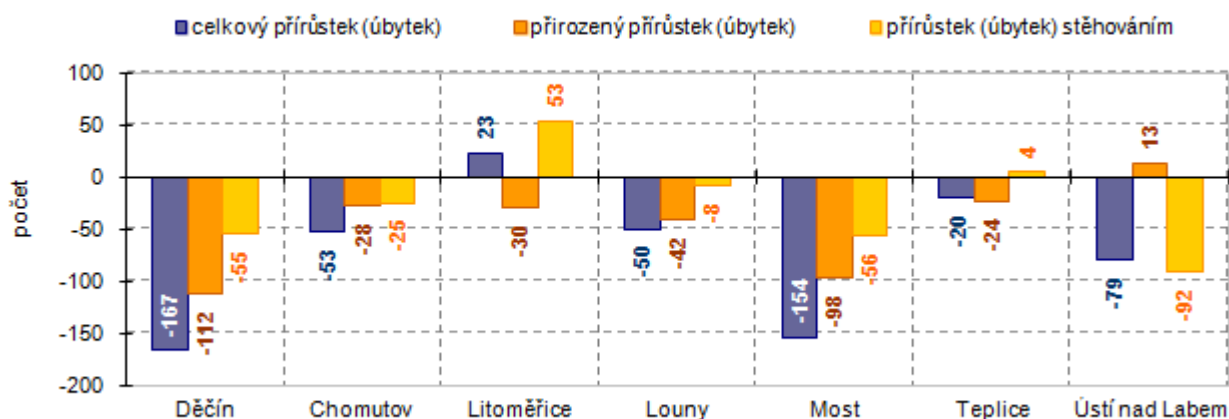


Celkový pokles počtu obyvatel v kraji byl ovlivněn jak zápornou bilancí přirozené měny obyvatel, kdy počet zemřelých převýšil počet narozených o 321 osob, tak záporným saldem migrace. Do kraje se od ledna do konce března přistěhovalo 1 954 obyvatel a vystěhovalo 2 133 obyvatel, tj. -179 osob. Zatímco vnitrostátní migrace Ústeckého kraje byla záporná (-431 osob) - do kraje se z jiných oblastí ČR přistěhovalo 1 423 osob a vystěhovalo 1 854 osob, saldo zahraniční migrace kraje bylo kladné +252 osob (z ciziny se do kraje přistěhovalo 531 osob a do zahraničí se vystěhovalo 279 osob).



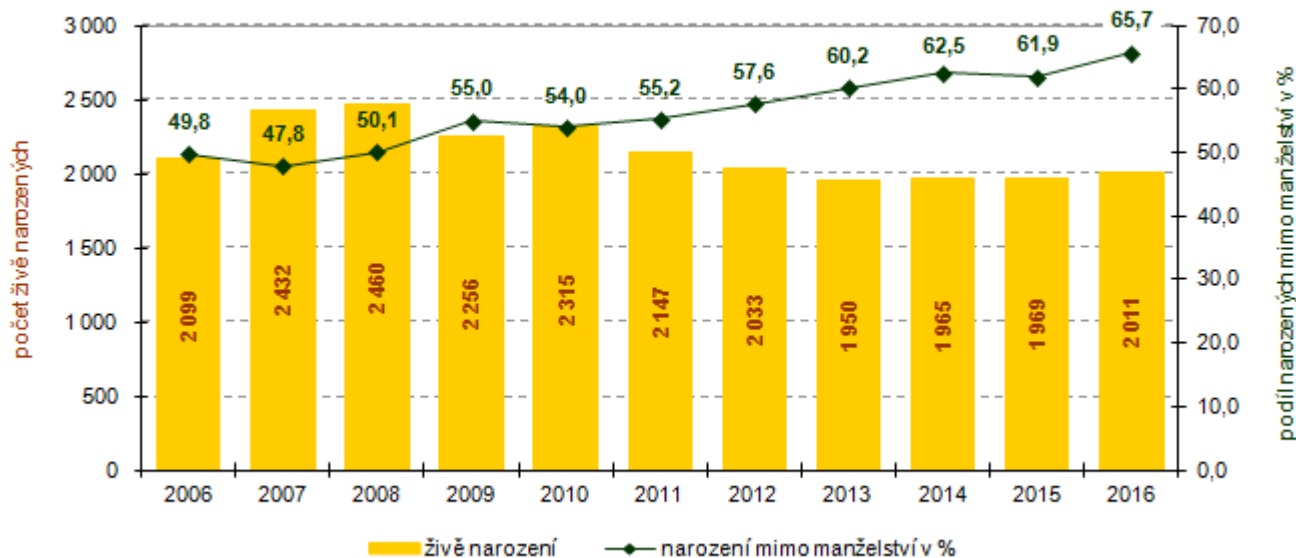
Ke konci prvního čtvrtletí letošního roku byl v šesti okresech Ústeckého kraje vykázán nižší počet obyvatel než na počátku čtvrtletí. Jedinou výjimkou byl okres Litoměřice, kde se za první tři měsíce roku počet obyvatel zvýšil a to výhradně zásluhou kladné migrace. Počet přistěhovaných osob nad vystěhovanými převažoval také v okrese Teplice. Na celkovém přirozeném úbytku obyvatel se podílela většina okresů kraje s výjimkou okresu Ústí nad Labem, kde počet narozených za 1. čtvrtletí roku převýšil počet zemřelých.

Pohyb obyvatelstva v okresech Ústeckého kraje v 1. čtvrtletí 2016



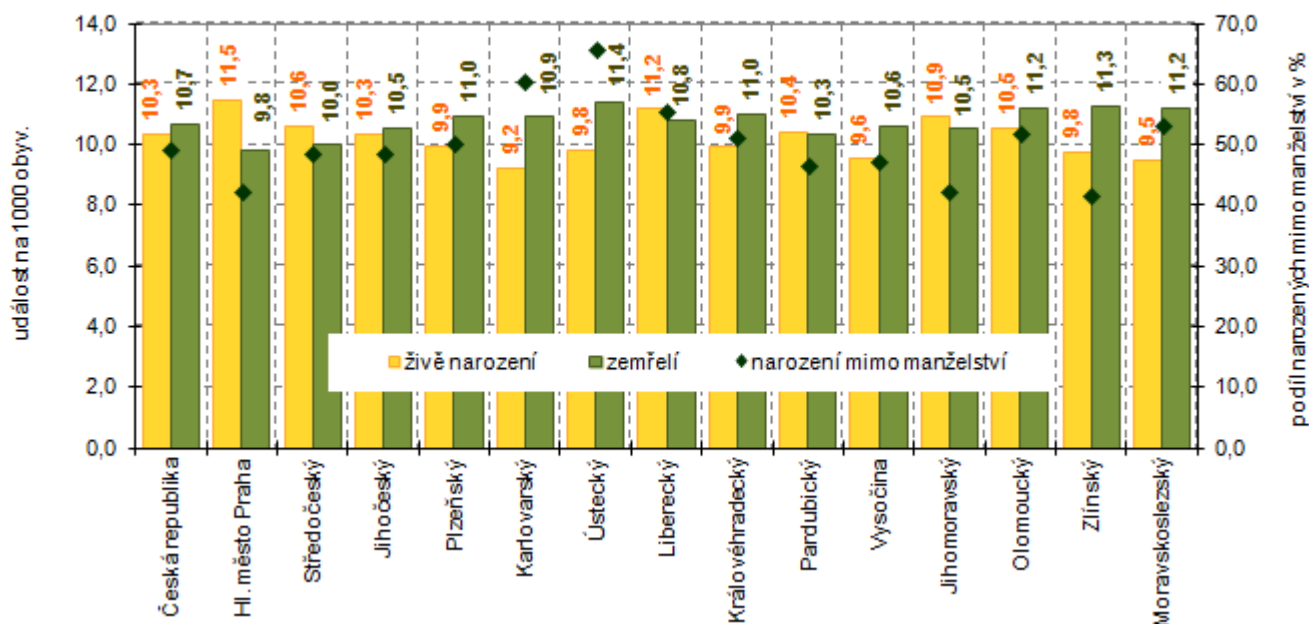
Od ledna do března letošního roku se v Ústeckém kraji živě **narodilo 2 011 dětí**, což bylo o 42 novorozenců (o 2,1 %) více než ve stejném období roku 2015. Výrazněji se meziročně zvýšil **podíl živě narozených dětí mimo manželství**. Mezi 1. čtvrtletím 2016 a 2015 představoval nárůst v Ústeckém kraji 3,8 procentního bodu (p.b.). Podíl dětí narozených svobodným matkám v Ústeckém kraji dosáhl v 1. čtvrtletí letošního roku **65,7 %** a byl **nejvyšší** mezi kraji. Republikový průměr představoval 49,2 % a byl o 16,5 p.b. nižší než v Ústeckém kraji. Nejnižší podíl dětí narozených mimo manželství zůstává ve Zlínském kraji (41,5 %). Zhruba 42procentní podíl narozených mimomanželských dětí vykazují v Hl. m. Praze a v Jihomoravském kraji (42,1 resp. 42,4 %). Meziročně se snížil podíl dětí narozených mimo manželství ve třech krajích republiky (Pardubickém, Karlovarském a Jihomoravském). V ostatních krajích vč. Ústeckého kraje byl zaznamenán nárůst. Nejvýrazněji se podíl mimomanželských dětí zvýšil v Olomouckém (o 5,8 p.b.) a v Královéhradeckém kraji (o 4,1 p.b.), třetí v pořadí byl Ústecký kraj.

Živě narození a podíl živě narozených mimo manželství v Ústeckém kraji v 1. čtvrtletí 2006 až 2016



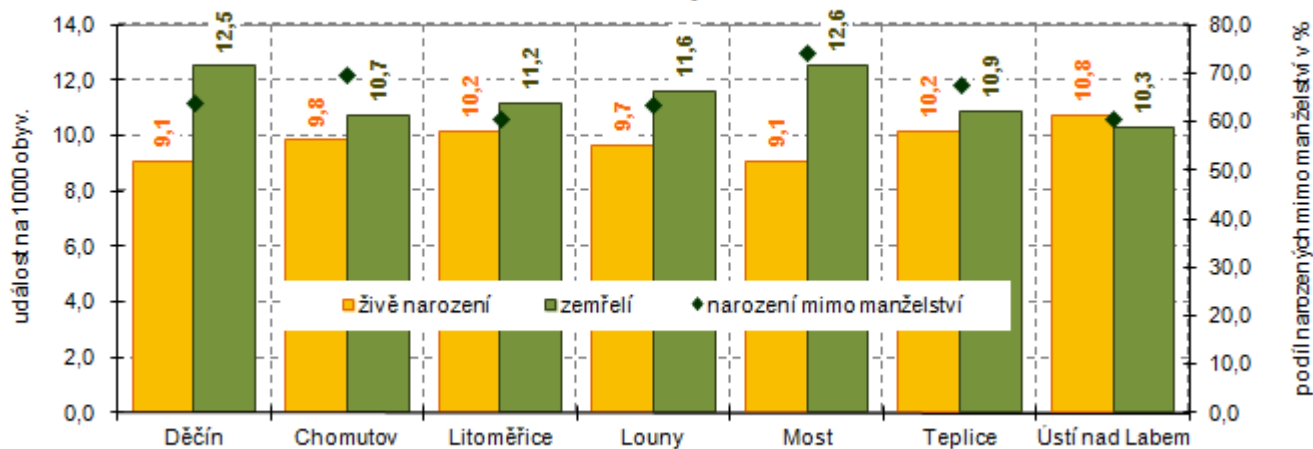
Na 1 000 obyvatel Ústeckého kraje se živě narodilo **9,8 dětí** (v ČR 10,3), tj. více než v prvním čtvrtletí 2015 (9,7). V mezikrajovém srovnání zaujímala **porodnost** kraje v pomyslném žebříčku hodnot pátou nejnižší pozici. Nejvíce dětí na 1 tisíc obyvatel se narodilo v Hl. městě Praze a v Libereckém kraji, naproti tomu nejméně v Karlovarském kraji.

Porodnost, úmrtnost a podíl živě narozených dětí mimo manželství podle krajů v 1. čtvrtletí 2016



Vysoká úmrtnost zůstává i nadále negativním jevem Ústeckého kraje. V prvním čtvrtletí letošního roku představovala 11,4 zemřelých na tisíc obyvatel kraje (ČR 10,7 ‰). I přesto, že se meziročně snížila ze 13,0, byla nejvyšší mezi kraji. Celkem zemřelo v Ústeckém kraji 2 332 osob, jejich počet meziročně poklesl o 301 osob (o 11,4 ‰).

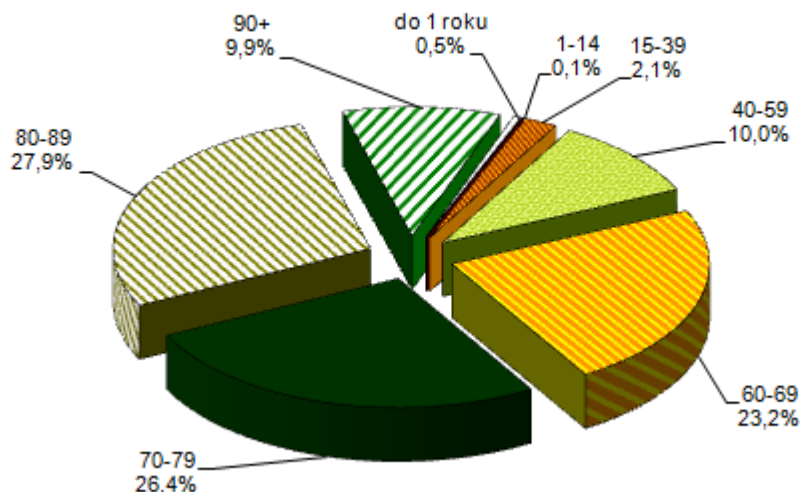
Porodnost, úmrtnost a podíl živě narozených dětí mimo manželství v okresech Ústeckého kraje v 1. čtvrtletí 2016



Nejlepší demografický vývoj byl v 1. čtvrtletí 2016 v rámci Ústeckého kraje v okrese Ústí nad Labem – narodilo se v něm nejvíce dětí na tisíc obyvatel, zároveň zde na tisíc obyvatel zemřelo nejméně osob a podíl mimomanželských dětí (60,6 ‰) byl nejnižší mezi okresy. Ústecký okres tak s nejnižší hodnotou podílu narozených mimo manželství vystřídal okres Litoměřice, který se s 60,9% posunul na druhou nejnižší příčku. Nejhorší postavení mezi okresy kraje měl okres Most - byla zde druhá nejnižší porodnost (po okrese Děčín) s nejvyšším podílem dětí narozených mimo manželství (74,2 ‰) a zároveň nejvyšší úmrtnost.

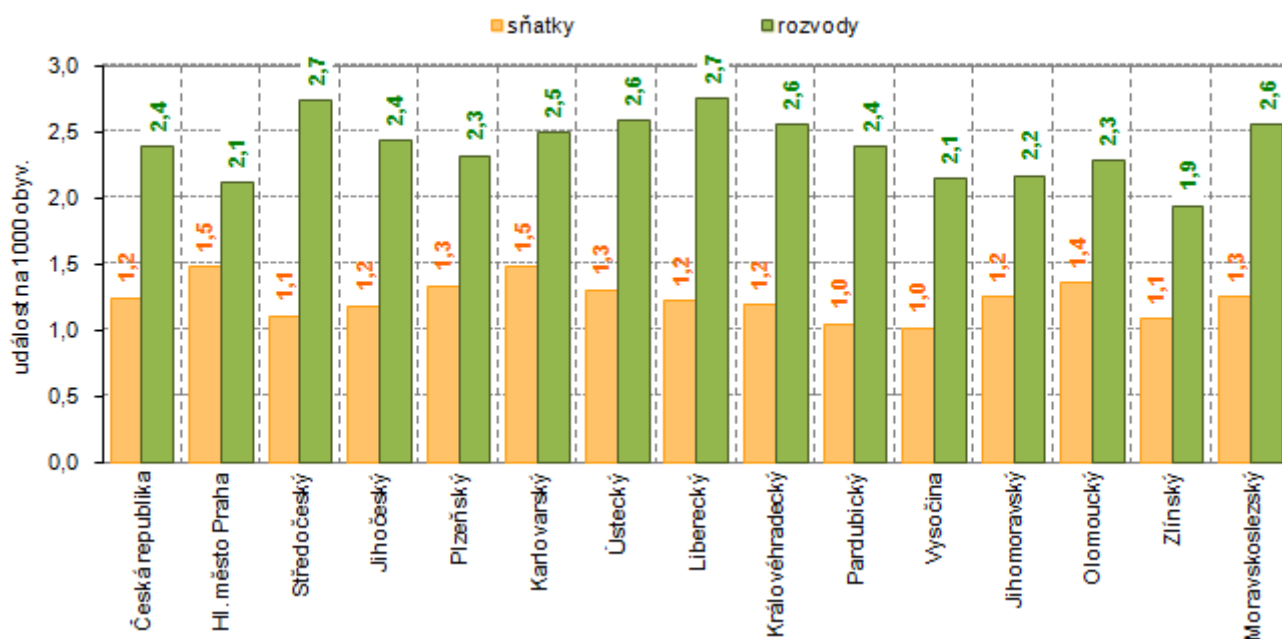
Následující graf porovnává podíl zemřelých osob v jednotlivých věkových skupinách v Ústeckém kraji v prvním čtvrtletí letošního roku. Meziroční pokles jsme zaznamenali ve věkových skupinách do 1 roku, 1-14, 40–59, 80–89 a 90 a více let. V ostatních věkových kategoriích se podíl úmrtí meziročně zvýšil.

Zeměli podle věkových skupin v Ústeckém kraji v 1. čtvrtletí 2016



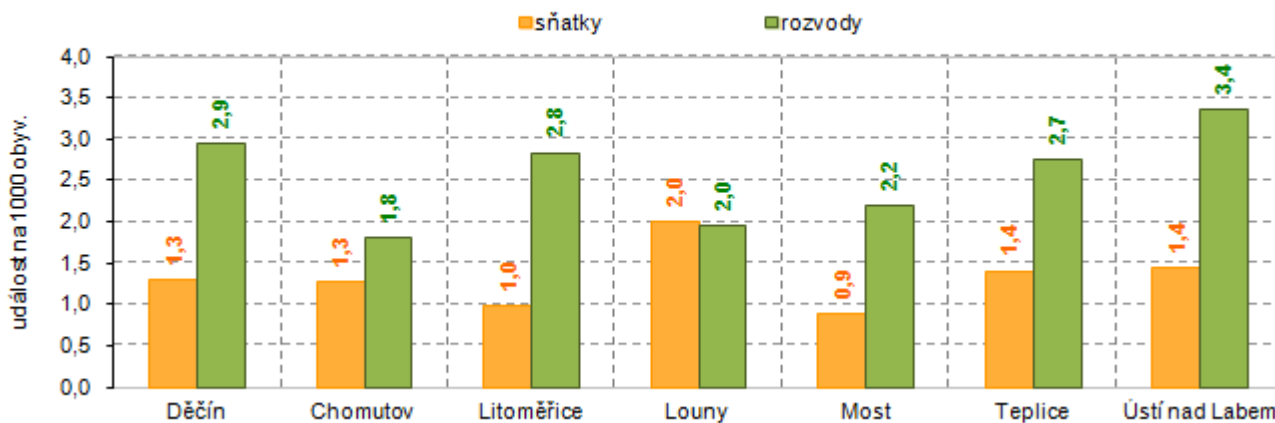
Za tři měsíce roku 2016 **uzavřelo** v Ústeckém kraji **manželství 266 párů** snoubenců, tj. o 4 (o 1,5 %) méně než za 1. čtvrtletí 2015. Počet sňatků na tisíc obyvatel dosáhl hodnoty **1,3 ‰**, **sňatečnost** Ústeckého kraje (ČR 1,2 ‰) tak byla stejná jako v prvním čtvrtletí loňského roku. V mezikrajovém srovnání zaujímala pátou nejvyšší pozici.

Sňatečnost, rozvodovost a potratovost podle krajů v 1. čtvrtletí 2016



V 1. čtvrtletí letošního roku došlo v Ústeckém kraji k meziročnímu nárůstu rozvodovosti. Od ledna do konce března letošního roku bylo **rozvedeno 528 manželství**, což je o 102 (o 23,9 %) více než za stejné období roku 2015. Počet rozvodů na tisíc obyvatel dosáhl v kraji **2,6 ‰** (v 1. čtvrtletí loňského roku 2,1 ‰; ČR 2,8 ‰). V mezikrajovém srovnání byla rozvodovost v kraji třetí nejvyšší, zatímco ve stejném období loňského roku byla pátá nejvyšší.

Sňatečnost, rozvodovost a potratovost v okresech Ústeckého kraje v 1. čtvrtletí 2016



Za 1. čtvrtletí 2016 dosáhl nejlepší výsledky okres Louny, kde bylo uzavřeno nejvíce sňatků na tisíc obyvatel a zároveň byla dosažena druhá nejnižší rozvodovost. Nejméně párů na tisíc obyvatel okresu se rozvedlo v okrese Chomutov. Nejnižší sňatečnost vykázali v okrese Most.

Více informací naleznete v publikaci [Pohyb obyvatelstva - 1. čtvrtletí 2016](#)