

KOMENTÁŘ

10. října 2022

Nezaměstnanost v Ústeckém kraji v září 2022

Nezaměstnanost v Ústeckém kraji v září 2022 meziměsíčně vzrostla na hodnotu 5,27 %. Zvýšila se nezaměstnanost mužů i žen. Nárůst nezaměstnanosti u mužů byl rovněž zaznamenán ve všech okresech kraje, v případě žen byla situace v jednotlivých okresech různá.

K 30. 9. 2022 dosáhl podíl nezaměstnaných v Ústeckém kraji hodnoty 5,27 %, meziměsíčně došlo k nárůstu o 0,09 procentního bodu (p. b.). Oproti září loňského roku byla nezaměstnanost v devátém měsíci letošního roku na stejné hodnotě, v porovnání s lednem 2022 byla nezaměstnanost v uplynulém měsíci nižší o 0,02 p. b. Z pohledu jednotlivých pohlaví se nezaměstnanost zvýšila jak u mužů, tak i u žen. U mužů došlo k nárůstu o 0,12 p. b. na 4,32 %, nezaměstnanost žen vzrostla o 0,05 p. b. na 6,26 %. Ústecký kraj se tak dlouhodobě potýká s nejvyšší nezaměstnaností žen v celé ČR a od ledna letošního roku i s nejvyšší celkovou nezaměstnaností.

Neumístění uchazeči o zaměstnání a volná pracovní místa k 30. září 2022

Pramen: Ministerstvo práce a sociálních věcí, evidence úřadů práce

	Evidovaní uchazeči o zaměstnání		Volná pracovní místa hlášená úřadům práce	Uchazeči na 1 volné pracovní místo	Podíl nezaměstnaných osob (v %) ¹⁾		
	celkem	z toho dosažitelní ve věku 15-64 let			celkem	ženy	muži
Česká republika	256 380	232 887	306 098	0,84	3,50	4,04	2,98
Ústecký kraj	29 298	26 758	13 191	2,22	5,27	6,26	4,32
v tom okresy:							
Děčín	4 280	3 921	1 424	3,01	4,99	5,88	4,15
Chomutov	5 220	4 926	4 213	1,24	6,23	7,33	5,19
Litoměřice	2 798	2 566	1 498	1,87	3,48	4,28	2,72
Louny	3 368	2 961	1 376	2,45	5,45	6,46	4,50
Most	5 013	4 594	1 210	4,14	6,69	8,14	5,31
Teplice	3 933	3 586	2 429	1,62	4,50	5,48	3,56
Ústí nad Labem	4 686	4 204	1 041	4,50	5,68	6,44	4,96

¹⁾ podíl nezaměstnaných osob = počet dosažitelných uchazečů o zaměstnání ve věku 15-64 let / počet obyvatel ve věku 15-64 let v %

Z vnitroregionálního pohledu podíl nezaměstnaných při porovnání se srpnem letošního roku vzrostl ve většině okresů Ústeckého kraje, nejvíce v okrese Děčín (o 0,22 p. b.). Naproti tomu nejméně se zvýšila nezaměstnanost v okrese Most (o 0,02 p. b.). V okrese Litoměřice a Louny nezaměstnanost meziměsíčně stagnovala. Z pohledu jednotlivých pohlaví vzrostla ve všech okresech nezaměstnanost mužů, nejvíce v okrese Děčín (o 0,30 p. b.). Nezaměstnanost žen se zvýšila pouze ve čtyřech okresech, nejvíce pak v okrese Teplice (o 0,15 p. b.). Pokles

KOMENTÁŘ

nezaměstnanosti pak zaznamenaly tři okresy, a to Litoměřice (o 0,07 p. b.), Louny (o 0,04 p. b.) a Most (o 0,03 p. b.).

V meziokresním srovnání nezaměstnanosti se v rámci celé ČR umísťuje většina okresů Ústeckého kraje pravidelně na posledních příčkách. Výjimkou je okres Litoměřice, který v září dosáhl na 50. místo (ze 77. pozic). Ostatní okresy se umístily na 63. místě a dále. Nejhůře se umístil okres Most, který byl se svou nezaměstnaností 6,69 % druhým nejhorším okresem v ČR. V září vzrostla nezaměstnanost v 58 okresech ČR, v 7 okresech stagnovala a 12 okresů zaznamenalo její snížení. Nejnižší nezaměstnanost byla vykázána v okrese Praha-východ (1,49 %), nejvyšší opět v okrese Karviná (8,30 %). K nejvýraznějšímu nárůstu nezaměstnanosti došlo v okrese Česká Lípa (o 0,30 p. b.), nejvíce poklesla nezaměstnanost v okrese Semily (o 0,12 p. b.).

Meziměsíčně nezaměstnanost vzrostla ve všech krajích ČR vyjma Plzeňského, kde došlo k poklesu o 0,01 p. b. Největší nárůst zaznamenali v Karlovarském kraji (o 0,16 p. b.), nejméně nezaměstnanost vzrostla v Kraji Vysočina a v Jihomoravském kraji (shodně o 0,02 p. b.). Dlouhodobě nejnižší nezaměstnanost je v Pardubickém kraji, kde bylo v září opět dosaženo nejnižších hodnot nezaměstnanosti jak celkově (2,53 %), tak i u žen (2,98 %). Nezaměstnanost mužů byla nejnižší v Jihočeském kraji (2,07 %). Nejvyšší celkové nezaměstnanosti bylo dosaženo v Ústeckém kraji (5,27 %). Nejvyšší nezaměstnanost mužů byla v září v Moravskoslezském kraji (4,63 %), nejvyšší podíl nezaměstnaných žen je dlouhodobě v Ústeckém kraji (v září činil 6,26 %).

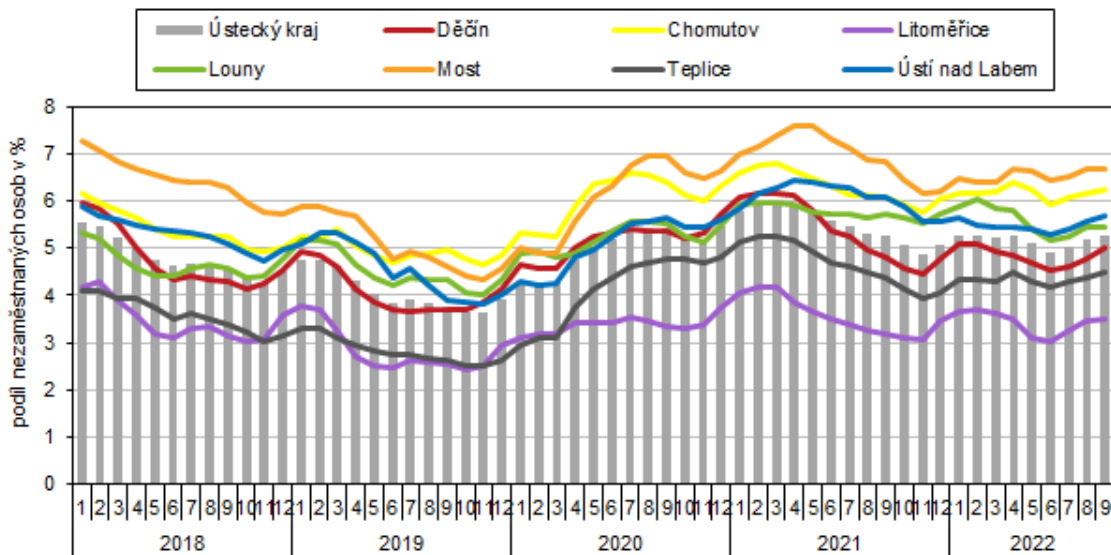
K 30. září 2022 registrovaly úřady práce na území Ústeckého kraje celkem 29 298 neumístěných uchazečů o zaměstnání, přičemž dosažitelných uchazečů ve věku 15–64 let, kteří mohli bezprostředně nastoupit do zaměstnání při nabídce vhodného pracovního místa, bylo 26 758 (91,3 % evidovaných uchazečů). V průběhu měsíce se počet osob bez práce v kraji zvýšil o 517. Nárůst byl zaznamenán ve všech okresech kraje vyjma okresu Litoměřice, kde jejich počet poklesl o 6 osob. Nejvíce se počet uchazečů zvýšil v okrese Děčín, a to o 184 osob. Na úřadech práce bylo v kraji v září nově zaregistrováno celkem 4 932 osob (proti srpnu se tento počet zvýšil o 731 osob), z jejich evidence naopak odešlo 4 415 uchazečů.

Z pohledu věkové struktury uchazečů o zaměstnání převažovaly v září 2022 v Ústeckém kraji nadále osoby ve věku 55–59 let (13,1 % uchazečů), druhou nejpočetnější skupinou byly osoby ve věku 45–49 let (10,8 %). Mezi nezaměstnanými bylo i 544 osob ve věku 65 a více let (1,9 %). Průměrný věk nezaměstnaných se meziměsíčně snížil o 0,7 na 42,0 roku. Nejvíce uchazečů o zaměstnání tvořili uchazeči se základním vzděláním a uchazeči se středním odborným vzděláním s výučním listem (34,0 %, resp. 26,5 %).

Počet volných pracovních míst v průběhu měsíce září vzrostl na 13 191 (tj. o 257 míst více než tomu bylo na konci srpna); na jedno volné pracovní místo připadalo 2,22 uchazeče o zaměstnání. Nejpříznivější poměr mezi uchazeči a volnými místy vykázal v rámci Ústeckého kraje okres Chomutov (1,24 uchazeče na jedno volné pracovní místo). Nejhorší situace byla v okresech Ústí nad Labem a Most, kde na 1 volné pracovní místo připadalo 4,50 resp. 4,14 uchazečů.

KOMENTÁŘ

Podíl nezaměstnaných osob v Ústeckém kraji a jeho okresech (stav ke konci měsíce)*



* podíl dosažitelných uchazečů o zaměstnání ve věku 15–64 let na obyvatelstvu stejného věku

Pramen: MPSV

Další aktuální údaje o nezaměstnanosti jsou k dispozici na [Integrovaném portálu MPSV](#).

Kontakt:

Ing. Iva Princová
Krajská správa ČSÚ v Ústí nad Labem
Tel.: 472 706 106
Mob.: 797 874 132
E-mail: infoservisul@czso.cz