

KOMENTÁŘ

12. července 2022

Nezaměstnanost v Ústeckém kraji v červnu 2022

Nezaměstnanost v Ústeckém kraji v červnu 2022 meziměsíčně poklesla na hodnotu 4,91 %. Snížila se jak nezaměstnanost mužů, tak i nezaměstnanost žen. Tento trend byl patrný ve všech okresech kraje.

K 30. 6. 2022 dosáhl podíl nezaměstnaných v Ústeckém kraji **hodnoty 4,91 %**, meziměsíčně došlo k poklesu o 0,18 procentního bodu (p. b.). Oproti červnu loňského roku byla nezaměstnanost v šestém měsíci letošního roku nižší o 0,68 p. b., v porovnání s lednem 2022 byla nezaměstnanost v uplynulém měsíci nižší o 0,38 p. b. Z pohledu jednotlivých pohlaví se nezaměstnanost snížila jak u mužů, tak i u žen. U mužů došlo k poklesu o 0,23 p. b. na 4,16 %, u žen se nezaměstnanost snížila o 0,14 p. b. na 5,69 %. Ústecký kraj se tak dlouhodobě potýká s nejvyšší nezaměstnaností žen v celé ČR a od ledna letošního roku i s nejvyšší celkovou nezaměstnaností.

Neumístění uchazeči o zaměstnání a volná pracovní místa k 30. červnu 2022

Pramen: Ministerstvo práce a sociálních věcí, evidence úřadů práce

	Evidování uchazeči o zaměstnání		Volná pracovní místa hlášená úřadům práce	Uchazeči na 1 volné pracovní místo	Podíl nezaměstnaných osob (v %) ¹⁾		
	celkem	z toho dosažitelní ve věku 15-64 let			celkem	ženy	muži
Česká republika	231 309	208 196	319 408	0,72	3,13	3,50	2,78
Ústecký kraj	27 459	24 927	13 318	2,06	4,91	5,69	4,16
v tom okresy:							
Děčín	3 904	3 564	1 462	2,67	4,53	5,25	3,86
Chomutov	5 007	4 686	4 284	1,17	5,92	6,90	5,00
Litoměřice	2 468	2 218	1 494	1,65	3,01	3,65	2,40
Louny	3 203	2 800	1 320	2,43	5,15	5,87	4,47
Most	4 866	4 430	1 299	3,75	6,45	7,80	5,17
Teplice	3 636	3 316	2 478	1,47	4,16	4,83	3,52
Ústí nad Labem	4 375	3 913	981	4,46	5,29	5,70	4,89

¹⁾ podíl nezaměstnaných osob = počet dosažitelných uchazečů o zaměstnání ve věku 15-64 let / počet obyvatel ve věku 15-64 let v %

Z vnitroregionálního pohledu podíl nezaměstnaných při porovnání s květnem letošního roku poklesl ve všech okresech Ústeckého kraje, nejvíce v okrese Chomutov a Louny (o 0,32 resp. 0,27 p. b.). Naproti tomu nejméně se snížila nezaměstnanost v okrese Litoměřice (o 0,08 p. b.). V meziokresním srovnání nezaměstnanosti se v rámci celé ČR umísťuje většina okresů Ústeckého kraje pravidelně na posledních příčkách. Výjimkou je okres Litoměřice, který v červnu dosáhl na 49. místo (ze 77. pozic). Ostatní okresy se umístily na 64. místě a dále. Nejhuře se umístil okres Most, který byl se svou nezaměstnaností 6,45 % druhým nejhorším

KOMENTÁŘ

okresem v ČR. V červnu poklesla nezaměstnanost v 57 okresech ČR, ve dvou okresech stagnovala a v 18 okresech byl zaznamenán nárůst nezaměstnanosti. Nejnižší nezaměstnanost byla vykázána v okrese Praha-východ (1,14 %), nejvyšší opět v okrese Karviná (8,04 %). K nejvýraznějšímu poklesu nezaměstnanosti došlo v okrese Jeseník (o 0,50 p. b.), nejvýraznější nárůst nezaměstnanosti zaznamenali v okrese Pelhřimov (o 0,07 p. b.).

Meziměsíčně nezaměstnanost poklesla ve všech krajích ČR, nejvíce v Karlovarském a Ústeckém kraji (o 0,23 resp. 0,18 p. b.). Nejnižších hodnot nezaměstnanosti bylo opět dosaženo v Pardubickém kraji (2,11 %), kde byla zároveň i nejnižší nezaměstnanost mužů (1,79 %) a žen (2,46 %). Nejvyšší nezaměstnanosti mužů bylo dosaženo v Moravskoslezském kraji (4,47 %), nejvyšší podíl nezaměstnaných žen je dlouhodobě v Ústeckém kraji (v červnu činil 5,69 %).

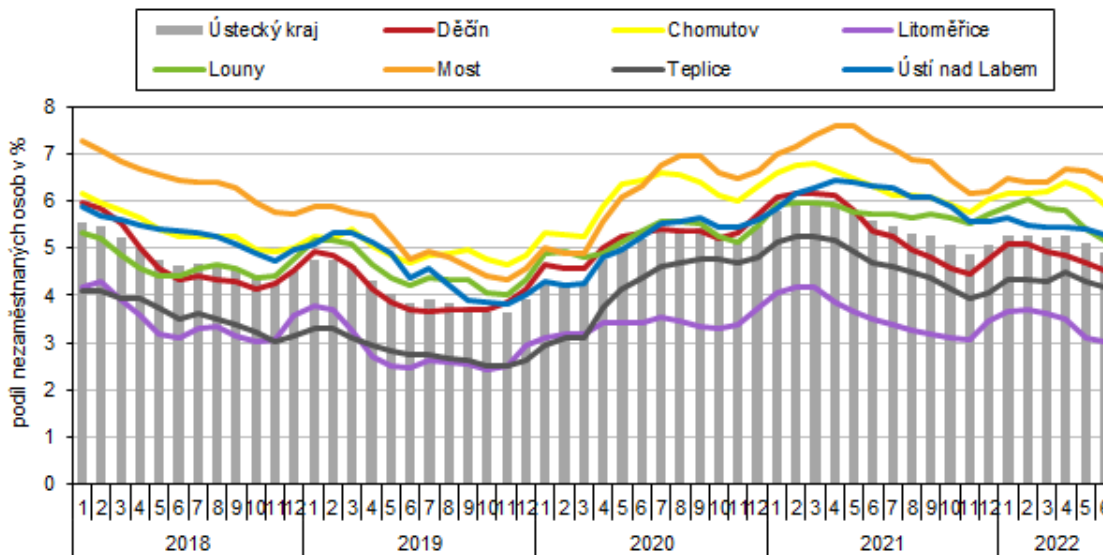
K 30. červnu 2022 registrovaly úřady práce na území Ústeckého kraje celkem 27 459 neumístěných uchazečů o zaměstnání, přičemž dosažitelných uchazečů ve věku 15–64 let, kteří mohli bezprostředně nastoupit do zaměstnání při nabídce vhodného pracovního místa, bylo 24 927 (90,8 % evidovaných uchazečů). V průběhu měsíce se počet osob bez práce v kraji snížil o 930. Pokles byl zaznamenán ve všech okresech kraje. Nejvíce počet uchazečů poklesl v okrese Chomutov, a to o 256 osob. Na úřadech práce bylo v kraji v červnu nově zaregistrováno celkem 1 502 osob (proti květnu se tento počet snížil o 1 863 osob), z jejich evidence naopak odešlo 1 651 uchazečů.

Z pohledu věkové struktury uchazečů o zaměstnání převažovaly v červnu 2022 v Ústeckém kraji nadále osoby ve věku 55–59 let (3 698 osob, tj. 13,5 % uchazečů), druhou nejpočetnější skupinou byly osoby ve věku 45–49 let (3 049 osob, tj. 11,1 %). Mezi nezaměstnanými bylo i 514 osob ve věku 65 a více let (1,9 %). Průměrný věk nezaměstnaných meziměsíčně vzrostl o 0,1 na 42,6 roku. Nejvíce uchazečů o zaměstnání tvořili uchazeči se základním vzděláním a uchazeči se středním odborným vzděláním s výučním listem (35,5 %, resp. 26,0 %).

Počet volných pracovních míst v průběhu měsíce června poklesl na 13 318 (tj. o 540 míst méně než tomu bylo na konci května); na jedno volné pracovní místo připadalo 2,06 uchazeče o zaměstnání. Nejpříznivější poměr mezi uchazeči a volnými místy vykázal v rámci Ústeckého kraje okres Chomutov (1,17 uchazeče na jedno volné pracovní místo). Nejhorší situace byla v okresech Ústí nad Labem a Most, kde na 1 volné pracovní místo připadalo 4,46 resp. 3,75 uchazečů.

KOMENTÁŘ

Podíl nezaměstnaných osob v Ústeckém kraji a jeho okresech (stav ke konci měsíce)*



* podíl dosažitelných uchazečů o zaměstnání ve věku 15–64 let na obyvatelstvu stejného věku

Pramen: MPSV

Kontakt:

Ing. Iva Princová
Krajská správa ČSÚ v Ústí nad Labem
Tel.: 472 706 106
Mob.: 797 874 132
E-mail: infoservisul@czso.cz