

## KOMENTÁŘ

9. května 2022

### Nezaměstnanost v Ústeckém kraji v dubnu 2022

Nezaměstnanost v Ústeckém kraji dosáhla v dubnu 2022 hodnoty 5,27 %. Meziměsíčně tak mírně vzrostla. Nezaměstnanost mužů se zvýšila o 0,05 p. b. na hodnotu 4,61 %, nezaměstnanost žen vzrostla o 0,07 p. b. na 5,96 %. Situace v jednotlivých okresech kraje se vyvíjela různě.

K 30. 4. 2022 dosáhl podíl nezaměstnaných v Ústeckém kraji hodnoty 5,27 %, meziměsíčně došlo k mírnému nárůstu o 0,06 procentního bodu (p. b.). Oproti dubnu loňského roku byla nezaměstnanost ve čtvrtém měsíci letošního roku nižší o 0,69 p. b., v porovnání s lednem 2022 byla nezaměstnanost v uplynulém měsíci nižší o 0,01 p. b. Z pohledu jednotlivých pohlaví nezaměstnanost vzrostla jak u mužů, tak i u žen. U mužů došlo k nárůstu o 0,05 p. b. na 4,61 %, u žen se nezaměstnanost zvýšila o 0,07 p. b. na 5,96 %. Ústecký kraj se tak dlouhodobě potýká s nejvyšší nezaměstnaností žen v celé ČR a od ledna letošního roku i s nejvyšší celkovou nezaměstnaností.

#### Neumístění uchazeči o zaměstnání a volná pracovní místa k 30. dubnu 2022

Zdroj: Ministerstvo práce a sociálních věcí, evidence úřadů práce

	Evidovaní uchazeči o zaměstnání		Volná pracovní místa hlášená úřadům práce	Uchazeči na 1 volné pracovní místo	Podíl nezaměstnaných osob (v %) <sup>1)</sup>		
	celkem	z toho dosažitelní ve věku 15-64 let			celkem	ženy	muži
Česká republika	243 658	220 318	344 350	0,71	3,31	3,59	3,05
Ústecký kraj	29 296	26 797	14 113	2,08	5,27	5,96	4,61
v tom okresy:							
Děčín	4 172	3 808	1 591	2,62	4,84	5,39	4,31
Chomutov	5 373	5 072	4 786	1,12	6,40	7,38	5,49
Litoměřice	2 831	2 583	1 528	1,85	3,50	4,00	3,02
Louny	3 544	3 155	1 208	2,93	5,80	6,35	5,27
Most	5 024	4 582	1 141	4,40	6,67	7,91	5,49
Teplice	3 878	3 562	2 660	1,46	4,47	5,15	3,82
Ústí nad Labem	4 474	4 035	1 199	3,73	5,46	5,78	5,15

<sup>1)</sup> podíl nezaměstnaných osob = počet dosažitelných uchazečů o zaměstnání ve věku 15-64 let / počet obyvatel ve věku 15-64 let v %

Z vnitroregionálního pohledu podíl nezaměstnaných při porovnání s březnem letošního roku poklesl ve třech okresech Ústeckého kraje, nejvíce v okrese Litoměřice (o 0,12 p. b.). V okrese Ústí nad Labem nezaměstnanost meziměsíčně stagnovala a nárůst zaznamenaly okresy Most (o 0,29 p. b.), Teplice a Chomutov (shodně o 0,20 p. b.). V meziokresním srovnání nezaměstnanosti se v rámci celé ČR umísťuje většina okresů Ústeckého kraje pravidelně na posledních příčkách. Výjimkou je okres Litoměřice, který v dubnu dosáhl na 51. místo

## KOMENTÁŘ

(ze 77. pozic). Ostatní okresy se umístily na 64. místě a dále. Nejhůře se umístil okres Most, který byl se svou nezaměstnaností 6,67 % druhým nejhorším okresem v ČR. V dubnu poklesla nezaměstnanost v 63 okresech ČR, ve třech okresech stagnovala a ve zbývajících 11 okresech byl zaznamenán nárůst nezaměstnanosti. Nejnižší nezaměstnanost byla vykázána v okrese Praha-východ (1,14 %), nejvyšší opět v okrese Karviná (8,27 %). K nejméně výraznému poklesu nezaměstnanosti došlo v okrese Jeseník (o 0,57 p. b.), nejvyšší nárůst zaznamenali v okrese Most (o 0,29 p. b.).

Meziměsíčně nezaměstnanost poklesla ve většině krajů ČR, nejvíce v Jihočeském kraji (o 0,23 p. b.). Nárůst byl zaznamenán ve dvou krajích, a to v hl. m. Praze (o 0,09 p. b.) a v Ústeckém kraji (o 0,06 p. b.), který je současně i krajem s nejvyšší nezaměstnaností v ČR (5,27 %). Nejnižších hodnot nezaměstnanosti bylo opět dosaženo v Pardubickém kraji (2,27 %), kde je zároveň i nejnižší nezaměstnanost mužů (2,00 %) a žen (2,56 %). Nejvyšší nezaměstnanosti mužů bylo dosaženo v Moravskoslezském kraji (4,80 %), nejvyšší podíl nezaměstnaných žen je dlouhodobě v Ústeckém kraji (v dubnu činil 5,96 %).

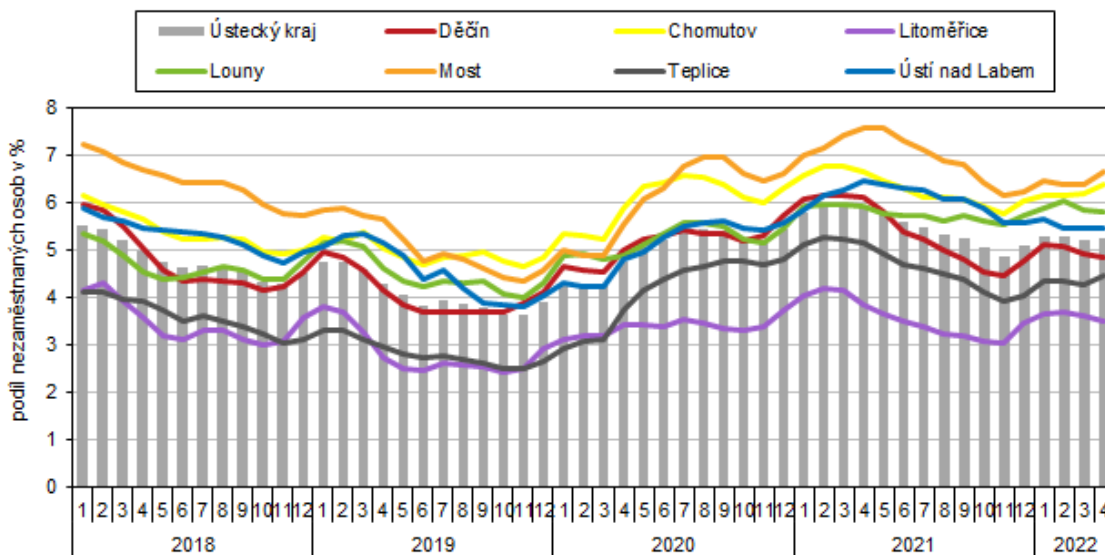
K 30. dubnu 2022 registrovaly úřady práce na území Ústeckého kraje celkem 29 296 neumístěných uchazečů o zaměstnání, přičemž dosažitelných uchazečů ve věku 15–64 let, kteří mohli bezprostředně nastoupit do zaměstnání při nabídce vhodného pracovního místa, bylo 26 797 (91,5 % evidovaných uchazečů). V průběhu měsíce se počet osob bez práce v kraji snížil o 290. Pokles byl zaznamenán ve čtyřech okresech kraje, přičemž nejvíce poklesl v okresech Děčín a Litoměřice, a to o 132 resp. 116 osob. Počty uchazečů o zaměstnání naopak vzrostly v okresech Teplice, Chomutov a Most (o 36, 18 resp. 13 osob). Na úřadech práce bylo v kraji v dubnu nově zaregistrováno celkem 3 463 osob (proti březnu se tento počet snížil o 113 osob), z jejich evidence naopak odešlo 3 753 uchazečů.

Z pohledu věkové struktury uchazečů o zaměstnání převažovaly v dubnu 2022 v Ústeckém kraji nadále osoby ve věku 55–59 let (3 960 osob, tj. 13,5 % uchazečů), druhou nejpočetnější skupinou byly osoby ve věku 45–49 let (3 269 osob, tj. 11,2 %), na pomyslné třetí příčce se umístily osoby ve věku 50–54 let (3 198 osob, tj. 10,9 %). Mezi nezaměstnanými bylo i 510 osob ve věku 65 a více let (1,7 %). Průměrný věk nezaměstnaných meziměsíčně poklesl o 0,1 na 42,5 roku. Nejvíce uchazečů o zaměstnání tvořili uchazeči se základním vzděláním a uchazeči se středním odborným vzděláním s výučním listem (35,3 %, resp. 26,6 %).

Počet volných pracovních míst v průběhu měsíce dubna poklesl na 14 113 (tj. o 790 míst méně než tomu bylo na konci března); na jedno volné pracovní místo připadalo 2,08 uchazeče o zaměstnání. Nejpříznivější poměr mezi uchazeči a volnými místy vykázal v rámci Ústeckého kraje okres Chomutov (1,12 uchazeče na jedno volné pracovní místo). Nejhorší situace byla v okresech Most a Ústí nad Labem, kde na 1 volné pracovní místo připadalo 4,40 resp. 3,73 uchazečů.

## KOMENTÁŘ

Podíl nezaměstnaných osob v Ústeckém kraji a jeho okresech (stav ke konci měsíce)\*



\* podíl dosažitelných uchazečů o zaměstnání ve věku 15–64 let na obyvatelstvu stejného věku

Pramen: MPSV

Další aktuální údaje o nezaměstnanosti jsou k dispozici na [Integrovaném portálu MPSV](#).

### Kontakt:

Bc. Iva Princová  
Krajská správa ČSÚ v Ústí nad Labem  
Tel.: 472 706 106  
Mob.: 797 874 132  
E-mail: [infoservisul@czso.cz](mailto:infoservisul@czso.cz)