

KOMENTÁŘ

27. 2. 2023

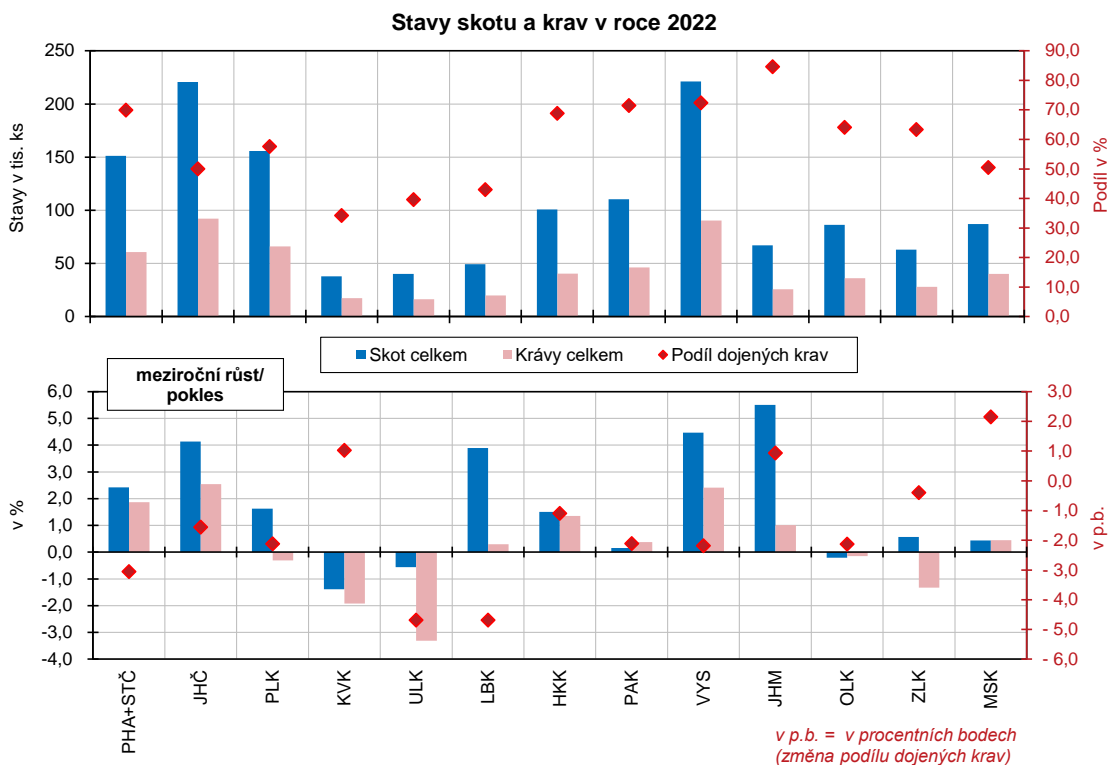
Chov skotu v Ústeckém kraji v roce

Celkový počet kusů chovaného skotu v Ústeckém kraji podle stavů ke konci loňského roku meziročně poklesl, což bylo ovlivněno snížením stavů většiny věkových kategorií s výjimkou býků nad 1 rok a do 2 let a nad 2 roky a jalovic nad 2 roky. Produkce mléka v kraji vlivem nižších stavů dojených krav a nižší dojivosti poklesla. Tržnost mléka dosáhla 96,6 % a byla mírně vyšší než v roce 2021. Za uplynulý rok poklesl počet narozených i odchovaných telat. Snížil se úhyn telat z počtu narozených. Meziročně poklesla i výroba jatečného skotu i průměrná živá hmotnost porážených zvířat.

Ústečtí zemědělci chovali ke konci roku 2022 celkem **40 234 kusů skotu**, v porovnání s rokem 2021 stavy poklesly o 226 kusů (o 0,6 %). V mezikrajovém srovnání byly stavy skotu v kraji druhé nejnižší (po Karlovarském kraji). K meziročnímu poklesu došlo kromě Ústeckého a Karlovarského kraje ještě v Olomouckém kraji, v ostatních krajích se počty skotu zvýšily. Na celkových stavech skotu České republiky se kraj podílel 2,9 %. Nejpočetnější chovy skotu měli v Kraji Vysočina a v Jihočeském kraji, na republikovém úhrnu se každý z těchto krajů podílel shodně 15,9 %.

Chovy krav se na celkových stavech skotu v Ústeckém kraji podílely 40,6 %, tento podíl byl v mezikrajovém srovnání pátý nejnižší po Jihomoravském a Královéhradeckém kraji, po Praze společně se Středočeským krajem a po Libereckém kraji. Nejvyšší podíl krav mají chovy v Moravskoslezském a Karlovarském kraji (46,1 resp. 45,8 %) a dále ve Zlínském kraji (44,3 %). V roce 2022 bylo v Ústeckém kraji chováno **16 351 krav**, jejich stavy meziročně rovněž poklesly, a to o 560 kusů, tj. o 3,3 %. K poklesu došlo kromě Ústeckého kraje ještě v Plzeňském, Karlovarském, Olomouckém a Zlínském kraji. Pokles stavů v Ústeckém kraji byl relativně nejvyšší. Podíl dojených krav ve prospěch ostatních krav se dlouhodobě snižuje ve většině krajů. V roce 2022 však došlo ve třech krajích k mírnému nárůstu – v Karlovarském, Jihomoravském a Moravskoslezském. V Ústeckém kraji představoval vloni podíl dojených krav 39,6 % a proti předchozímu roku poklesl o 4,7 p. b., snížení bylo spolu s Libereckým krajem nejvyšší. Podíl dojených krav v Ústeckém kraji je od roku 2009 v mezikrajovém srovnání druhý nejnižší po Karlovarském kraji. Nejvyšší podíl dojených krav na celkovém počtu krav je dlouhodobě v Jihomoravském kraji (84,6 % v loňském roce), republikový úhrn dosahoval 61,6 %.

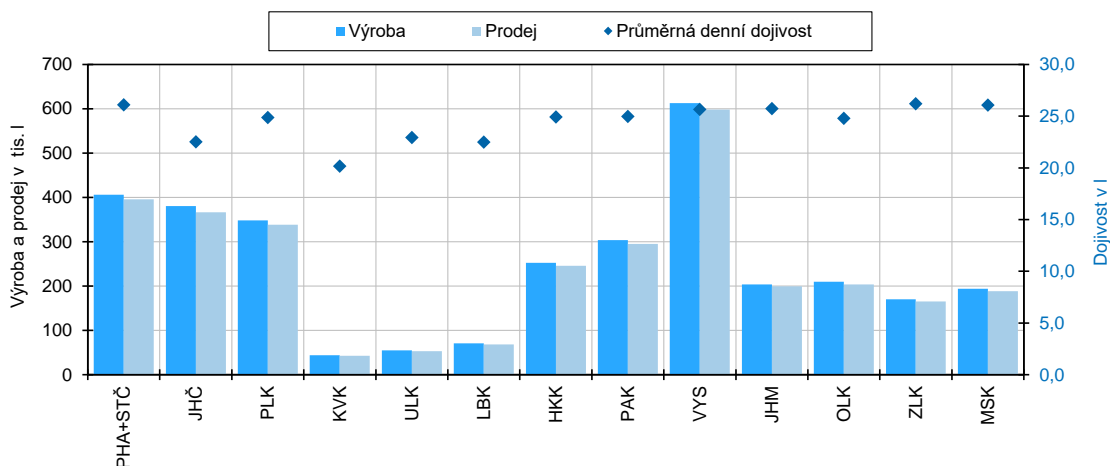
KOMENTÁŘ



Produkce mléka v Ústeckém kraji dosáhla v loňském roce **55 206 tisíc litrů** a byla proti roku 2021 nižší o 8 045 tis. litrů (o 12,7 %). K poklesu výroby mléka došlo ještě v Plzeňském, Libereckém, Olomouckém a Zlínském kraji. Na celorepublikové výrobě mléka se Ústecký kraj podílel 1,7 %, což byl druhý nejnižší podíl po Karlovarském kraji. Naproti tomu nejvyšší podíl (18,8 %) dosahoval Kraj Vysočina. Z vyprodukovaného množství mléka bylo v roce 2022 v kraji **prodáno 53 307 tis. litrů** (meziroční pokles o 7 287 tis. litrů, o 12,0 %), **tržnost mléka** v kraji tak dosáhla **96,6 %** a byla o 0,8 p. b. vyšší než v předchozím roce. Z vyrobeného mléka bylo v republice prodáno v průměru 97,2 %, tj. o 0,7 p. b. více než v Ústeckém kraji. Tržnost mléka v kraji byla třetí nejnižší po Karlovarském a Jihočeském kraji. Naproti tomu nejvyšší podíl vyrobeného mléka se prodal v Jihomoravském kraji (97,9 %). Tržnost nad 97 % vykázali ještě v dalších 8 krajích.

KOMENTÁŘ

Výroba a prodej mléka a průměrná denní dojivost v roce 2022

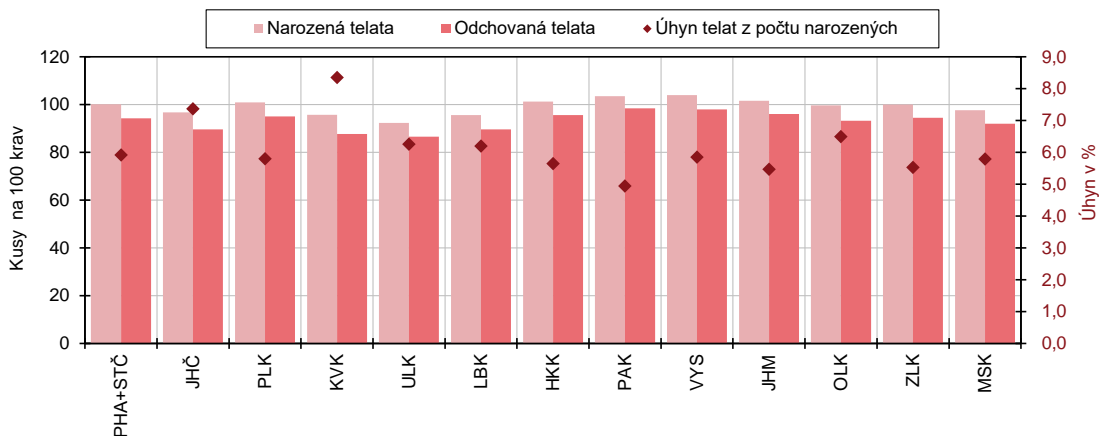


Průměrná denní dojivost jedné krávy v Ústeckém kraji meziročně poklesla o 0,07 litrů (o 0,3 %) a byl to jediný meziroční pokles v České republice. Denní nádoj v kraji dosáhl v průměru 22,95 litrů. V mezikrajovém srovnání byla tato hodnota čtvrtá nejnižší po Karlovarském, Libereckém a Jihočeském kraji. Proti průměru ČR byla dojivost v kraji nižší o 1,94 litru. Nejvyšší nádoj v průměru na 1 krávu za den vykazovali ve Zlínském kraji, v Praze a Středočeském kraji (posuzováno společně) a Moravskoslezském kraji (26,22 resp. 26,09 resp. 26,07 litru), více než 25 litrů nadojila v průměru 1 kráva za den ještě v Jihomoravském kraji a v Kraji Vysočina.

V roce 2022 se ústeckým chovatelům skotu **narodilo 15 505 telat**, v porovnání s předchozím rokem to bylo o 555 telat méně, tj. o 3,5 %, jednalo se o nejnižší počty v porovnání s ostatními kraji. Na celorepublikovém úhrnu narozených telat se kraj podílel 2,6 %, tento podíl byl rovněž nejnižší mezi kraji. V přepočtu **na 100 krav se v kraji narodilo 92,3 telat**, to je o 1,2 telat méně než v předchozím roce. Do 3 měsíců od narození uhynulo 970 kusů, proti roku 2021 se jednalo o pokles úhynů o 132 telat, tj. o 12,0 %. Procento uhynulých telat z počtu narozených v kraji v roce 2022 pokleslo a dosáhlo 6,3 % proti 6,9 % v předchozím roce. V mezikrajovém porovnání se hodnota tohoto ukazatele pohybovala od 4,9 % v Pardubickém kraji do 8,4 % v Karlovarském kraji. Ústecká hodnota zaujímala mezi kraji čtvrtou nejhorší pozici. Počet **odchovaných telat na 100 krav** byl v roce 2022 nižší než v roce 2021, celkem bylo v kraji odchováno **86,6 telat na 100 krav** proti 87,1 v roce předchozím. Hodnotou loňského roku zaujímal kraj nejnižší příčku mezi kraji. Nejvyšší počet telat na 100 krav odchovávali v Pardubickém kraji a v Kraji Vysočina (98,5 resp. 98,0 kusů). Republikový průměr odchovu telat na 100 krav činil 93,9 telat a byl o 7,4 kusu vyšší než v Ústeckém kraji.

KOMENTÁŘ

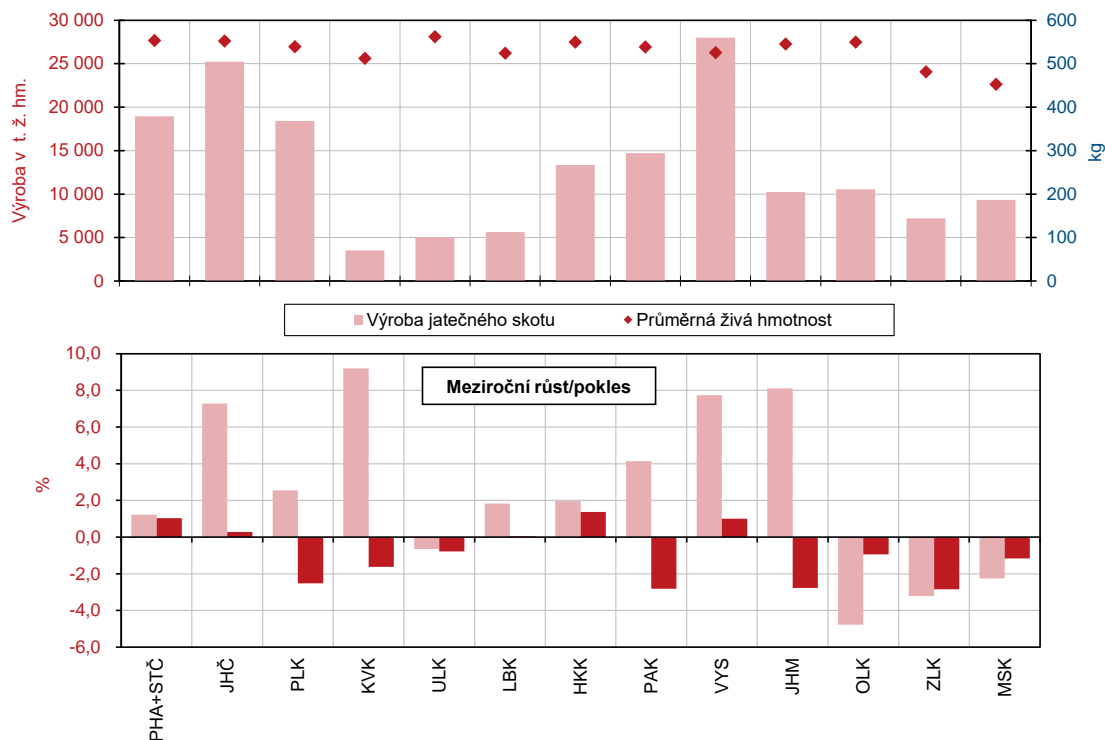
Narozená a odchovaná telata na 100 krav a úhyn telat z počtu narozených v roce 2022



V Ústeckém kraji bylo v roce 2022 **vyrobeno** celkem **5 008 tun jatečného skotu** v živé hmotnosti, proti skutečnosti předchozího roku to znamenalo pokles o 33 tun, tj. o 0,7 %. Na republikové produkci skotu se kraj podílel 2,9 %, tento podíl byl po Karlovarském kraji nejnižší mezi kraji. Nejvíce se na produkci ČR podíleli zemědělci v Kraji Vysočina a v Jihočeském kraji, kde vyprodukovali 16,5 resp. 14,8 % celorepublikového objemu jatečného skotu. Průměrná živá hmotnost jednoho kusu jatečného skotu dosahovala v Ústeckém kraji 561,7 kg a v porovnání s ostatními kraji zaujímala nejvyšší pozici. Skot s nejnižší průměrnou hmotností produkovali v Moravskoslezském kraji (452,2 kg).

KOMENTÁŘ

Výroba jatečného skotu v roce 2022



Podrobnější informace naleznete v publikaci: [Chov skotu - 2. pololetí 2022](#)

Kontakt:

Růžena Funková
Krajská správa ČSÚ v Ústí nad Labem
Tel.: 605 452 027
E-mail: ruzena.funkova@czso.cz