

**KOMENTÁŘ**

16. 6. 2022

**Dočasná pracovní neschopnost pro nemoc a úraz  
v Ústeckém kraji za rok 2021**

**V roce 2021 se v Ústeckém kraji meziročně zvýšila většina ukazatelů pro sledování dočasné pracovní neschopnosti pro nemoc a úraz s výjimkou průměrného počtu nemocensky pojištěných, průměrné doby trvání 1 případu dočasné pracovní neschopnosti.**

V Ústeckém kraji bylo v roce 2021 v průměru **275 733 osob nemocensky pojištěných**<sup>1</sup>, proti roku 2020 se tento počet snížil o 2 963 osob, tj. o 1,1 %. Počet nemocenských pojištěnců ve většině krajů meziročně vzrostl, kromě našeho, Karlovarského, Olomouckého a Moravskoslezského kraje. K největšímu poklesu došlo v Karlovarském kraji (o 2,0 %). Snížení v Ústeckém kraji bylo druhé nejvyšší.

V průběhu loňského roku bylo zaznamenáno celkem **183 720 nově hlášených** případů dočasné pracovní neschopnosti, což představuje meziroční nárůst o 30 470 osob (o 19,9 %). Zásadní příčinou byla pandemie nemoci Covid-19. Na celkovém počtu nově nemocných se z 92,5 % podílela pracovní neschopnost pro nemoc (do počtu případů byly kromě nemocí jako takových započteny i karantény<sup>2</sup>), 1,9 % pracovní úrazy a 5,6 % ostatní úrazy.

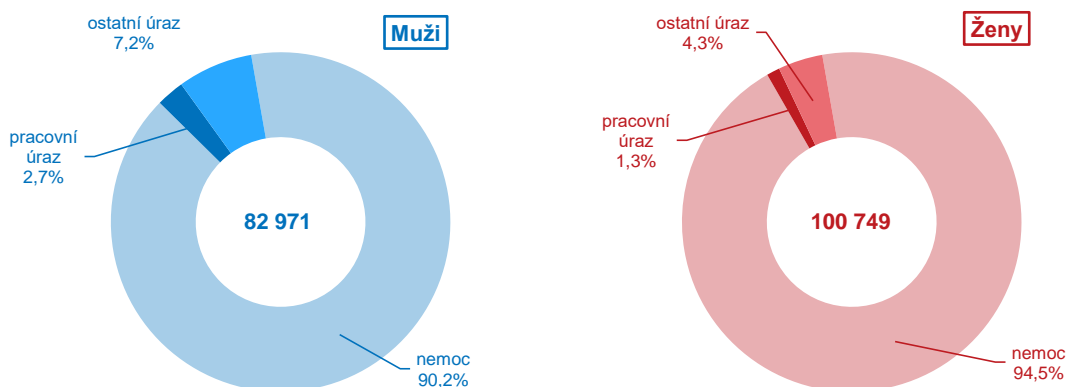
Z pohledu jednotlivých pohlaví byl meziroční nárůst počtu nově hlášených případů vyšší u mužů (+23,7 %) než u žen (+16,9 %). Podle příčin převažovala v roce 2021 u obou pohlaví nemoc, u žen byl podíl vyšší než u mužů. Naproti tomu podíl pracovních i ostatních úrazů byl vyšší u mužů než u žen. V porovnání s rokem 2020 vzrostl u obou pohlaví podíl pracovní neschopnosti pro nemoc – u mužů o 1,2 p. b. (procentních bodů), u žen o 0,4 p. b. Naproti tomu podíl pracovních úrazů meziročně poklesl – u mužů o 0,4 p. b., u žen o 0,2 p. b., podíl ostatních úrazů se snížil u mužů o 0,8 p. b., u žen o 0,2 p. b.

<sup>1</sup> Data v krajském třídění jsou zpracována podle sídla zaměstnavatele, resp. jeho mzdové účtárny.

<sup>2</sup> Kromě karantén do počtu neschopností patří také izolace.

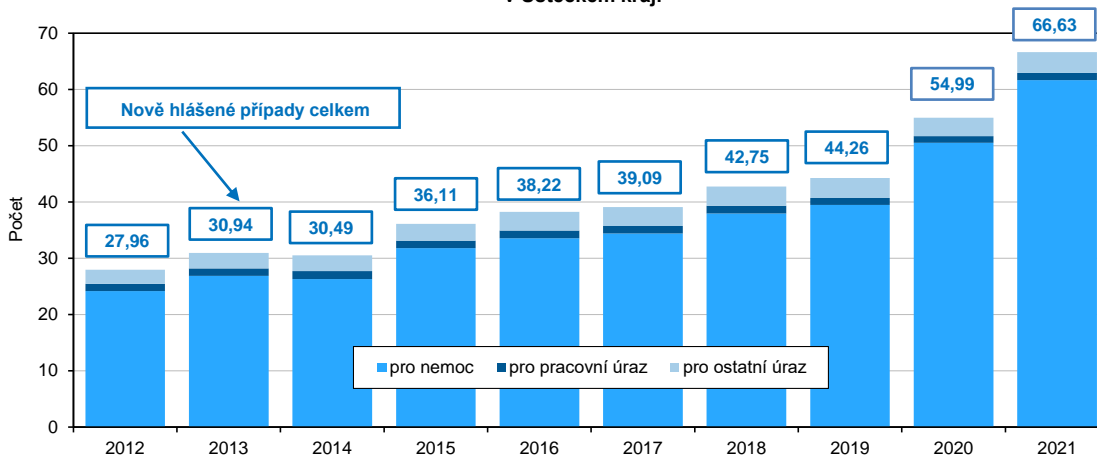
## KOMENTÁŘ

### Nově hlášené případy dočasné pracovní neschopnosti podle příčiny a pohlaví v Ústeckém kraji v roce 2021



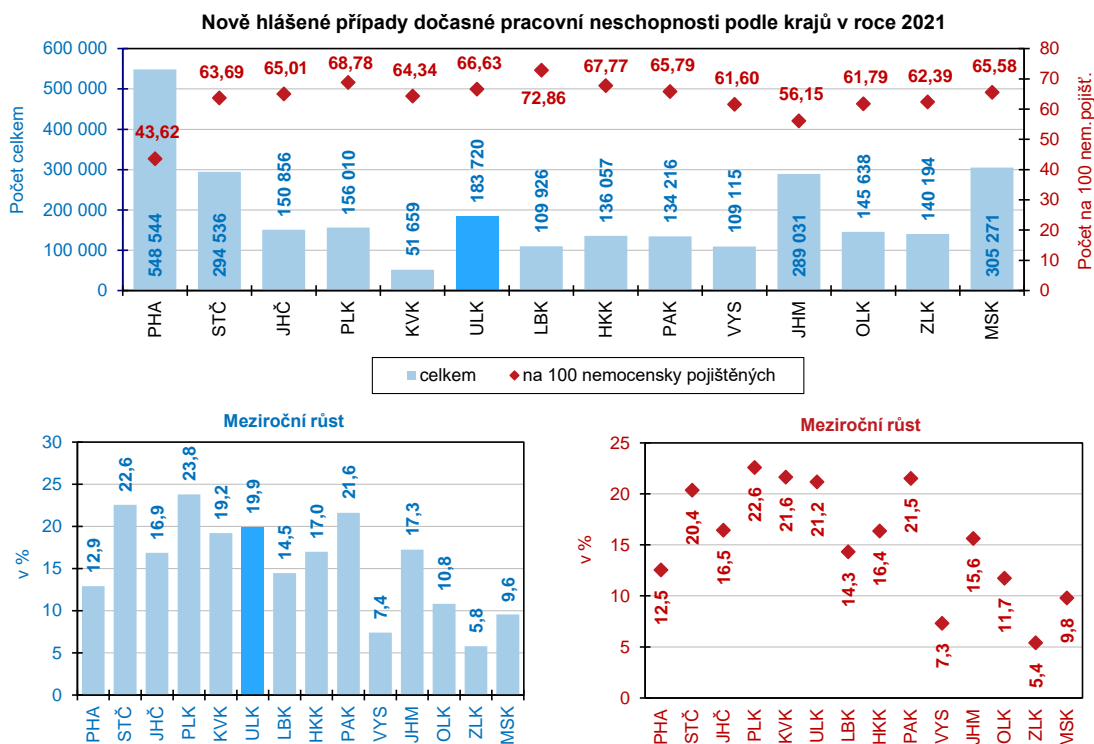
Na 100 nemocensky pojištěných v Ústeckém kraji bylo nově hlášeno **66,63 případů**, proti roku 2020 se tento počet zvýšil o 11,64 případů, tj. o 21,2 %. Nárůst jsme zaznamenali u všech příčin onemocnění – počet nově hlášených případů pro nemoc vzrostl o 22,1 %, pro pracovní úrazy o 6,7 % a pro ostatní úrazy o 12,6 %.

### Nově hlášené případy dočasné pracovní neschopnosti na 100 nemocensky pojištěných v Ústeckém kraji



Počet nově hlášených případů dočasné pracovní neschopnosti celkem i v přepočtu na 100 osob nemocensky pojištěných meziročně vzrostl v roce 2021 ve všech krajích. Nárůst v Ústeckém kraji u nově hlášených případů celkem i na 100 nemocensky pojištěných zaujímal čtvrtou nejvyšší pozici mezi krají. Nejvíce případů dočasné pracovní neschopnosti na 100 nemocensky pojištěných v loňském roce bylo v Libereckém kraji (72,86), naproti tomu v Praze bylo na 100 nemocensky pojištěných pouze 43,62 nově hlášených případů.

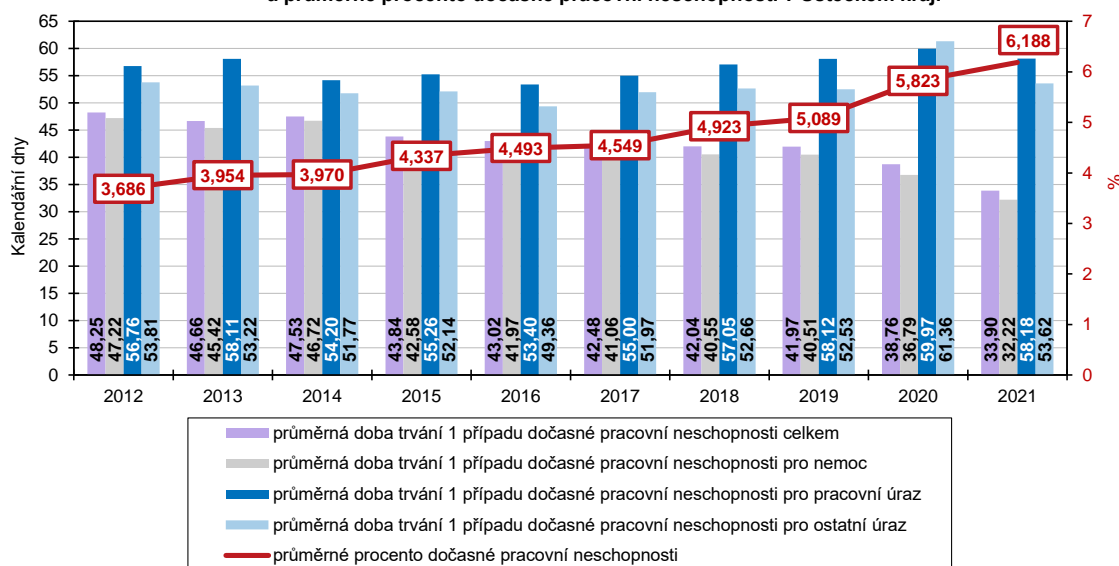
## KOMENTÁŘ



**Průměrná doba trvání 1 případu** celkové dočasné pracovní neschopnosti se v Ústeckém kraji v loňském roce meziročně mírně snížila (o 4,86 kalendářního dne). Dosažená hodnota (33,90 dne) byla nejnižší od roku 2012. Dočasná pracovní neschopnost **pro nemoc** trvala v loňském roce v průměru na jedno onemocnění 32,22 kalendářního dne a proti roku 2020 byla nižší o 4,57 dne. Stejně jako u pracovní neschopnosti celkem, se jednalo o nejnižší hodnotu od roku 2012. Meziroční pokles jsme zaznamenali i u dočasné pracovní neschopnosti **pro pracovní i ostatní úraz** (o 1,80 resp. o 7,74 dne) Dosažená hodnota 58,18 dne u pracovního úrazu byla druhá nejvyšší za posledních 10 let, hodnota 53,62 u ostatních úrazů byla od roku 2012 třetí nejvyšší.

## KOMENTÁŘ

**Průměrná doba trvání 1 případu dočasné pracovní neschopnosti  
a průměrné procento dočasné pracovní neschopnosti v Ústeckém kraji**



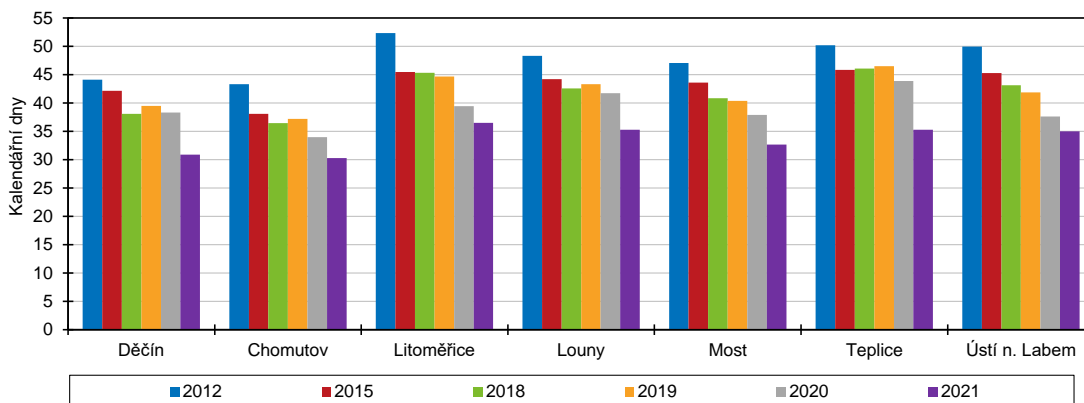
**Průměrné procento** dočasné pracovní neschopnosti v kraji od roku 2012 postupně rostlo a v roce 2021 dosáhlo 6,188 %. Meziročně se zvýšilo o 0,365 p. b. (o 6,3 %), proti roku 2012 o 2,502 p. b. (o 67,9 %).

Z pohledu jednotlivých **okresů Ústeckého kraje** se ve všech z nich **průměrná doba trvání 1 případu** dočasné pracovní neschopnosti v roce 2021 meziročně i v porovnání s rokem 2012 snížila. Za uplynulých deset let byla v průměru jedna pracovní neschopnost střídavě nejdelsí v okresech Litoměřice (roky 2012 až 2014, 2017 a 2021) a Teplice (2015, 2016, 2018 až 2020). Nejkratší dobu 1 případu vykazují po celé sledované období v okrese Chomutov.

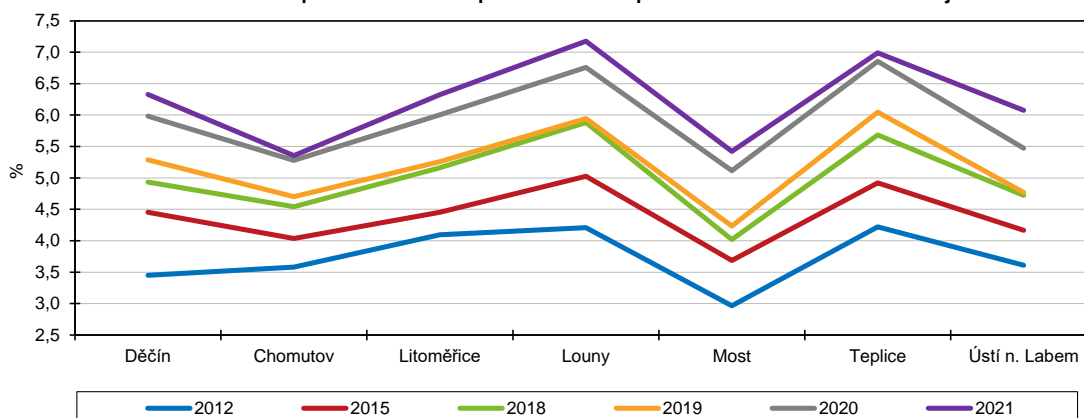
**Průměrné procento** dočasné pracovní neschopnosti se v roce 2021 zvýšilo jak meziročně, tak v porovnání s rokem 2012 ve všech okresech. Nejvyšší procento pracovní neschopnosti ve sledovaném období vykazali ve většině let v okrese Louny s výjimkou let 2012, 2014, 2019 a 2020, kdy bylo nejvyšší procento dosaženo v okrese Teplice. Nejnižší procento pracovní neschopnosti bylo v letech 2012 až 2020 v okrese Most, v roce 2021 se přesunulo do okresu Chomutov.

## KOMENTÁŘ

**Průměrná doba trvání 1 případu dočasné pracovní neschopnosti v okresech Ústeckého kraje**



**Průměrné procento dočasné pracovní neschopnosti v okresech Ústeckého kraje**



V **mezikrajovém srovnání** obsadil v roce 2021 Ústecký kraj v pomyslném žebříčku hodnot sedmou nejnižší příčku u průměrné doby trvání 1 případu dočasné pracovní neschopnosti. Z pohledu průměrného procenta dočasné pracovní neschopnosti byl šestý nejvyšší. Meziročně (2021/2020) došlo ve všech krajích k poklesu průměrné délky jedné pracovní neschopnosti, zatímco průměrné procento dočasné pracovní neschopnosti ve většině krajů republiky vzrostlo. Výjimkou bylo hlavní město Praha, Zlínský a Moravskoslezský kraj.

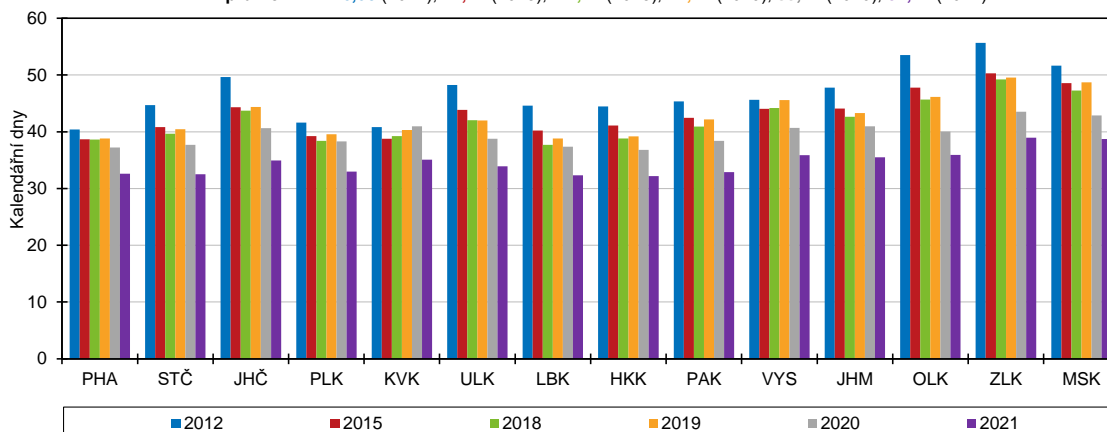
**Průměrná doba trvání jednoho případu** dočasné pracovní neschopnosti byla v uplynulých deseti letech nejvyšší ve Zlínském kraji. Naproti tomu nejkratší byla téměř po celou dobu v hlavním městě Praze s výjimkou let 2018 a 2019 let, kdy byla nejnižší v Libereckém kraji a let 2020 a 2021, kdy byla průměrná doba pracovní neschopnosti nejnižší v Královéhradeckém kraji.

Prvenství u **průměrného procenta dočasné pracovní neschopnosti** držel mezi krají po většinu let Zlínský kraj s výjimkou roku 2012 (Jihočeský kraj), 2016, 2018, 2019 a 2021 (Moravskoslezský kraj). Naproti tomu nejnižší hodnotu vykazovali po celou dobu v Praze.

## KOMENTÁŘ

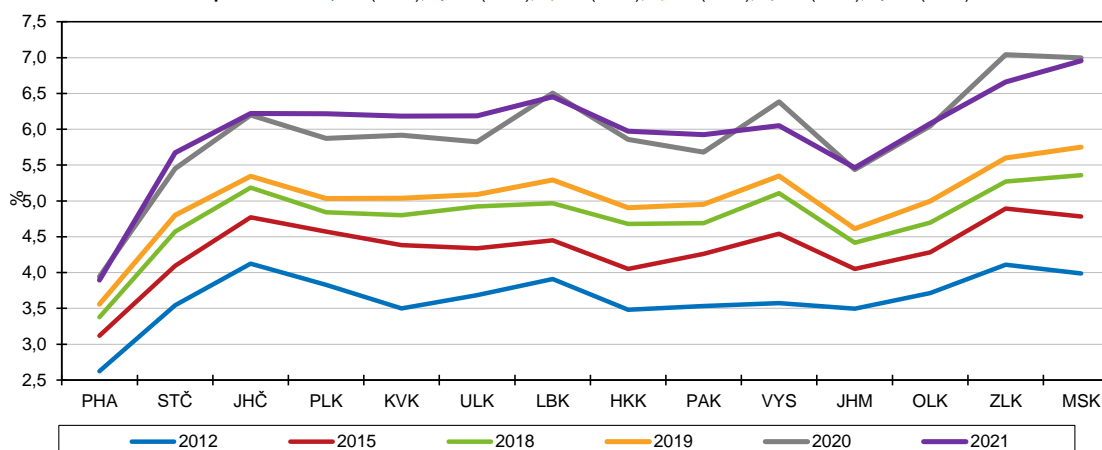
### Průměrná doba trvání 1 případu dočasné pracovní neschopnosti

průměr ČR: 46,05 (2012), 42,74 (2015), 41,72 (2018), 42,41 (2019), 39,42 (2020), 34,47 (2021)



### Průměrné procento dočasné pracovní neschopnosti

průměr ČR: 3,452 (2012), 4,062 (2015), 4,467 (2018), 4,701 (2019), 5,490 (2020), 5,525 (2021)



V průběhu roku 2021 došlo v Ústeckém kraji k **3 384 pracovním úrazům**, které si vyžádaly **pracovní neschopnost delší než 3 dny** a jejich počet meziročně vzrostl o 172 případů, tj. o 5,4 %. Počet pracovních úrazů meziročně vzrostl ve všech krajích. Nárůst v Ústeckém kraji byl třetí nejvyšší po Plzeňském kraji a Kraji Vysočina.

V loňském roce bylo v Ústeckém kraji nemocensky pojištěno v průměru **4 259 osob samostatně výdělečně činných (OSVČ)**. Počet těchto pojištěnců byl o 103 vyšší proti roku 2020 (o 2,5 %). K nárůstu došlo ve všech krajích republiky, v Ústeckém kraji byl šestý nejvyšší.

**Počet nově hlášených případů** dočasné pracovní neschopnosti u OSVČ se v Ústeckém kraji mezi roky 2020 a 2021 zvýšil (o 105 osob, tj. o 14,6 %, v roce 2020 = 720 osob, 2021 = 825

## KOMENTÁŘ

osob). Nárůst počtu nově hlášených případů zaznamenali ve většině krajů kromě Karlovarského, Zlínského a Kraje Vysočina. Navýšení v Ústeckém kraji bylo páté nejnižší.

Meziročně v kraji poklesl **počet kalendářních dnů na 1 případ** nově zjištěné dočasné pracovní neschopnosti u OSVČ z 82,55 dne v roce 2020 na 79,81 dne v roce 2021, což představuje snížení o 2,74 dne, tj. o 3,3 %. K poklesu počtu kalendářních dnů na 1 případ došlo ve většině krajů republiky s výjimkou Karlovarského kraje. Snížení v Ústeckém kraji bylo druhé nejnižší.

Ve skupině osob samostatně výdělečně činných se v roce 2021 zvýšilo **průměrné procento** dočasné pracovní neschopnosti **pro nemoc a úraz** o 0,328 p. b. (o 8,4 %) a dosáhlo hodnoty 4,236 %. Meziroční nárůst zaznamenala polovina krajů – kromě Ústeckého i Středočeský, Jihočeský, Plzeňský, Karlovarský, Královéhradecký a Jihomoravský. Navýšení v Ústeckém kraji bylo druhé nejvyšší.

### Kontakt:

Růžena Funková  
Krajská správa ČSÚ v Ústí nad Labem  
Tel.: 605 452 027  
E-mail: [ruzena.funkova@czso.cz](mailto:ruzena.funkova@czso.cz)

Další informace jsou k dispozici v publikaci [Pracovní neschopnost pro nemoc a úraz v České republice - za rok 2021](#)