

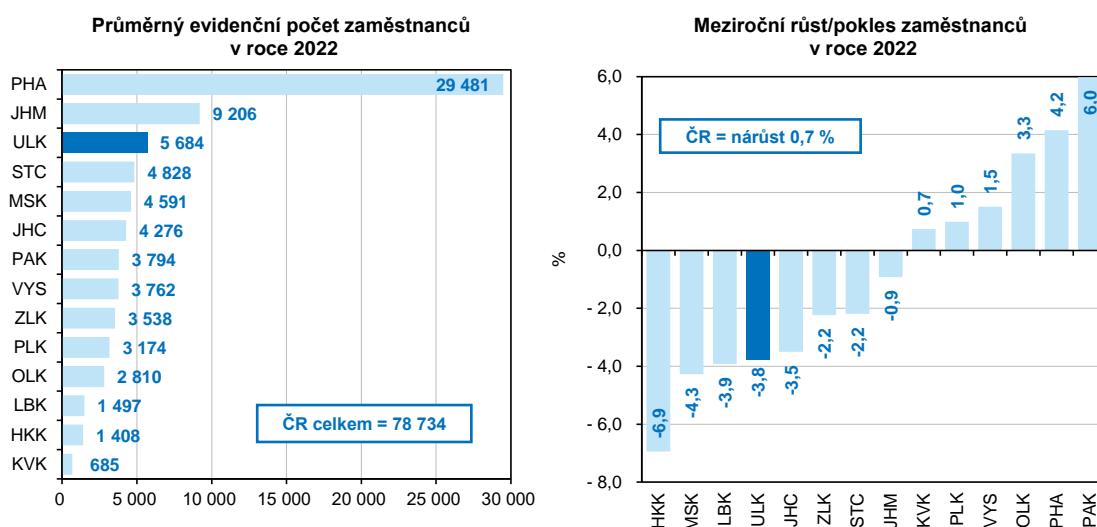
## KOMENTÁŘ

22. 3. 2022

### Stavebnictví v Ústeckém kraji v roce 2022 (předběžné údaje)

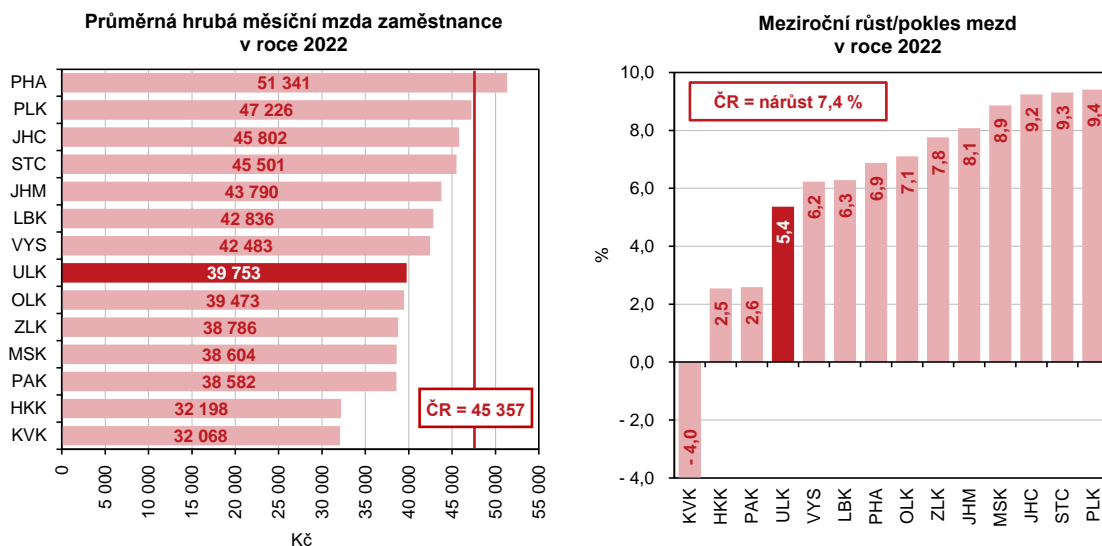
Podle předběžných výsledků zaznamenal objem základní stavební výroby v roce 2022 v Ústeckém kraji meziroční nárůst, vzrostla i produktivita práce a průměrná hrubá mzda. Naproti tomu se v podnicích se stavební výrobou s 50 a více zaměstnanci se sídlem v kraji meziročně snížil počet pracovníků.

Na území Ústeckého kraje zaměstnávaly podniky se stavební výrobou s 50 a více zaměstnanci v roce 2022 celkem 5 684 osob. Kraj se řadil počtem zaměstnanců na třetí nejvyšší příčku. Ústecký kraj se na republikovém počtu zaměstnanců stavebních firem (78 734) podílel 7,2 %. V loňském roce pracovalo v kraji ve stavebnictví o 224 osob méně než v roce 2021. Kromě Ústeckého kraje zaznamenali pokles ještě v dalších 7 krajích. Meziroční snížení zaměstnanců v absolutním vyjádření bylo v našem kraji nejvyšší. Snížení v procentech bylo mezi kraji čtvrté nejvyšší.



**Průměrná mzda** zaměstnanců ve stavebnictví dosáhla v roce 2022 v Ústeckém kraji 39 753 Kč a proti úrovni roku 2021 se zvýšila o 2 024 Kč (o 5,4 %). K meziročnímu nárůstu mezd došlo ve většině krajů, s výjimkou Karlovarského kraje. Zvýšení v Ústeckém kraji bylo třetí nejnižší. Proti průměru ČR byla mzda v kraji nižší o 5 603 Kč (o 12,4 %). Proti hlavnímu městu Praze, kraji s nejvyšší mzdou ve stavebnictví, byla nižší o 11 588 Kč (o 22,6 %).

## KOMENTÁŘ

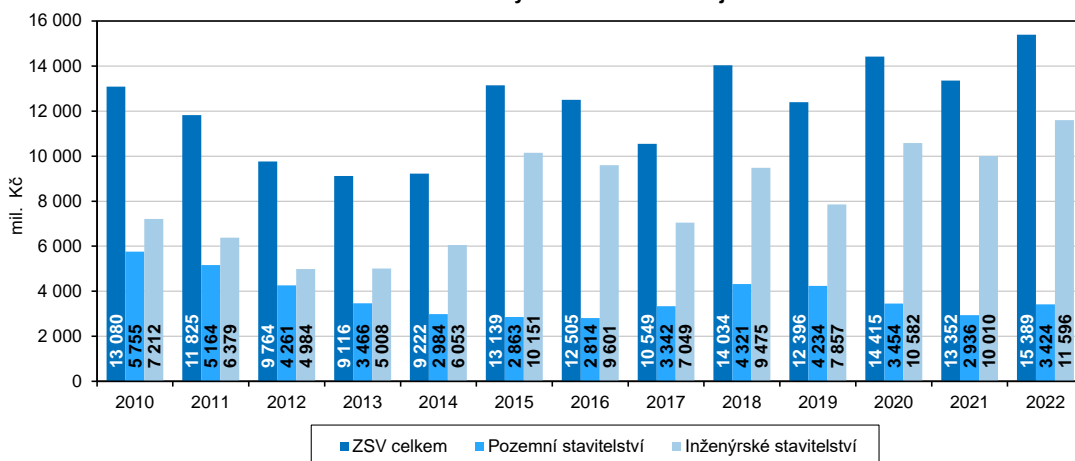


**Základní stavební výroba (ZSV)** v Ústeckém kraji dosáhla v roce 2022 výše 15,4 mld. Kč v běžných cenách (b. c.) a mezi kraji byla třetí nejvyšší po Praze a Jihomoravském kraji. Na republikovém objemu se kraj podílel 6,9 %. Proti roku 2021 se objem ZSV zvýšil ve většině krajů kromě Libereckého. V Ústeckém kraji představoval nárůst 2 037 mil. Kč, tj. 15,3 %, objemově byl nárůst ZSV čtvrtý nejvyšší mezi kraji po hlavním městě Praze, Jihomoravském a Středočeském kraji. V procentním vyjádření bylo zvýšení šesté nejnižší. Vyšší objem základní stavební výroby v Ústeckém kraji byl ovlivněn jak inženýrským stavitelstvím – meziroční nárůst o 15,8 %, tak i vlivem pozemního stavitelství, jehož objem ZSV se proti úrovni roku 2021 navýšil o 16,6 %.

Základní stavební výroba mezi roky 2010 až 2022 meziročně vzrostla pouze v letech 2014, 2015, 2018, 2020 a v roce 2022. Za posledních třináct let představoval objem ZSV v loňském roce v kraji nejvyšší hodnotu a proti roku 2010 vzrostl o 2 309 mil. Kč (o 17,7 %). ZSV u pozemního stavitelství byla v porovnání s rokem 2010 nižší o více než dvě pětiny (o 40,5 %), což představuje 2 331 mil. Kč (objem ZSV byl šestý nejnižší od roku 2010). Naproti tomu objem ZSV u inženýrského stavitelství byl v loňském roce proti roku 2010 vyšší o 60,8 % (o 4 384 mil. Kč), jeho hodnota byla nejvyšší od roku 2010.

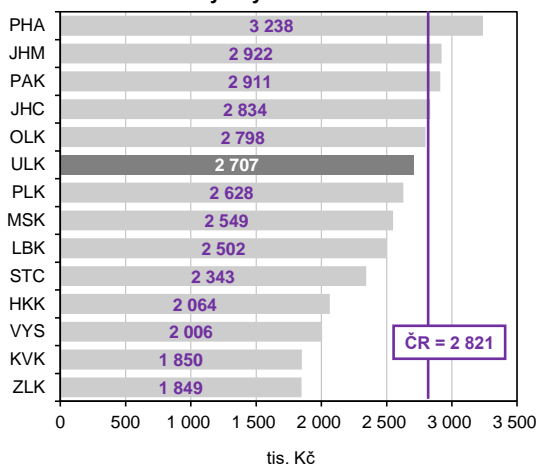
## KOMENTÁŘ

Základní stavební výroba v Ústeckém kraji

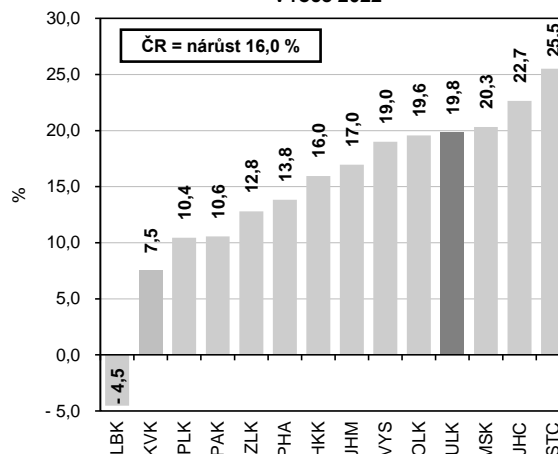


**Produktivita práce** ze ZSV byla v loňském roce v kraji pod celorepublikovým průměrem o 114 tis. Kč (o 4,0 %) a v porovnání s ostatními kraji zaujímala svým objemem šestou nejvyšší příčku. Produktivita práce se meziročně zvýšila ve většině krajů kromě Libereckého, relativní nárůst v Ústeckém kraji byl čtvrtý nejvyšší.

Produktivita práce ze základní stavební výroby v roce 2022



Meziroční růst/pokles produktivity práce v roce 2022



### Kontakt:

Růžena Funková  
Krajská správa ČSÚ v Ústí nad Labem  
Tel.: 605 452 027  
E-mail: ruzena.funkova@czso.cz