

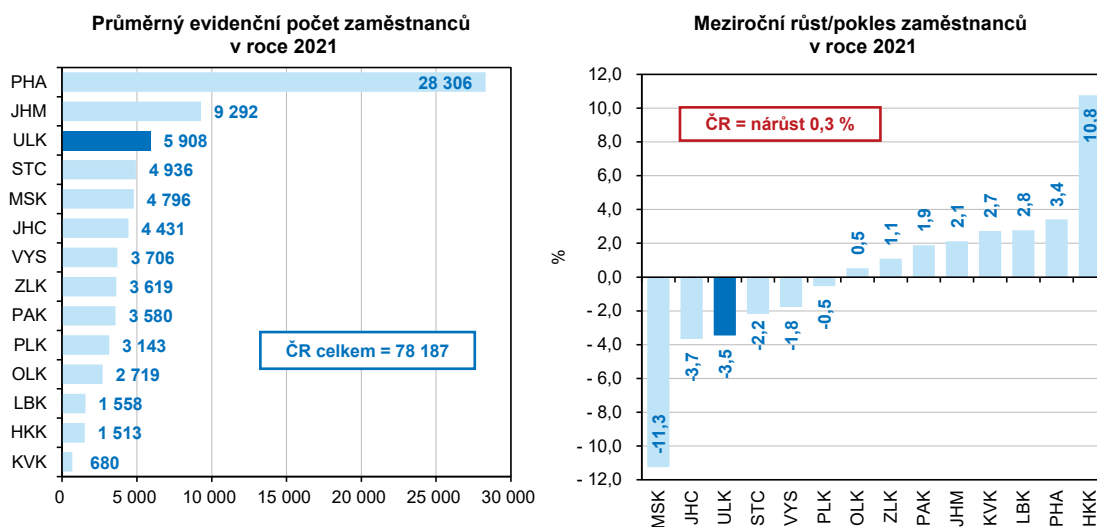
KOMENTÁŘ

5. 4. 2022

Stavebnictví v Ústeckém kraji v roce 2021 (předběžné údaje)

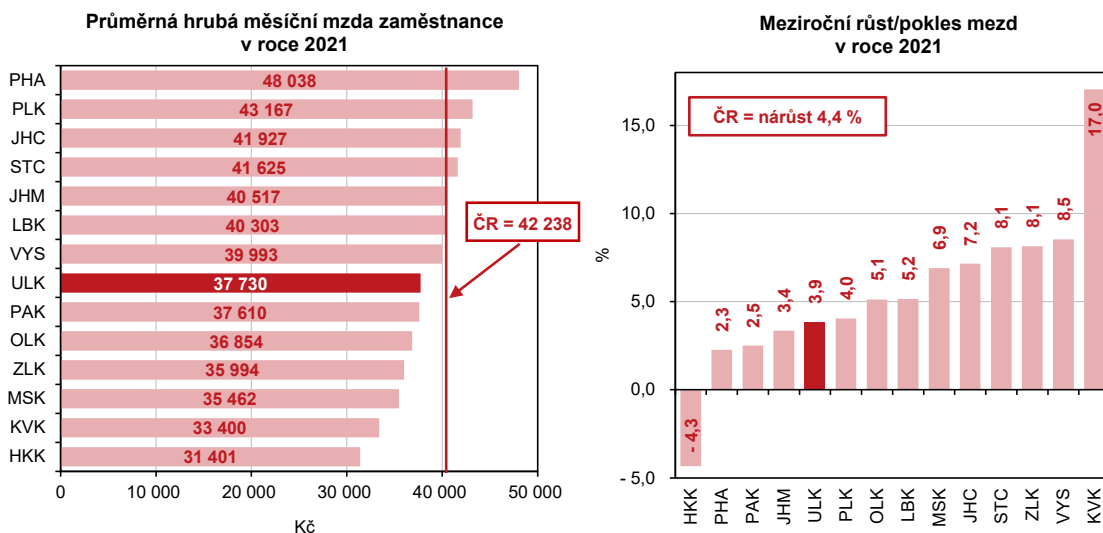
Objem základní stavební výroby zaznamenal v roce 2021 v Ústeckém kraji meziroční propad, poklesl i počet pracovníků a produktivita práce. Meziročně se v kraji zvýšila průměrná hrubá mzda.

Podniky se stavební výrobou s 50 a více zaměstnanci zaměstnávaly v loňském roce na území Ústeckého kraje celkem 5 908 pracovníků. Kraj se řadil počtem zaměstnanců na třetí nejvyšší příčku. Na počtu zaměstnanců stavebních firem České republiky (78 187) se kraj podílel 7,6 %. Kromě Ústeckého kraje poklesl meziročně počet zaměstnanců ještě v dalších 5 krajích. V Ústeckém kraji pracovalo v loňském roce ve stavebnictví o 212 osob méně než v roce 2020, absolutní pokles byl druhý nejvyšší po Moravskoslezském kraji. Snížení v procentech bylo mezi kraji třetí nejvyšší.



Průměrná mzda zaměstnanců ve stavebnictví dosáhla v roce 2021 v Ústeckém kraji 37 730 Kč a proti úrovni roku 2020 se zvýšila o 1 399 Kč (o 3,9 %). K meziročnímu nárůstu mezd došlo ve většině krajů s výjimkou Královéhradeckého kraje. Zvýšení v Ústeckém kraji bylo čtvrté nejnižší. Proti průměru ČR byla mzda v Ústeckém kraji nižší o 4 508 Kč (o 10,7 %). Proti hlavnímu městu Praze, kraji s nejvyšší mzdou ve stavebnictví, byla nižší o 10 308 Kč (o 21,5 %).

KOMENTÁŘ

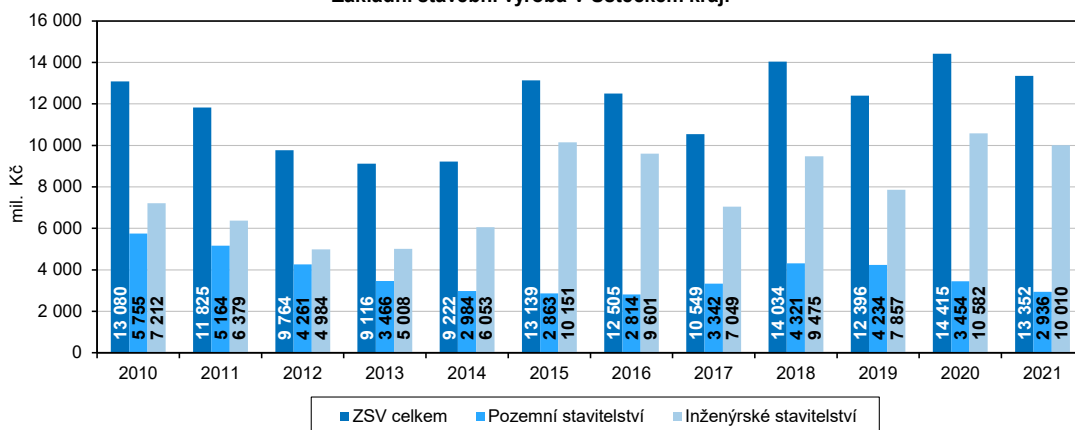


Základní stavební výroba (ZSV) v Ústeckém kraji dosáhla v roce 2021 výše 13,4 mld. Kč v běžných cenách (b. c.) a mezi kraji byla třetí nejvyšší po Praze a Jihomoravském kraji. Na republikovém objemu se kraj podílel 7,0 %. Proti roku 2020 se objem ZSV zvýšil ve většině krajů kromě 6 krajů – Jihočeského, Plzeňského, Ústeckého, Královéhradeckého, Kraje Vysočina a Olomouckého. V Ústeckém kraji představoval pokles 1 063 mil. Kč, tj. 7,4 %, objemově byl nejvyšší mezi kraji, v procentním vyjádření druhý nejvyšší po Královéhradeckém kraji. Nižší objem základní stavební výroby v Ústeckém kraji byl ovlivněn jak inženýrským stavitelstvím – meziroční pokles o 5,4 %, tak zejména vlivem pozemního stavitelství, jehož objem ZSV proti úrovni roku 2020 poklesl o 15,0 %.

Základní stavební výroba mezi roky 2010 až 2021 meziročně vzrostla pouze v letech 2014, 2015, 2018 a 2020. Za posledních dvanáct let představoval objem ZSV v loňském roce v kraji třetí nejvyšší hodnotu a proti roku 2010 vzrostl o 272 mil. Kč (o 2,1 %). ZSV u pozemního stavitelství byla v porovnání s rokem 2010 nižší téměř o polovinu (o 49 %), což představuje 2 819 mil. Kč (objem ZSV byl třetí nejnižší od roku 2010). Naproti tomu objem ZSV u inženýrského stavitelství byl v loňském roce proti roku 2010 vyšší o 38,8 % (o 2 798 mil. Kč), jeho hodnota byla nejvyšší od roku 2010.

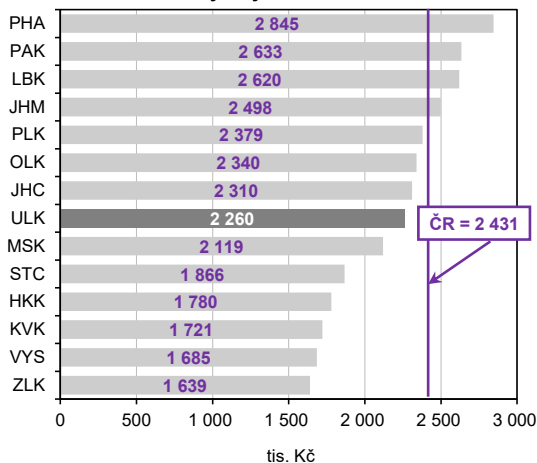
KOMENTÁŘ

Základní stavební výroba v Ústeckém kraji

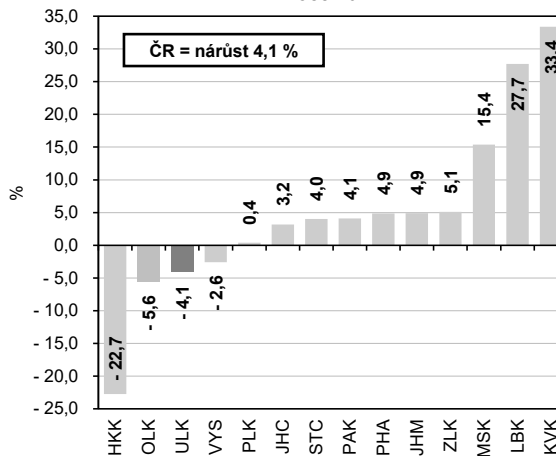


Produktivita práce ze ZSV byla v loňském roce v kraji pod celorepublikovým průměrem o 171 tis. Kč (o 7,0 %) a v porovnání s ostatními kraji zaujímala svým objemem osmou nejvyšší příčku. Produktivita práce se meziročně snížila ve čtyřech krajích včetně Ústeckého, kde byl pokles třetí nejvyšší.

Produktivita práce ze základní stavební výroby v roce 2021



Meziroční růst/pokles produktivity práce v roce 2021



Kontakt:

Růžena Funková
Krajská správa ČSÚ v Ústí nad Labem
Tel.: 605 452 027
E-mail: ruzena.funkova@czso.cz

Související informace:

[Statistický bulletin - Ústecký kraj - 1. až 4. čtvrtletí 2021](#)