

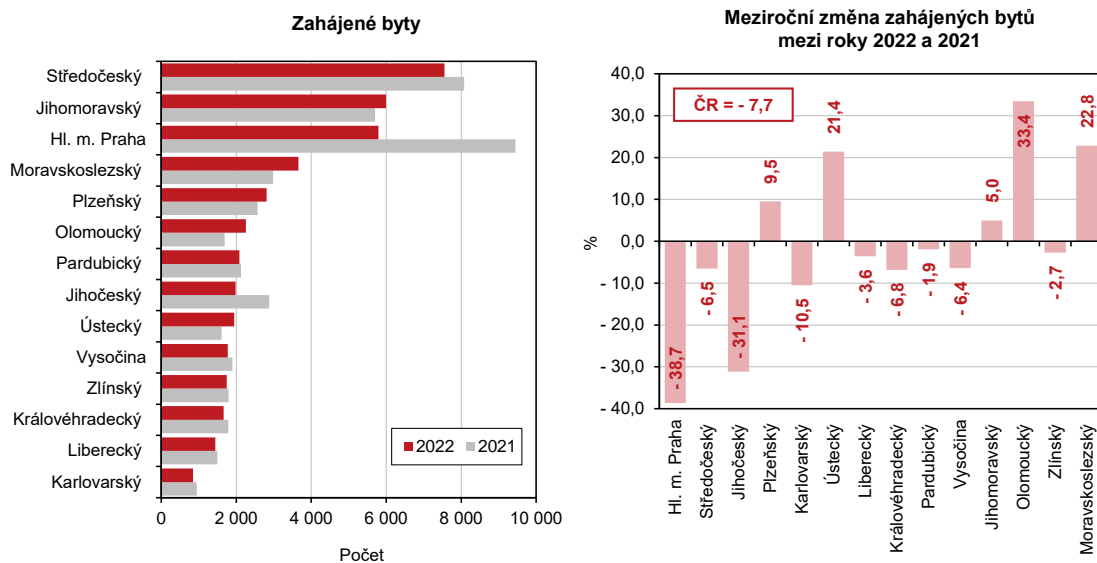
KOMENTÁŘ

1. 3. 2023

Bytová výstavba v Ústeckém kraji v roce 2022 (předběžné výsledky)

Počet zahájených i dokončených bytů v průběhu roku 2022 v Ústeckém kraji meziročně vzrostl - o 21,4 % u zahájených bytů a o 4,0 % u dokončených bytů.

V průběhu roku 2022 byla v Ústeckém kraji **zahájena výstavba celkem 1 947 bytů**, v porovnání s rokem 2021 to znamenalo **nárůst o 343 bytů**, tj. o 21,4 %. V České republice bylo zahájeno celkem 41 546 bytů, tj. o 7,7 % méně než v roce 2021. Kraj se na republikovém počtu bytů podílel 4,7 %. K meziročnímu nárůstu došlo kromě Ústeckého kraje ještě v dalších 4 krajích. Největší nárůst vykázaly v Olomouckém kraji, kde počet zahájených vzrostl o třetinu, následoval Moravskoslezský kraj a třetí byl Ústecký kraj. Naproti tomu nevyšší propad zaznamenali hlavním městem Praze.

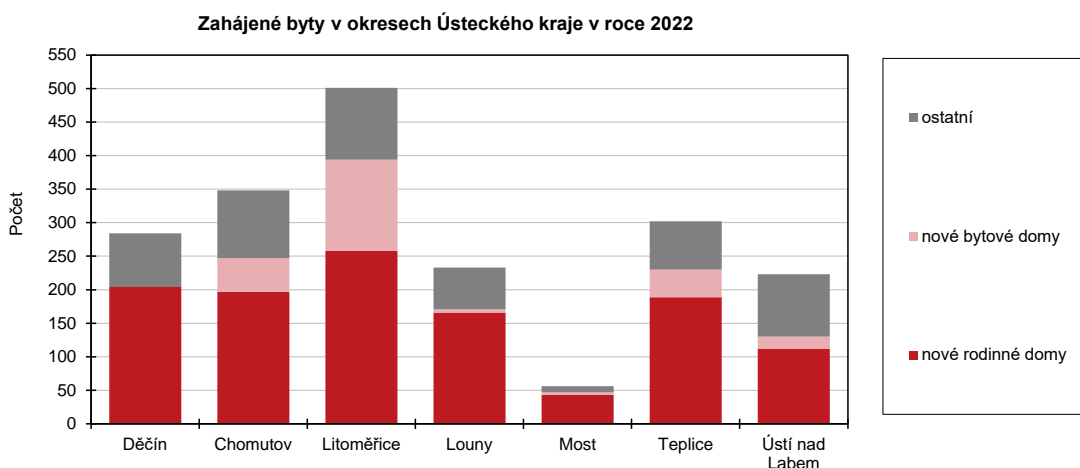


Na celkovém počtu zahájených bytů v kraji se téměř ze tří čtvrtin (73,9 %) podílela nová výstavba, zbývajících 26,1 % připadalo na změny již dokončených staveb, při kterých vznikají nové byty. Výrazná **převaha nové výstavby** je patrná ve všech krajích, nejvíce v Plzeňském a ve Středočeském kraji (90,1 resp. 89,7 %) a také v hlavním městě Praze (89,3 %). Ústecký kraj se svým podílem řadil na nejnižší příčku. Byl jedním z osmi krajů (Praha, Středočeský, Jihočeský, Liberecký, Pardubický, Jihomoravský a Olomoucký), kde došlo k meziročnímu poklesu podílu nové výstavby, z toho nejvyšší propad zaznamenali v Jihočeském kraji, a to o 5,6 procentních bodů (p. b.). V Ústeckém kraji představovalo snížení 2,8 p. b., a bylo z těchto krajů čtvrté nejnižší. Do republikového průměru (85,3 %), který zaznamenal rovněž meziroční pokles (o 1,1 p. b.), chybělo Ústeckému kraji 11,5 p. b.

KOMENTÁŘ

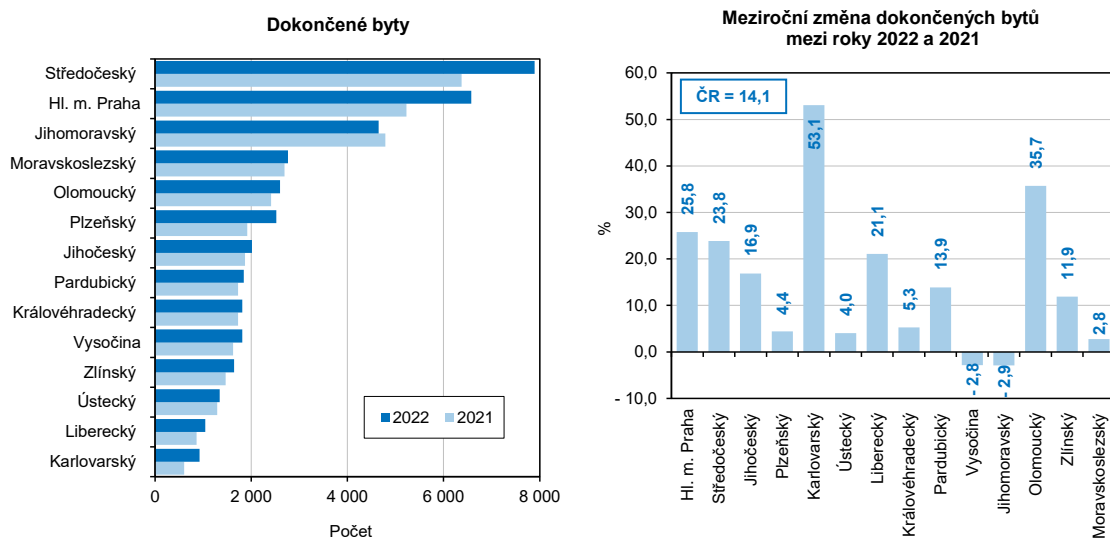
Výstavba bytů zahájená v loňském roce v Ústeckém kraji byla z **60,0 %** prováděna v **nových rodinných domech**, jednalo se o 1 169 bytů, proti předchozímu roku jejich počet vzrostl o 50, tj. o 4,5 %. Z celkového počtu zahájené výstavby bytů v rodinných domech v kraji bude 22,1 % uskutečněno v okrese Litoměřice, v ostatních okresech se podíl pohyboval mezi 3,7 % v okrese Most až 17,5 % v okrese Děčín. V uplynulém roce byla v kraji zahájena výstavba 254 nových bytů v **bytových domech**, to představovalo téměř trojnásobek skutečnosti roku 2021. Na tomto počtu se z 53,5 % podílel okres Litoměřice, z 19,7 % okres Chomutov, z 16,1 % okres Teplice, v ostatních okresech se podíl pohyboval od 1,6 % v okrese Most po 7,1 % v okrese Ústí nad Labem. Žádná výstavba bytů v novém bytovém domě nebyla započata v okrese Děčín.

V **nebytových budovách** bude v kraji postaveno 106 bytů (5,4 % ze zahájené výstavby), což představuje 74,6 % skutečnosti roku 2021. Nejvyšší podíl těchto bytů bude realizován v okrese Děčín (37,7 %), druhý nejvyšší bude podíl v okrese Teplice (17,0 %), třetí v pořadí se shodným podílem 14,2 % budou okresy Chomutov a Ústí nad Labem, 13,2 procentní podíl na počtu těchto bytů v kraji bude představovat výstavba v nebytových domech v okrese Litoměřice, v okrese Louny se bude jednat o 3,8% podíl. Žádná výstavba v nebytových budovách nebyla zahájena v okrese Most.



V roce 2022 bylo v kraji **zkolaudováno celkem 1 342 nových bytů** (podíl 3,4 % na republikovém úhrnu 39 460 bytů). Oproti předchozímu roku bylo vloni dokončeno **o 4,0 %** (o 52 bytů) **více**. Meziročně více bytů bylo realizováno ve většině krajů s výjimkou Kraje Vysočina a Jihomoravského kraje. Nárůst v Ústeckém kraji byl druhý nejvyšší.

KOMENTÁŘ

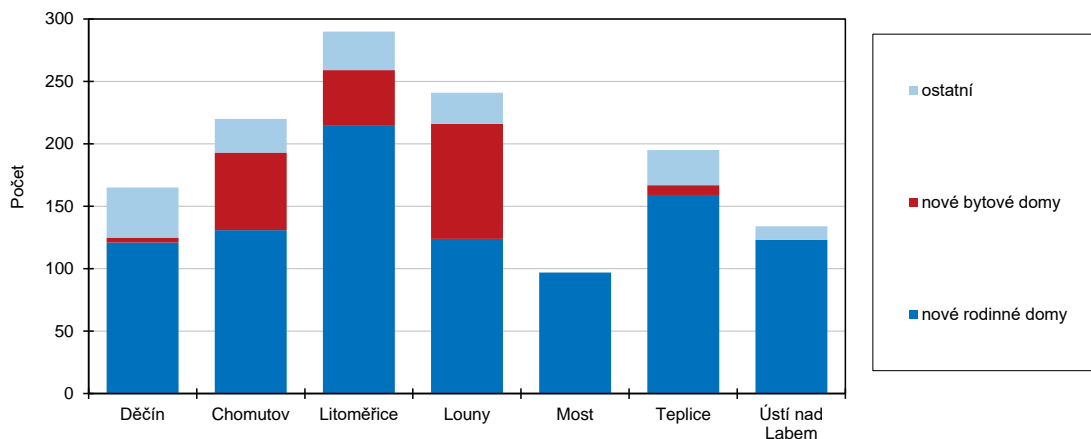


V přepočtu **na tisíc obyvatel** bylo podle předběžných výsledků v Ústeckém kraji v roce 2022 **dokončeno 1,7 bytu**, což i přes mírné meziroční zlepšení, představovalo **nejnižší hodnotu mezi kraji**. Nejvíce bytů na tisíc obyvatel (5,7 resp. 5,1) bylo zkolaudováno ve Středočeském kraji a v hlavním městě Praze, více než 4 byty byly dostavěny v Plzeňském a v Olomouckém kraji.

Ve struktuře dokončených bytů **převažovaly** téměř ve všech krajích **byty v rodinných domech** s výjimkou hlavního města Prahy, kde se na počtu dokončených bytů podílely jen 10,3 %, převažující podíl (81,6 %) tam byl realizován v bytových domech. V Ústeckém kraji představoval v roce 2022 podíl nových bytů v rodinných domech 72,3 % a byl nejvyšší v celé ČR. Celkem bylo v rodinných domech v kraji dokončeno 970 bytů a jejich počet meziročně vzrostl o 31 bytů (o 3,3 %). Podíl jednotlivých okresů na celkovém počtu bytů v rodinných domech Ústeckého kraje se pohyboval od 10,0 % v okrese Most po 22,2 % v okrese Litoměřice. Z hlediska struktury bytů v jednotlivých regionech kraje zaujímaly byty v rodinných domech 100% podíl v okrese Most, naproti tomu pouze zhruba polovinou (51,5 %) se podílely na celkové výstavbě bytů v okrese Louny.

KOMENTÁŘ

Dokončené byty v okresech Ústeckého kraje v roce 2022



Během roku 2022 bylo **v bytových domech** v Ústeckém kraji dokončeno celkem 210 bytů, což bylo o 117 bytů (o 125,8 %) více než v roce 2021. Z celkového počtu bytů v kraji bylo 43,8 % realizováno v okrese Louny, 29,5 % v okrese Chomutov, 21,0 % v okrese Litoměřice, 3,8 % v okrese Teplice a 1,9 % v okrese Děčín. V okresech Most a Ústí nad Labem se v loňském roce v bytových domech nedokončil žádný byt. Nejvyšší podíl ve struktuře dokončených bytů v jednotlivých okresech představoval počet bytů v bytových domech v okrese Louny, a to 38,2 %, druhý nejvyšší podíl zaznamenali v okrese Chomutov (28,2 %) a třetí nejvyšší byl podíl v okrese Litoměřice (15,2 %). **V nebytových budovách** bylo v uplynulém roce postaveno 26 bytů (1,9 % z celkového počtu dokončených bytů v kraji), tj. o 29 bytů (o 52,7 %) méně než v roce 2021. Z regionálního pohledu bylo shodně 30,8 % z celkového počtu bytů v nebytových budovách kraje realizováno v okresech Děčín a Louny, shodně 15,4 % v okresech Teplice a Ústí nad Labem a po 3,8 % v okresech Chomutov a Litoměřice. Žádné byty tohoto typu nebyly dokončeny v okrese Most.

Více informací o bytové výstavbě najdete v [časových řadách](#).

Kontakt:

Růžena Funková
Krajská správa ČSÚ v Ústí nad Labem
Tel.: 605 452 027
E-mail: ruzena.funkova@czso.cz