

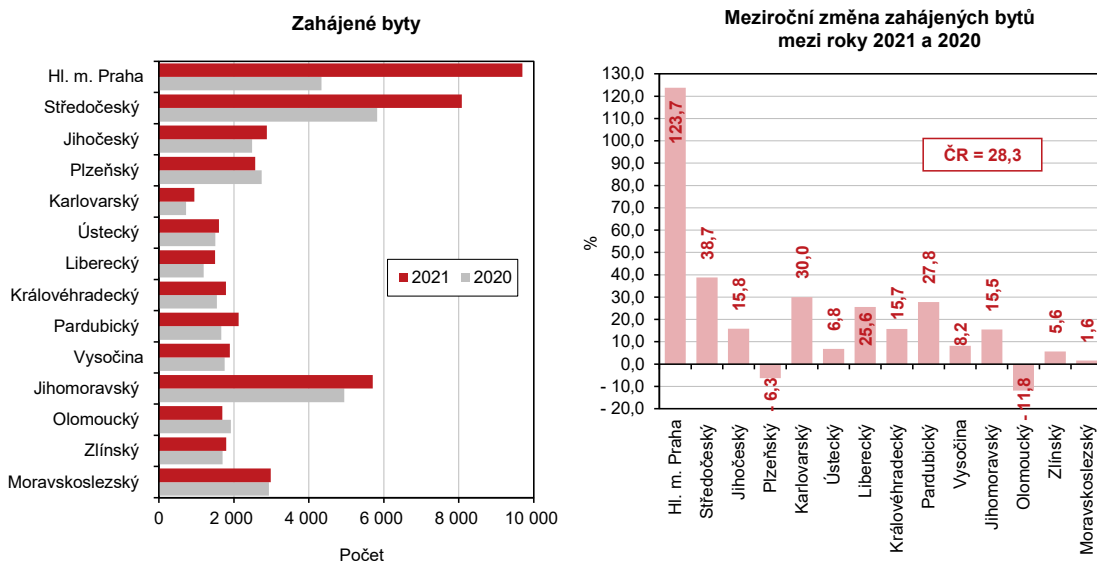
KOMENTÁŘ

22. 2. 2022

Bytová výstavba v Ústeckém kraji v roce 2021 (předběžné výsledky)

Počet zahájených i dokončených bytů v průběhu roku 2021 v Ústeckém kraji meziročně vzrostl - o 6,8 % u zahájených bytů a o 12,9 % u dokončených bytů.

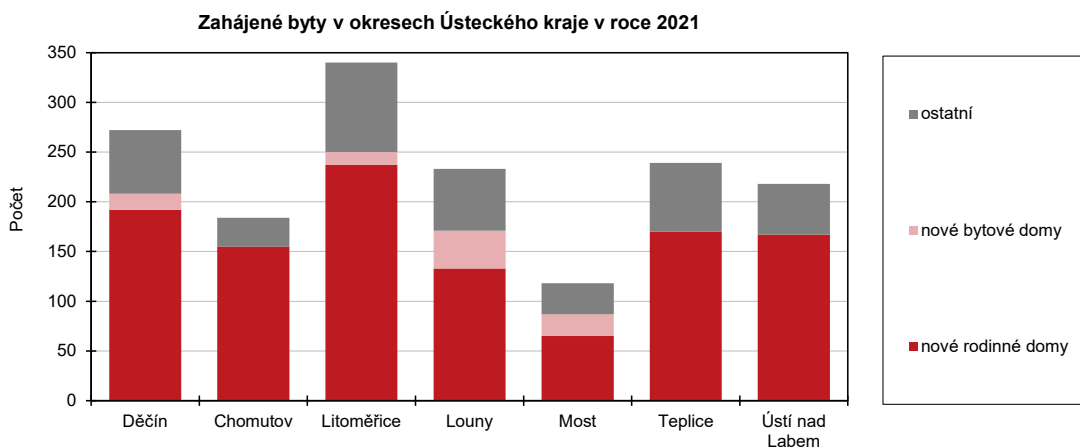
V průběhu roku 2021 byla v Ústeckém kraji zahájena výstavba celkem 1 604 bytů, v porovnání s rokem 2020 to znamenalo nárůst o 102 bytů, tj. o 6,8 %. V České republice bylo zahájeno celkem 45 244 bytů, tj. o 28,3 % více než v roce 2020. Kraj se na republikovém počtu bytů podílel 3,5 %. K meziročnímu nárůstu došlo ve většině krajů s výjimkou Plzeňského a Olomouckého kraje. Největší nárůst vykázaly v hlavním městě Praze, kde se počet zahájených více než zdvojnásobil, následoval Středočeský a Karlovarský kraj. Nárůst v Ústeckém kraji byl ze 12 krajů s růstem třetí nejnižší.



Na celkovém počtu zahájených bytů v kraji se z více než třech čtvrtin (76,6 %) podílela nová výstavba, zbývajících 23,4 % připadalo na změny již dokončených staveb, při kterých vznikají nové byty. Výrazná **převaha nové výstavby** je patrná ve všech krajích, nejvíce v Praze a ve Středočeském kraji (92,2 resp. 91,9 %). Ústecký kraj se svým podílem řadil na nejnižší příčku, ale byl jedním z osmi krajů (Jihočeský, Praha, Středočeský, Pardubický, Liberecký, Moravskoslezský a Jihomoravský), kde došlo k meziročnímu nárůstu podílu nové výstavby. V Ústeckém kraji představoval růst 0,9 procentních bodů (p. b.) a byl z těchto krajů nejnižší. Do republikového průměru (86,5 %), který zaznamenal meziroční nárůst o 3,5 p. b., chybělo Ústeckému kraji 9,9 p. b.

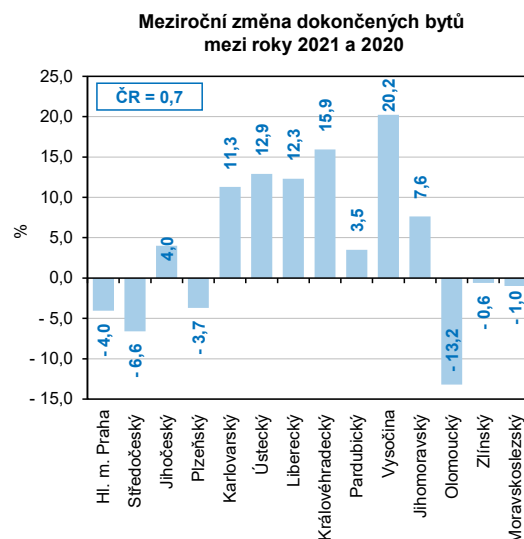
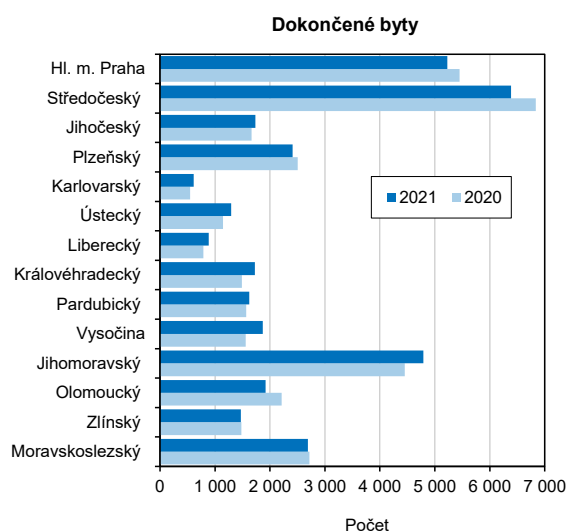
KOMENTÁŘ

Výstavba bytů zahájená v loňském roce byla v Ústeckém kraji z **69,8 %** prováděna v **nových rodinných domech**, jednalo se o 1 119 bytů, proti předchozímu roku jejich počet vzrostl o 111, tj. o 11,0 %. Z celkového počtu zahájené výstavby bytů v rodinných domech v kraji bude 21,2 % uskutečněno v okrese Litoměřice, v ostatních okresech se podíl pohyboval mezi 5,8 v okrese Most až 17,2 % v okrese Děčín. V uplynulém roce byla v kraji zahájena výstavba 89 nových bytů v **bytových domech**, to představovalo necelé tři čtvrtiny skutečnosti roku 2020. Na tomto počtu se ze 42,7 % podílel okres Louny, 24,7 % okres Most, 18,0 % okres Děčín a 14,6 % okres Litoměřice. V ostatních okresech kraje nebyla započata žádná výstavba bytů v novém bytovém domě. V **nebytových budovách** bude postaveno 142 bytů (8,9 % ze zahájené výstavby), což představuje 152,7 % skutečnosti 2020. Nejvyšší podíl těchto bytů bude postaven v okrese Děčín (28,2 %), v okresech Litoměřice a Louny bude představovat podíl shodně 23,2 %, Ústí nad Labem (9,9 %), Chomutov a Teplice (shodně 7,7 %), v okrese Most nebyla zahájena žádná výstavba v nebytových budovách.



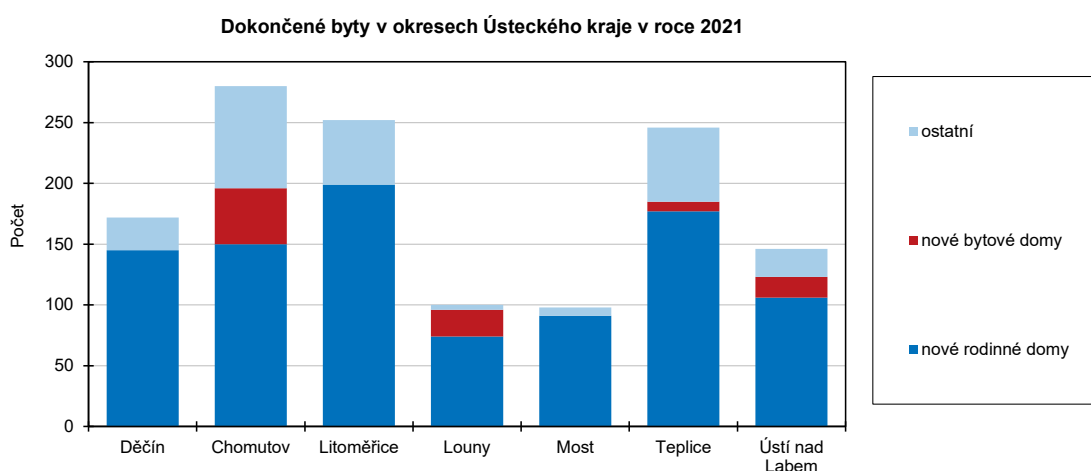
V roce 2021 bylo v kraji **zkolaudováno** celkem **1 294 nových bytů** (podíl 3,7 % na republikovém úhrnu 34 641 bytů). Oproti předchozímu roku bylo dokončeno o **12,9 %** (o 148 bytů) **více**. Meziročně více bytů bylo realizováno ve většině krajů s výjimkou 6 krajů. Nárůst v Ústeckém kraji byl třetí nejvyšší.

KOMENTÁŘ



V přepočtu **na tisíc obyvatel** bylo v Ústeckém kraji v roce 2021 **dokončeno 1,6 bytu**, což i přes mírné meziroční zlepšení, představovalo **nejnižší hodnotu mezi kraji**. Nejvíce bytů na tisíc obyvatel (4,6) bylo zkolaudováno ve Středočeském kraji, 4 a více bytů bylo dostaveny v Jihomoravském a v Plzeňském kraji.

Ve struktuře dokončených bytů **převažovaly** téměř ve všech krajích **byty v rodinných domech** s výjimkou hlavního města Prahy, kde se na počtu dokončených bytů podílely jen 11,6 %, převažující podíl (72,9 %) tam byl realizován v bytových domech. V Ústeckém kraji představoval v roce 2021 podíl nových bytů v rodinných domech 72,8 % a byl druhý nejvyšší po Libereckém kraji. Celkem bylo v rodinných domech v kraji dokončeno 942 bytů a jejich počet meziročně vzrostl o 56 bytů (o 6,3 %). Podíl v jednotlivých okresech Ústeckého kraje se pohyboval od 7,9 % v okrese Louny po 21,1 % v okrese Litoměřice.



KOMENTÁŘ

Během roku 2021 bylo **v bytových domech** v Ústeckém kraji dokončeno celkem 93 bytů, což bylo o 13 bytů (o 16,3 %) více než v roce 2020. Z celkového počtu bylo 49,5 % realizováno v okrese Chomutov, 23,7 % v okrese Louny, 18,3 % v okrese Ústí nad Labem a 8,6 % v okrese Teplice. V ostatních 3 okresech se v loňském roce v bytových domech nedokončil žádný byt.

V nebytových budovách bylo v uplynulém roce postaveno 56 bytů (4,3 % z celkového počtu dokončených bytů), tj. o 35 bytů (o 166,7 %) více než v roce 2020. Z regionálního pohledu bylo 42,9 % realizováno v okrese Litoměřice, 21,4 % v okrese Ústí nad Labem, po 16,1 % v okresech Děčín a Chomutov a po 1,8 % v okresech Most a Teplice. Žádné byty tohoto typu nebyly dokončeny v okrese Louny.

Více informací o bytové výstavbě najdete v [časových řadách](#).

Kontakt:

Růžena Funková
Krajská správa ČSÚ v Ústí nad Labem
Tel.: 605 452 027
E-mail: ruzena.funkova@czso.cz