

KOMENTÁŘ

21. 3. 2022

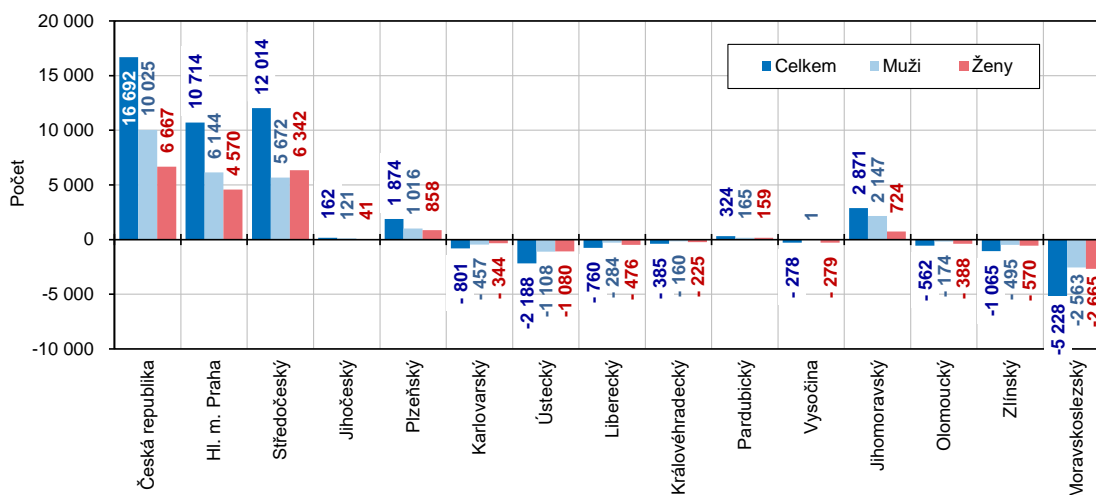
Pohyb obyvatelstva v roce 2022 v Ústeckém kraji (předběžné výsledky)

Vlivem přirozeného úbytku obyvatel se počet obyvatel Ústeckého kraje během roku 2022 snížil. Meziročně vzrostl počet sňatků, ale i rozvodů. Mírně se zvýšil podíl dětí narozených mimo manželství. Naproti tomu poklesl počet živě narozených dětí i počet zemřelých. Pokles jsme zaznamenali u počtu přistěhovalých i vystěhovalých osob. Saldo vnitrostátní migrace bylo záporné, zatímco zahraniční kladné.

Podle předběžných výsledků žilo ke konci roku 2022 v Ústeckém kraji 796 710 obyvatel, v tom 393 673 mužů a 403 037 žen. Za uplynulých 12 měsíců loňského roku tak počet obyvatel kraje poklesl celkem o 2 188 osob, a to vlivem poklesu počtu mužů o 1 108 a žen o 1 080.

Na celkovém počtu obyvatel České republiky se Ústecký kraj podílel 7,6 % a je dlouhodobě pátým nejlidnatějším krajem ČR. V uplynulém roce počet obyvatel poklesl kromě Ústeckého kraje ještě v 7 krajích republiky – Karlovarském, Libereckém, Královéhradeckém, Kraji Vysočina, Olomouckém, Zlínském a Moravskoslezském.

Růst/pokles obyvatel podle krajů v 1. až 4. čtvrtletí 2022



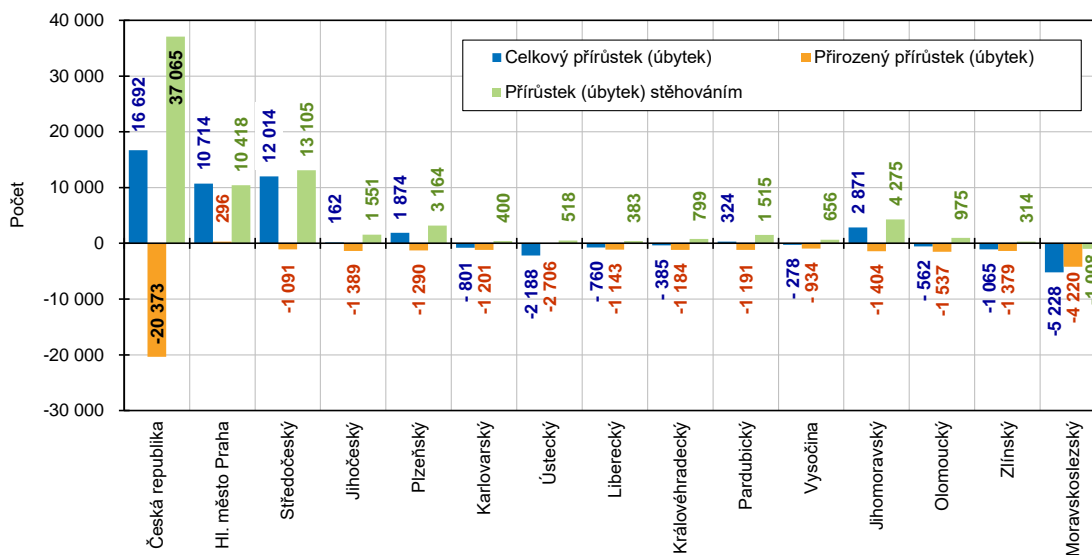
Celkový pokles počtu obyvatel v kraji byl ovlivněn výhradně přirozeným úbytkem obyvatel. V uplynulém roce počet zemřelých převýšil počet narozených o 2 706 osob. Přirozený úbytek vykazala většina krajů s výjimkou Prahy. Od ledna do konce prosince se do kraje přistěhovalo 7 405 obyvatel a vystěhovalo 6 887 obyvatel, to znamená, že **migrace obyvatel byla kladná (+518 osob)**. Zatímco vnitrostátní migrace Ústeckého kraje byla záporná (-690 osob) - do kraje se z jiných oblastí ČR přistěhovalo 5 206 osob a vystěhovalo 5 896 osob, saldo zahraniční migrace kraje bylo kladné +1 208 osob (z ciziny se do kraje přistěhovalo 2 199

KOMENTÁŘ

osob a do zahraničí se vystěhovalo 991 osob). Kladnou zahraniční migraci zaznamenali ve všech krajích republiky. Vnitrostátní přírůstek stěhováním byl kladný pouze ve dvou krajích – Středočeském a Plzeňském.

Do celkového počtu obyvatel Ústeckého kraje nejsou započtení uprchlíci z Ukrajiny s uděleným pobytovým oprávněním. Podle posledních údajů z Cizineckého informačního systému k 31. 12. 2022 jich na území kraje žilo celkem 23 133, z toho 8 686 mužů a 14 447 žen. Z celkového počtu tvořily 27,7 % osoby ve věku 0 až 14 let, více než dvě třetiny (67,5 %) osoby v produktivním věku a zbývající 4,8 % představovaly osoby ve věku 65 let a starší.

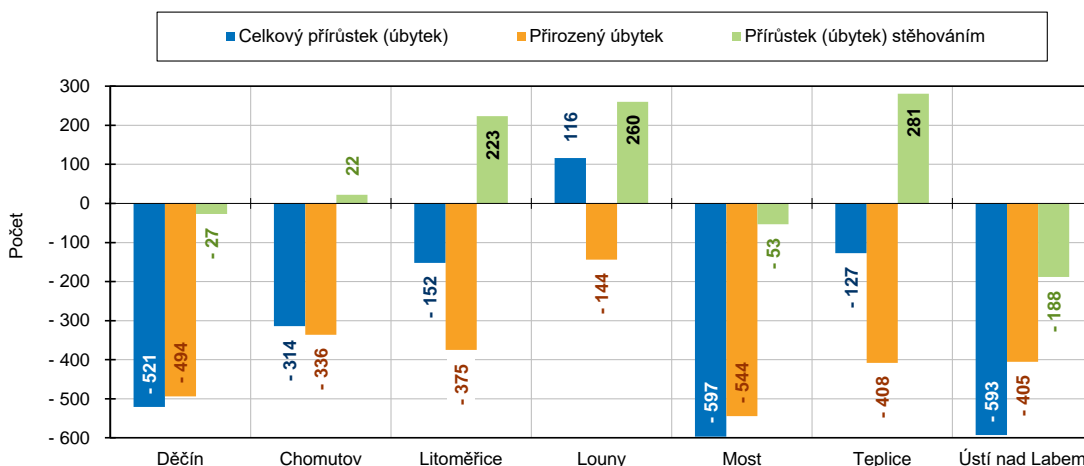
Pohyb obyvatelstva podle krajů v 1. až 4. čtvrtletí 2022



Během roku 2022 se počet obyvatel ve většině okresů Ústeckého kraje kromě Lounského okresu snížil. Ve třech okresech s poklesem (Děčín, Most a Ústí nad Labem) se jednalo jak o úbytek obyvatel stěhováním, tak i o přirozený úbytek obyvatel. V ostatních okresech byl pokles ovlivněn výhradně přirozeným úbytkem obyvatel (zemřelo více osob, než se narodilo), výsledek migrace u nich byl kladný.

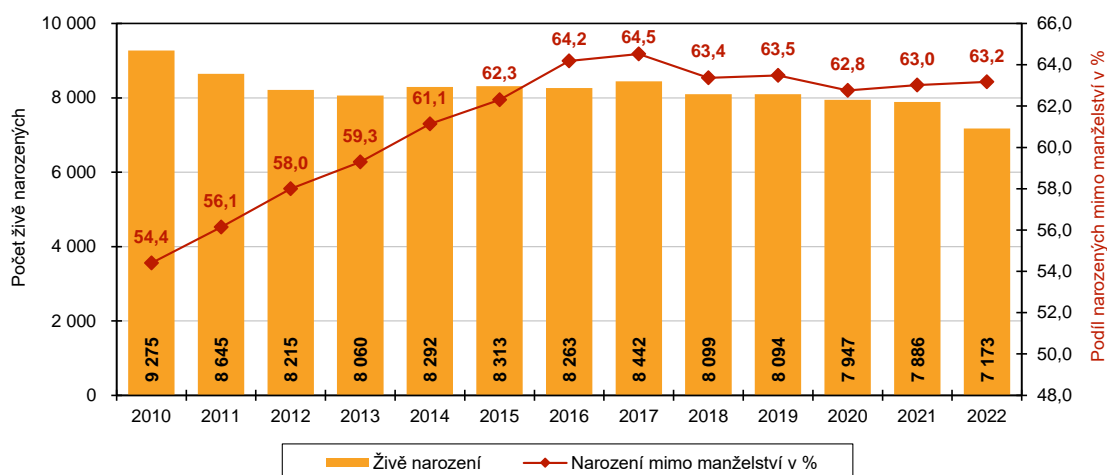
KOMENTÁŘ

Pohyb obyvatelstva v okresech Ústeckého kraje v 1. až 4. čtvrtletí 2022



Od ledna do prosince loňského roku se v Ústeckém kraji živě **narodilo 7 173 dětí**, což je o 713 novorozenců (o 9,0 %) méně než ve stejném období roku 2021 a nejméně od roku 2000. Meziročně vzrostl o 0,2 procentního bodu (p. b.) **podíl živě narozených dětí mimo manželství na 63,2 %**. Podíl mimomanželských dětí byl **nejvyšší** mezi kraji, v ČR představoval 48,6 %. Nejnižší podíl dětí narozených mimo manželství zaznamenali v Praze (41,5 %), jako druhý se umístil Zlínský kraj se 42,1, méně než 45 % narozených nemanželských dětí vykazoval ještě Jihomoravský kraj (43,3 %). Podíl dětí narozených mimo manželství meziročně vzrostl celkem v šesti krajích, z toho v Ústeckém kraji byl nárůst druhý nejvyšší, naproti tomu nejvyšší růst vykazoval Jihočeský kraj (+1,2 p. b.). K poklesu došlo v osmi krajích – Libereckém, Olomouckém, Zlínském, Královéhradeckém, Karlovarském, v Kraji Vysočina, Jihomoravském a Pardubickém.

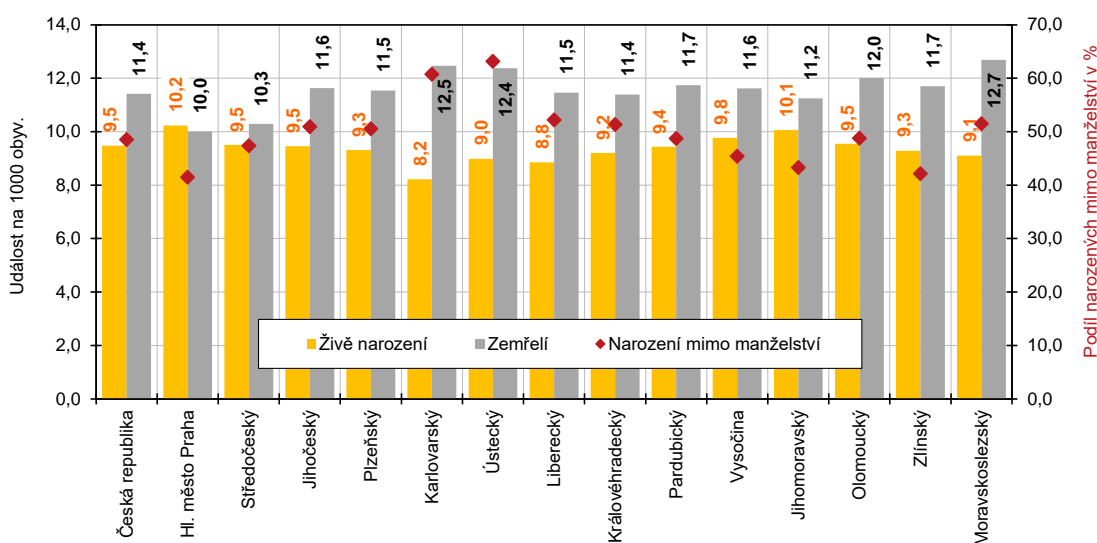
Živě narození a podíl živě narozených mimo manželství v Ústeckém kraji v 1. až 4. čtvrtletí 2010 až 2022



KOMENTÁŘ

Na 1 000 obyvatel Ústeckého kraje se v loňském roce živě narodilo **9,0 dětí**, to je o 0,9 p. b. méně než v roce 2021. V mezikrajovém srovnání zaujímala **porodnost** kraje v pomyslném žebříčku hodnot třetí nejnižší pozici po Karlovarském a Libereckém kraji, v ČR činila 9,5 ‰. Nejvíce dětí na 1 tisíc obyvatel se narodilo v Praze a v Jihomoravském kraji (10,2 resp. 10,1 ‰). Počet živě narozených dětí i porodnost v roce 2022 byla od roku 2000 v kraji nejnižší.

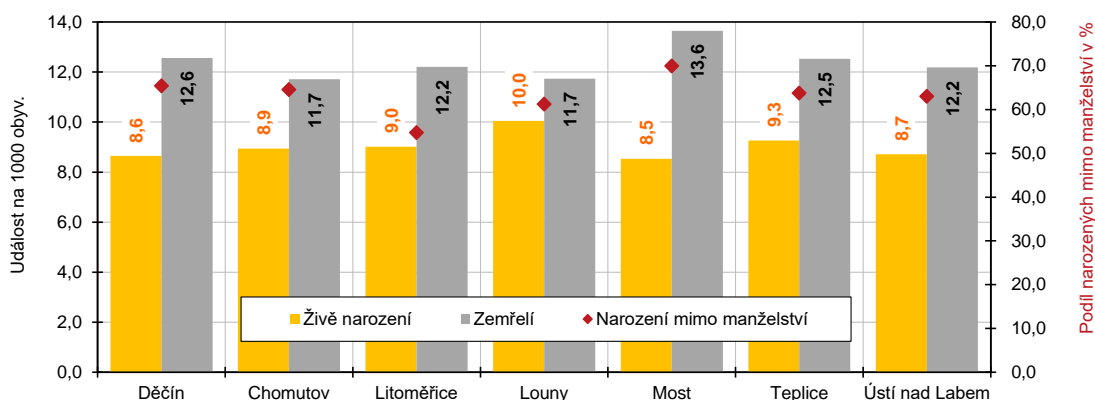
Porodnost, úmrtnost a podíl živě narozených dětí mimo manželství podle krajů v 1. až 4. čtvrtletí 2022



V minulém roce **zemřelo** v Ústeckém kraji celkem **9 879 osob**, meziročně se jejich počet snížil o 1 896. Počet zemřelých proti roku 2021 poklesl ve všech krajích republiky. Nejvyšší snížení zaznamenali v Karlovarském kraji (o 23,2 %). Pokles v Ústeckém kraji (o 16,1 %) byl čtvrtý nejvyšší. V přepočtu **na tisíc obyvatel** Ústeckého kraje zemřelo **12,4 osob** (pokles proti předchozímu roku o 2,4 body promile). Úmrtnost v kraji představovala třetí nejvyšší hodnotu po Moravskoslezském a Karlovarském kraji. Průměr ČR (11,4 ‰) byl v kraji překročen o 1,0 bodů promile. Počet zemřelých i úmrtnost v roce 2022 byla třetí nejvyšší po předchozích dvou letech od vzniku Ústeckého kraje v roce 2000.

KOMENTÁŘ

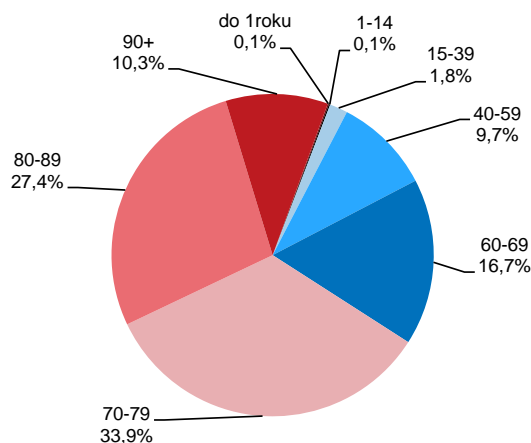
Porodnost, úmrtnost a podíl živě narozených dětí mimo manželství v okresech Ústeckého kraje v 1. až 4. čtvrtletí 2022



Mezi okresy Ústeckého kraje byla v loňském roce dosažena nejvyšší porodnost v okrese Louny, kde byla zároveň s okresem Chomutov nejnižší úmrtnost. Nejvyšší počet zemřelých na tisíc obyvatel zaznamenali v okrese Most, kde byl zároveň nejnižší podíl živě narozených. Nejvyšší podíl dětí narozených mimo manželství (70,0 %) je od roku 1998 evidován v okrese Most. Naproti tomu nejnižší podíl dětí narozených svobodným matkám se trvale nachází v okrese Litoměřice, v loňském roce představoval 54,7 %.

Nejvyšší zastoupení na celkovém počtu zemřelých v Ústeckém kraji měly v roce 2022 osoby ve věku 70–79 let, 80–89 a 60–69 let. Meziroční nárůst podílu zemřelých osob v jednotlivých věkových skupinách za 12 měsíců loňského roku zaznamenali v Ústeckém kraji osoby ve věku 15–39, 80–89 a 90letí a starší, u ostatních věkových kategorií jsme zaznamenali pokles.

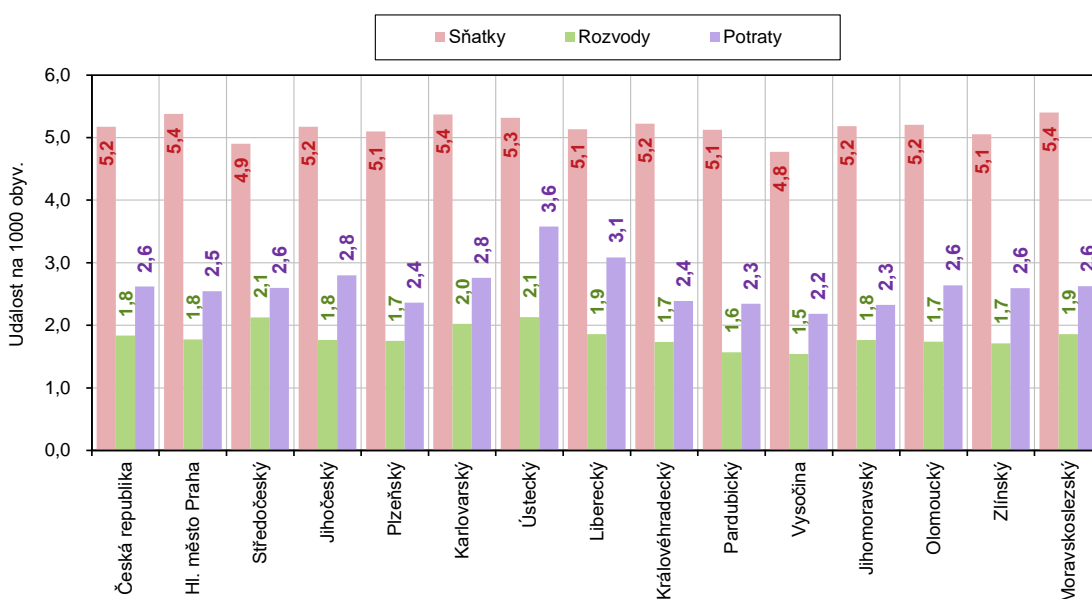
Zemřelí podle věkových skupin v Ústeckém kraji v 1. až 4. čtvrtletí 2022



KOMENTÁŘ

Od počátku roku 2022 **uzavřelo** v Ústeckém kraji **manželství 4 243 párů** snoubenců, tj. o 627 (o 17,3 %) více než za rok 2021. Počet sňatků na tisíc obyvatel dosáhl hodnoty **5,3 ‰**. Meziročně se **sňatečnost** v kraji zvýšila o 0,8 bodů promile. V mezikrajovém srovnání byla čtvrtá nejvyšší.

Sňatečnost a rozvodovost podle krajů v 1. až 4. čtvrtletí 2022

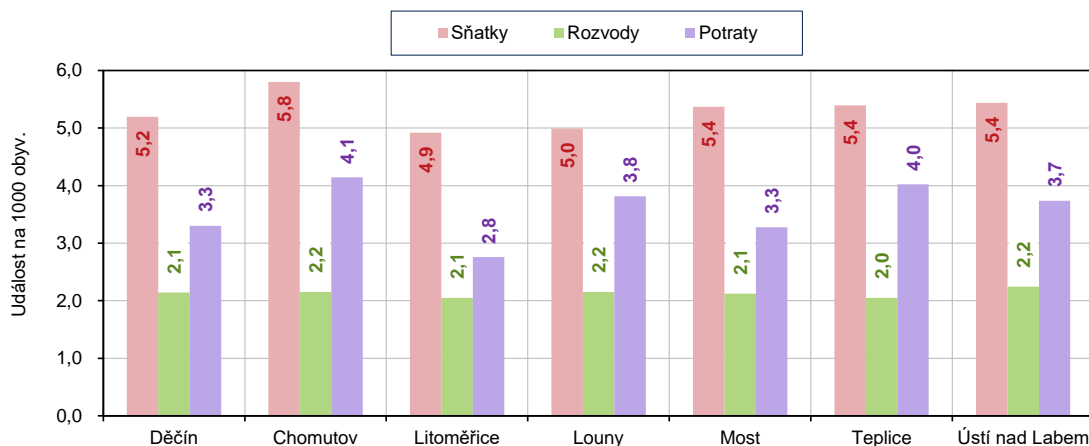


Od ledna do konce prosince loňského roku bylo v Ústeckém kraji **rozvedeno 1 699 manželství**. V přepočtu na tisíc obyvatel dosáhla rozvodovost v kraji hodnoty **2,1 ‰** proti 2,0 ‰ v předchozím roce. **Rozvodovost** v Ústeckém kraji byla za loňský rok nejvyšší mezi kraji. Celorepublikový průměr dosáhl 1,8 ‰ a byl o 0,3 body promile nižší než průměr kraje. Absolutní počet rozvodů i v přepočtu na tisíc obyvatel byl v Ústeckém kraji po roce 2021 druhý nejnižší od roku 2000.

V průběhu dvanácti měsíců loňského roku bylo v Ústeckém kraji registrováno celkem **2 855 potratů**. Na tisíc obyvatel kraje bylo v roce 2022 provedeno **3,6 potratů**, o 0,1 méně než v roce 2021. Potratovost Ústeckého kraje zůstává nejvyšší v porovnání s ostatními kraji, nejvyšší je i podíl umělých přerušení těhotenství (2,2 ‰). Republikový průměr potratovosti (2,6 ‰) byl v kraji překročen o 1,0 bodů promile, podíl umělých přerušení těhotenství (1,6 ‰) byl v kraji vyšší o 0,7 bodů promile. Přesto, že byl počet potratů na tisíc obyvatel v roce 2022 v kraji od roku 2000 nejnižší, v mezikrajovém srovnání je od roku 1990, s výjimkou let 1999 až 2002, neustále nejvyšší v rámci celé ČR.

KOMENTÁŘ

Sňatečnost a rozvodovost v okresech Ústeckého kraje v 1. až 4. čtvrtletí 2022



V meziokresním srovnání vykázal za loňský rok nejvyšší sňatečnost okres Chomutov. Nejnižší počet uzavřených sňatků na tisíc obyvatel okresu byl evidován v okrese Litoměřice. Nejméně manželství na tisíc obyvatel okresu bylo rozvedeno v okrese Teplice. Čtyři a více potratů na tisíc obyvatel vykázali v okresech Chomutov a Teplice, naproti tomu méně než 3 potraty na tisíc obyvatel okresu byly v loňském roce zjištěny v okrese Litoměřice.

Poznámka:

Veškeré údaje se týkají občanů České republiky a cizinců s trvalým pobytem v České republice, občanů třetích zemí s přechodným pobytem na území České republiky na základě dlouhodobého víza (nad 90 dnů) nebo povolení k dlouhodobému pobytu, občanů zemí EU, Norska, Švýcarska, Islandu, Lichtenštejnska a jejich rodinných příslušníků s hlášeným přechodným pobytem na území České republiky a cizinců s platným azylem v České republice. Údaje zohledňují rovněž události (sňatky, narození a úmrtí) českých občanů s trvalým pobytem na území ČR, které nastaly v cizině a byly zaregistrovány zvláštní matrikou v Brně.

Více informací naleznete v publikaci [Stav a pohyb obyvatelstva v ČR - rok 2022](#)

Kontakt:

Růžena Funková
Krajská správa ČSÚ v Ústí nad Labem
Tel.: 605 452 027
E-mail: ruzena.funkova@czso.cz