

KOMENTÁŘ

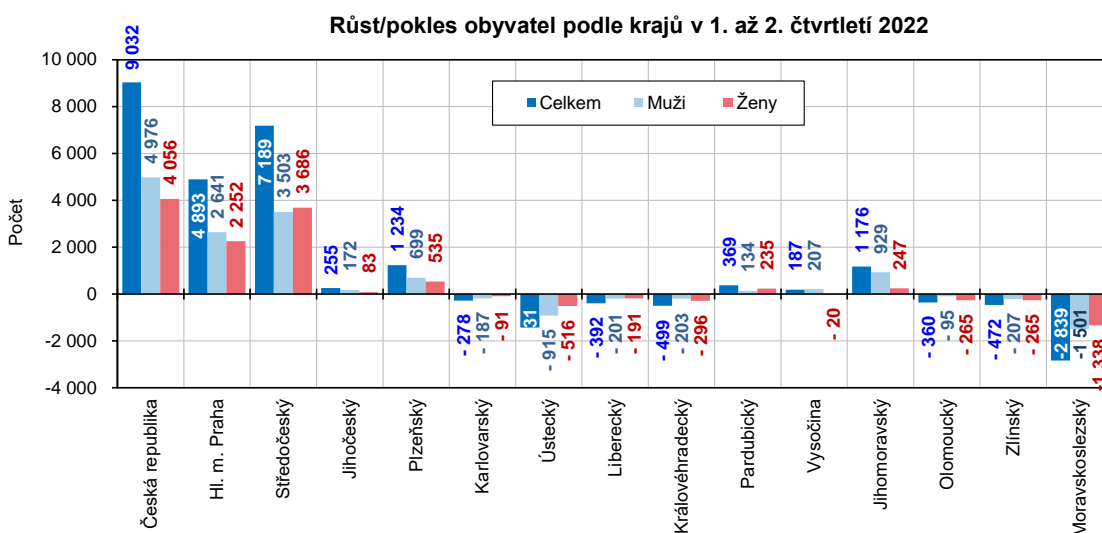
12. 9. 2022

Pohyb obyvatelstva za 1. až 2. čtvrtletí 2022 v Ústeckém kraji (předběžné výsledky)

Během prvního pololetí letošního roku poklesl vlivem přirozeného úbytku a záporné migrace počet obyvatel Ústeckého kraje. Meziročně vzrostl počet uzavřených sňatků i počet rozvodů. Významně nižší byl počet zemřelých. Celkový počet živě narozených dětí meziročně poklesl, zároveň se mírně snížil podíl dětí narozených mimo manželství. Celkovou zápornou migraci obyvatel kraje ovlivnila vnitrostátní migrace, zatímco zahraniční stěhování nabývalo kladných hodnot.

V Ústeckém kraji žilo podle předběžných výsledků bilance obyvatel k 30. červnu 2022 celkem 797 467 obyvatel, v tom 393 866 mužů a 403 601 žen. Od počátku roku do konce června se počet obyvatel v kraji snížil celkem o 1 431 osob, a to jak vlivem poklesu počtu mužů (o 915), tak žen (o 516). Za posledních 23 let došlo k celkovému úbytku obyvatel kraje celkem 16x, z toho ke konci prvního pololetí 2022 se jednalo o třetí nejvyšší pokles.

Na celkovém počtu obyvatel České republiky se Ústecký kraj podílel 7,6 %, zůstává tak dlouhodobě pátým nejlidnatějším krajem ČR. V uplynulém období se počet obyvatel kromě Ústeckého kraje snížil ještě v dalších šesti krajích republiky – Karlovarském, Libereckém, Královéhradeckém, Olomouckém, Zlínském a Moravskoslezském.



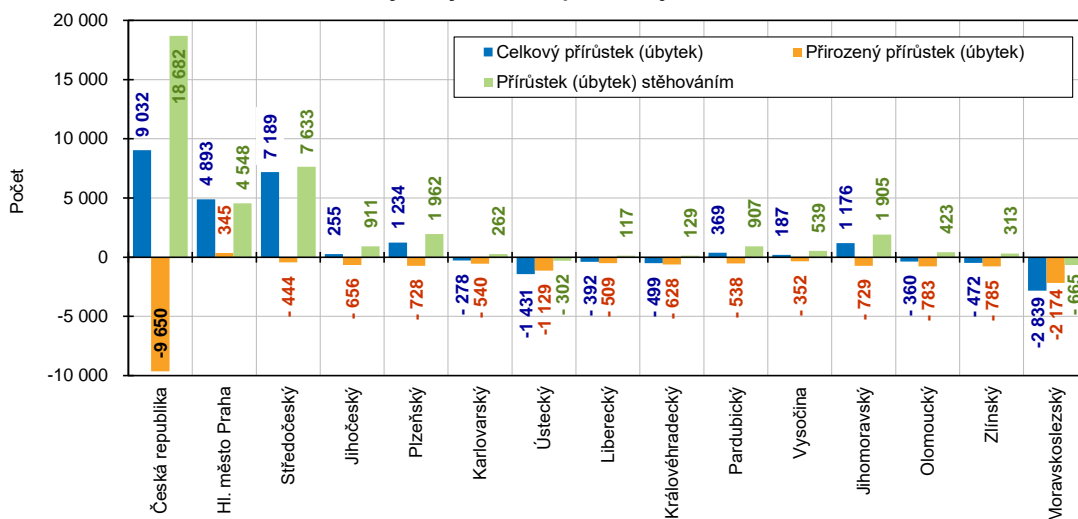
Celkový pokles počtu obyvatel v kraji byl ovlivněn jak přirozenou měnou obyvatel, kdy počet zemřelých převýšil počet narozených o 1 129 osob, tak zápornou migrací. Počet vystěhovaných osob z kraje převýšil počet přistěhovaných do kraje o 302 osob. Do kraje se od ledna do konce června přistěhovalo 3 979 obyvatel a vystěhovalo 4 281 obyvatel.

KOMENTÁŘ

Vnitrostátní migrace Ústeckého kraje byla záporná (-416 osob) - do kraje se z jiných oblastí ČR přistěhovalo 2 728 osob a vystěhovalo 3 144 osob. Z ciziny se do kraje přistěhovalo 1 251 osob a do zahraničí se vystěhovalo 1 137 osob. V obou směrech zahraničního stěhování převládali muži (u přistěhovalých z 57,6 %, u vystěhovalých ze 70,3 %), u vnitrostátní migrace naopak mírně převažovaly v obou směrech ženy.

Do celkového počtu obyvatel Ústeckého kraje nejsou započtení uprchlíci z Ukrajiny s uděleným pobytovým oprávněním. Podle posledních údajů z Cizineckého informačního systému k 1. 7. 2022 jich na území kraje žilo celkem 19 811, z toho 7 189 mužů a 12 620 žen. Z celkového počtu tvořily 30,3 % osoby ve věku 0 až 14 let, téměř dvě třetiny (65,6 %) osoby v produktivním věku a zbývajících 4,1 % představovaly osoby ve věku 65 let a starší.

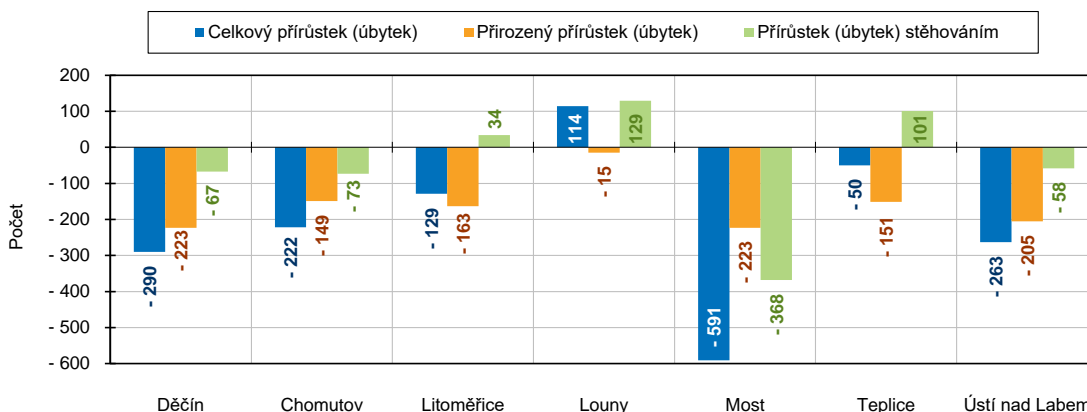
Pohyb obyvatelstva podle krajů v 1. až 2. čtvrtletí 2022



V období prvního pololetí letošního roku poklesl počet obyvatel téměř ve všech okresech Ústeckého kraje s výjimkou okresu Louny. Ve čtyřech okresech s úbytkem došlo k úbytku obyvatel jak stěhování, tak přirozeným poklesem obyvatel. Ve dvou ostatních okresech – Litoměřicích a Teplicích se jednalo o přirozený úbytek obyvatel (počet zemřelých převažoval nad počtem narozených), zatímco migrace u nich byla kladná (počet přistěhovalých do daného okresu byl vyšší než počet vystěhovalých osob). Nárůst počtu obyvatel v lounském okrese byl zásluhou výhradně kladné migrace.

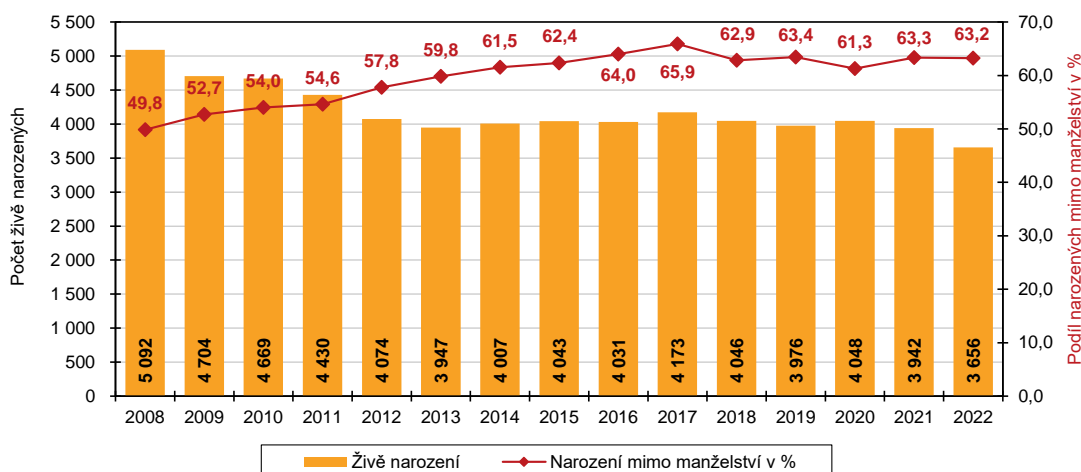
KOMENTÁŘ

Pohyb obyvatelstva v okresech Ústeckého kraje v 1. až 2. čtvrtletí 2022



Během šesti měsíců letošního roku se v Ústeckém kraji živě narodilo **3 656 dětí**, což je o 286 novorozenců (o 7,3 %) méně než ve stejném období roku 2021. Od vzniku kraje, tj. od roku 2000 se jednalo o nejnižší počet narozených dětí. **Podíl živě narozených dětí mimo manželství** v kraji meziročně **poklesl o 0,1 procentního bodu (p. b.) a dosáhl 63,2 %**. I tak Ústecký kraj zaujímal **nejvyšší pozici** mezi kraji. Republikový průměr představoval 49,3 % a byl o 13,9 p. b. nižší než v Ústeckém kraji. Nejnižší podíl dětí narozených mimo manželství evidovali v Praze (40,5 %). Podíl dětí narozených mimo manželství meziročně klesl celkem v 5 krajích republiky, v Ústeckém kraji byl pokles nejnižší. V ostatních krajích došlo s výjimkou Prahy (stagnace) k meziročnímu nárůstu.

Živě narození a podíl živě narozených mimo manželství v Ústeckém kraji v letech 2008 až 2022

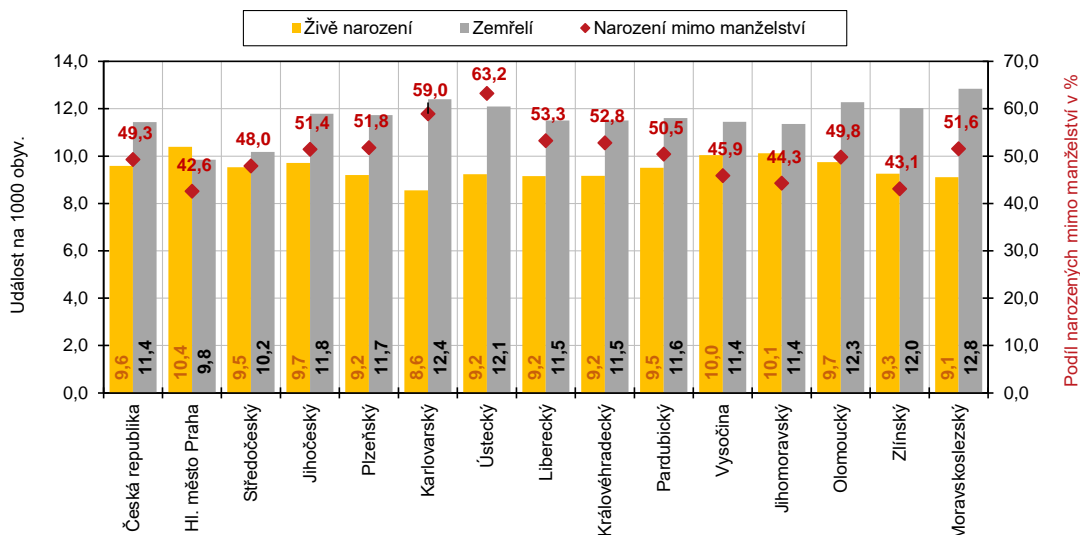


Na 1 000 obyvatel Ústeckého kraje se živě narodilo **9,2 dětí** (v ČR 9,6 ‰), zatímco v prvním pololetí roku 2021 to bylo 9,9 ‰. V mezikrajovém srovnání zaujímala **porodnost** kraje v pomyslném žebříčku hodnot šestou nejnižší pozici. Nejvíce dětí na 1 tisíc obyvatel se narodilo

KOMENTÁŘ

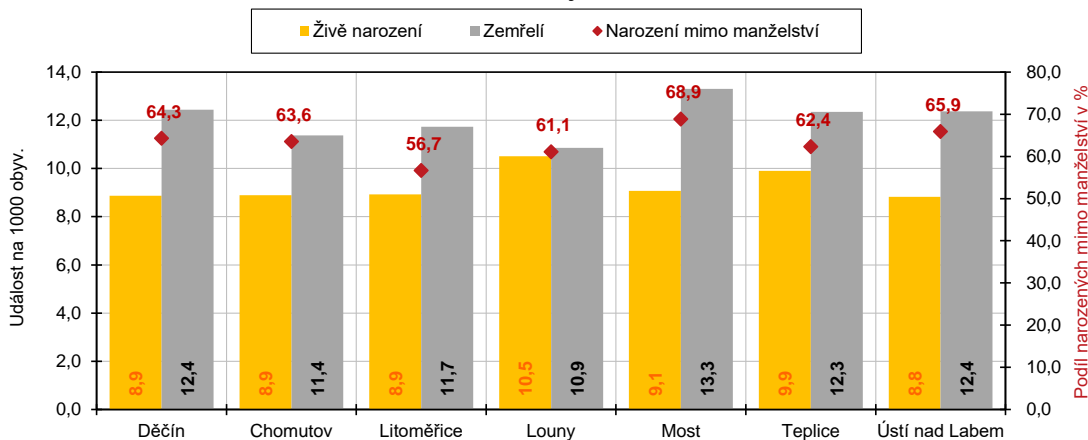
v hlavním městě Praze, v Jihomoravském kraji a v Kraji Vysočina, naproti tomu nejméně v Karlovarském kraji.

Porodnost, úmrtnost a podíl živě narozených dětí mimo manželství podle krajů v 1. až 2. čtvrtletí 2022



V prvních šesti měsících letošního roku **zemřelo** v kraji **4 785 osob**, meziročně jejich počet poklesl o 1 790 osob (o 27,2 %). Za posledních 23 let byl letošní počet zemřelých v kraji pátý nejvyšší. V přepočtu na tisíc obyvatel kraje zemřelo 12,1 osob proti 16,6 osob v 1. pololetí 2021. Průměr ČR byl 11,4 %. Úmrtnost v kraji představovala čtvrtou nejvyšší hodnotu v mezikrajovém srovnání po Moravskoslezském, Karlovarském a Olomouckém kraji.

Porodnost, úmrtnost a podíl živě narozených dětí mimo manželství v okresech Ústeckého kraje v 1. až 2. čtvrtletí 2022

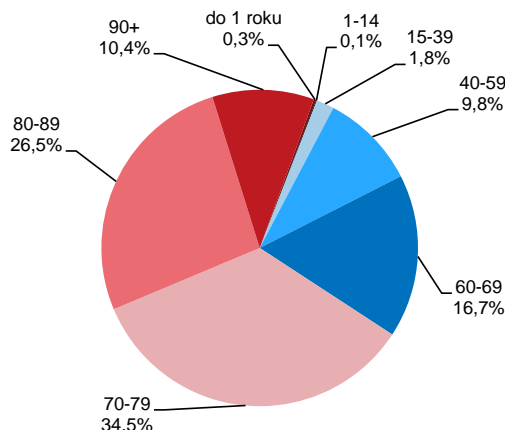


KOMENTÁŘ

V rámci vnitroregionálního demografického vývoje byl v prvním pololetí 2022 nejvyšší počet narozených dětí na tisíc obyvatel v okrese Louny, nejméně dětí se narodilo v okrese Ústí nad Labem. Nejvíce osob na tisíc obyvatel zemřelo v okrese Most, naproti tomu nejmenší úmrtnost byla v okrese Louny. Dlouhodobě nejnižší podíl mimomanželských dětí evidují v okrese Litoměřice, nejvyšší podíl dětí narozených mimo manželství je trvale v okrese Most.

V prvních šesti měsících letošního roku jsme v Ústeckém kraji zaznamenali u poloviny věkových skupin obyvatel meziroční pokles podílu zemřelých osob, naproti tomu u věkových skupin: 1–14, 40–59, 60–69 a u 70–79letých podíl mírně vzrostl.

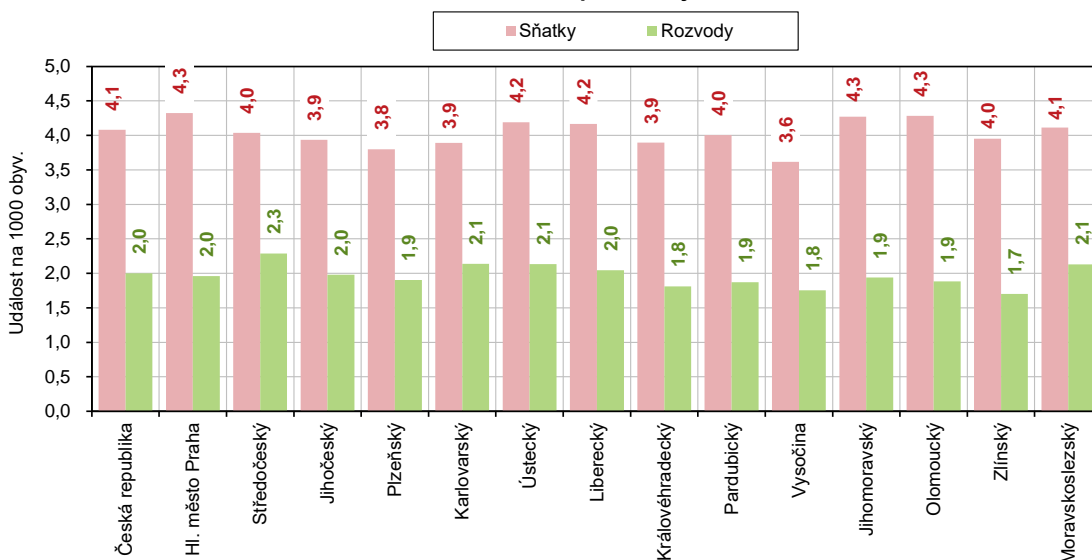
Zemřelí podle věkových skupin v Ústeckém kraji v 1. až 2. čtvrtletí 2022



V prvním pololetí letošního roku **uzavřelo** v Ústeckém kraji **manželství 1 658 párů** snoubenců, což bylo o 515 (o 45,1 %) více než od ledna do června minulého roku. Od roku 2000 se jednalo o devátý nejvyšší počet uzavřených sňatků v kraji. Na tisíc obyvatel dosáhl počet sňatků hodnoty **4,2 ‰**, proti 2,9 ‰ v prvním pololetí loňského roku. V porovnání s ostatními kraji byla sňatečnost v Ústeckém kraji čtvrtá nejvyšší po Praze, Olomouckém a Jihomoravském kraji.

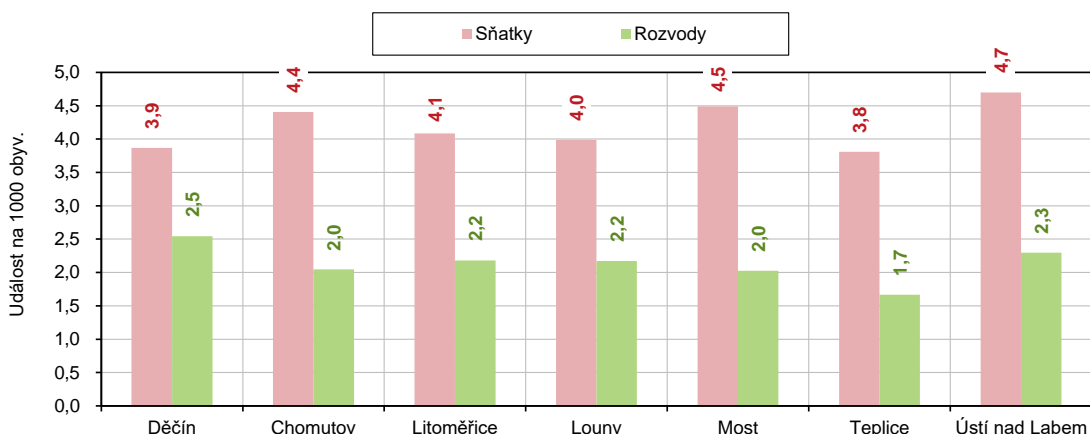
KOMENTÁŘ

Sňatečnost a rozvodovost podle krajů v 1. až 2. čtvrtletí 2022



V prvním pololetí 2022 bylo v Ústeckém kraji více rozvodů, které nabyly právní moci, než ve stejném období loňského roku. Od ledna do konce června letošního roku bylo **rozvedeno 844 manželství**, což bylo mezitím o 57 (o 7,2 %) více. Počet rozvodů od počátku letošního roku byl třetí nejvyšší od roku 2000. **Na tisíc obyvatel** kraje dosáhl počet rozvodů **2,1 ‰** proti 2,0 ‰ v loňském prvním pololetí. Proti průměru ČR byl o 0,1 bodů promile vyšší. V mezikrajovém srovnání byla **rozvodovost** Ústeckého kraje v relativním vyjádření třetí nejvyšší po Středočeském a Karlovarském kraji.

Sňatečnost a rozvodovost v okresech Ústeckého kraje v 1. až 2. čtvrtletí 2022



Za prvních šest měsíců roku 2022 bylo nejvíce uzavřených sňatků na tisíc obyvatel v okrese Ústí nad Labem. Nejnižší sňatečnost za uplynulé první pololetí roku byla v okresech Teplice

KOMENTÁŘ

a Děčín, v okrese Děčín registrovali zároveň nejvyšší rozvodovost. Nejméně manželství na tisíc obyvatel se rozvedlo v okrese Teplice.

Kontakt:

Růžena Funková
Krajská správa ČSÚ v Ústí nad Labem
Tel.: 605 452 027
E-mail: ruzena.funkova@czso.cz

Více informací naleznete v publikaci [Pohyb obyvatelstva - 1. pololetí 2022](#)