

KOMENTÁŘ

13. 6. 2022

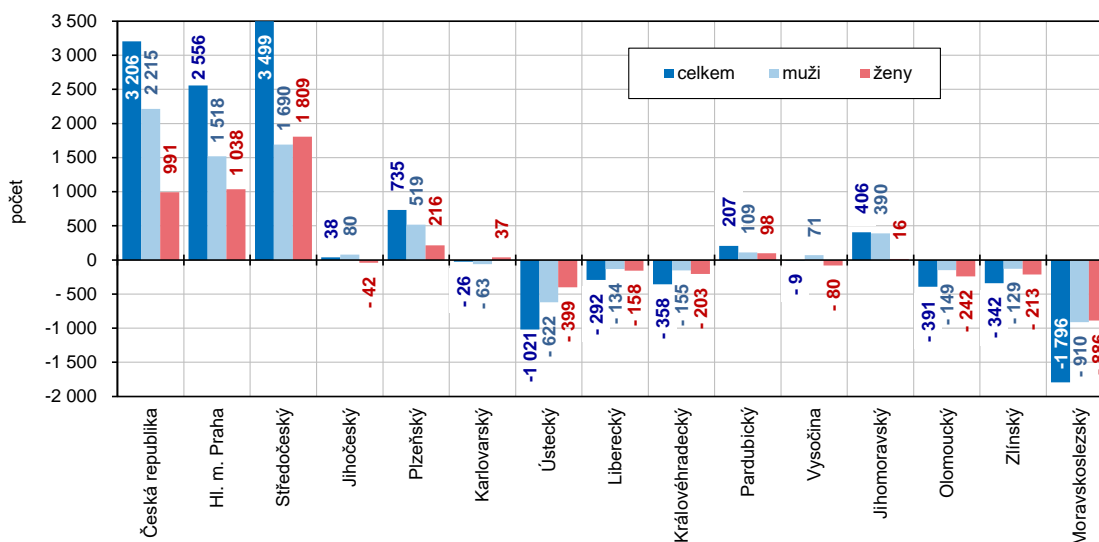
Pohyb obyvatelstva za 1. čtvrtletí 2022 v Ústeckém kraji (předběžné výsledky)

Počet obyvatel Ústeckého kraje se za první čtvrtletí letošního roku snížil, a to vlivem úbytku obyvatel přirozenou měnou i zápornou migrací. Proti prvnímu čtvrtletí 2021 se v Ústeckém kraji narodilo méně dětí, ale zvýšil se podíl dětí narozených mimo manželství. Vyšší byly počty sňatků.

Podle předběžných výsledků žilo k 31. březnu 2022 v Ústeckém kraji celkem 797 877 obyvatel¹, v tom 394 159 mužů a 403 718 žen. Za uplynulé tři měsíce se počet obyvatel v kraji snížil celkem o 1 021 osob, počet mužů během čtvrtletí poklesl o 622, počet žen o 399.

Ústecký kraj se na celkovém počtu obyvatel České republiky v současnosti podílel 7,6 % a je dlouhodobě pátým nejlidnatějším krajem ČR. Počet obyvatel se v uplynulém čtvrtletí snížil celkem v 8 krajích republiky.

Růst/pokles obyvatel v 1. čtvrtletí 2022



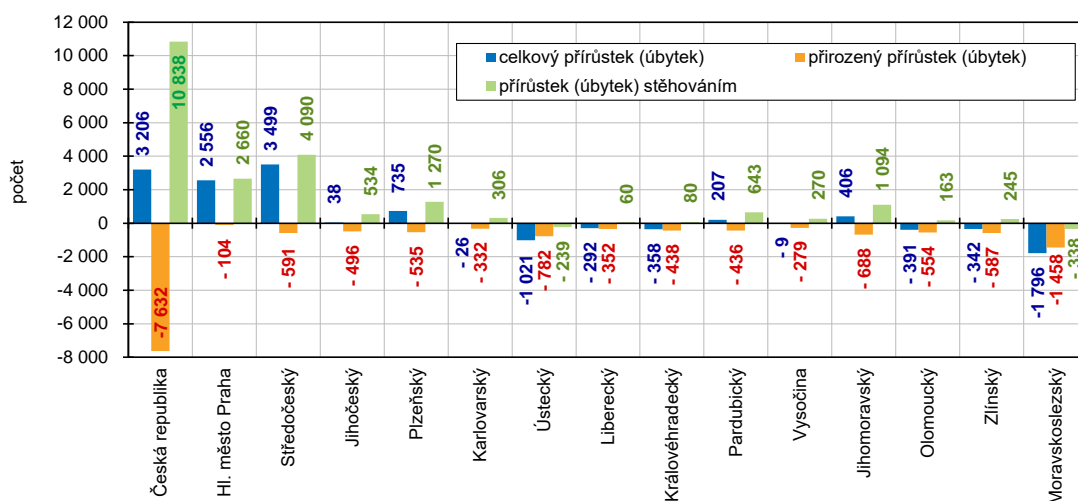
Celkový pokles počtu obyvatel v kraji byl **ovlivněn** jak **zápornou bilancí přirozené měny obyvatel**, kdy počet zemřelých převýšil počet narozených o 782 osob, tak i **zápornou migrací**, kdy celkový počet vystěhovalých z kraje o 239 osob převážil nad počtem přistěhovalých do kraje. Od ledna do konce března se do kraje přistěhovalo 2 077 obyvatel a vystěhovalo 2 316 obyvatel. Vnitrostátní migrace Ústeckého kraje byla záporná (-310 osob) – do kraje se

¹ Do počtu obyvatel nejsou započtení uprchlíci z Ukrajiny s uděleným pobytovým oprávněním.

KOMENTÁŘ

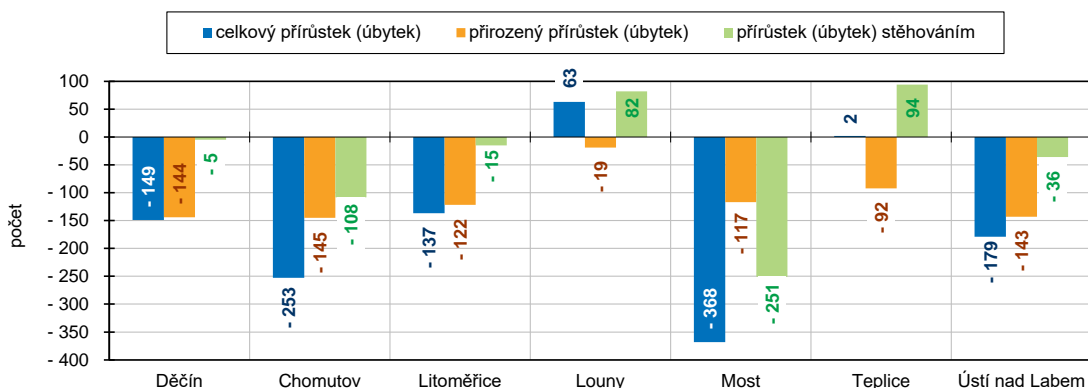
z jiných oblastí ČR přistěhovalo 1 401 osob a vystěhovalo 1 711 osob. Saldo zahraniční migrace kraje bylo kladné a dosáhlo 71 osob (z ciziny se do kraje přistěhovalo 676 osob a do zahraničí se vystěhovalo 605 osob). U vnitrostátního stěhování převažovaly ženy, zatímco u zahraničního muži.

Pohyb obyvatelstva v 1. čtvrtletí 2022



Ke konci prvního čtvrtletí letošního roku byl ve většině okresů Ústeckého kraje vykázán nižší počet obyvatel než na počátku čtvrtletí, výjimkou byly okresy Louny a Teplice. Ve všech okresech s poklesem se jednalo jak o přirozený úbytek obyvatel, tak o zápornou migraci. Nárůst v okresech Louny a Teplice byl ovlivněn kladnou migrací, ale přirozená změna obyvatel byla záporná.

Pohyb obyvatelstva v okresech Ústeckého kraje v 1. čtvrtletí 2022

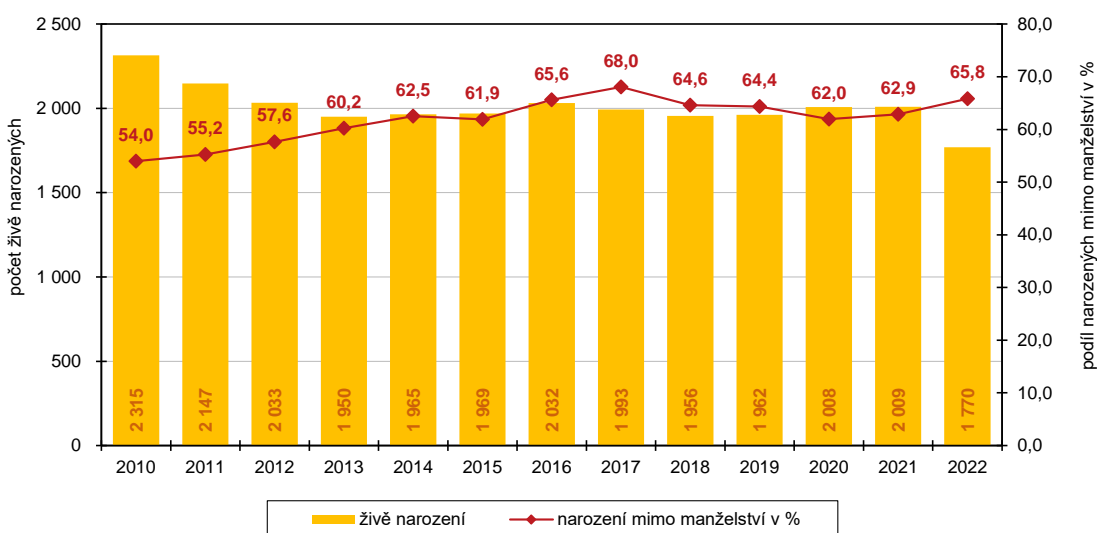


Od ledna do března letošního roku se v Ústeckém kraji živě **narodilo 1 770 dětí**, což bylo o 239 novorozenců (o 11,9 %) méně než ve stejném období roku 2021. Za posledních 21 let se jednalo o nejnižší počet narozených dětí i nejnižší porodnost v kraji. **Podíl živě narozených**

KOMENTÁŘ

děti mimo manželství v Ústeckém kraji meziročně vzrostl o 2,9 procentního bodu (p. b.) a dosáhl **65,8 %**. Tento podíl byl **nejvyšší** mezi kraji. Republikový průměr představoval 50,3 % a byl o 15,5 p. b. nižší než v Ústeckém kraji. Nejnižší podíl dětí narozených mimo manželství zaznamenali ve Zlínském kraji a v Praze (43,0 resp. 43,4 %). Meziročně se podíl mimomanželských dětí zvýšil ve většině krajů republiky s výjimkou Karlovarského, Libereckého, Olomouckého a Zlínského kraje. Navýšení v Ústeckém kraji bylo čtvrté nejvyšší po Jihočeském, Středočeském a Plzeňském kraji. Nejvyšší pokles zaznamenali v Libereckém kraji (o 3,5 p. b.).

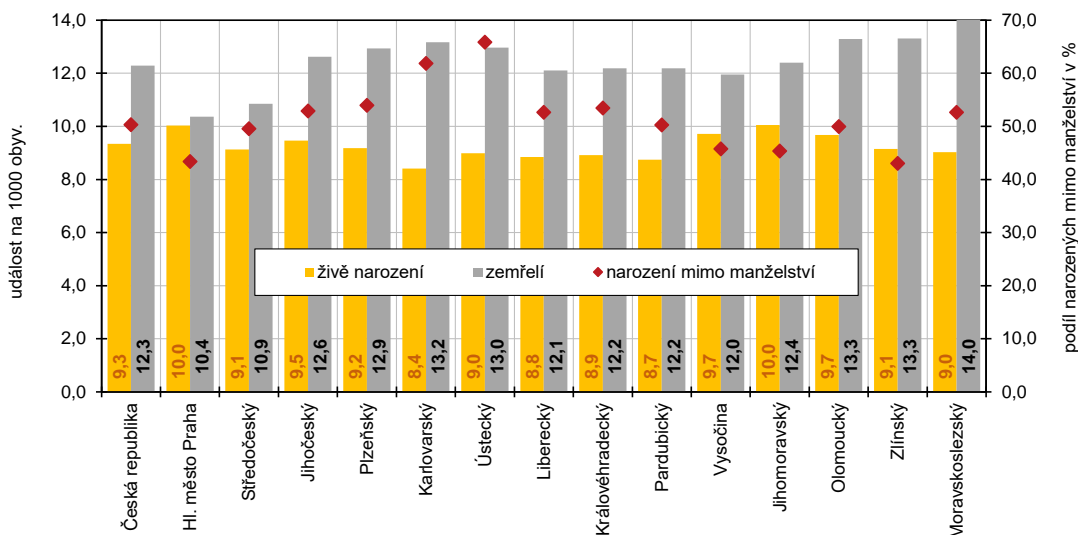
Živě narození a podíl živě narozených mimo manželství v Ústeckém kraji v 1. čtvrtletí 2010 až 2021



Na 1 000 obyvatel Ústeckého kraje se živě narodilo **9,0 dětí** (v ČR 9,3) proti 10,2 dětí v prvním čtvrtletí 2021. Mezi kraji zaujímala **porodnost** Ústeckého kraje pátou nejnižší pozici. Nejvíce dětí na 1 tisíc obyvatel se narodilo v hl. m. Praze a v Jihomoravském kraji (shodně 10,0 ‰).

KOMENTÁŘ

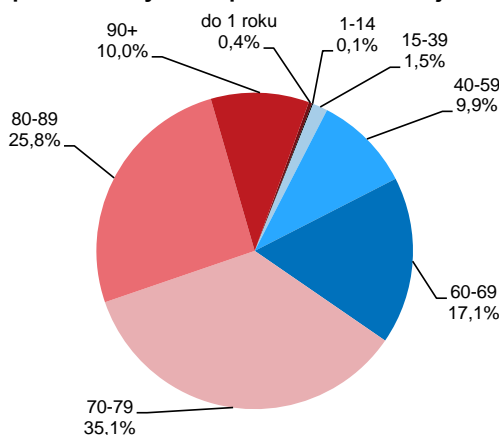
**Porodnost, úmrtnost a podíl živě narozených dětí mimo manželství
v 1. čtvrtletí 2022**



V prvním čtvrtletí letošního roku zemřelo na tisíc obyvatel Ústeckého kraje **13,0** osob (ČR 12,3). Meziročně poklesla **úmrtnost** v kraji o 7,4 bodů promile. Mezi kraji obsadila úmrtnost v Ústeckém kraji pátou nejvyšší pozici po Moravskoslezském, Zlínském, Olomouckém a Karlovarském kraji. **Počet zemřelých** v Ústeckém kraji meziročně poklesl o 1 474 osob (o 36,6 %) a představoval celkem **2 552 osob**.

Na celkovém počtu zemřelých v Ústeckém kraji měly v prvním čtvrtletí letošního roku nejvyšší zastoupení osoby ve věku 70–79 let, 80–89 a 60–69 let.

Zemřelí podle věkových skupin v Ústeckém kraji v 1. čtvrtletí 2022

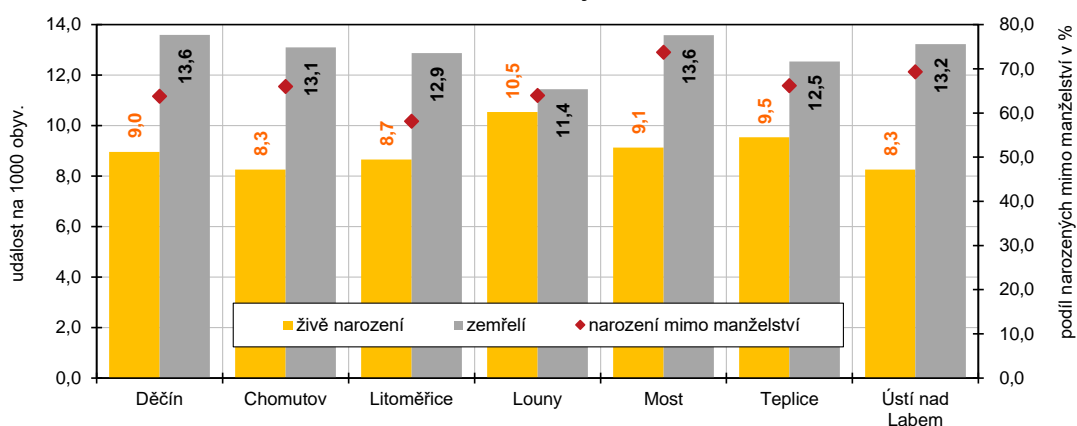


Z meziokresního srovnání jednotlivých ukazatelů vyplývá, že v prvním čtvrtletí 2022 byla nejvyšší porodnost v okrese Louny. Nejnižší porodnost vykázali v okresech Chomutov a Ústí

KOMENTÁŘ

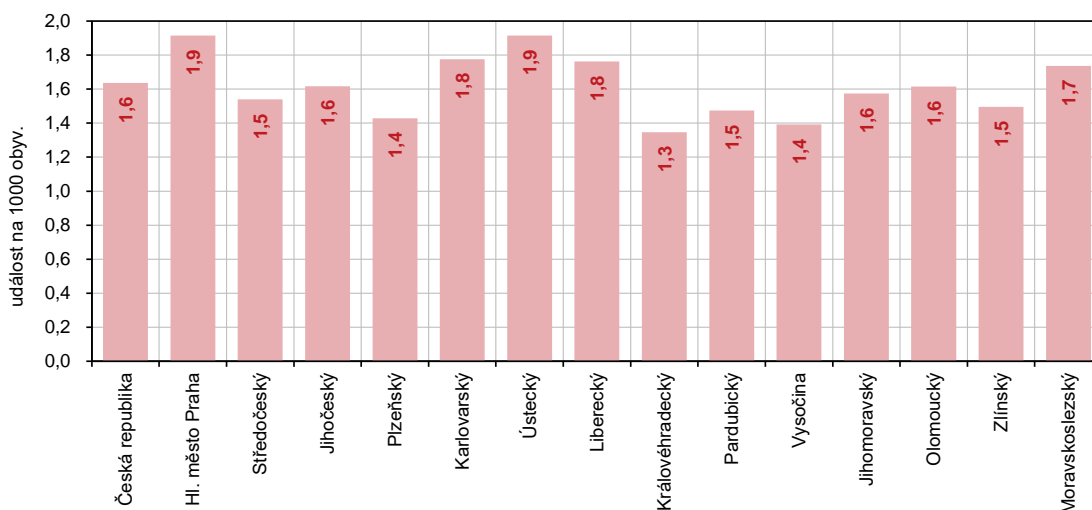
nad Labem. Nejvyšší počet zemřelých osob na 1 000 obyvatel byl v okresech Děčín a Most. Nejnižší úmrtnost byla v okrese Louny. Nejnižší podíl dětí narozených svobodným matkám zaznamenali k 31. 3. letošního roku v okrese Litoměřice (58,2 %). Nejvyšší podíl byl v okrese Most (73,8 %).

Porodnost, úmrtnost a podíl živě narozených dětí mimo manželství v okresech Ústeckého kraje v 1. čtvrtletí 2022



Během prvního čtvrtletí letošního roku **vstoupilo** v Ústeckém kraji do **manželství 377 párů** snoubenců, tj. o 163 sňatků (o 76,2 %) více než za 1. čtvrtletí 2021. Počet sňatků na tisíc obyvatel dosáhl hodnoty **1,9 ‰** proti 1,1 ‰ v loňském 1. čtvrtletí. V mezikrajovém srovnání obsadila sňatečnost Ústeckého kraje společně s Prahou nejvyšší příčku.

Sňatečnost v 1. čtvrtletí 2022

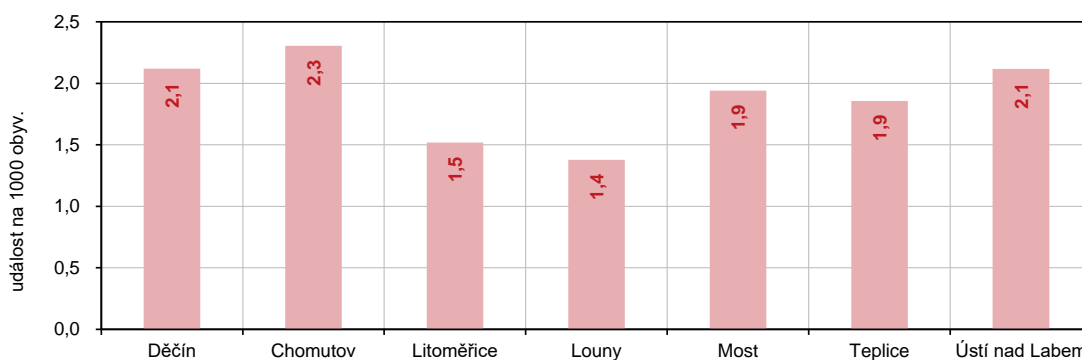


Pro vstup do manželství si někteří budoucí novomanželé vybírají zajímavá až magická data. V uplynulém období se jednalo o datum se šesti dvojkami (22. 2. 2022) - podle numerologie je

KOMENTÁŘ

dvojka šťastné číslo a zároveň se jedná o tzv. palindrom, což znamená, že údaje lze číst z obou stran stejně (22.2.22). Přesto, že tento den nepřípadal na sobotu, uzavřelo v Ústeckém kraji manželství 103 párů, tj. 27,3 % z celkového počtu sňatků za celé první čtvrtletí letošního roku. V mezikrajovém srovnání byl ústecký podíl sedmý nejvyšší mezi kraji a o 1,9 p. b. vyšší než republikový údaj. Nejvíce - nad 30 % sňatků bylo 22. 2. 2022 uzavřeno ve Zlínském kraji a v Kraji Vysočina a (31,3 resp. 30,6 %). Naproti tomu nejmenší význam magickému datu přikládali v Praze, kde se sňatky uzavřené v tento ten podílely na celkovém počtu sňatků jen 17,7 %.

Sňatečnost v okresech Ústeckého kraje v 1. čtvrtletí 2022



Za první čtvrtletí 2022 bylo z regionálního pohledu uzavřeno nejvíce sňatků na tisíc obyvatel v okrese Chomutov. Naopak nejnižší počet sňatků byl uzavřen v okresech Louny a Litoměřice.

Kontakt:

Růžena Funková
Krajská správa ČSÚ v Ústí nad Labem
Tel.: 605 452 027
E-mail: ruzena.funkova@czso.cz

Více informací naleznete v publikaci [Pohyb obyvatelstva - 1. čtvrtletí 2022](#)