

KOMENTÁŘ

5. 12. 2022

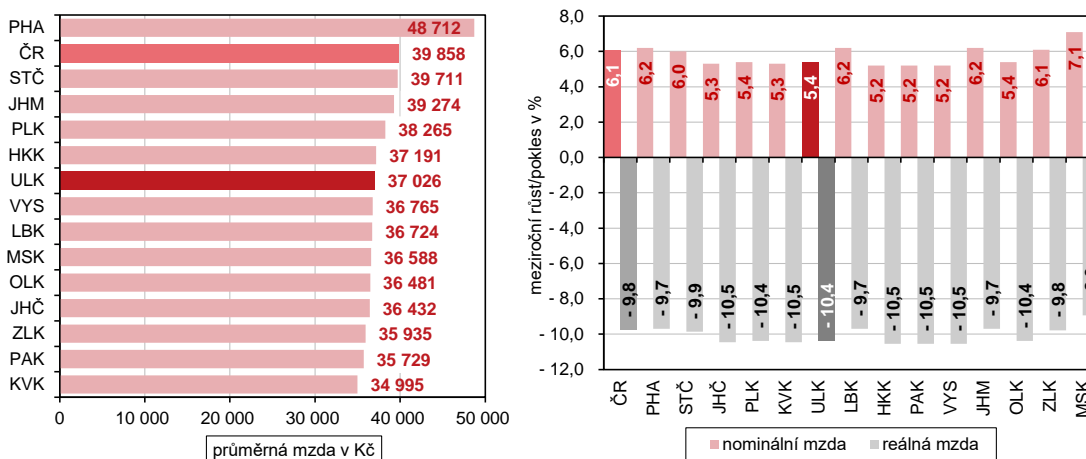
Průměrná mzda a počet zaměstnanců v Ústeckém kraji ve 3. čtvrtletí

Proti stejnému období předchozího roku vzrostla ve 3. čtvrtletí 2022 v Ústeckém kraji průměrná hrubá měsíční nominální mzda na přepočtené počty zaměstnanců o 5,4 %, reálně v kraji však poklesla o 10,4 %. Pokles počtu zaměstnanců proti loňskému třetímu čtvrtletí představoval 0,5 %, tj. 1,2 tisíc osob.

Ve 3. čtvrtletí roku 2022 dosáhla průměrná hrubá měsíční nominální mzda v Ústeckém kraji v přepočtu na plně zaměstnané osoby částky **37 026 Kč**, v porovnání se stejným obdobím roku 2021 se zvýšila o 5,4 % (o 1 884 Kč). K růstu nominální mzdy došlo ve všech krajích republiky, nejvyšší byl v Moravskoslezském kraji (+7,1 %). Naproti tomu nejmaleji – o 5,2 % - rostla mzda v krajích Královéhradeckém, Pardubickém a v Kraji Vysočina. Za mzdou v hlavním městě Praze (48 712 Kč), kde jsou mzdy dlouhodobě nejvyšší, zaostávala průměrná mzda zaměstnanců Ústeckého kraje o 11 686 Kč, tj. o 24,0 %. Republiková průměrná mzda byla proti mzdě Ústeckého kraje vyšší o 2 832 Kč (o 7,1 %). Tempo růstu nominální mzdy v Ústeckém kraji bylo proti průměru republiky nižší o 0,7 p. b.

Vzhledem k růstu spotřebitelských cen¹ ve 3. čtvrtletí letošního roku o 17,6 % se reálné mzdy za celou Českou republiku snížily o 9,8 %, pokles zaznamenali ve všech krajích. **Reálná kupní síla obyvatel** Ústeckého kraje za uplynulé 3. čtvrtletí **poklesla o 10,4 %**. Pokles reálné mzdy v relativním vyjádření byl v Ústeckém kraji mezi kraji sedmý nejvyšší.

Průměrná měsíční mzda podle krajů ve 3. čtvrtletí 2022 (osoby přepočtené na plně zaměstnané)

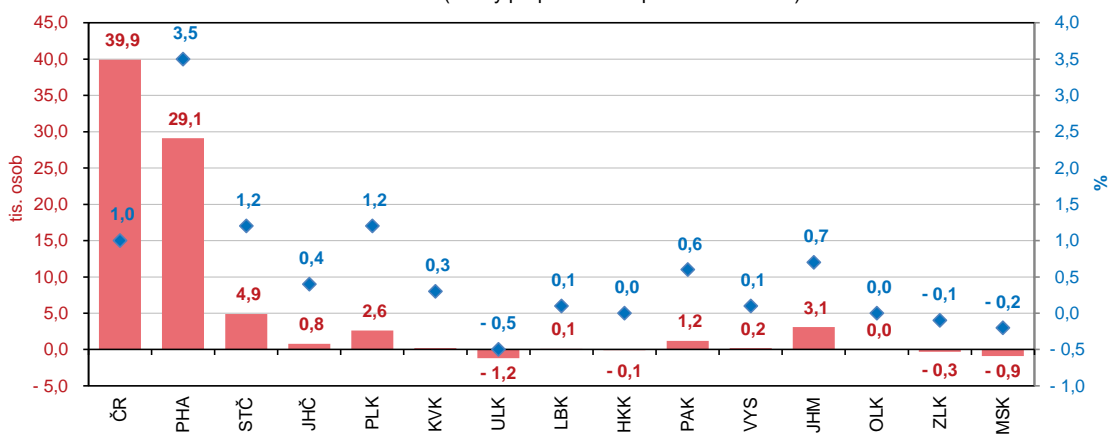


¹ Jedná se o index spotřebitelských cen za celou ČR.

KOMENTÁŘ

V oblasti zaměstnanosti došlo **ve 3. čtvrtletí letošního roku** ve většině krajů k meziročnímu nárůstu s výjimkou 3 krajů – Ústeckého, Moravskoslezského a Zlínského, zhruba stejnou úroveň jako ve 3. čtvrtletí loňského roku vykazovali v Královéhradeckém kraji, stejný počet zaměstnanců měli v Olomouckém kraji. Subjekty s pracovištěm na území Ústeckého kraje **zaměstnávaly** v období července až září letošního roku celkem **240,6 tis. osob** (přepočteno na plně zaměstnané), tj. o 1,2 tisíc (o 0,5 %) zaměstnanců méně než ve stejném období loňského roku. Z hlediska počtu zaměstnanců se Ústecký kraj dlouhodobě řadí na 5. nejvyšší příčku mezi krají, ve 3. čtvrtletí 2022 se na celkovém počtu zaměstnanců České republiky podílel 6,0 %.

Meziroční růst/pokles zaměstnanců podle krajů ve 3. čtvrtletí 2022
(osoby přepočtené na plně zaměstnané)

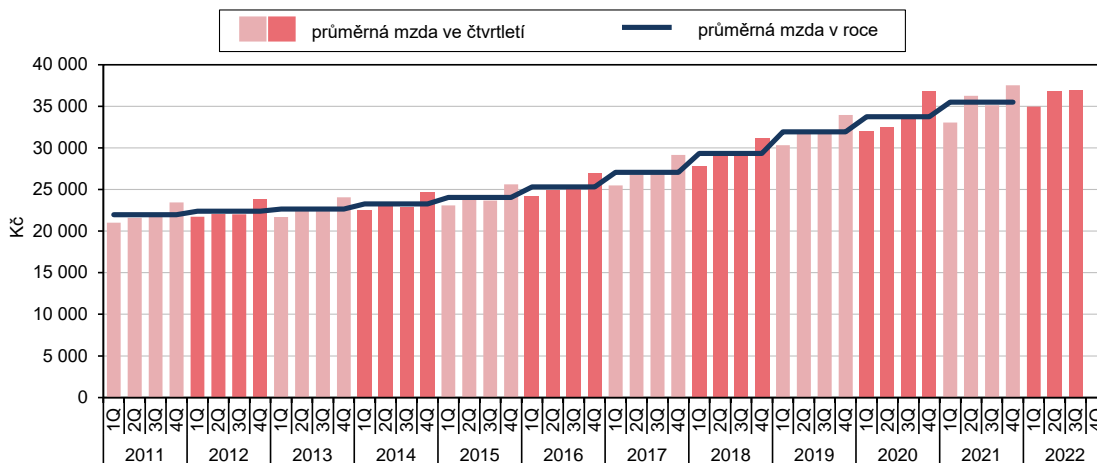


Průměrná hrubá měsíční nominální mzda na přepočtený počet zaměstnanců dosáhla v 1. až 3. čtvrtletí letošního roku v Ústeckém kraji **36 302 Kč**, což představuje meziroční **nárůst o 1 475 Kč**. Procentní růst průměrné mzdy za celou ČR byl o 1,7 p. b. vyšší než v Ústeckém kraji. V přepočtu na plně zaměstnané bylo v Ústeckém kraji **zaměstnáno celkem 240,4 tis. osob**. Ve srovnání se stejným obdobím minulého roku to bylo **o 1,1 tis. osob, tj. o 0,5 %, méně**.

Vývoj průměrné hrubé měsíční mzdy v přepočtu na plně zaměstnané osoby v Ústeckém kraji za posledních 12 let ukazuje následující graf.

KOMENTÁŘ

Průměrná měsíční mzda v Ústeckém kraji v jednotlivých čtvrtletích v letech 2011 až 2022
(podle místa pracoviště přepočtené na plně zaměstnané osoby)



Kontakt:

Růžena Funková
Krajská správa ČSÚ v Ústí nad Labem
Tel.: 605 452 027
E-mail: ruzena.funkova@czso.cz

Více informací naleznete v [Rychlých informacích](#)