

KOMENTÁŘ

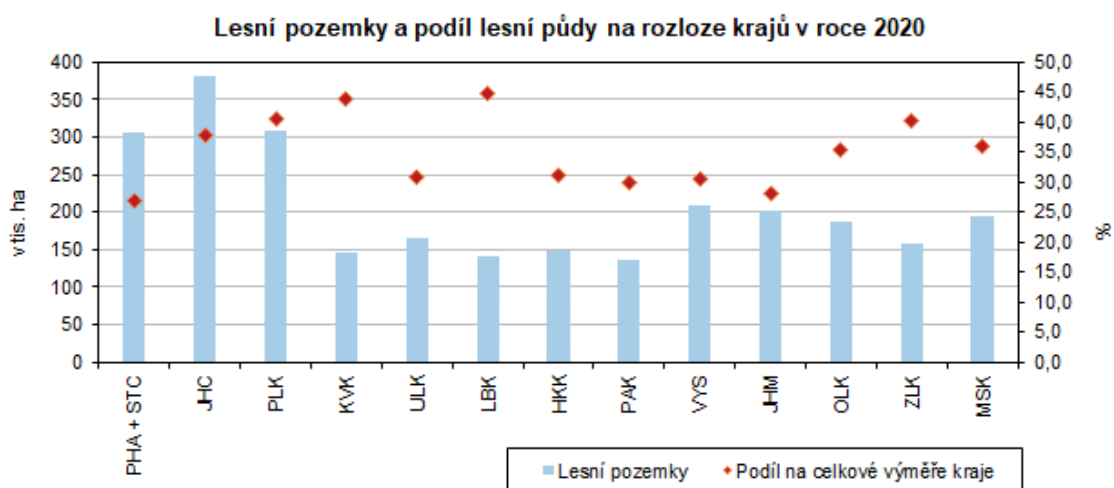
1. července 2021

Lesnictví v Ústeckém kraji v roce 2020

Těžba dřeva v Ústeckém kraji vloni dosáhla nejvyššího objemu za posledních deset let, a to především z důvodu nárůstu nahodilé těžby, jejíž podíl na celkovém objemu vytěženého dřeva v kraji v loňském roce vzrostl na 93 %. K zalesňování byly nejvíce využity smrky a buky, více než 55 % zalesňovaných ploch bylo zalesněno jehličnany. Škody způsobené zvěří byly nejvyšší v celé ČR.

V Ústeckém kraji bylo k 31. 12. 2020 celkem 164 072 hektarů lesních pozemků, na celkovém množství lesních pozemků v ČR se kraj podílel 6,1 %. Celková rozloha lesních pozemků v posledních letech rostla. V loňském roce byl v našem kraji zaznamenán nárůst o 221 ha, v mezikrajovém srovnání byl tento nárůst druhý nejvyšší. Výměra lesních pozemků rostla v loňském roce ve všech krajích, největší nárůst zaznamenali v Jihočeském kraji (273 ha), nejmenší v Jihomoravském kraji (53 ha).

Lesní pozemky tvořily v roce 2020 v Ústeckém kraji 30,7 % celkové výměry kraje, což je pátý nejnižší podíl v ČR. Krajem s nejvyšším podílem lesních pozemků byl Liberecký kraj (44,7 %), nejmenší podíl lesních pozemků má Středočeský kraj společně s hl. m. Prahou (26,7 %).



Pramen: Český úřad zeměměřičský a katastrální

V roce 2020 se v Ústeckém kraji vytěžilo 1 341,0 tis. m³ dřeva, na celkové těžbě ČR se kraj podílel 3,8 %. Nejvíce dřeva se vytěžilo na Vysočině, a to 8 711,0 tis. m³, nejméně v Karlovarském kraji 1 016,3 tis. m³. Většinu z vytěženého dřeva tvoří jehličnaté dřeviny (nejvíce smrk), jejichž podíl na vytěženém dřevě dosáhl v loňském roce 94,9 %, což je nejvyšší hodnota

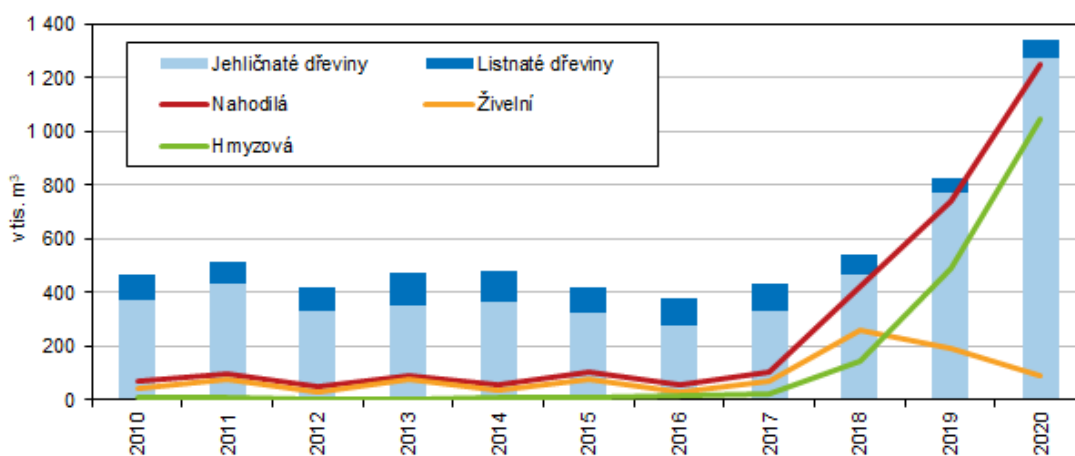
KOMENTÁŘ

za posledních 11 let. Nejvíce byl v těžbě zastoupen smrk (89,9 %). Z dalších druhů byla těžena např. borovice (2,4 %), dub (0,8 %) a buk (2,0 %).

Na celkové těžbě se v posledních letech podílí nejvíce **těžba nahodilá** (nahodilé těžby a kalamity všeho druhu (abiotické a biotické příčiny), vč. těžby souší, ojedinělých polomů, vývrátů, veškerých lapákových hmot položených za účelem zachycení kůrovců a těžba jedinců, ve kterých zimuje škodlivý hmyz), která v loňském roce dosáhla celorepublikově podílu 94,8 %.

Objem vytěženého dřeva v Ústeckém kraji od roku 2017 roste, přičemž v porovnání s rokem 2017 se těžba v roce 2020 více než ztrojnásobila (ze 431 tis. m³ v roce 2017 na 1 341 tis. m³ v roce 2020). Meziroční nárůst těžby v roce 2020 činil téměř 514 tis. m³. Důvodem je nárůst nahodilé těžby v posledních letech. Zatímco v období let 2010–2017 se v Ústeckém kraji podíl nahodilé těžby na celkové těžbě pohyboval do 25 %, v roce 2018 byl zaznamenán v našem kraji významný nárůst tohoto druhu těžby, a to na 78,3 % z celového objemu těžženého dřeva a nadále rostl. V loňském roce nahodilá těžba dosáhla podílu 93,0 % všeho vytěženého dřeva. V roce 2020 převládala v nahodilé těžbě těžba hmyzová (83,7 %), těžba živelní dosáhla podílu 7,3 %.

Těžba v Ústeckém kraji



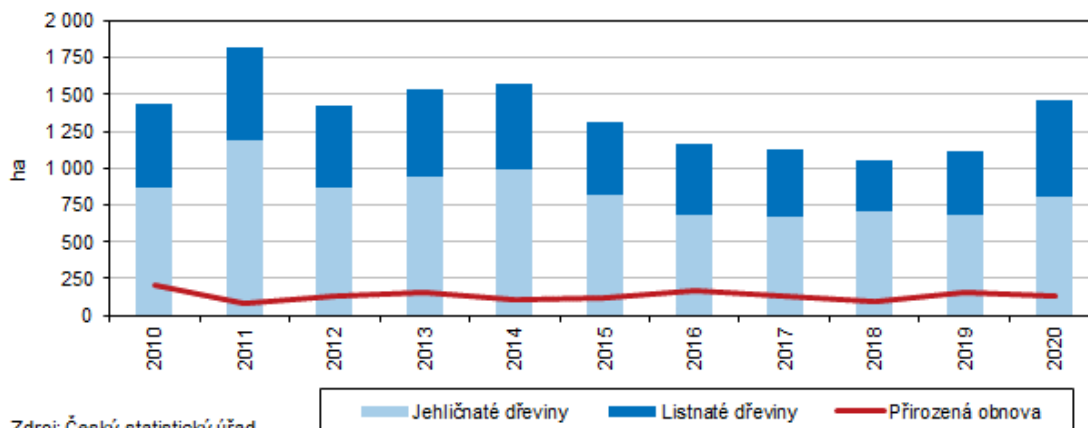
Zdroj: Český statistický úřad

V loňském roce bylo v Ústeckém kraji zalesněno (umělé zalesnění sítí a sadbou) 1 457 hektarů, kraj se tak podílel na celkové zalesněné ploše ČR 4,3 %. Zalesňováno bylo převážně jehličnany, plochy zalesněné těmito dřevinami tvořily 55,2 % (celorepublikově 48,7 %). V mezikrajovém srovnání patří Ústecký kraj na čtvrté místo co do podílu ploch zalesněných jehličnany. Největší podíl ploch jehličnany osázel Plzeňský kraj (63,2%), listnaté dřeviny dosáhly nejvyššího podílu na zalesnění v Moravskoslezském kraji (64,4 %).

KOMENTÁŘ

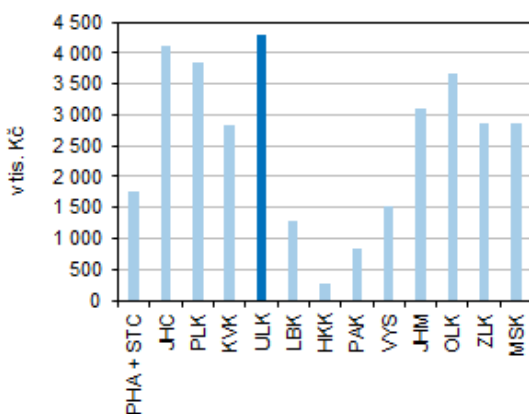
Při zalesňování byly v loňském roce v našem kraji využity nejvíce smrky (48,5 % zalesněných ploch) a buky (29,0 %), 7,1 % ploch bylo zalesněno duby a 2,4 % ploch bylo zalesněno borovicí. Na 130 hektarech byla využita přirozená obnova lesa.

Zalesňování a přirozená obnova lesa v Ústeckém kraji

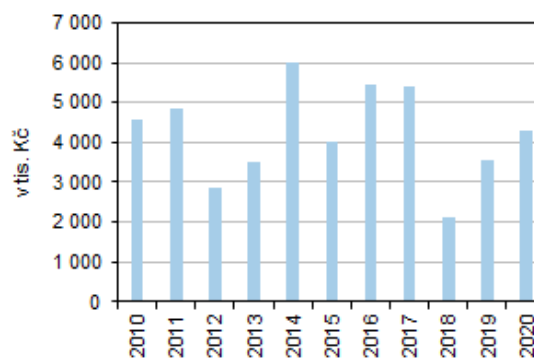


Prořezávky a probírky byly v roce 2020 v Ústeckém kraji provedeny na 1 440 hektarech resp. 487 hektarech. Chemicky ošetřeno bylo 2 057 hektarů, což je čtvrtá největší chemicky ošetřená plocha za posledních 10 let (1,3 % lesní půdy kraje), oproti předchozímu roku došlo k poklesu ošetřených ploch o 16,3 %.

Škody zvěří v roce 2020



Škody zvěří v Ústeckém kraji



Zdroj: Český statistický úřad

Škoda způsobená zvěří meziročně vzrostla. Zatímco v roce 2019 zvěř způsobila škodu 3,5 mil Kč, v loňském roce dosáhla způsobená škoda hodnoty 4,3 mil. Kč, tj. nárůst o 775 tis. Kč (21,9 %). Nárůst škod způsobené zvěří zaznamenali ve většině krajů ČR (vyjma hl. m. Prahy a Středočeského kraje, Královéhradeckého, Pardubického a Jihomoravského

KOMENTÁŘ

kraje). Škoda způsobená zvěří v Ústeckém kraji byla nejvyšší ze všech krajů a tvořila 12,9 % všech škod způsobených v ČR (33,3 mil. Kč).

Další aktuální údaje o lesnictví naleznete na stránkách ČSÚ v publikaci [Lesnictví](#)

Kontakt:

Bc. Iva Princová
Krajská správa ČSÚ v Ústí nad Labem
email: infoservisul@czso.cz
tel.: 472 706 106