

KOMENTÁŘ

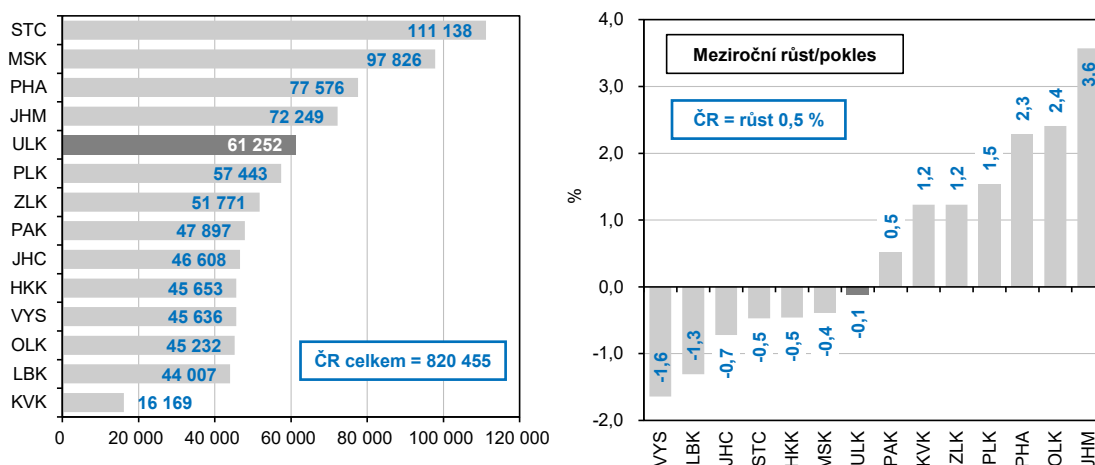
16. 3. 2023

Průmysl v Ústeckém kraji v roce 2022 (předběžné údaje)

V porovnání s rokem 2021 zaznamenaly v roce 2022 průmyslové podniky se 100 a více zaměstnanci v Ústeckém kraji nárůst průměrné měsíční mzdy, tržeb za prodej vlastních výrobků a služeb průmyslové povahy i produktivity práce. Naproti tomu mírně poklesl počet zaměstnanců.

V Ústeckém kraji sídlilo v roce 2022 celkem **167 velkých průmyslových podniků** (se 100 a více zaměstnanci), ve kterých pracovalo celkem **61 252 zaměstnanců**, proti roku 2021 došlo k mírnému poklesu počtu pracovníků o 74 osob, tj. o 0,1 %. Mírné snížení počtu pracovníků zaznamenali kromě Ústeckého kraje ještě v dalších 6 krajích, v ostatních krajích republiky se počet zaměstnanců zvýšil. Na celkovém počtu zaměstnaných v průmyslových podnicích České republiky se kraj podílel 7,5 %. Počtem podniků se v mezikrajovém srovnání řadil Ústecký kraj na pomyslnou šestou nejvyšší příčku, počtem zaměstnanců na pátou příčku. Nejvíce podniků mělo své sídlo v Jihomoravském kraji (254) a zaměstnávaly čtvrtý nejvyšší počet zaměstnanců v republice. Druhý v pořadí, co do počtu podniků (228) i počtu zaměstnanců, byl Moravskoslezský kraj. Nejvyšší počet zaměstnanců v republice pracoval v podnicích ve Středočeském kraji, počtem podniků se řadil na třetí místo (219). Čtvrtý nejvyšší počet podniků (216) s třetím nejvyšším počtem zaměstnanců v ČR se nacházel v Praze.

Průměrný evidenční počet zaměstnanců v roce 2022

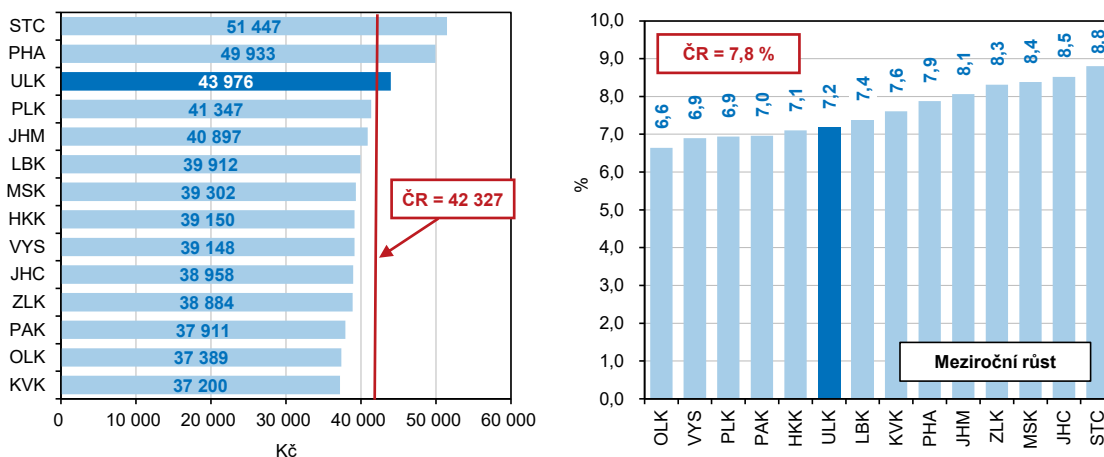


Průměrná hrubá měsíční mzda ve velkých průmyslových podnicích Ústeckého kraje dosáhla v roce 2022 výše **43 976 Kč** a proti roku 2021 se zvýšila o 2 946 Kč, tj. o 7,2 %, jednalo se o šestý nejnižší relativní nárůst mezi krají. Úroveň mezd v průmyslu v kraji byla třetí nejvyšší v České republice. Proti republikovému průměru byla mzda v Ústeckém kraji o 1 649 Kč vyšší

KOMENTÁŘ

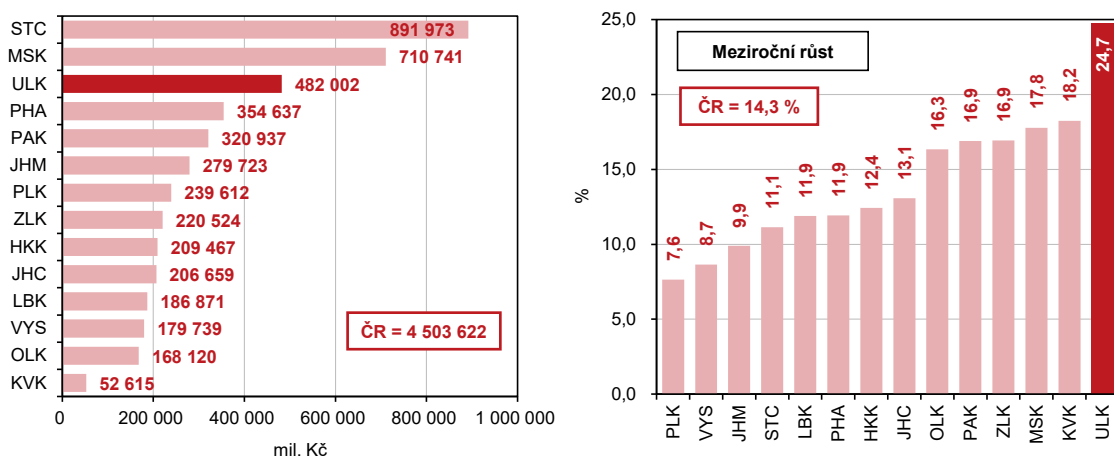
(o 3,9 %), proti kraji s nejvyšší vyplácenou mzdou v průmyslu (Středočeský kraj) však zaostávala o 7 471 Kč, tj. o 14,5 %.

Průměrná hrubá měsíční mzda v roce 2022



Tržby (bez DPH) za prodej vlastních výrobků a služeb průmyslové povahy dosáhly za loňský rok v Ústeckém kraji **482 mld. Kč** a svým objemem byly třetí nejvyšší v porovnání s ostatními kraji. Na celorepublikových tržbách se podílely 10,7 % – po Středočeském (19,8 %) a Moravskoslezském kraji (15,8 %). V porovnání s předchozím rokem vzrostly tržby v kraji o 95,5 mil. Kč, tj. o 24,7 %. K nárůstu došlo ve všech krajích republiky. Zvýšení v Ústeckém kraji bylo nejvyšší.

Tržby z prodeje vlastních výrobků a služeb průmyslové povahy v roce 2022

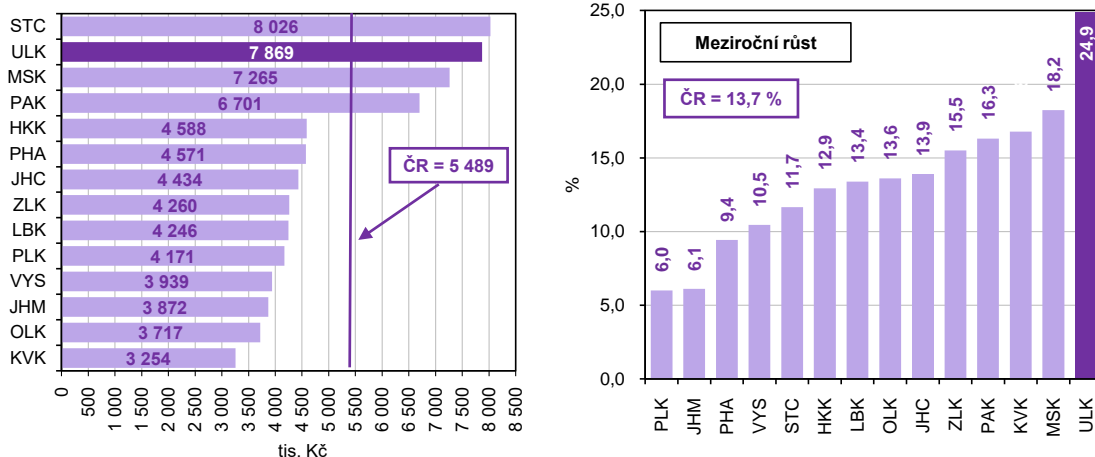


Produktivita práce, měřená objemem tržeb (bez DPH) za prodej vlastních výrobků a služeb průmyslové povahy na zaměstnance v běžných cenách, dosáhla v roce 2022 podle předběžných údajů v Ústeckém kraji hodnoty **7 869 tis. Kč** a byla druhá nejvyšší

KOMENTÁŘ

po Středočeském kraji. Průměr ČR překročila produktivita práce v Ústeckém kraji o 2 380 tis. Kč (o 43,4 %). V porovnání s rokem 2021 vzrostla produktivita práce v absolutní hodnotě v kraji o 1 567 tis. Kč na zaměstnance, tj. o 24,9 %.

Tržby z prodeje vlastních výrobků a služeb průmyslové povahy na zaměstnance v roce 2022



Kontakt:

Růžena Funková
Krajská správa ČSÚ v Ústí nad Labem
Tel.: 605 452 027
E-mail: ruzena.funkova@czso.cz