

KOMENTÁŘ

4. 5. 2022

Dopravní infrastruktura v Ústeckém kraji k 1. 1. 2022

K 1. lednu 2022 bylo podle údajů Ředitelství silnic a dálnic na území Ústeckého kraje 4 243 km silnic a dálnic, z toho 105 km připadalo na dálnice, silnice I. třídy tvořily 484 km, silnice II. třídy pokrývaly 901 km, nejvíce kilometrů bylo tvořeno silnicemi III. třídy – 2 753 km.

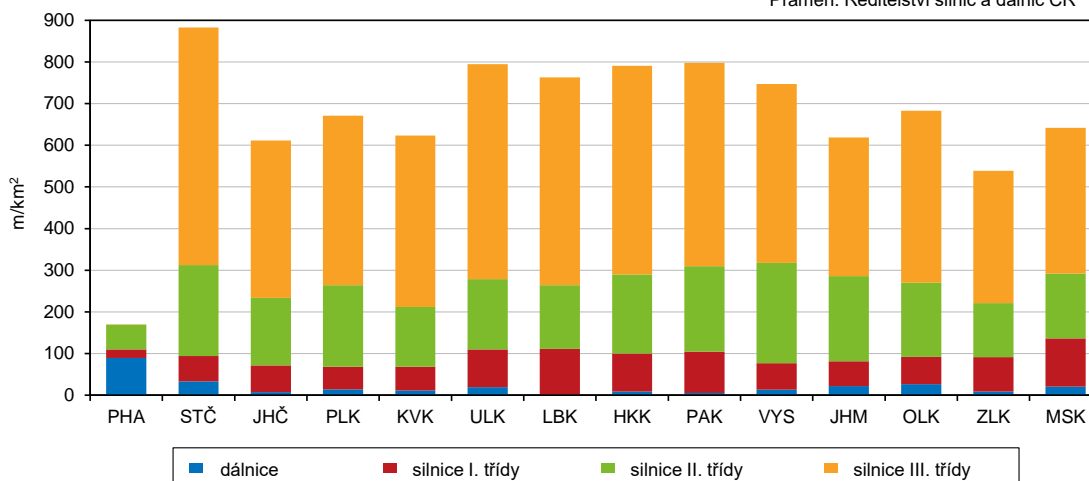
Celková délka silnic a dálnic v České republice pokrývala k 1. 1. 2022 celkem 55 838 km. Nejrozšířenější pozemní komunikací byly silnice III. třídy, které zaujímaly 34 060 km, tj. 61,0 % z celkové délky silnic a dálnic. Druhé nejrozšířenější byly silnice II. třídy (14 632 km, tj. 26,2 %), třetí nejrozšířenější byly silnice I. třídy s 5 800 kilometry (10,4 %). Dálnice představovaly pouze 2,4 % celkové délky silnic a dálnic a rozkládaly se na 1 346 km.

V mezikrajo­vém srovnání měl nejdelší silniční a dálniční síť Středočeský kraj, na republikové rozloze pozemních komunikací se podílel 17,3 %, druhý v pořadí byl Jihočeský kraj s podílem 11,0 %. Ústecký kraj zaujímal se 7,6 % šesté nejvyšší místo.

Z hlediska relativního ukazatele – hustoty silniční sítě, což je přepočet délky silnic a dálnic na rozlohu kraje, zaujímal Ústecký kraj hodnotou 794,7 m/km² třetí nejvyšší pozici po Středočeském a Pardubickém kraji. Naproti tomu nejmenší hustotu silnic a dálnic vykazuje hlavní město Praha.

Hustota silnic a dálnic na 1 kilometr čtvereční podle krajů k 1. 1. 2022

Pramen: Ředitelství silnic a dálnic ČR



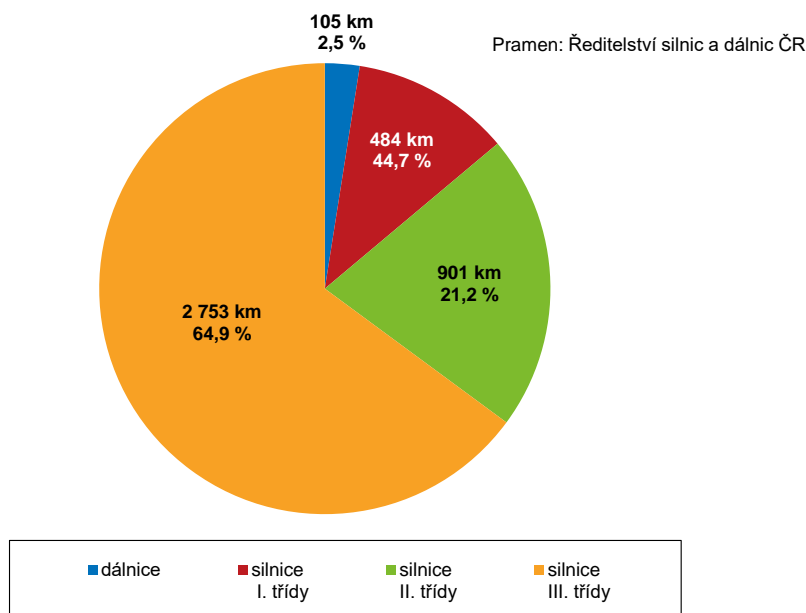
Dálniční a silniční síť v Ústeckém kraji dosáhla k 1. lednu 2022 celkové délky 4 243 km a byla šestá nejdelší mezi kraji. Z hlediska struktury zaujímaly nejvyšší podíl silnice III. třídy, a to 64,9 % (2 753 km), druhou nejrozšířenější komunikací byly silnice II. třídy s 21,2 % (901 km).

KOMENTÁŘ

Silnice I. třídy zaujímaly 11,4 % (484 km), dálnice se na celkové délce silnic a dálnic Ústeckého kraje podílely 2,5 % (105 km).

Nejdelší silniční a dálniční sítě disponovali v okresech Litoměřice a Louny (964 resp. 939 km). Nejvyšší podíl silnic III. třídy se na celkové délce silnic a dálnic regionu vyskytoval v okrese Litoměřice (67,8 %), následoval okres Teplice (67,5 %). Podíl silnic II. třídy byl nejvyšší v okresech Děčín a Louny (23,3 resp. 23,2 %). Z meziregionálního pohledu měl nejvyšší podíl silnic I. třídy okres Most (23,5 %). Podíl dálnic byl nejvyšší v okrese Ústí nad Labem (7,9 % z celkové délky dálniční a silniční sítě okresu). Komunikace dálničního typu se nevyskytovaly v okresech Děčín a Most.

Silniční síť v Ústeckém kraji k 1. 1. 2022



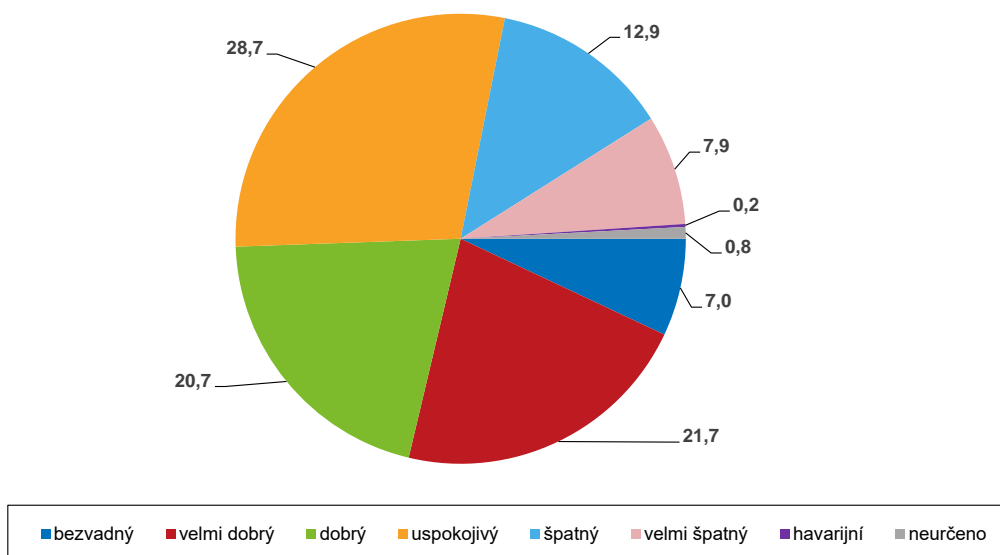
Z hlediska konstrukce vozovky silnic a dálnic převažovaly ve všech krajích plochy s litými živičnými materiály (asfalt), nejčastěji to byl živičný povrch střední, ve čtyřech krajích (Praha, Středočeský, Karlovarský a Moravskoslezský) se jednalo o živičný povrch těžký. V Jihomoravském kraji byl převažujícím krytem vozovky živičný lehký povrch. V Ústeckém kraji byl povrch silnic tvořen převážně živičným středním krytem (45,4 %), následoval živičný těžký povrch (41,4 %), 12,2 % silnic bylo pokryto živičným lehkým materiálem. V menší míře se na silnicích vyskytovaly i další různé povrchy, jako např. dlážděný, štěrkový, betonový.

Na ústeckých silnicích a dálnicích se k 1. 1. 2022 nacházelo **1 428 mostů** o celkové délce 51 075 metrů. Nejvíce mostů bylo v okrese Litoměřice (240), naproti tomu nejméně mostů se nacházelo na okrese Most (132). **Dle stavu nosné konstrukce nebo spodní stavby** (bere se v úvahu horší stav) rozeznáváme u mostů škálu 7 stavů – od bezvadného, přes velmi dobrý, dobrý, uspokojivý, špatný, velmi špatný až po havarijní.

KOMENTÁŘ

Mosty podle stavu nosné konstrukce nebo spodní stavby v Ústeckém kraji k 1. 1. 2022

Pramen: Ředitelství silnic a dálnic ČR

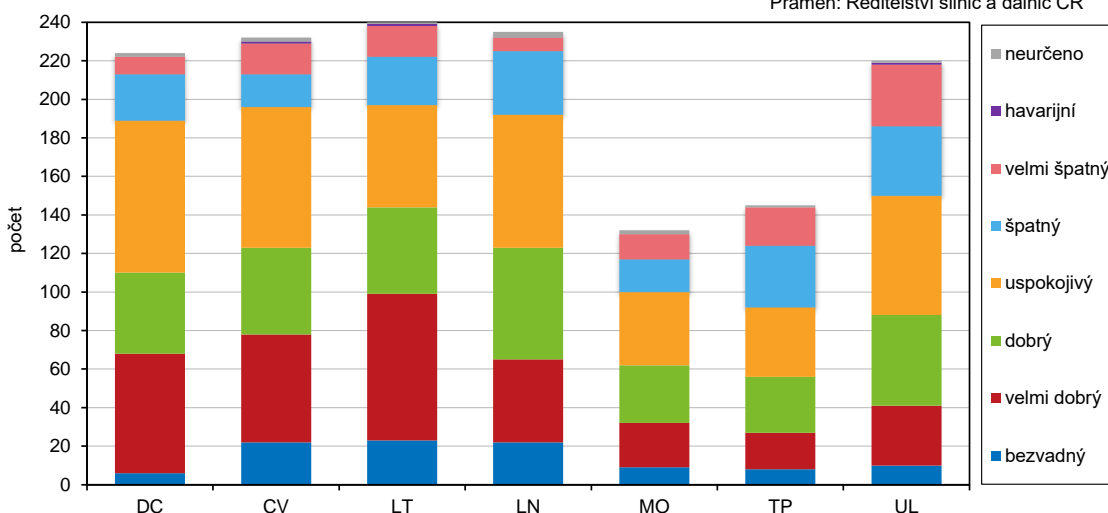


Z celkového počtu mostů jich bylo v Ústeckém kraji 100 bezvadných a tvořily 7,0 %. Z pohledu okresů bylo nejvíce mostů v bezvadném stavu v okrese Litoměřice (23, tj. 9,6 %) a v okresech Chomutov a Louny (shodně 22 mostů s podílem 9,5 resp. 9,4 % z celkového počtu mostů regionu). Naproti tomu v havarijním stavu byly v kraji 3 mosty (0,2 %) – po jednom v okresech Chomutov, Litoměřice a Ústí nad Labem. Ve velmi špatném stavu bylo v kraji celkem 113 mostů (7,9 %). Nejvíce se jich nacházelo v okrese Ústí nad Labem – 32 (14,5 %) a v okrese Teplice 20 mostů (13,8 %).

KOMENTÁŘ

Počet mostů podle okresů a stavu nosné konstrukce nebo spodní stavby k 1. 1. 2022

Pramen: Ředitelství silnic a dálnic ČR



Na začátku ledna 2022 se v Ústeckém kraji nacházelo celkem **265 železničních přejezdů**, z toho 15 křížilo silnice I. třídy, 73 silnice II. třídy a 177 se jich nacházelo na silnicích III. třídy. Nejvíce železničních přejezdů se nacházelo v okrese Louny a Litoměřice (67 resp. 65). Nejméně přejezdů bylo na okresech Most a Ústí nad Labem (12 resp. 13). Na silnicích I. třídy bylo nejvíce přejezdů evidováno v okrese Děčín (7), žádný železniční přejezd se u této kategorie silnic nenacházel v okrese Teplice. Na silnicích II. třídy bylo nejvíce přejezdů v okresech Louny a Děčín (22 resp. 21), nejméně v okrese Most (2). Na silnicích III. třídy evidovali nejvíce přejezdů v okresech Litoměřice a Louny (50 resp. 44), nejméně pak v okrese Ústí nad Labem (5). Dálnice na území Ústeckého kraje nekřížil žádný železniční přejezd.

Na území kraje bylo k 1. 1. 2022 evidováno celkem **406 podjezdů**, z toho 20 % se jich nacházelo na ústeckých dálnicích, 30 % na silnicích I. třídy, 17 % na silnicích II. třídy a nejvyšší podíl (33 %) podjezdů byl na silnicích III. třídy. Z vnitroregionálního pohledu bylo nejvíce podjezdů v okresech Chomutov a Ústí nad Labem (84 resp. 80). Nejméně jich bylo zaznamenáno v okrese Děčín (26).

Provozní **délka železničních tratí** se dlouhodobě téměř nemění. Podle stavu ke konci roku 2020, kdy máme k dispozici údaje, dosáhla za celou ČR 9 542 km. V Ústeckém kraji představovala celková provozní délka železničních tratí 1 025 km a byla druhá nejvyšší po Středočeském kraji (1 297 km). Na republikové délce železničních tratí se Ústecký kraj podílel 10,7 %. Hustota železniční sítě za celou Českou republiku představovala 121 m na km² rozlohy republiky. Nej hustší železniční síť má hlavní město Praha (489 m/km²), druhá nejvyšší hustota železniční sítě se nacházela v našem kraji a představovala 192,1 m/km².

Vodní cesty slouží v České republice převážně k dopravě osobními loděmi a sportovní plavbě. Celková délka splavných vodních cest pro pravidelnou dopravu činila v ČR k 31. 12. 2020

KOMENTÁŘ

celkem 726 km. Délka splavných vodních cest v Ústeckém kraji je od roku 2009, kdy máme k dispozici údaje, neměnná a dosahuje 99 km. V mezikrajovém srovnání představuje třetí nejvyšší hodnotu. Nejdelší splavné vodní cesty vykazuje Středočeský kraj (237 km), následuje Jihočeský kraj se 145 km. Na opačném konci žebříčku se umístil Olomoucký kraj, který disponuje 2 km splavných vodních toků, druhé a třetí nejnižší místo obsadily ke konci roku 2020 Karlovarský a Moravskoslezský kraj (shodně 6 km).

Metodické vysvětlivky:

Dálnice jsou pozemní komunikace určené pro rychlou dálkovou a mezistátní dopravu silničními motorovými vozidly a budované bez úrovnových křížení. Dálnice je přístupná pouze silničním motorovým vozidlům, jejichž nejvyšší povolená rychlost není nižší, než stanoví zvláštní předpis. Podle svého určení a dopravního významu se rozdělují na dálnice I. a II. třídy.

Silnice je veřejně přístupná pozemní komunikace určená k užití silničními a jinými vozidly a chodci, tvoří silniční síť. Podle svého určení a dopravního významu se člení na silnice I., II. a III. třídy (vč. úseků ve městech a obcích zařazených do silniční sítě).

Provozní délka **železničních tratí** je délka průběžných kolejí. Nezapočítávají se do ní ostatní dopravní a manipulační koleje.

Celková délka splavných **vodních cest** zahrnuje rovněž cesty na nádržích a jezerech třídy 0 a bez klasifikace, sloužící převážně k dopravě osobními loděmi a sportovní plavbě.

Kontakt:

Růžena Funková
Krajská správa ČSÚ v Ústí nad Labem
Tel.: 605 452 027
E-mail: ruzena.funkova@czso.cz

Další informace týkající se silniční infrastruktury najdete na [Portálu ŘSD](#). Data o železniční síti přebírá ČSÚ ze [Správy železnic](#) a data o vodních cestách ze [Státní plavební správy](#).