

## KOMENTÁŘ

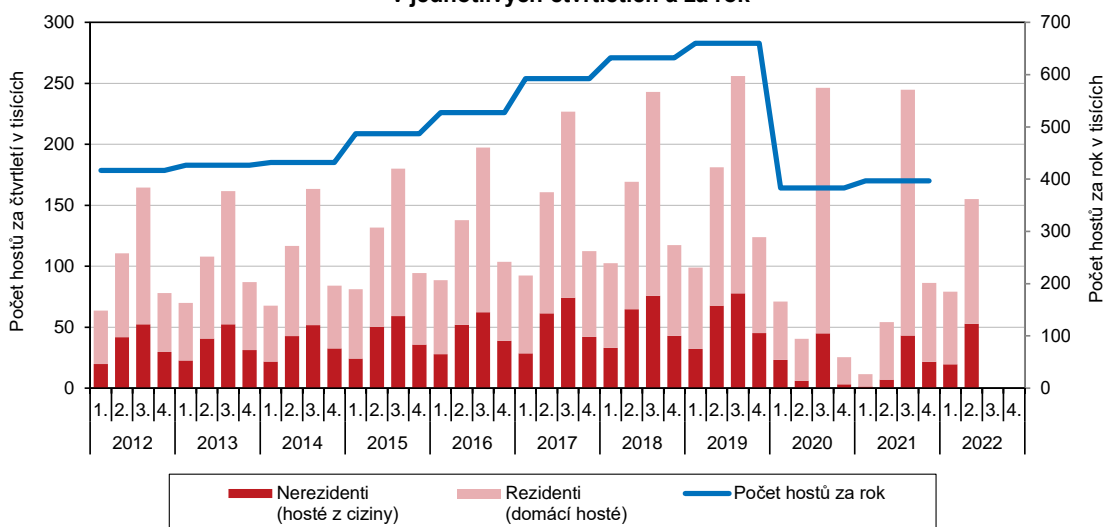
9- 8. 2022

### Cestovní ruch v Ústeckém kraji ve 2. čtvrtletí 2022 (předběžné údaje)

Za druhé čtvrtletí letošního roku vzrostl v Ústeckém kraji meziročně počet hostů o 186,0 % a počet přenocování se zvýšil o 160,1 %. I přes tento nárůst byl celkový počet návštěvníků o 14,4 % nižší ve srovnání s předcovidovým 2. čtvrtletím 2019, nižší byl i počet přenocování, a to o 14,0 %.

Hromadná ubytovací zařízení v Ústeckém kraji navštívilo ve 2. čtvrtletí 2022 celkem 155 039 hostů, v tom 52 780 cizinců a 102 259 domácích hostů. Celkový počet hostů v Ústeckém kraji byl v mezikrajovém srovnání druhý nejnižší po Pardubickém kraji. Počet domácích návštěvníků byl v Ústeckém kraji nejnižší ze všech krajů. Zahraničních hostů byl v mezikrajovém srovnání sedmý nejnižší počet.

Hosté v hromadných ubytovacích zařízeních Ústeckého kraje v jednotlivých čtvrtletích a za rok

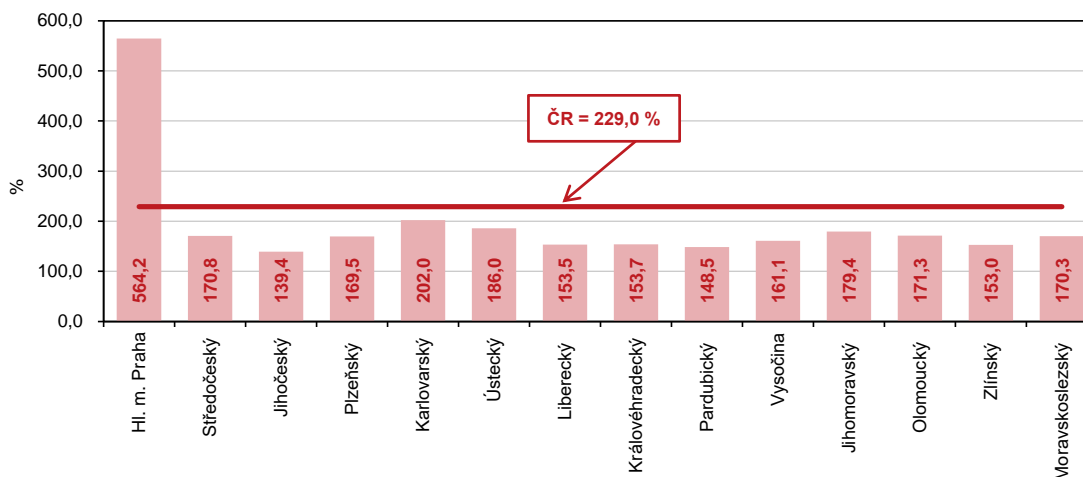


Návštěvnost domácích hostů v Ústeckém kraji se meziročně zvýšila o 116,7 %, u zahraničních návštěvníků se jednalo o 651,1% nárůst. Přesto však počty domácích ani zahraničních návštěvníků nedosáhly úrovně před pandemií – domácí hosté představovali 90,1 % a zahraniční návštěvníci pouze 78,0 % z počtu hostů druhého čtvrtletí roku 2019. Nárůst hostů celkem i domácích a zahraničních návštěvníků zaznamenaly všechny kraje. Nejvíce meziročně vzrostl celkový počet i počet domácích a zahraničních hostů v Praze. Nárůst celkového počtu hostů i zahraničních návštěvníků byl v Ústeckém třetí nejvyšší, meziroční navýšení domácích hostů bylo naopak třetí nejnižší mezi kraji.

## KOMENTÁŘ

Ústecký kraj se na celkovém počtu hostů České republiky podílel 3,1 %, po Pardubickém kraji se jednalo o druhou nejnižší příčku. Do Prahy, která je trvale nejnavštěvovanějším krajem, se ve druhém čtvrtletí letošního roku přijelo podívat 32,0 % všech návštěvníků ČR. Druhým nejnavštěvovanějším krajem byl Jihomoravský kraj (10,6 %).

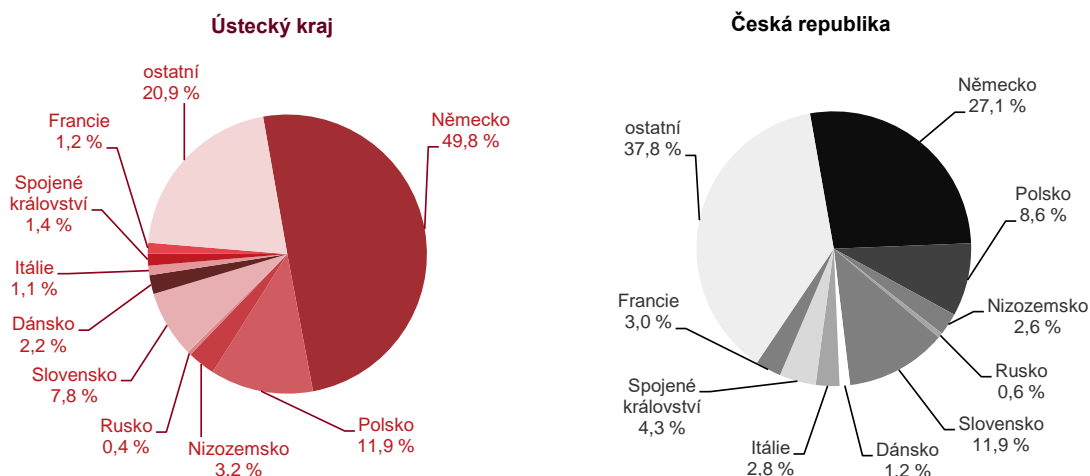
**Meziroční růst počtu hostů v hromadných ubytovacích zařízeních  
mezi 2. Q. 2021 a 2. Q. 2022**



**Ve struktuře hostů Ústeckého kraje** převažovali z 66,0 % domácí hosté. Téměř polovinu z celkového počtu zahraničních návštěvníků kraje tvořili tradičně hosté z Německa (49,8 %). Druzí v pořadí byli hosté z Polska (11,9 %), třetí nejpočetnější skupinu tvořili návštěvníci ze Slovenska (7,8 %). Převaha domácích hostů byla i **v celé ČR** (61,8 %). Pořadí návštěvnosti zemí na prvním místě bylo za Českou republiku stejné jako v Ústeckém kraji – z Německa přijelo 27,1 % hostů, druzí v pořadí – návštěvníci ze Slovenska se na zahraniční klientele České republiky podíleli 11,9 %. Třetí pořadí zaujímali hosté z Polska (8,6 %).

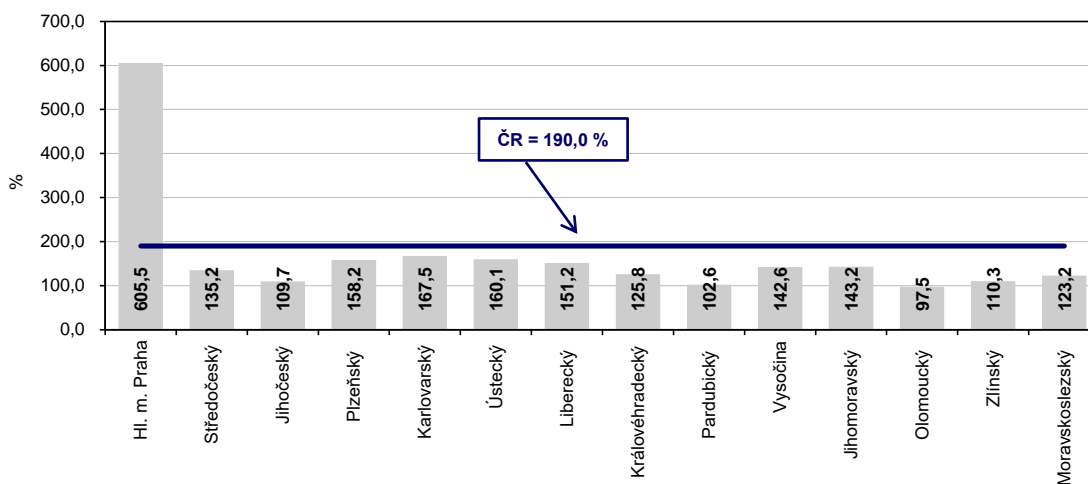
## KOMENTÁŘ

### Nerezidenti v hromadných ubytovacích zařízeních podle zemí ve 2. čtvrtletí 2022



Hosté, kteří ve 2. čtvrtletí letošního roku navštívili Ústecký kraj, zde přenocovali celkem **379 886 nocí**, což v porovnání se stejným obdobím roku 2021 představovalo růst o 160,1 %. Nerezidenti (hosté ze zahraničí) v kraji strávili celkem 122 734 nocí (meziroční růst o 567,7 %), rezidenti neboli domácí hosté přenocovali v hromadných ubytovacích zařízeních celkem 257 152 nocí, meziročně u nich došlo k nárůstu o 101,4 %. Celkový počet přenocování meziročně vzrostl ve všech krajích, z toho nejvýrazněji v hlavním městě Praze.

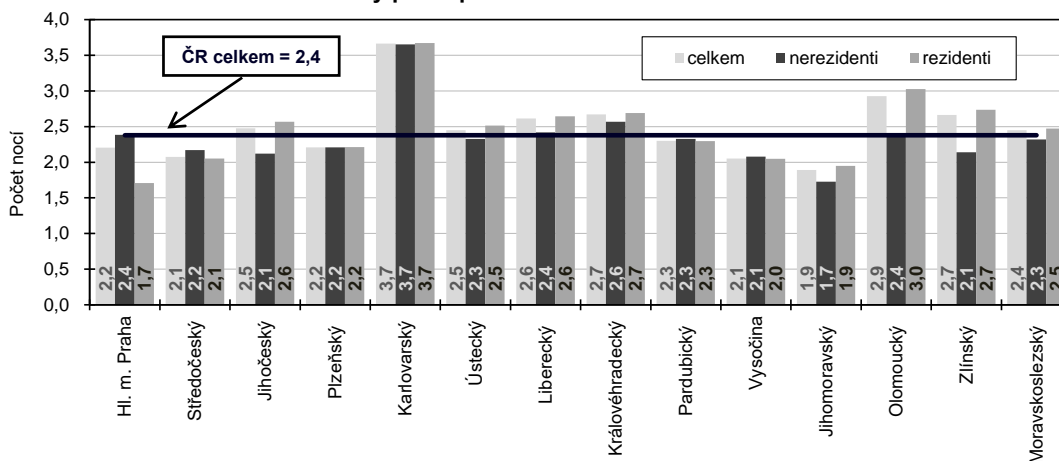
### Meziroční růst počtu přenocování hostů v hromadných ubytovacích zařízeních mezi 2. Q. 2021 a 2. Q. 2022



Ve sledovaných zařízeních Ústeckého kraje dosáhla **průměrná doba pobytu** ve 2. čtvrtletí letošního roku **2,5 noci**. Rezidenti zde strávili v průměru 2,5 noci, cizinci se ubytovali v průměru na 2,3 noci.

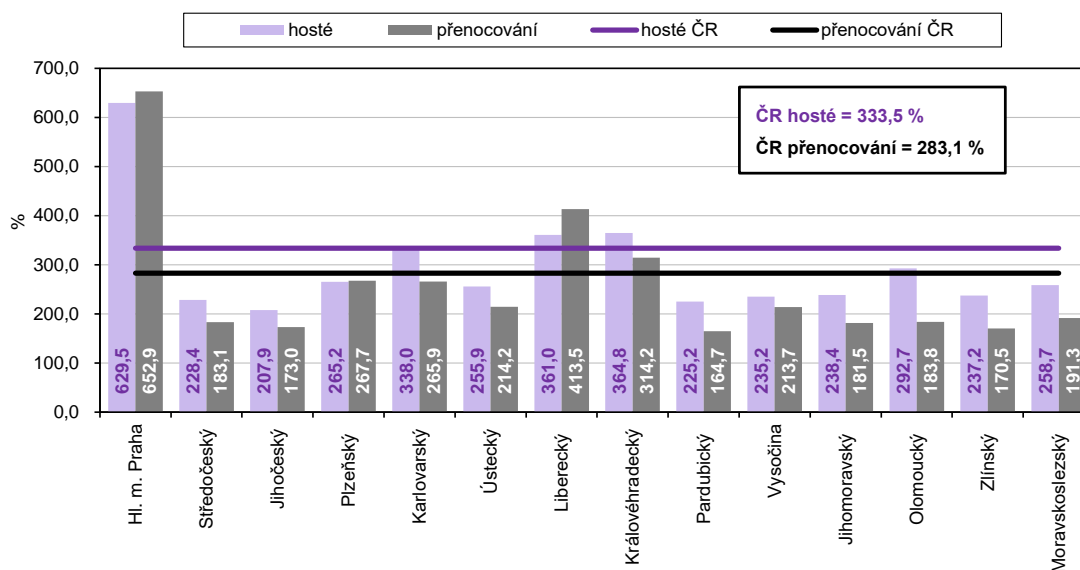
## KOMENTÁŘ

Průměrný počet přenocování hostů ve 2. čtvrtletí 2022



Za celé 1. pololetí letošního roku navštívilo Ústecký kraj celkem **234 134 hostů** a přenocovali zde **594 124 noci**. Počet návštěvníků se proti prvnímu pololetí loňského roku zvýšil o 255,9 %, nárůst u zahraničních návštěvníků představoval 768,8 %, u domácích hostů 181,5 %. Celkový počet přenocování v kraji rovněž meziročně vzrostl, a to o 214,2 %, z toho u hostů ze zahraničí o 627,6 % a u domácích o 153,9 %. Návštěvnost hromadných ubytovacích zařízení v uplynulém období letošního roku byla výrazně ovlivněna různým stupněm opatření proti covidu v roce 2021.

Meziroční růst počtu hostů a počtu přenocování v hromadných ubytovacích zařízeních mezi 1. pololetím 2021 a 1. pololetím 2022



## KOMENTÁŘ

Počet ubytovaných hostů i počet přenocování byl meziročně vyšší ve všech krajích, nejvyšší regionální nárůst vidíme v Praze – více než 7 krát. Nárůst počtu hostů v Ústeckém kraji byl v regionálním srovnání sedmý nejnižší, růst počtu přenocování byl šestý nejvyšší.

### Poznámka:

Do celkových výsledků návštěvnosti jsou započítány údaje týkající se ukrajinských státních příslušníků, kteří si ubytování hradili sami. Vzhledem k válečnému konfliktu na Ukrajině však nebylo ve všech případech možné na straně provozovatelů ubytovacích zařízení rozlišit, zda jde o turistu či uprchlíka. Do počtu návštěvníků tak mohly být započítány i osoby, které nelze objektivně považovat za účastníka cestovního ruchu dle mezinárodních doporučení.

### Kontakt:

Růžena Funková  
Krajská správa ČSÚ v Ústí nad Labem  
Tel.: 605 452 027  
E-mail: ruzena.funkova@czso.cz