

## KOMENTÁŘ

9. ledna 2023

### Nezaměstnanost v Ústeckém kraji k 31. 12. 2022

Nezaměstnanost v Ústeckém kraji v prosinci 2022 meziměsíčně vzrostla na hodnotu **5,54 %**. Vzrostla nezaměstnanost mužů i žen. Nárůst nezaměstnanosti u obou pohlaví jsme zaznamenali i ve všech okresech kraje.

K 31. 12. 2022 dosáhl podíl nezaměstnaných v Ústeckém kraji **hodnoty 5,54 %**, meziměsíčně došlo k nárůstu o 0,28 procentního bodu (p. b.). Oproti prosinci roku 2021 byla nezaměstnanost ve dvanáctém měsíci loňského roku vyšší o 0,46 p. b., v porovnání s lednem 2022 byla nezaměstnanost v uplynulém měsíci vyšší o 0,26 p. b. Nezaměstnanost mužů se meziměsíčně zvýšila o 0,30 p. b. na 4,70 %, nezaměstnanost žen vzrostla o 0,25 p. b. na 6,43 %. Ústecký kraj se dlouhodobě potýká s nejvyšší nezaměstnaností žen v celé ČR a od ledna 2022 i s nejvyšší celkovou nezaměstnaností.

#### Neumístění uchazeči o zaměstnání a volná pracovní místa k 31. prosinci 2022

Pramen: Ministerstvo práce a sociálních věcí, evidence úřadů práce

	Evidovaní uchazeči o zaměstnání		Volná pracovní místa hlášená úřadům práce	Uchazeči na 1 volné pracovní místo	Podíl nezaměstnaných osob (v %) <sup>1)</sup>		
	celkem	z toho dosažitelní ve věku 15-64 let			celkem	ženy	muži
Česká republika	271 803	247 793	288 647	0,94	3,72	4,10	3,37
Ústecký kraj	30 740	28 158	12 700	2,42	5,54	6,43	4,70
v tom okresy:							
Děčín	4 633	4 279	1 208	3,84	5,44	6,17	4,76
Chomutov	5 341	5 037	4 130	1,29	6,37	7,46	5,34
Litoměřice	3 152	2 911	1 362	2,31	3,95	4,66	3,28
Louny	3 607	3 200	1 382	2,61	5,89	6,65	5,17
Most	5 082	4 639	1 180	4,31	6,76	8,09	5,49
Teplice	4 128	3 752	2 274	1,82	4,70	5,62	3,83
Ústí nad Labem	4 797	4 340	1 164	4,12	5,87	6,54	5,23

<sup>1)</sup> podíl nezaměstnaných osob = počet dosažitelných uchazečů o zaměstnání ve věku 15-64 let / počet obyvatel ve věku 15-64 let v %

Z vnitroregionálního pohledu podíl nezaměstnaných při porovnání s listopadem roku 2022 vzrostl ve všech okresech Ústeckého kraje, nejvíce v okrese Litoměřice (o 0,49 p. b.). Naproti tomu nejméně se zvýšila nezaměstnanost v okrese Most a Ústí nad Labem (o 0,12 resp. 0,13 p. b.). Z pohledu jednotlivých pohlaví došlo k nejvyššímu nárůstu nezaměstnanosti žen v okrese Litoměřice (o 0,49 p. b.), u mužů se nezaměstnanost nejvíce zvýšila v okrese Děčín a Litoměřice (o 0,50 resp. 0,49 p. b.). Nejmenší nárůst nezaměstnanosti žen zaznamenali v prosinci v Ústí nad Labem (o 0,07 p. b.), nezaměstnanost mužů meziměsíčně nejméně vzrostla v okrese Most (o 0,06 p. b.).

## KOMENTÁŘ

V meziokresním srovnání nezaměstnanosti se v rámci celé ČR umísťuje většina okresů Ústeckého kraje pravidelně na posledních příčkách. Výjimkou je okres Litoměřice, který v prosinci dosáhl na 51. místo (ze 77. pozic). Ostatní okresy se umístily na 63. místě a dále. Nejhůře se umístil okres Most, který byl se svou nezaměstnaností 6,76 % třetím nejhorším okresem v ČR. V prosinci vzrostla nezaměstnanost ve všech okresech ČR vyjma okresu Praha-západ, kde zaznamenali mírný pokles (o 0,01 p. b.). K nejvýraznějšímu nárůstu nezaměstnanosti došlo v okrese Jeseník (o 1,24 p. b.). Nejnižší nezaměstnanost byla vykázána v okrese Praha-východ (1,55 %), nejvyšší opět v okrese Karviná (8,34 %).

Meziměsíčně nezaměstnanost vzrostla ve všech krajích ČR, nejvíce v Kraji Vysočina a v Jihočeském kraji (o 0,39 resp. 0,34 p. b.). Nejnižší nárůst zaznamenali v hl. m. Praze (o 0,01 p. b.). Dlouhodobě nejnižší nezaměstnanost je v Pardubickém kraji, kde bylo v prosinci opět dosaženo nejnižších hodnot celkové nezaměstnanosti (2,86 %). Nezaměstnanost žen byla nejnižší ve Zlínském kraji (3,06 %), nezaměstnanost mužů byla nejnižší v hl. m. Praze (2,57 %). Nejvyšší celkové nezaměstnanosti bylo dosaženo v Ústeckém kraji (5,54 %). Nejvyšší nezaměstnanost mužů byla v prosinci zjištěna v Moravskoslezském kraji (5,02 %), nejvyšší podíl nezaměstnaných žen je dlouhodobě v Ústeckém kraji (v prosinci činil 6,43 %).

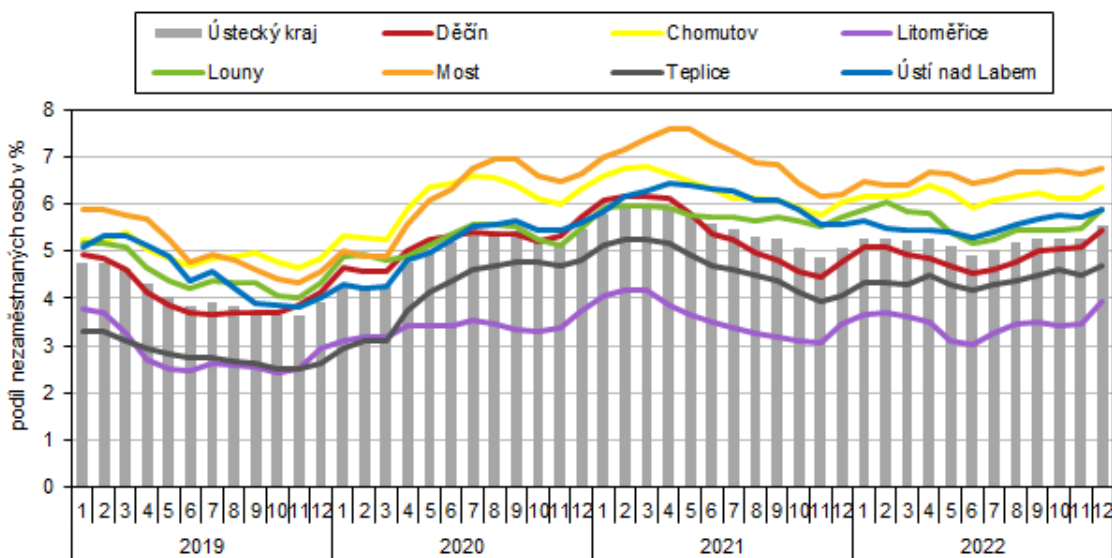
K 31. prosinci 2022 registrovaly úřady práce na území Ústeckého kraje celkem 30 740 neumístěných uchazečů o zaměstnání, přičemž dosažitelných uchazečů ve věku 15–64 let, kteří mohli bezprostředně nastoupit do zaměstnání při nabídce vhodného pracovního místa, bylo 28 158 (91,6 % evidovaných uchazečů). V průběhu měsíce se počet osob bez práce v kraji zvýšil o 1 379. Nárůst byl zaznamenán ve všech okresech kraje, nejvíce se jejich počet zvýšil v okrese Litoměřice (o 366 osob). Na úřadech práce bylo v kraji v prosinci nově zaregistrováno celkem 4 003 osob (proti listopadu se tento počet zvýšil o 199 osob), z jejich evidence naopak odešlo 2 624 uchazečů.

Z pohledu věkové struktury uchazečů o zaměstnání převažovaly v prosinci 2022 v Ústeckém kraji nadále osoby ve věku 55–59 let (13,3 % uchazečů), druhou nejpočetnější skupinou byly osoby ve věku 45–49 let (11,3 %). Mezi nezaměstnanými bylo i 574 osob ve věku 65 a více let (1,9 %). Průměrný věk nezaměstnaných se meziměsíčně zvýšil o 0,2 na 42,4 roku. Nejvíce uchazečů o zaměstnání tvořili uchazeči se základním vzděláním a uchazeči se středním odborným vzděláním s výučním listem (34,2 resp. 27,2 %).

Počet volných pracovních míst v průběhu měsíce prosince poklesl na 12 700 (tj. o 267 míst méně než tomu bylo na konci listopadu); na jedno volné pracovní místo připadalo 2,42 uchazeče o zaměstnání. Nejprůběžnější poměr mezi uchazeči a volnými místy vykázal v rámci Ústeckého kraje okres Chomutov (1,29 uchazeče na jedno volné pracovní místo). Nejhorší situace byla v okresech Most a Ústí nad Labem, kde na 1 volné pracovní místo připadalo 4,31 resp. 4,12 uchazečů.

## KOMENTÁŘ

Podíl nezaměstnaných osob v Ústeckém kraji a jeho okresech (stav ke konci měsíce)\*



\* podíl dosažitelných uchazečů o zaměstnání ve věku 15–64 let na obyvatelstvu stejného věku

Pramen: MPSV

Další aktuální údaje o nezaměstnanosti jsou k dispozici na [Integrovaném portálu MPSV](#).

### Kontakt:

Ing. Iva Princová  
Krajská správa ČSÚ v Ústí nad Labem  
Tel.: 472 706 106  
Mob.: 797 874 132  
E-mail: [infoservisul@czso.cz](mailto:infoservisul@czso.cz)