

KOMENTÁŘ

9. prosince 2022

Nezaměstnanost v Ústeckém kraji k 30. 11. 2022

Nezaměstnanost v Ústeckém kraji v listopadu 2022 meziměsíčně mírně poklesla na hodnotu 5,26 %. Příčinou byl pokles nezaměstnanosti žen. Nezaměstnanost mužů se naproti tomu meziměsíčně zvýšila. V jednotlivých okresech kraje se celková nezaměstnanost vyvíjela různě. Z pohledu jednotlivých pohlaví se nezaměstnanost žen v jednotlivých okresech kraje snížila, nezaměstnanost mužů vyjma jednoho okresu vzrostla.

K 30. 11. 2022 dosáhl podíl nezaměstnaných v Ústeckém kraji hodnoty 5,26 %, meziměsíčně došlo k poklesu o 0,01 procentního bodu (p. b.). Oproti listopadu loňského roku byla nezaměstnanost v jedenáctém měsíci letošního roku vyšší o 0,38 p. b., v porovnání s lednem 2022 byla nezaměstnanost v uplynulém měsíci nižší o 0,02 p. b. Z pohledu jednotlivých pohlaví nezaměstnanost meziměsíčně poklesla pouze u žen, a to o 0,09 p. b. na 6,18 %. Nezaměstnanost mužů naproti tomu vzrostla o 0,06 p. b. na 4,40 %. Ústecký kraj se tak dlouhodobě potýká s nejvyšší nezaměstnaností žen v celé ČR a od ledna letošního roku i s nejvyšší celkovou nezaměstnaností.

Neumístění uchazeči o zaměstnání a volná pracovní místa k 30. listopadu 2022

Pramen: Ministerstvo práce a sociálních věcí, evidence úřadů práce

	Evidovaní uchazeči o zaměstnání		Volná pracovní místa hlášená úřadům práce	Uchazeči na 1 volné pracovní místo	Podíl nezaměstnaných osob (v %) ¹⁾		
	celkem	z toho dosažitelní ve věku 15-64 let			celkem	ženy	muži
Česká republika	257 187	232 720	291 970	0,88	3,50	3,97	3,04
Ústecký kraj	29 361	26 750	12 967	2,26	5,26	6,18	4,40
v tom okresy:							
Děčín	4 364	3 987	1 324	3,30	5,07	5,94	4,26
Chomutov	5 155	4 840	4 078	1,26	6,12	7,21	5,10
Litoměřice	2 786	2 552	1 402	1,99	3,46	4,17	2,79
Louny	3 379	2 980	1 429	2,36	5,48	6,28	4,73
Most	5 011	4 557	1 229	4,08	6,64	7,90	5,43
Teplice	3 950	3 588	2 312	1,71	4,50	5,43	3,62
Ústí nad Labem	4 716	4 246	1 193	3,95	5,74	6,47	5,04

¹⁾ podíl nezaměstnaných osob = počet dosažitelných uchazečů o zaměstnání ve věku 15-64 let / počet obyvatel ve věku 15-64 let v %

Z vnitroregionálního pohledu podíl nezaměstnaných při porovnání s říjnem letošního roku poklesl ve čtyřech okresech Ústeckého kraje, nejvíce v okrese Teplice a Most (o 0,09 resp. 0,07 p. b.). Naproti tomu nejméně se snížila nezaměstnanost v okrese Chomutov (o 0,01 p. b.). Nárůst nezaměstnanosti jsme zaznamenali ve třech okresech, nejvíce v okrese Louny

KOMENTÁŘ

a Litoměřice (o 0,06 resp. 0,05 p. b.). O 0,01 p. b. vzrostla nezaměstnanost v okrese Děčín. Z pohledu jednotlivých pohlaví došlo ve všech okresech Ústeckého kraje ke snížení nezaměstnanosti žen, a to nejvíce v okrese Most a Teplice (o 0,15 resp. 0,14 p. b.). Naproti tomu se nezaměstnanost mužů zvýšila ve většině okresů vyjma okresu Teplice, kde byl zaznamenán pokles o 0,05 p. b. Nejvíce nezaměstnanost mužů vzrostla v okrese Louny, a to o 0,20 p. b.

V meziokresním srovnání nezaměstnanosti se v rámci celé ČR umísťuje většina okresů Ústeckého kraje pravidelně na posledních příčkách. Výjimkou je okres Litoměřice, který v listopadu dosáhl na 51. místo (ze 77. pozic). Ostatní okresy se umístily na 63. místě a dále. Nejhuře se umístil okres Most, který byl se svou nezaměstnaností 6,64 % druhým nejhorším okresem v ČR. V listopadu vzrostla nezaměstnanost v 46 okresech ČR, ve 4 okresech stagnovala a 27 okresů zaznamenalo její snížení. Nejnižší nezaměstnanost byla vykázána v okrese Praha-východ (1,48 %), nejvyšší opět v okrese Karviná (8,14 %). K nejvýraznějšímu nárůstu nezaměstnanosti došlo v okrese Jeseník (o 0,44 p. b.), nejvíce poklesla nezaměstnanost v okrese Tachov (o 0,10 p. b.).

Meziměsíčně nezaměstnanost ve čtyřech krajích ČR poklesla, nejvíce v hl. m. Praze a Středočeském kraji (o 0,04 resp. 0,03 p. b.). Ostatní kraje zaznamenali její zvýšení. Nejvíce nezaměstnanost vzrostla v Královéhradeckém kraji, a to o 0,07 p. b. Dlouhodobě nejnižší nezaměstnanost je v Pardubickém kraji, kde bylo v listopadu opět dosaženo nejnižších hodnot nezaměstnanosti jak celkově (2,54 %), tak i u mužů (2,15 %). Nezaměstnanost žen byla nejnižší ve Zlínském kraji (2,93 %). Nejvyšší celkové nezaměstnanosti bylo dosaženo v Ústeckém kraji (5,26 %). Nejvyšší nezaměstnanost mužů byla v listopadu v Moravskoslezském kraji (4,64 %), nejvyšší podíl nezaměstnaných žen je dlouhodobě v Ústeckém kraji (v listopadu činil 6,18 %).

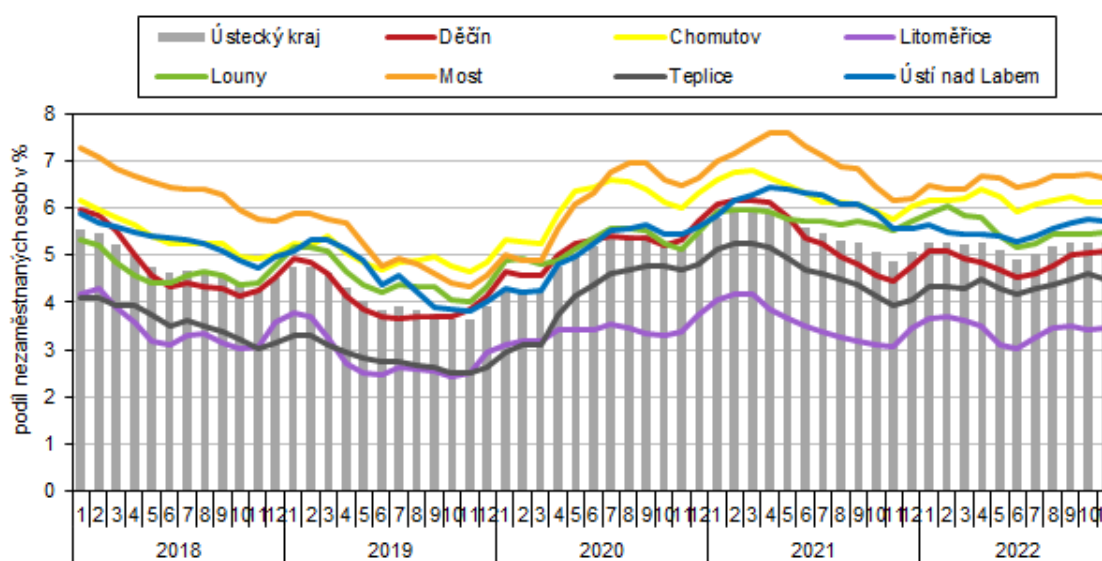
K 30. listopadu 2022 registrovaly úřady práce na území Ústeckého kraje celkem 29 361 neumístěných uchazečů o zaměstnání, přičemž dosažitelných uchazečů ve věku 15–64 let, kteří mohli bezprostředně nastoupit do zaměstnání při nabídce vhodného pracovního místa, bylo 26 750 (91,1 % evidovaných uchazečů). V průběhu měsíce se počet osob bez práce v kraji zvýšil o 6. Nárůst byl zaznamenán ve třech okresech kraje, nejvíce se jejich počet zvýšil v okrese Děčín a Litoměřice (o 38 resp. 37 osob). V okrese Chomutov se počet uchazečů o práci meziměsíčně nezměnil a ve třech okresech jsme v listopadu evidovali v porovnání s předchozím obdobím méně uchazečů o zaměstnání, nejvíce jich ubylo v okrese Teplice (pokles o 53 osob). Na úřadech práce bylo v kraji v listopadu nově zaregistrováno celkem 3 804 osob (proti říjnu se tento počet snížil o 102 osob), z jejich evidence naopak odešlo 3 798 uchazečů.

Z pohledu věkové struktury uchazečů o zaměstnání převažovaly v listopadu 2022 v Ústeckém kraji nadále osoby ve věku 55–59 let (13,2 % uchazečů), druhou nejpočetnější skupinou byly osoby ve věku 45–49 let (11,0 %). Mezi nezaměstnanými bylo i 547 osob ve věku 65 a více let (1,9 %). Průměrný věk nezaměstnaných se meziměsíčně zvýšil o 0,2 na 42,2 roku. Nejvíce uchazečů o zaměstnání tvořili uchazeči se základním vzděláním a uchazeči se středním odborným vzděláním s výučním listem (34,5 resp. 26,5 %).

KOMENTÁŘ

Počet volných pracovních míst v průběhu měsíce listopadu poklesl na 12 967 (tj. o 275 míst méně než tomu bylo na konci října); na jedno volné pracovní místo připadlo 2,26 uchazeče o zaměstnání. Nejpříznivější poměr mezi uchazeči a volnými místy vykázal v rámci Ústeckého kraje okres Chomutov (1,26 uchazeče na jedno volné pracovní místo). Nejhorší situace byla v okresech Most a Ústí nad Labem, kde na 1 volné pracovní místo připadlo 4,08 resp. 3,95 uchazečů.

Podíl nezaměstnaných osob v Ústeckém kraji a jeho okresech (stav ke konci měsíce)*



* podíl dosažitelných uchazečů o zaměstnání ve věku 15–64 let na obyvatelstvu stejného věku

Pramen: MPSV

Další aktuální údaje o nezaměstnanosti jsou k dispozici na [Integrovaném portálu MPSV](#).

Kontakt:

Ing. Iva Princová
Krajská správa ČSÚ v Ústí nad Labem
Tel.: 472 706 106
Mob.: 797 874 132
E-mail: infoservisul@czso.cz