

## KOMENTÁŘ

8. listopadu 2022

### Nezaměstnanost v Ústeckém kraji v říjnu 2022

Nezaměstnanost v Ústeckém kraji v říjnu 2022 meziměsíčně mírně vzrostla na hodnotu **5,28 %**. Zvýšení nezaměstnanosti jsme zaznamenali u mužů i žen. Z vnitrokrajového pohledu se nezaměstnanost v jednotlivých okresech vyvíjela různě.

K 31. 10. 2022 dosáhl podíl nezaměstnaných v Ústeckém kraji **hodnoty 5,28 %**, meziměsíčně došlo k nárůstu o 0,01 procentního bodu (p. b.). Oproti říjnu loňského roku byla nezaměstnanost v desátém měsíci letošního roku vyšší o 0,23 p. b., v porovnání s lednem 2022 byla nezaměstnanost v uplynulém měsíci nižší o 0,01 p. b. Nezaměstnanost se meziměsíčně zvýšila u obou pohlaví shodně o 0,01 p. b. na 4,34 % u mužů a 6,27 % u žen. Ústecký kraj se tak dlouhodobě potýká s nejvyšší nezaměstnaností žen v celé ČR a od ledna letošního roku i s nejvyšší celkovou nezaměstnaností.

#### Neumístění uchazeči o zaměstnání a volná pracovní místa k 31. říjnu 2022

Pramen: Ministerstvo práce a sociálních věcí, evidence úřadů práce

	Evidovaní uchazeči o zaměstnání		Volná pracovní místa hlášená úřadům práce	Uchazeči na 1 volné pracovní místo	Podíl nezaměstnaných osob (v %) <sup>1)</sup>		
	celkem	z toho dosažitelní ve věku 15-64 let			celkem	ženy	muži
Česká republika	255 792	231 728	297 360	0,86	3,48	4,00	2,99
Ústecký kraj	29 355	26 822	13 242	2,22	5,28	6,27	4,34
v tom okresy:							
Děčín	4 326	3 978	1 356	3,19	5,06	6,00	4,19
Chomutov	5 155	4 846	4 246	1,21	6,13	7,29	5,04
Litoměřice	2 749	2 517	1 449	1,90	3,41	4,21	2,66
Louny	3 364	2 948	1 482	2,27	5,42	6,36	4,54
Most	5 038	4 604	1 234	4,08	6,71	8,05	5,42
Teplice	4 003	3 662	2 357	1,70	4,59	5,56	3,67
Ústí nad Labem	4 720	4 267	1 118	4,22	5,77	6,57	5,00

<sup>1)</sup> podíl nezaměstnaných osob = počet dosažitelných uchazečů o zaměstnání ve věku 15-64 let / počet obyvatel ve věku 15-64 let v %

Z vnitroregionálního pohledu podíl nezaměstnaných při porovnání se zářím letošního roku vzrostl ve čtyřech okresech Ústeckého kraje, nejvíce v okrese Teplice a Ústí nad Labem (o 0,10 resp. 0,09 p. b.). Naproti tomu nejméně se zvýšila nezaměstnanost v okrese Most (o 0,01 p. b.). Pokles nezaměstnanosti jsme zaznamenali ve třech okresech, nejvíce se snížila v okrese Chomutov (o 0,10 p. b.). Z pohledu jednotlivých pohlaví vzrostla nezaměstnanost obou pohlaví v okresech Děčín, Teplice a Ústí nad Labem. V okresech Louny a Most se zvýšila pouze nezaměstnanost mužů, nezaměstnanost žen se snížila. Pokles nezaměstnanosti u obou pohlaví zaznamenali v okrese Chomutov a Litoměřice. K největšímu nárůstu nezaměstnanosti

## KOMENTÁŘ

žen došlo v okresech Děčín a Ústí nad Labem (shodně o 0,12 p. b.), nejvíce poklesla v okresech Louny a Most (shodně o 0,09 p. b.). Nezaměstnanost mužů zaznamenala nejvyšší zvýšení v okresech Most a Teplice (shodně o 0,11 p. b.), k největšímu poklesu došlo v okrese Chomutov (o 0,15 p. b.).

V meziokresním srovnání nezaměstnanosti se v rámci celé ČR umísťuje většina okresů Ústeckého kraje pravidelně na posledních příčkách. Výjimkou je okres Litoměřice, který v říjnu dosáhl na 50. místo (ze 77. pozic). Ostatní okresy se umístily na 65. místě a dále. Nejhůře se umístil okres Most, který byl se svou nezaměstnaností 6,71 % druhým nejhorším okresem v ČR. V říjnu vzrostla nezaměstnanost v 28 okresech ČR, v 6 okresech stagnovala a 43 okresů zaznamenalo její snížení. Nejnižší nezaměstnanost byla vykázána v okrese Praha-východ (1,49 %), nejvyšší opět v okrese Karviná (8,19 %). K nejvýraznějšímu nárůstu nezaměstnanosti došlo v okrese Jeseník (o 0,20 p. b.), nejvíce poklesla nezaměstnanost v okrese Žďár nad Sázavou (o 0,14 p. b.).

Meziměsíčně nezaměstnanost vzrostla v pěti krajích ČR, nejvíce v Karlovarském kraji (o 0,04 p. b.). V Jihočeském kraji nezaměstnanost stagnovala a ostatní kraje zaznamenali její snížení. Nejvíce nezaměstnanost poklesla v Kraji Vysočina, a to o 0,10 p. b. Dlouhodobě nejnižší nezaměstnanost je v Pardubickém kraji, kde bylo v říjnu opět dosaženo nejnižších hodnot nezaměstnanosti jak celkově (2,49 %), tak i u mužů (2,07 %). Nezaměstnanost žen byla nejnižší ve Zlínském kraji (2,94 %). Nejvyšší celkové nezaměstnanosti bylo dosaženo v Ústeckém kraji (5,28 %). Nejvyšší nezaměstnanost mužů byla v říjnu v Moravskoslezském kraji (4,60 %), nejvyšší podíl nezaměstnaných žen je dlouhodobě v Ústeckém kraji (v říjnu činil 6,27 %).

K 31. říjnu 2022 registrovaly úřady práce na území Ústeckého kraje celkem 29 355 neumístěných uchazečů o zaměstnání, přičemž dosažitelných uchazečů ve věku 15–64 let, kteří mohli bezprostředně nastoupit do zaměstnání při nabídce vhodného pracovního místa, bylo 26 822 (91,4 % evidovaných uchazečů). V průběhu měsíce se počet osob bez práce v kraji zvýšil o 57. Nárůst byl zaznamenán ve čtyřech okresech kraje, nejvíce se jejich počet zvýšil v okrese Teplice (o 70 osob). Ve zbývajících okresech jsme v říjnu evidovali v porovnání s předchozím obdobím méně uchazečů o zaměstnání, nejvíce jich ubylo v okrese Chomutov (pokles o 65 osob). Na úřadech práce bylo v kraji v říjnu nově zaregistrováno celkem 3 906 osob (proti září se tento počet snížil o 1 026 osob), z jejich evidence naopak odešlo 3 849 uchazečů.

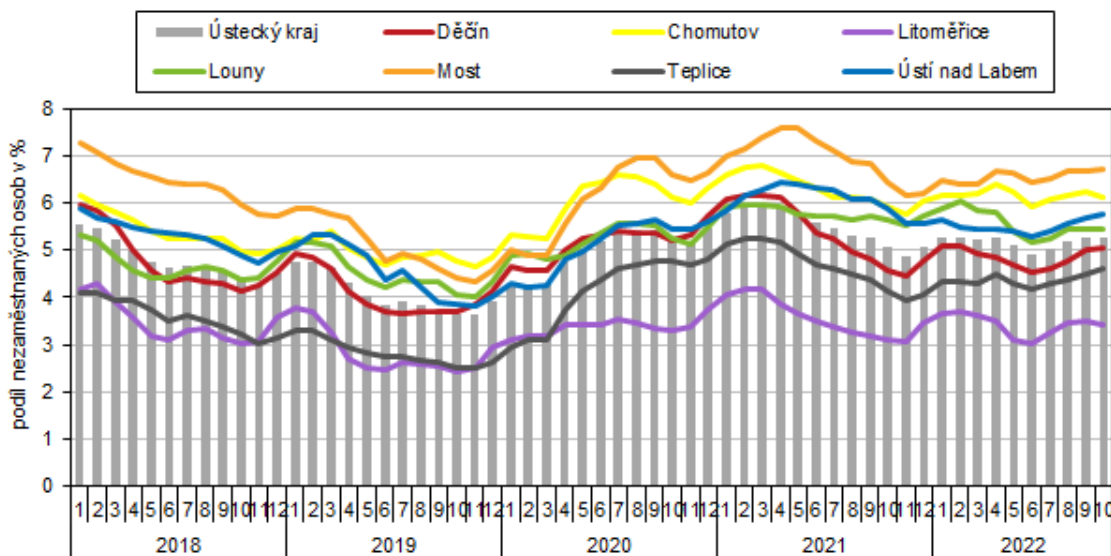
Z pohledu věkové struktury uchazečů o zaměstnání převažovaly v říjnu 2022 v Ústeckém kraji nadále osoby ve věku 55–59 let (13,0 % uchazečů), druhou nejpočetnější skupinou byly osoby ve věku 45–49 let (10,9 %). Mezi nezaměstnanými bylo i 543 osob ve věku 65 a více let (1,8 %). Průměrný věk nezaměstnaných meziměsíčně stagnoval na hodnotě 42,0 roku. Nejvíce uchazečů o zaměstnání tvořili uchazeči se základním vzděláním a uchazeči se středním odborným vzděláním s výučním listem (34,2 %, resp. 26,4 %).

Počet volných pracovních míst v průběhu měsíce října vzrostl na 13 242 (tj. o 51 míst více než tomu bylo na konci září); na jedno volné pracovní místo připadalo 2,22 uchazeče o zaměstnání.

## KOMENTÁŘ

Nejpříznivější poměr mezi uchazeči a volnými místy vykázal v rámci Ústeckého kraje okres Chomutov (1,21 uchazeče na jedno volné pracovní místo). Nejhorší situace byla v okresech Ústí nad Labem a Most, kde na 1 volné pracovní místo připadalo 4,22 resp. 4,08 uchazečů.

### Podíl nezaměstnaných osob v Ústeckém kraji a jeho okresech (stav ke konci měsíce)\*



\* podíl dosažitelných uchazečů o zaměstnání ve věku 15–64 let na obyvatelstvu stejného věku

Pramen: MPSV

Další aktuální údaje o nezaměstnanosti jsou k dispozici na [Integrovaném portálu MPSV](#).

#### Kontakt:

Ing. Iva Princová  
Krajská správa ČSÚ v Ústí nad Labem  
Tel.: 472 706 106  
Mob.: 797 874 132  
E-mail: [infoservisul@czso.cz](mailto:infoservisul@czso.cz)