

KOMENTÁŘ

4. listopadu 2022

Výsledky SLDB 2021 v Ústeckém kraji – věková struktura, ukončené vzdělání, rodinný

Podle Sčítání lidu, domů a bytů, které se uskutečnilo v minulém roce, žilo v Ústeckém kraji k 27. březnu 2021 celkem 789 098 osob (rozhodný okamžik připadal na půlnoc z 26. na 27. března 2021). Z tohoto počtu byly z 50,7 % zastoupeny ženy (400 133 žen). Proti zjištěnému počtu obyvatel při SLDB 2011 se počet obyvatel kraje za deset let snížil o 2,5 %. Data byla zjišťována podle obvyklého pobytu dané osoby.

Ústecký kraj byl v době sčítání pátý nejpočetnější, nejvíce obyvatel žilo ve Středočeském kraji (1 415 463 obyvatel), naopak nejméně v Karlovarském kraji (279 103 obyvatel). Na území Ústeckého kraje bylo nejvíce osob sečteno v SO ORP Ústí nad Labem (115 581 osob), nejméně ve správním obvodě Podbořany (15 591 osob).

Věková struktura

Z pohledu rozložení základních věkových skupin vyplývá, že dětská populace (0 až 14 let) byla nejvíce zastoupena ve Středočeském kraji (17,9 %), nejméně v hlavním městě Praze a Karlovarském kraji (15,3 %). Podíl obyvatel v produktivním věku (15 až 64 let) byl nejvyšší v hlavním městě Praze (66,3 %), naopak nejnižší v Královéhradeckém kraji (61,9 %). V Královéhradeckém kraji byl zjištěn nejvyšší podíl osob v seniorském věku, tedy ve věku 65 a více let (22,4 %). Naopak nejnižší podíl této věkové skupiny byl zaznamenán v hlavním městě Praze (18,4 %).

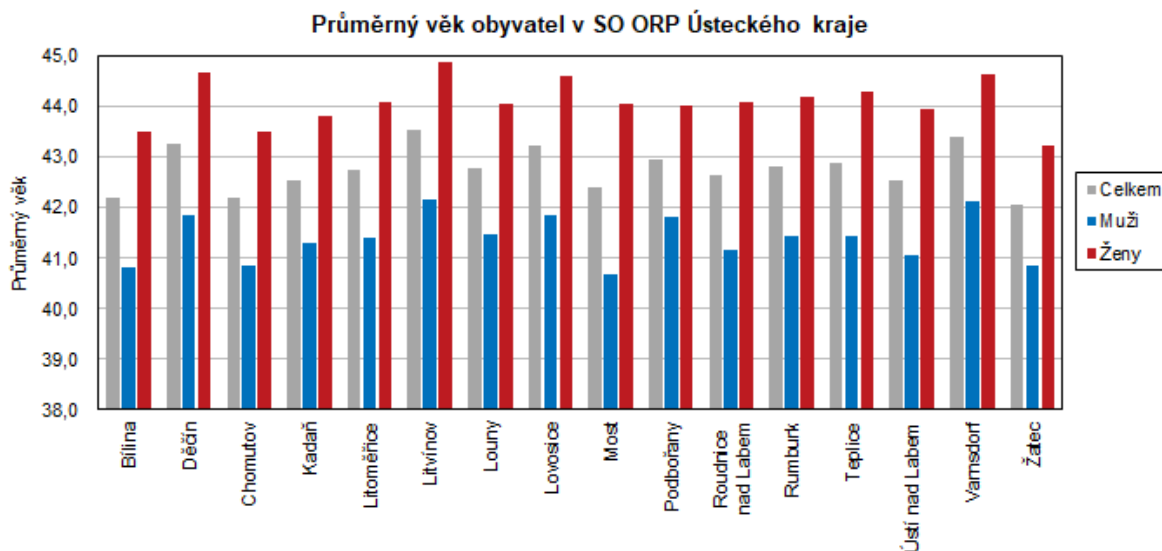
V Ústeckém kraji bylo sečteno celkem 126 959 dětí ve věku 0 až 14 let, což představovalo 16,1 % z celkového počtu obyvatel kraje. Nejvyšší podíl dětí byl při SLDB 2021 zjištěn na území SO ORP Roudnice nad Labem (16,8 %), nejnižší v SO ORP Kadaň (15,6 %). Obyvatel v produktivním věku, tedy od 15 do 64 let, v době sčítání bydlelo v kraji celkem 499 753, tedy 63,3 %. Tato skupina byla nejčastěji zastoupena na Chomutovsku (65 %) a nejméně v obvodě Varnsdorf (61,3 %), kde byla zároveň nejvíce zastoupena seniorská věková skupina (22,6 %), nejnižší podíl této skupiny obyvatel byl zjištěn v SO ORP Chomutov (18,9 %). Celkem bylo na území kraje sečteno 162 386 osob ve věku 65 a více let.

Index stárí (počet obyvatel ve věku 65 a více let na 100 obyvatel ve věku 0–14 let) měl době sčítání v kraji hodnotu 127,9 a republikový průměr překračoval o 0,9.

S rozložením věkových skupin na daném území souvisí i zjištěný průměrný věk, který v průměru ČR dosahoval 42,7 let. Nejmladší obyvatelstvo žilo v době sčítání v hlavním městě Praze (41,4 let), naopak nejstarší ve Zlínském kraji (43,8 let). Obyvatelé Ústeckého patřili ke čtvrtým nejmladším, kdy obyvatelstvu kraje bylo v průměru 42,7 let. Ženy v Ústeckém kraji s průměrným věkem 44,1 let patřili ke čtvrtým nejmladším, muži (41,3) byli pátí nejmladší v České republice.

Nejvyšší průměrný věk ve správních obvodech Ústeckého kraje byl zaznamenán v obvodě Litvínov (43,5 let) naopak nejmladší obyvatelstvo bydlelo na Žatecku (42 let).

KOMENTÁŘ



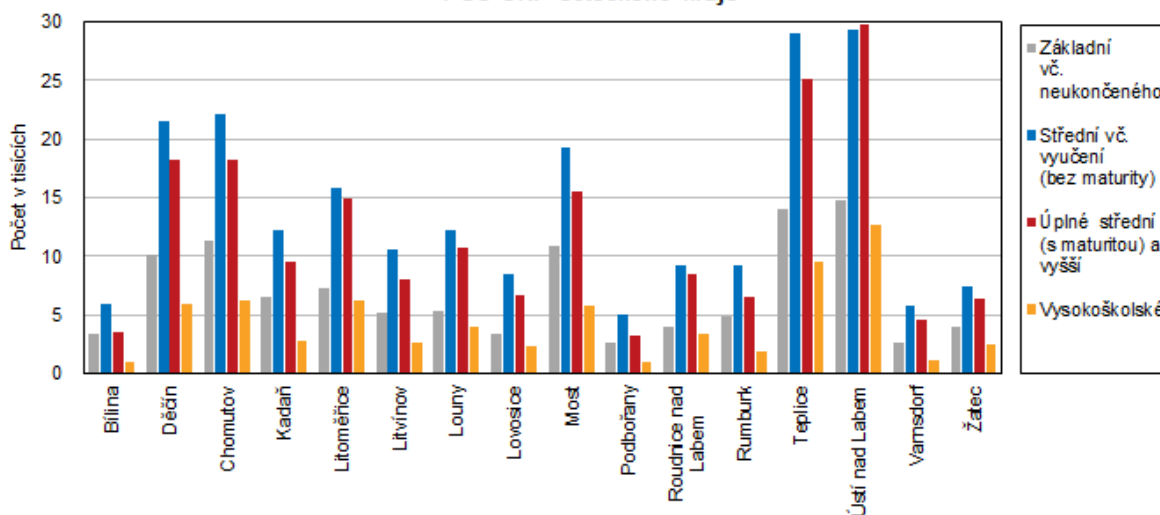
Vzdělání

Ve sčítacích formulářích byl tradičně dotaz na nejvyšší dokončený stupeň vzdělání u osob ve věku 15 a více let. V Ústeckém kraji na tuto otázku odpovědělo 607 453 osob starších 15. let. Bez vzdělání byl sečten nepatrný podíl osob (1,3 %). Základní vzdělání, včetně neukončeného, mělo 18,2 % obyvatel, střední vzdělání bez maturity uvedlo 36,7 % osob, maturitní zkouškou ukončilo své vzdělání 31,2 % osob. Vyšší odborné vzdělání uvedlo 1,3 % osob a vysokoškolské 11,3 %. Nejvyšší podíl vysokoškolsky vzdělaných lidí byl zjištěn v hlavním městě Praze (35,9 %), naopak nejnižší v Karlovarském kraji (10,5 %).

Základní vzdělání uváděli lidé nejčastěji ze správního obvodu Bílina (23,5 %), přičemž současně tam bylo i nejvíce obyvatel se středním vzděláním bez maturity (42,1 %). Nejméně obyvatel se základním vzděláním vykázali ve správním obvodě Roudnice nad Labem (15,2 %). Nejnižší podíl obyvatel se středním vzděláním bez maturity měli na území Ústí nad Labem (33,1 %). Střední vzdělání s maturitou vč. nástavbového studia bylo nejčastěji zaznamenáno na Ústecku (33,6 %), naopak nejméně často ve správním obvodu Bílina (24,8 %). Ukončené vysokoškolské vzdělání uváděli nejčastěji lidé nejčastěji na území SO ORP Ústí nad Labem (14,4 %), naopak nejmenší podíl vysokoškolsky vzdělaných byl ve správním obvodu Bílina (6,8 %).

KOMENTÁŘ

Obyvatelstvo ve věku 15 a více let podle nejvyššího dosaženého vzdělání v SO ORP Ústeckého kraje



Rodinný stav

Rodinný stav byl v Ústeckém kraji zjištěn u téměř všech obyvatel (99,7 %). V době SLDB 2021 žilo na území kraje 44,3 % svobodných osob (nejvíce v Praze, 48,3 %, nejméně v Kraji Vysočina a ve Zlínském kraji, 40,5 %). Zjištěný podíl svobodných byl druhý nejvyšší mezi kraji. Na území Ústeckého kraje žil největší podíl svobodných osob na území SO ORP Most (46,5 %), naopak nejméně na území správního obvodu Roudnice nad Labem (41,9 %).

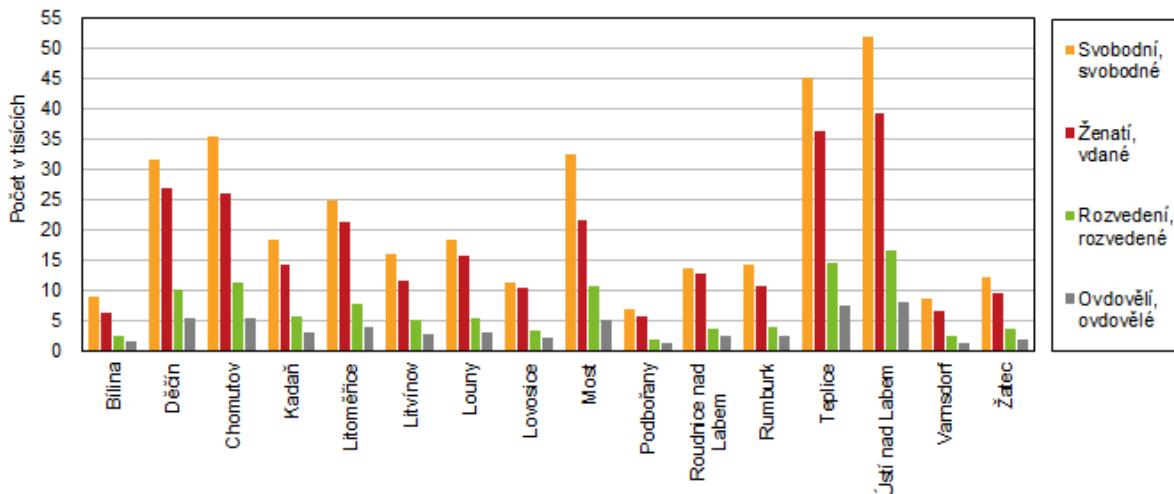
Manželský svazek potvrdilo při sčítání 34,8 % Ústečanů (shodně jako v Karlovarském kraji), nejmenší podíl sezdaných byl v hlavním městě Praze (34,5 %). Nejčteněji byli sezdaní v Kraji Vysočina (42,4 %). Na území kraje byl zjištěn největší podíl ženatých mužů a vdaných žen na území Roudnice n. L. (39,2 %), naopak nejmenší na Mostecku (31 %).

Manželství ukončené rozvodem vyznačilo ve sčítacích formulářích 13,7 % obyvatel Ústeckého kraje a znamenalo to druhý největší podíl v rámci krajů. Větší podíl rozvedených byl zjištěn už jen v Karlovarském kraji (14,5 %), naopak nejméně rozvedených bylo v Kraji Vysočina (9,8 %). Na území kraje byl zaznamenán největší podíl rozvedených na území SO ORP Most (15,3 %), nejmenší v obvodu Roudnice n. L. (11,4 %).

Ovdovělých osob žilo v době sčítání na území kraje 7,1 %, nejvyšší podíl byl zaznamenán ve Zlínském kraji (7,7 %), naopak nejmenší v hlavním městě Praze (5,5 %). Na území kraje byl tento podíl největší v SO ORP Podbořany a Lovosice (7,8 %), nejmenší na Litoměřicku a Chomutovsku (6,8 %).

KOMENTÁŘ

Obyvatelstvo podle rodinného stavu ve správních obvodech ORP Ústeckého kraje



Další informace naleznete ve [Veřejné databázi ČSÚ](#)

Kontakt:

Monika Raušerová

Krajská správa ČSÚ v Ústí nad Labem
e-mail: monika.rauserova@czso.cz
tel.: 472706121