

KOMENTÁŘ

18. července 2022

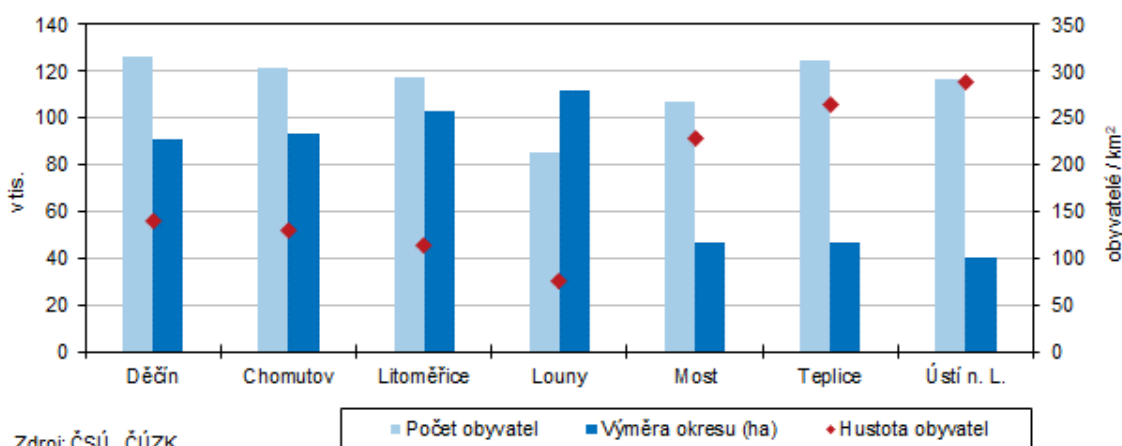
Obyvatelstvo Ústeckého kraje dle velikostní struktury obcí – 2021

Nepříznivější demografický vývoj jsme v roce 2021 zaznamenali v obcích do 500 obyvatel. Ve většině okresů Ústeckého kraje došlo k nejvyšším přírůstkům obyvatel v této velikostní skupině obcí, lidé zde žijící častěji uzavírali sňatky, ale častěji se i rozváděli. V obcích do 500 obyvatel byl nejnižší počet potratů v přepočtu na střední stav obyvatel.

V počtech obyvatel za rok 2021 byly promítnuty výsledky Sčítání lidu, domů a bytů 2021 a proto tyto údaje nejsou srovnatelné s předchozími roky. Obce byly rozděleny do čtyř velikostních skupin obcí dle počtu obyvatel k 31. 12. 2021 a porovnávány jako celek. Výsledky tak odrážejí celkový trend, situace v jednotlivých obcích však může být odlišná.

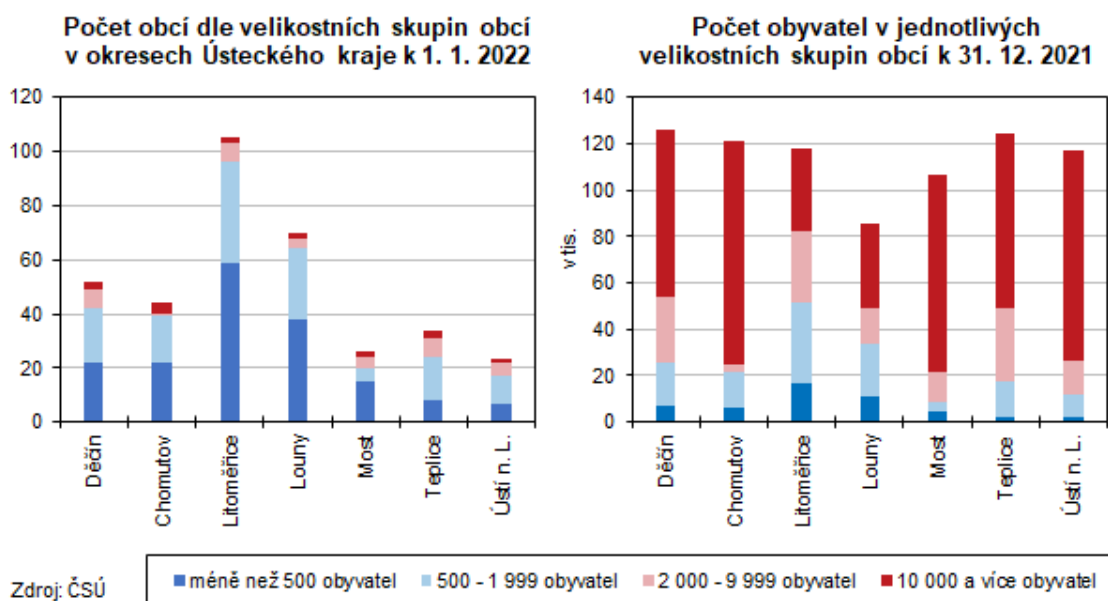
K 31. 12. 2021 žilo v Ústeckém kraji celkem 798 898 obyvatel. Z pohledu jednotlivých okresů byl počet obyvatel v okresech Děčín, Chomutov, Litoměřice, Teplice a Ústí nad Labem poměrně vyrovnaný a pohyboval se okolo 120 tis. obyvatel. V okrese Most žilo celkem 106,8 tis. obyvatel a nejméně obyvatel žilo v okrese Louny, a to pouhých 85,4 tis. Zároveň je však okres Louny co do rozlohy největším okresem v kraji. V hustotě obyvatelstva, která v loňském roce dosáhla 76,2 obyvatel na 1 km², tak byl hluboce pod průměrem kraje (149,6 obyvatel na 1 km²), i pod průměrem ČR (133,3 obyvatel na 1 km²). Druhým okresem s nejnižší hustotou obyvatel byly Litoměřice (113,9 obyvatel na 1 km²), následovány okresy Chomutov (129,8 obyvatel na 1 km²) a Děčín (139,0 obyvatel na 1 km²). Nejvyšší hustota obyvatel byla dosažena v okrese Ústí nad Labem (288,9 obyvatel na 1 km²). Výrazně více obyvatel na 1 km², než je v celé ČR, bylo rovněž v okrese Teplice (265,4) a Most (228,6).

Hustota populace v okresech 31. 12. 2021



KOMENTÁŘ

V Ústeckém kraji bylo k 1. 1. 2022 celkem 354 obcí. Nejvíce obcí, celkem 105, se nacházelo v okrese Litoměřice, druhý nejvyšší počet byl v okrese Louny (70). Naproti tomu nejméně obcí měl okres Ústí nad Labem (23) a Most (26). Z pohledu velikostní struktury obcí převažovaly ve většině okresů obce do 500 obyvatel, přičemž v okrese Litoměřice byl jejich počet absolutně nejvyšší (59). V okrese Teplice a Ústí nad Labem pak převažovaly obce s 500 – 1 999 obyvateli.

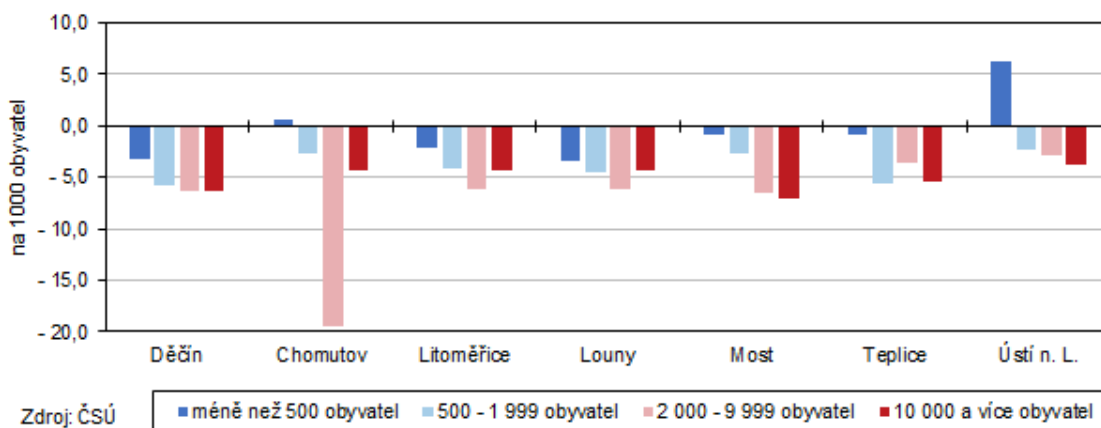


Vysoký počet nejmenších obcí v okresech Litoměřice a Louny se promítnul do počtu obyvatel žijících v těchto obcích. V obcích do 500 obyvatel žilo nejvíce lidí právě v okrese Litoměřice (14,4 %), v okrese Louny to bylo 13,1 % obyvatel. Na opačné straně stál okres Ústí nad Labem a Teplice, ve kterých v nejmenších obcích žilo pouze 1,8 resp. 1,9 % obyvatel okresu. Velmi podobná situace pak byla i v případě obcí s 500 až 1 999 obyvateli, ve kterých rovněž žil nejvyšší podíl obyvatel v okresech Litoměřice (29,4 %) a Louny (26,2 %), nejméně v okresech Most (4,2 %) a Ústí nad Labem (8,4 %). Celkem žilo v obcích do 2 000 obyvatel nejvíce obyvatel v okresech Litoměřice (43,7 %) a Louny (39,2 %), naopak nejméně v okresech Most (8,3 %) a Ústí nad Labem (10,2 %).

V posledních letech jsme v Ústeckém kraji svědky negativního demografického trendu, kterým je úbytek obyvatelstva přirozenou měnou, tj. v kraji převyšují zemřelí nad narozenými. Tento trend byl pak patrný ve všech okresech kraje a všech velikostních skupinách obcí vyjma obcí do 500 obyvatel v okresech Chomutov a Ústí nad Labem, kde byl v loňském roce zaznamenán kladný přirozený přírůstek obyvatelstva. V ostatních okresech sice v obcích do 500 obyvatel došlo k úbytku obyvatel přirozenou měnou, avšak tento úbytek byl v rámci daného okresu mezi jednotlivými velikostními skupinami obcí nejnižší.

KOMENTÁŘ

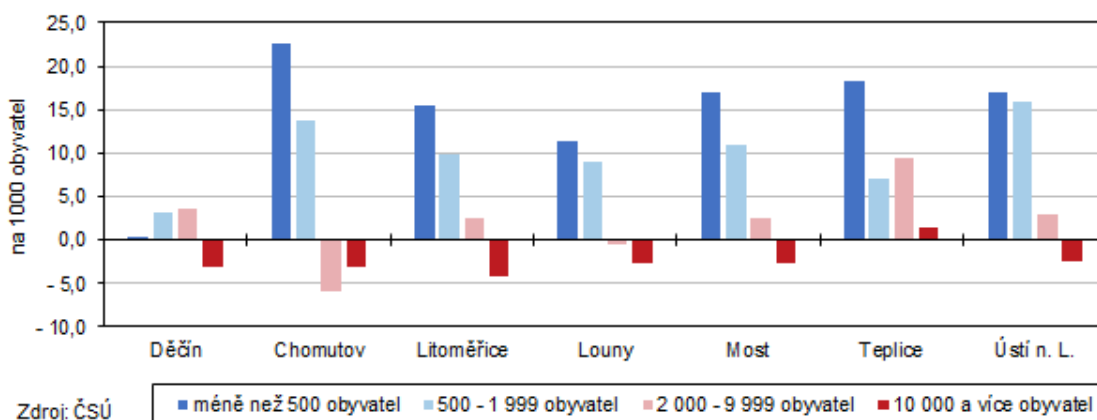
Přirozený přírůstek dle velikostních skupin obcí v okresech Ústeckého kraje v roce 2021



I v případě přírůstku stěhováním byla situace nejlepší rovněž v nejmenších obcích do 500 obyvatel, kde v loňském roce došlo ve většině okresů Ústeckého kraje k největším přírůstkům v porovnání s ostatními velikostními skupinami obcí. Výjimku tvořil okres Děčín, kde byl migrační přírůstek vyšší v obcích s 500 až 1 999 obyvateli i v obcích s 2 000 až 9 999 obyvateli. Zatímco v obcích do 2 000 obyvatel bylo migrační saldo v souhrnu kladné, obce s více jak 10 000 obyvateli zaznamenaly ve většině okresů celkový úbytek obyvatel migrací. Jedinou výjimkou byl okres Teplice, kde byl migrační přírůstek ve skupině obcí s 10 000 a více obyvateli kladný. V případě obcí s 2 000 až 9 999 obyvateli došlo k záporné migraci obyvatel v okresech Chomutov a Louny, ve zbývajících okresech zaznamenaly obce o této velikosti v souhrnu kladné migrační saldo.

Z níže uvedeného grafu je patrné, že při stěhování obyvatel byly nejmenší obce do 500 obyvatel cílem častěji, nežli obce větší. Výjimkou byl již zmíněný okres Děčín. Ve většině okresů se pak na druhém místě lidé nejčastěji stěhovali do obcí s 500 až 1 999 obyvateli.

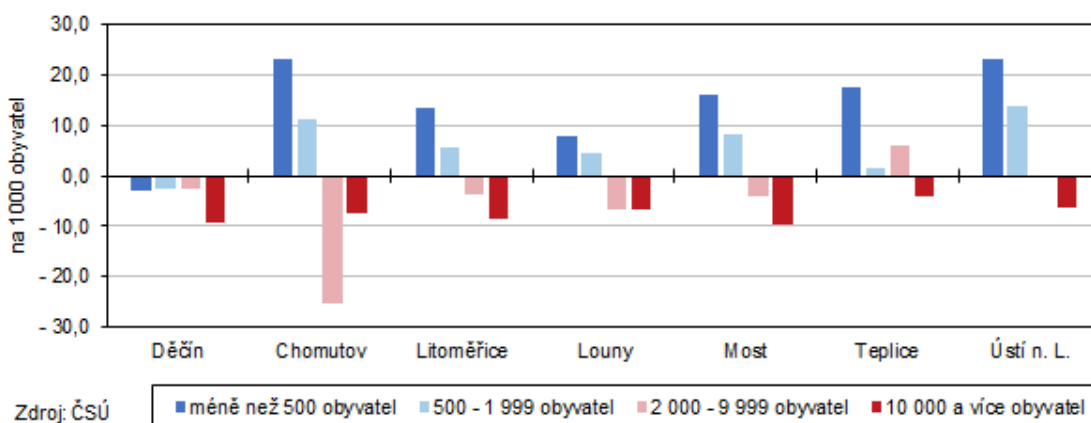
Přírůstek stěhováním dle velikostních skupin obcí v okresech Ústeckého kraje v roce 2021



KOMENTÁŘ

Výše zmíněné přírůstky, přírůstek přirozený a přírůstek stěhováním, tvoří přírůstek celkový. Kladného celkového přírůstku bylo dosaženo ve všech okresech kraje ve velikostní skupině obcí do 500 obyvatel i ve velikostní skupině obcí s 500 až 1 999 obyvateli, vyjma okresu Děčín, kde byl v obou těchto velikostních skupinách obcí zaznamenán záporný celkový přírůstek.

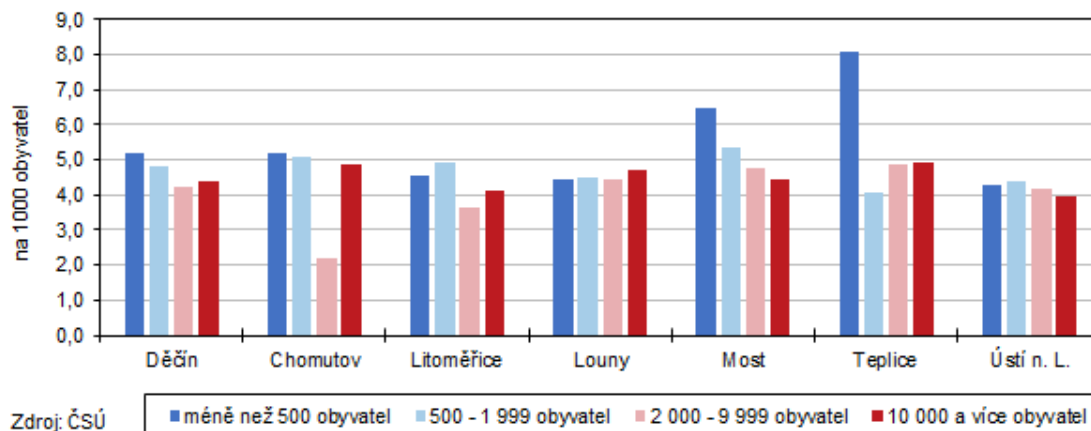
Celkový přírůstek dle velikostních skupin obcí v okresech Ústeckého kraje v roce 2021



Ve velikostní skupině obcí s 2 000 až 9 999 obyvateli už v některých okresech nedokázal kladný migrační přírůstek vyrovnat přirozený úbytek obyvatel a k celkovému nárůstu obyvatel došlo v této velikostní skupině obcí pouze v okrese Teplice. V okrese Ústí nad Labem počet obyvatel v obcích s 2 000 až 9 999 obyvateli v souhrnu stagnoval. V přepočtu na 1 000 obyvatel byl celkový přírůstek nejvyšší v nejmenších obcích do 500 obyvatel, a to ve všech okresech vyjma již zmíněného okresu Děčín, kde byl celkový přírůstek záporný.

Stejně jako v případě celkového přírůstku byl ve skupině nejmenších obcí patrný pozitivní demografický trend v podobě počtu sňatků na 1 000 obyvatel středního stavu.

Sňatky dle velikostních skupin obcí v okresech Ústeckého kraje v roce 2021

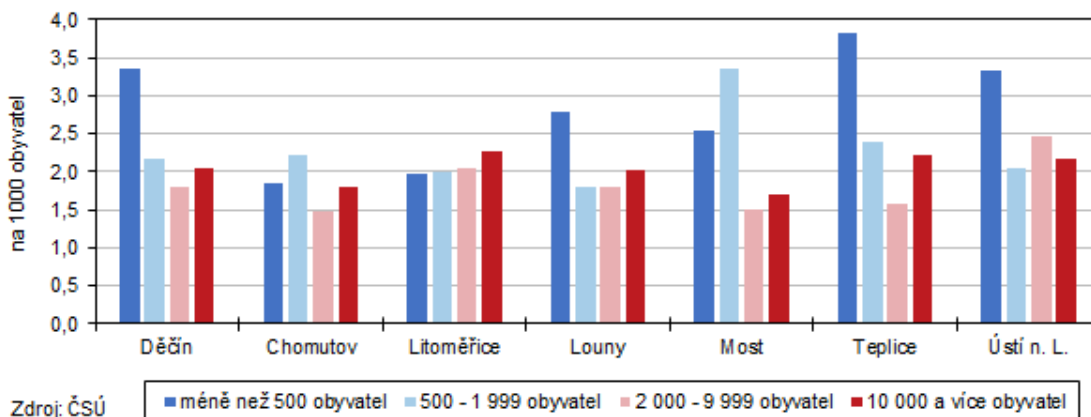


KOMENTÁŘ

Ve většině okresů Ústeckého kraje (s výjimkou okresů Litoměřice, Louny a Ústí nad Labem) se lidé nechtávají nejčastěji seždat v obcích do 500 obyvatel, nejvíce pak v okrese Teplice, kde bylo v loňském roce dosaženo 8,1 sňatků na 1 000 obyvatel středního stavu. V nejmenších obcích do 500 obyvatel bylo v porovnání s ostatními velikostními skupinami obcí uzavřeno nejvíce sňatků na 1 000 obyvatel rovněž i v okresech Most, Děčín a Chomutov. Výjimkou byly okresy Litoměřice a Ústí nad Labem, kde bylo nejvíce sňatků uzavřeno v obcích s 500 až 1 999 obyvateli (4,9 resp. 4,4 sňatků na 1 000 obyvatel), a rovněž okres Louny, kde se nejvíce párů nechalo seždat v obcích s 10 000 a více obyvateli (4,7 sňatků na 1 000 obyvatel).

Jako v případě sňatků byl i počet rozvodů na 1 000 obyvatel středního stavu v loňském roce ve většině okresů nejvyšší v nejmenších obcích do 500 obyvatel. Nebylo však pravidlem, že byl vysoký tam, kde byl zároveň vysoký počet sňatků. Nejčastěji se rozváděli lidé žijící v obcích do 500 obyvatel v okrese Teplice, kde bylo dosaženo 3,8 rozvodů na 1 tisíc obyvatel. V porovnání s ostatními velikostními skupinami obcí v rámci daného okresu byl počet rozvodů nejvyšší v nejmenších obcích rovněž v okresech Děčín, Ústí nad Labem a Louny. V okresech Chomutov a Most se nejčastěji rozváděli obyvatelé obcí s 500 až 1 999 obyvateli, v okrese Litoměřice byl zaznamenán nejvyšší počet rozvodů v obcích s 10 000 a více obyvateli.

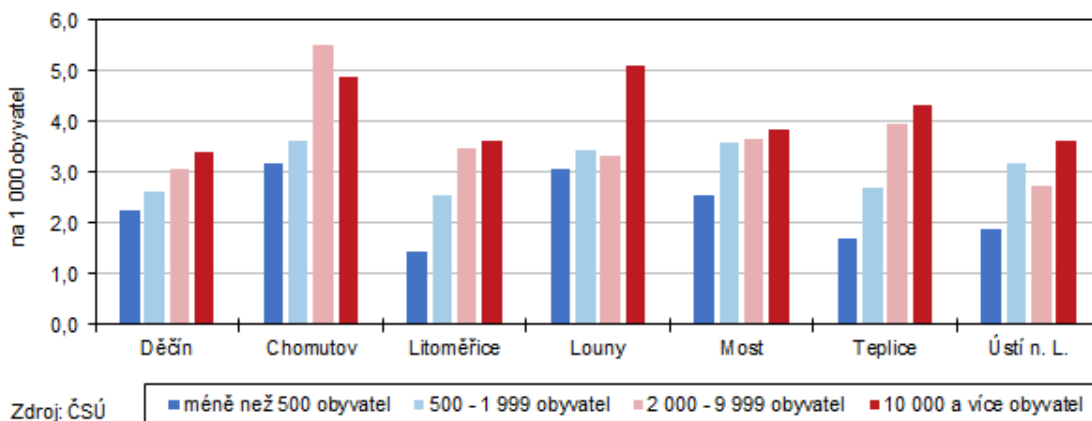
Rozvody dle velikostních skupin obcí v okresech Ústeckého kraje v roce 2021



Nejvíce potratů na 1 000 obyvatel středního stavu bylo v loňském roce v jednotlivých okresech provedeno v obcích s 10 000 a více obyvateli s výjimkou okresu Chomutov, kde bylo nejvyšší hodnoty dosaženo v obcích s 2 000 až 9 999 obyvateli. Naproti tomu ve všech okresech volily nejméně často potrat ženy v nejmenších obcích do 500 obyvatel, kde bylo provedeno nejméně potratů v přepočtu na střední stav obyvatelstva, a to i přesto, že počet živě narozených na 1 000 obyvatel středního stavu byl v souhrnu většinou nejvyšší právě v nejmenších obcích, konkrétně v okresech Děčín, Chomutov, Most a Ústí nad Labem.

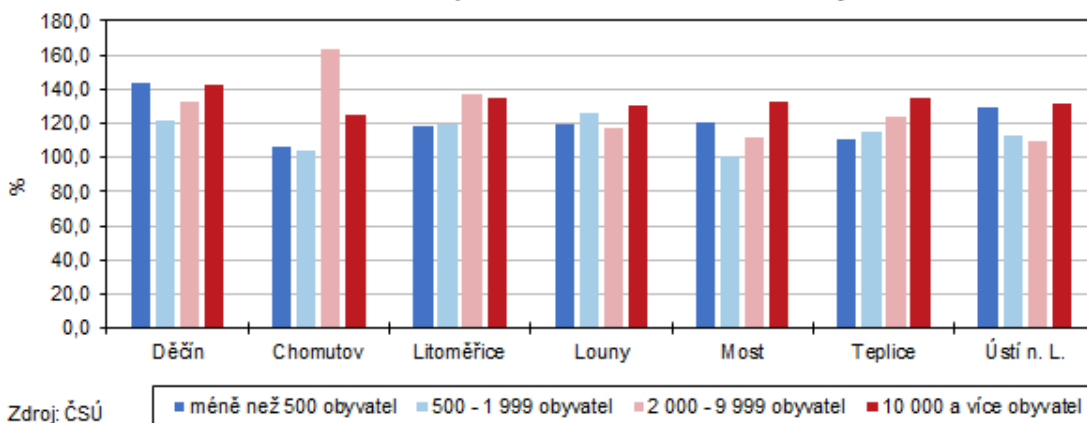
KOMENTÁŘ

Potraty dle velikostních skupin obcí v okresech Ústeckého kraje v roce 2021



Nejvyššího indexu stáří, který vyjadřuje počet osob ve věku 65 a více let připadajících na 100 dětí (obyvatelé ve věku 0 až 14 let), bylo ve skupině obcí s 10 000 a více obyvateli dosaženo v okresech Louny, Most, Teplice a Ústí nad Labem. V okresech Chomutov a Litoměřice tento ukazatel dosáhl nejvyšších hodnot ve skupině obcí s 2 000 až 9 999 obyvateli a v okrese Děčín žilo nejvíce seniorů v přepočtu na 100 dětí ve skupině nejmenších obcí do 500 obyvatel.

Index stáří dle velikostních skupin obcí v okresech Ústeckého kraje v roce 2021



Více informací naleznete [Veřejné databázi](#).

Kontakt:

Ing. Iva Princová
Krajská správa ČSÚ v Ústí nad Labem
Tel.: 472 706 106
Mob.: 797 874 132
E-mail: infoservisul@czso.cz

Oddělení informačních služeb a správy registrů – Krajská správa ČSÚ v Ústí nad Labem

Informace o inflaci, HDP, obyvatelstvu, průměrných mzdách a mnohé další najdete na stránkách

Českého statistického úřadu: www.ustinadlabem.czso.cz | tel.: 472 706 121, e-mail: infoservisul@czso.cz