

KOMENTÁŘ

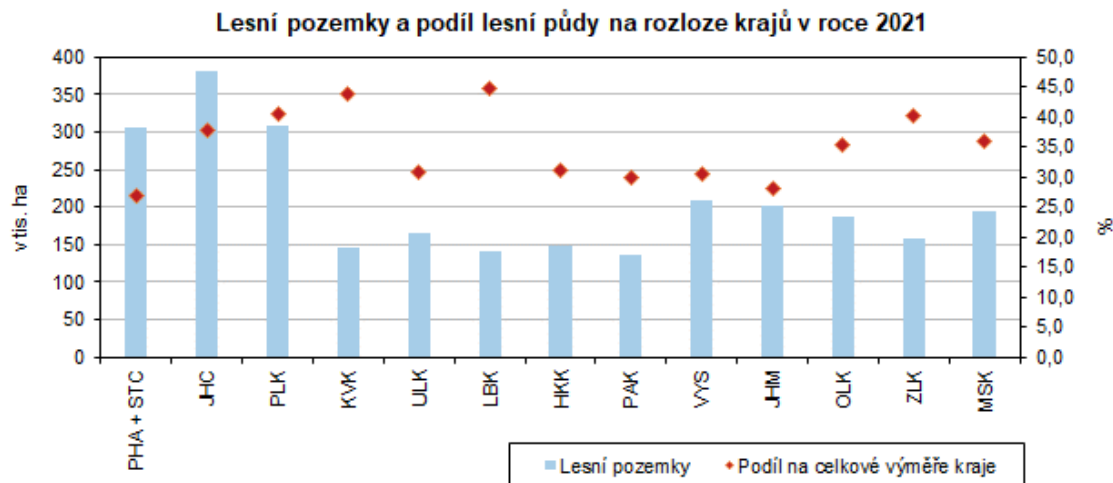
1. července 2022

Lesnictví v Ústeckém kraji v roce 2021

Těžba dřeva v Ústeckém kraji vloni dosáhla nejvyššího objemu za posledních dvanáct let, přičemž významnou část tvořila těžba nahodilá. Zalesněno bylo více jak 1,4 tis. ha, téměř 55 % těchto ploch bylo zalesněno listnatými stromy. Nejčastěji byl k zalesnění využit smrk a buk. Škody způsobené zvěří přesáhly 4 mil. Kč.

V Ústeckém kraji bylo k 31. 12. 2021 celkem 164 321 hektarů lesních pozemků, na celkovém množství lesních pozemků v ČR se kraj podílel 6,1 %. Celková rozloha lesních pozemků v posledních letech rostla. V loňském roce byl v našem kraji zaznamenán nárůst o 249 ha, v mezikrajovém srovnání byl tento nárůst druhý nejvyšší. Výměra lesních pozemků rostla v loňském roce ve všech krajích, největší nárůst zaznamenali v Jihočeském kraji (316 ha), nejmenší v Jihomoravském kraji (8 ha).

Lesní pozemky tvořily v roce 2021 v Ústeckém kraji 30,8 % celkové výměry kraje, což je pátý nejnižší podíl v ČR. Krajem s nejvyšším podílem lesních pozemků byl Liberecký kraj (44,7 %), nejmenší podíl lesních pozemků má Středočeský kraj společně s hl. m. Prahou (26,7 %).



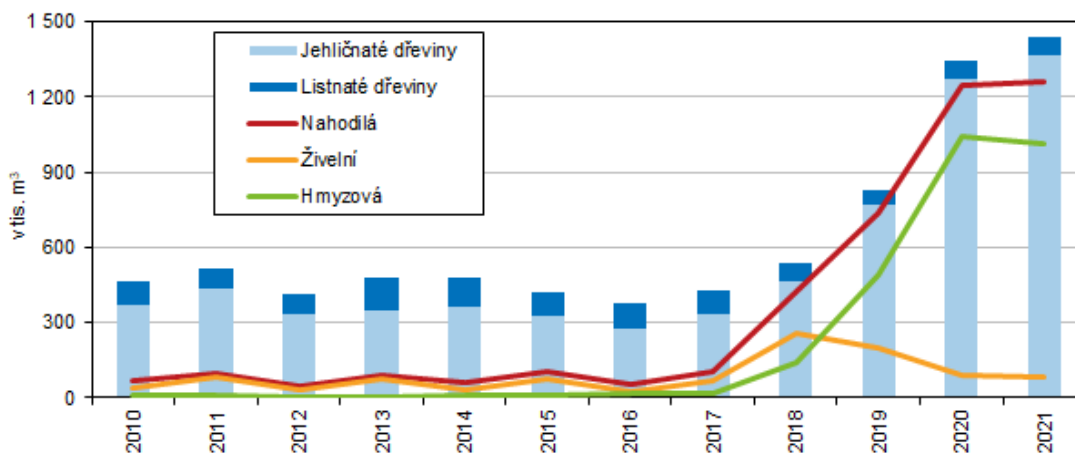
Pramen: Český úřad zeměměřičský a katastrální

V roce 2021 se v Ústeckém kraji vytěžilo 1 439,4 tis. m³ dřeva, na celkové těžbě ČR se kraj podílel 4,8 %. Nejvíce dřeva se vytěžilo na Vysočině, a to 7 446,1 tis. m³, nejméně v Karlovarském kraji 915,8 tis. m³. Většinu z vytěženého dřeva tvořily v kraji jehličnaté dřeviny (nejvíce smrk), jejichž podíl na vytěženém dřevě dosáhl v loňském roce 95,0 %, což je nejvyšší hodnota za posledních 12 let. Nejvíce byl v těžbě zastoupen smrk (88,8 %). Z dalších druhů byla těžena např. borovice (3,1 %), buk (1,9 %) a dub (0,9 %).

KOMENTÁŘ

Na celkové těžbě se v posledních letech podílí nejvíce těžba nahodilá (nahodilé těžby a kalamity všeho druhu (abiotické a biotické příčiny), vč. těžby souší, ojedinělých polomů, vývrátů, veškerých lapákových hmot položených za účelem zachycení kůrovců a těžba jedinců, ve kterých zimuje škodlivý hmyz), která v loňském roce dosáhla celorepublikově podílu 86,9 %.

Těžba v Ústeckém kraji



Zdroj: Český statistický úřad

Objem vytěženého dřeva v Ústeckém kraji od roku 2017 roste, přičemž v porovnání s rokem 2017 se těžba v roce 2021 více než ztrojnásobila (ze 431 tis. m³ v roce 2017 na 1 439,4 tis. m³ v roce 2021). Meziroční nárůst těžby v roce 2021 činil 98,4 tis. m³. Zatímco v předchozích letech se na nárůstu těžby významně podílela právě nahodilá těžba, v roce 2021 tvořil nárůst nahodilé těžby pouze 13,6 % z meziročního nárůstu celkové těžby. V loňském roce nahodilá těžba dosáhla podílu 87,6 % všeho vytěženého dřeva. Převládala v nahodilé těžbě těžba hmyzová (80,4 % celkové těžby), těžba živelní dosáhla podílu 6,8 % celkové těžby dříví v kraji.

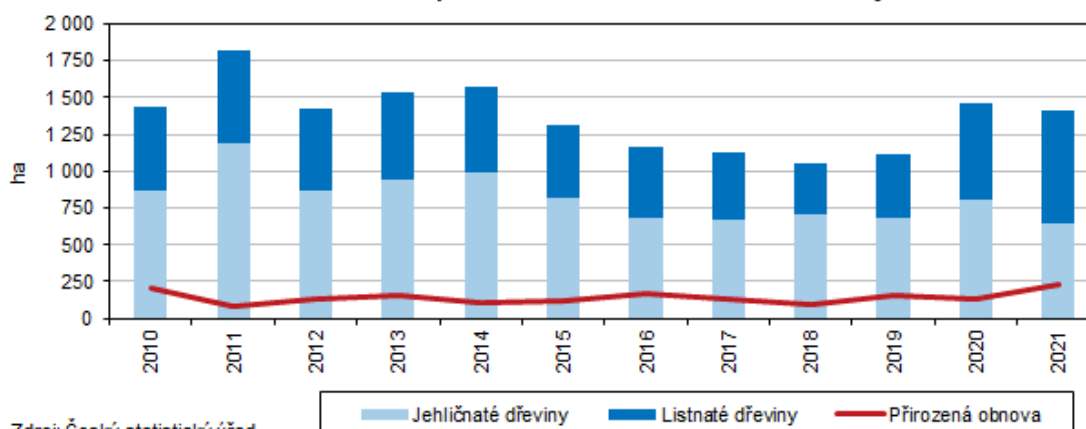
Prořezávky mladých porostů, zejména za účelem snížení hustoty porostu a úpravy zdravotního i jakostního stavu porostu, byly v loňském roce provedeny na 1 386 ha. Následné probírky k usměrnění produkčních vlastností porostu, tvarové výchovy a zpevnění porostu byly provedeny na 1 425 ha. Chemicky ošetřeno bylo 1 624 hektarů, v porovnání s předchozím rokem poklesl počet chemicky ošetřených ploch o 21,1 %.

V loňském roce bylo v Ústeckém kraji zalesněno (umělé zalesnění sítí a sadbou) 1 416 hektarů, kraj se tak podílel na celkové zalesňované ploše ČR 3,5 %. V roce 2021 poprvé za uplynulých 12 let převážil v celkové výměře zalesněných ploch podíl ploch osázených listnatými stromy (54,7 %). Do roku 2020 byly plochy v kraji zalesňovány převážně jehličnany. Nejčastěji se v uplynulém roce používaly k zalesnění listnaté stromy v Moravskoslezském kraji (65,6 %), kde jejich podíl v zalesňování převažuje dlouhodobě, nejméně často listnatými stromy zalesňovali v Plzeňském kraji, kde byly tyto dřeviny vysázeny na 36,3 % zalesňovaných ploch.

KOMENTÁŘ

Při zalesňování byly v loňském roce v našem kraji využity nejvíce smrky a buky (34,7 resp. 34,6 % zalesněných ploch), 10,2 % ploch bylo zalesněno duby a na 4,5 % ploch byla vysazena borovice. Přirozená obnova byla využita k zalesnění 236 ha, tj. o 82,0 % více, než tomu bylo v předchozím roce.

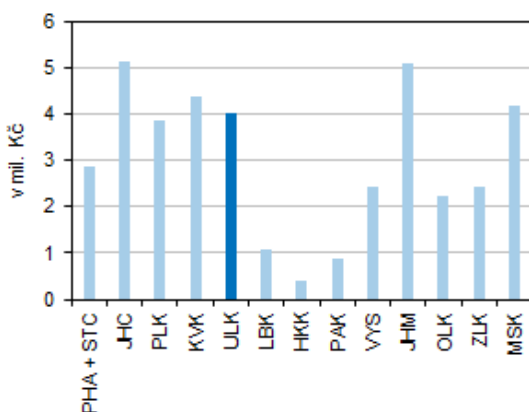
Zalesňování a přirozená obnova lesa v Ústeckém kraji



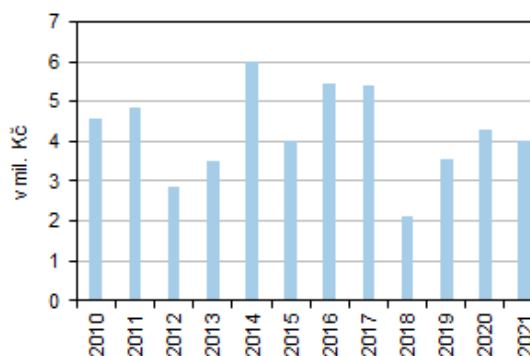
Zdroj: Český statistický úřad

Škoda způsobená zvěří se meziročně snížila. Zatímco v roce 2020 zvěř způsobila škodu 4,3 mil Kč, v loňském roce dosáhla způsobená škoda hodnoty 4,0 mil. Kč, tj. pokles o 283 tis. Kč (6,6 %). Náš kraj byl jedním ze 4 krajů, kde byly v porovnání s předchozím rokem zaznamenány nižší škody zvěří. K poklesu škod zvěří došlo ještě v Olomouckém, Zlínském a Libereckém kraji. Naproti tomu ve většině krajů ČR došlo k nárůstu těchto škod, nejvíce pak v Jihomoravském kraji, kde byl meziroční nárůst škod nejvyšší (zvýšení o 2,0 mil. Kč, tj. 64,6 %). Absolutně nejvyšší škody způsobila zvěř na lesních porostech v Jihočeském kraji, a to v hodnotě 5,1 mil. Kč. Škoda způsobená zvěří v Ústeckém kraji byla pátá nejvyšší ze všech krajů a tvořila 10,3 % všech škod způsobených v ČR (38,9 mil. Kč).

Škody zvěří v roce 2021



Škody zvěří v Ústeckém kraji



Zdroj: Český statistický úřad

KOMENTÁŘ

Další aktuální údaje o lesnictví naleznete na stránkách ČSÚ v publikaci [Lesnictví](#)

Kontakt:

Ing. Iva Princová
Krajská správa ČSÚ v Ústí nad Labem
Tel.: 472 706 106
Mob.: 797 874 132
E-mail: infoservisul@czso.cz