

KOMENTÁŘ

8. června 2022

Nezaměstnanost v Ústeckém kraji v květnu 2022

Nezaměstnanost v Ústeckém kraji v květnu 2022 meziměsíčně poklesla na hodnotu **5,09 %**. Snížila se jak nezaměstnanost mužů, tak i nezaměstnanost žen. Tento trend byl patrný ve všech okresech kraje vyjma Mostu, kde došlo meziměsíčně k velmi mírnému nárůstu nezaměstnanosti žen.

K 31. 5. 2022 dosáhl podíl nezaměstnaných v Ústeckém kraji **hodnoty 5,09 %**, meziměsíčně došlo k poklesu o 0,18 procentního bodu (p. b.). Oproti květnu loňského roku byla nezaměstnanost v pátém měsíci letošního roku nižší o 0,69 p. b., v porovnání s lednem 2022 byla nezaměstnanost v uplynulém měsíci nižší o 0,20 p. b. Z pohledu jednotlivých pohlaví se nezaměstnanost snížila jak u mužů, tak i u žen. U mužů došlo k poklesu o 0,22 p. b. na 4,39 %, u žen se nezaměstnanost snížila o 0,14 p. b. na 5,82 %. Ústecký kraj se tak dlouhodobě potýká s nejvyšší nezaměstnaností žen v celé ČR a od ledna letošního roku i s nejvyšší celkovou nezaměstnaností.

Neumístění uchazeči o zaměstnání a volná pracovní místa k 31. květnu 2022

Zdroj: Ministerstvo práce a sociálních věcí, evidence úřadů práce

	Evidovaní uchazeči o zaměstnání		Volná pracovní místa hlášená úřadům práce	Uchazeči na 1 volné pracovní místo	Podíl nezaměstnaných osob (v %) ¹⁾		
	celkem	z toho dosažitelní ve věku 15-64 let			celkem	ženy	muži
Česká republika	235 468	211 972	337 331	0,70	3,19	3,51	2,88
Ústecký kraj	28 389	25 859	13 858	2,05	5,09	5,82	4,39
v tom okresy:							
Děčín	4 063	3 703	1 613	2,52	4,71	5,35	4,10
Chomutov	5 263	4 941	4 359	1,21	6,24	7,27	5,28
Litoměřice	2 515	2 277	1 589	1,58	3,09	3,63	2,57
Louny	3 338	2 947	1 267	2,63	5,42	6,03	4,85
Most	4 980	4 550	1 299	3,83	6,63	7,92	5,39
Teplice	3 748	3 432	2 641	1,42	4,31	4,96	3,69
Ústí nad Labem	4 482	4 009	1 090	4,11	5,42	5,78	5,08

¹⁾ podíl nezaměstnaných osob = počet dosažitelných uchazečů o zaměstnání ve věku 15-64 let / počet obyvatel ve věku 15-64 let v %

Z vnitroregionálního pohledu podíl nezaměstnaných při porovnání s dubnem letošního roku poklesl ve všech okresech Ústeckého kraje, nejvíce v okrese Litoměřice (o 0,41 p. b.) a v okrese Louny (o 0,38 p. b.). Naproti tomu nejméně se snížila nezaměstnanost v okrese Most a Ústí nad Labem (shodně o 0,04 p. b.). V meziokresním srovnání nezaměstnanosti se v rámci celé ČR umísťuje většina okresů Ústeckého kraje pravidelně na posledních příčkách. Výjimkou je okres Litoměřice, který v květnu dosáhl na 49. místo (ze 77. pozic). Ostatní okresy

KOMENTÁŘ

se umístily na 65. místě a dále. Nejhůře se umístil okres Most, který byl se svou nezaměstnaností 6,63 % druhým nejhorším okresem v ČR. V květnu poklesla nezaměstnanost v 75 okresech ČR, v jednom okrese stagnovala a v jednom okrese byl zaznamenán nárůst nezaměstnanosti. Nejnižší nezaměstnanost byla vykázána v okrese Praha-východ (1,13 %), nejvyšší opět v okrese Karviná (8,21 %). K nejvýraznějšímu poklesu nezaměstnanosti došlo v okrese Jeseník (o 0,59 p. b.), jediným okresem se zaznamenaným meziměsíčním nárůstem nezaměstnanosti byl okres Domažlice (o 0,01 p. b.).

Meziměsíčně nezaměstnanost poklesla ve všech krajích ČR, nejvíce v Ústeckém kraji a v kraji Vysočina (shodně o 0,18 p. b.). Nejnižších hodnot nezaměstnanosti bylo opět dosaženo v Pardubickém kraji (2,13 %), kde byla zároveň i nejnižší nezaměstnanost mužů (1,83 %) a žen (2,45 %). Nejvyšší nezaměstnanosti mužů bylo dosaženo v Moravskoslezském kraji (4,60 %), nejvyšší podíl nezaměstnaných žen je dlouhodobě v Ústeckém kraji (v květnu činil 5,82 %).

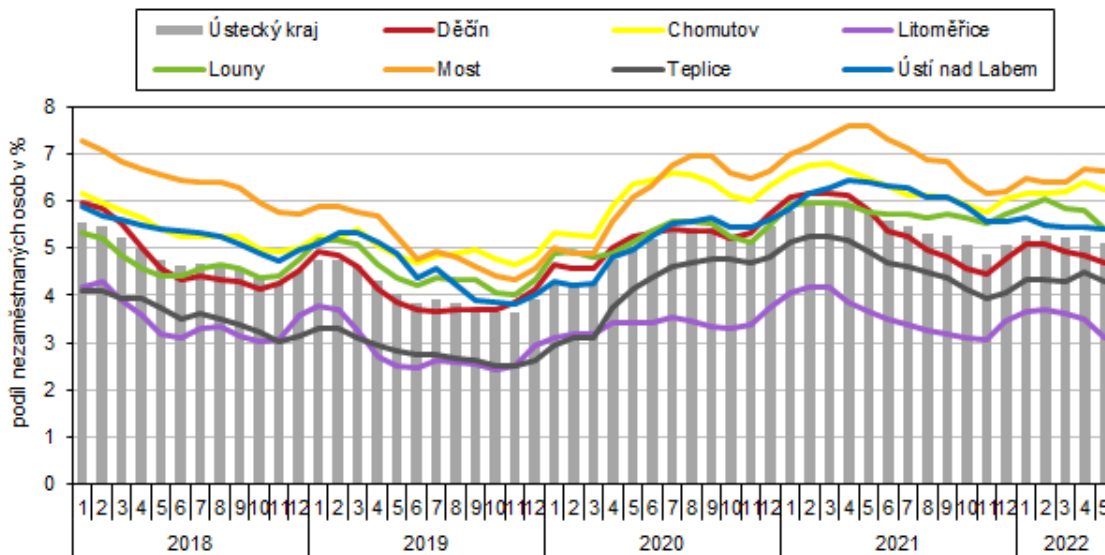
K 31. květnu 2022 registrovaly úřady práce na území Ústeckého kraje celkem 28 389 neumístěných uchazečů o zaměstnání, přičemž dosažitelných uchazečů ve věku 15–64 let, kteří mohli bezprostředně nastoupit do zaměstnání při nabídce vhodného pracovního místa, bylo 25 859 (91,1 % evidovaných uchazečů). V průběhu měsíce se počet osob bez práce v kraji snížil o 907. Pokles byl zaznamenán ve všech okresech kraje vyjma okresu Ústí nad Labem, kde počet uchazečů meziměsíčně vzrostl o 8 osob. Nejvíce počet uchazečů poklesl v okresech Litoměřice a Louny, a to o 316 resp. 206 osob. Na úřadech práce bylo v kraji v květnu nově zaregistrováno celkem 3 365 osob (proti dubnu se tento počet snížil o 98 osob), z jejich evidence naopak odešlo 4 272 uchazečů.

Z pohledu věkové struktury uchazečů o zaměstnání převažovaly v květnu 2022 v Ústeckém kraji nadále osoby ve věku 55–59 let (3 840 osob, tj. 13,5 % uchazečů), druhou nejpočetnější skupinou byly osoby ve věku 45–49 let (3 136 osob, tj. 11,0 %), na pomyslné třetí příčce se umístily osoby ve věku 50–54 let (3 060 osob, tj. 10,8 %). Mezi nezaměstnanými bylo i 513 osob ve věku 65 a více let (1,8 %). Průměrný věk nezaměstnaných se meziměsíčně nezměnil a setrval na hodnotě 42,5 roku. Nejvíce uchazečů o zaměstnání tvořili uchazeči se základním vzděláním a uchazeči se středním odborným vzděláním s výučním listem (35,7 %, resp. 26,1 %).

Počet volných pracovních míst v průběhu měsíce května poklesl na 13 858 (tj. o 255 míst méně než tomu bylo na konci dubna); na jedno volné pracovní místo připadalo 2,05 uchazeče o zaměstnání. Nejpříznivější poměr mezi uchazeči a volnými místy vykázal v rámci Ústeckého kraje okres Chomutov (1,21 uchazeče na jedno volné pracovní místo). Nejhorší situace byla v okresech Ústí nad Labem a Most, kde na 1 volné pracovní místo připadalo 4,11 resp. 3,83 uchazečů.

KOMENTÁŘ

Podíl nezaměstnaných osob v Ústeckém kraji a jeho okresech (stav ke konci měsíce)*



* podíl dosažitelných uchazečů o zaměstnání ve věku 15–64 let na obyvatelstvu stejného věku

Pramen: MPSV

Další aktuální údaje o nezaměstnanosti jsou k dispozici na [Integrovaném portálu MPSV](#).

Kontakt:

Bc. Iva Princová
Krajská správa ČSÚ v Ústí nad Labem
Tel.: 472 706 106
Mob.: 797 874 132
E-mail: infoservisul@czso.cz