

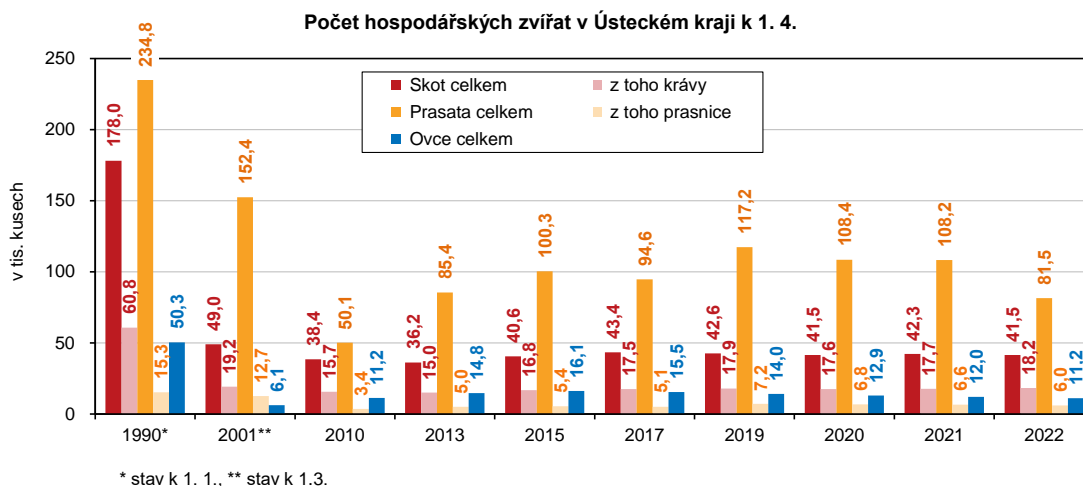
KOMENTÁŘ

18. 5. 2022

Počet hospodářských zvířat v Ústeckém kraji v roce 2022

V Ústeckém kraji meziročně poklesly stavy většiny druhů hospodářských zvířat s výjimkou krav, prasniček, selat, koz a koní.

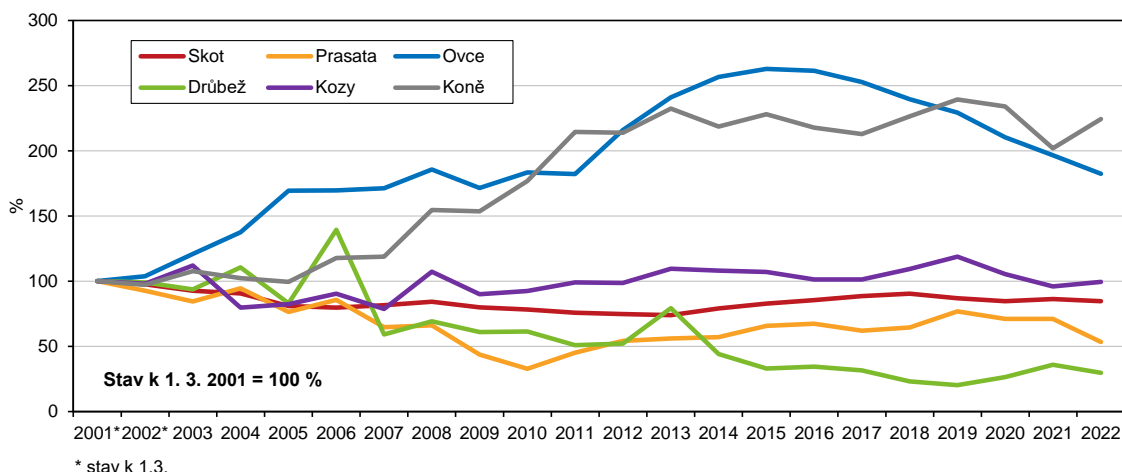
Podle **soupisu hospodářských zvířat**, který provedl Český statistický úřad k 1. 4. 2022, **chovali** zemědělci v Ústeckém kraji celkem 41 516 kusů skotu (z toho 18 222 krav), 81 462 prasat (z toho 5 979 prasnic), 548 667 kusů drůbeže (z toho 11 280 slepic) a 11 165 ovcí. Kromě hlavních druhů zvířat chovali ještě 1 988 koz a 2 264 koní.



V Ústeckém kraji **meziročně** poklesly s výjimkou krav, prasniček, selat, koz a koní stavy ostatních druhů zvířat. Ústečtí farmáři chovali k 1. dubnu letošního roku o 780 kusů **skotu** (o 1,8 %) méně než ke stejnému datu v roce 2021. K poklesu došlo u většiny kategorií skotu s výjimkou krav (+2,9 %). Na nižších stavech skotu se podílely stavy jalovic od 1 do 2 let poklesem o 4,9 %, stavy jalovic nad 2 roky se snížily o 10,6 % a stavy ostatního skotu o 4,1 %. Pokles stavů **prasat** mezi roky 2021 a 2022 téměř o čtvrtinu (o 24,7 %) byl nejvýrazněji ovlivněn sníženými stavy ostatních prasat (o 38,0 %), poklesly i stavy prasnic (o 8,7 %). Nárůst naproti tomu zaznamenaly prasničky (o 8,8 %) a selata (o 3,1 %). K poklesu stavů došlo i u **ovcí**, a to o 7,2 %. Stavy **drůbeže** poklesly meziročně o 17,3 %, z toho slepice o 4,8 %. Meziroční nárůst stavů zaznamenali zemědělci v Ústeckém kraji u **koz** (o 3,5 %) a u **koní** (o 11,0 %).

KOMENTÁŘ

Vývoj stavů hospodářských zvířat v Ústeckém kraji k 1. 4.



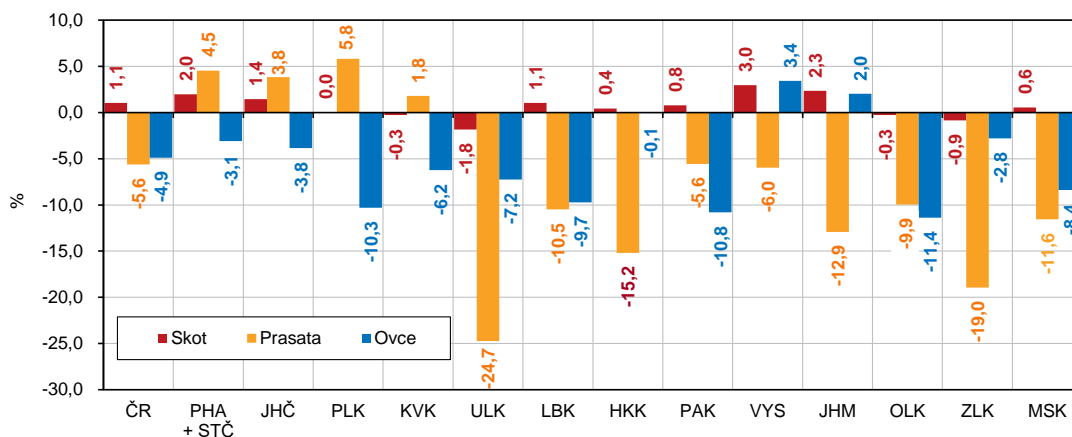
Z **dlohodobého pohledu** jediným chovem z tzv. hlavních druhů hospodářských zvířat, který měl v Ústeckém kraji od roku 2001 (kromě let 2009 a 2011) až do roku 2015 (včetně) rostoucí tendenci, byl chov ovcí. V posledních sedmi letech však jeho stavy meziročně stále klesají.

Porovnáním stavů zvířat v roce 2001 a 2022 vidíme, že se v kraji více než zdvojnásobily početní stavy koní a o více než 80 % narostly stavy ovcí. Počty ostatních zvířat se mezi srovnávanými roky snížily – u skotu o 15,3 %, z toho u krav o 4,9 %, u prasat o 46,6 %, z toho u prasníc o více než polovinu (o 52,8 %). Stavy drůbeže poklesly téměř o dvě třetiny (o 70,3 %), chovy slepic zaujímaly k 1. dubnu letošního roku necelá 2 % stavů roku 2001.

Z **mezikrajového srovnání** vyplývá, že ve většině krajů s výjimkou 4 krajů (Karlovarský, Ústecký, Olomoucký a Zlínský), meziročně mírně vzrostly stavy skotu. Pokles v Ústeckém kraji byl u skotu nejvyšší. Stavy prasat v porovnání s úrovní roku 2021 poklesly ve většině krajů, z toho nejvíce v Ústeckém kraji. Chovy ovcí zaznamenaly s výjimkou 2 krajů (Kraj Vysočina a Jihomoravský kraj) snížení stavů ve všech ostatních krajích republiky - v Ústeckém kraji byl pokles šestý nejnižší.

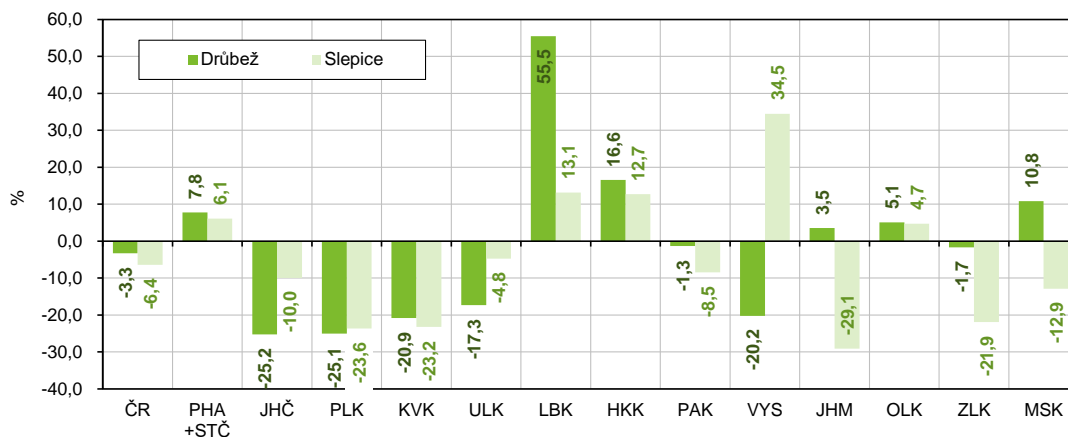
KOMENTÁŘ

Meziroční růst/pokles stavu hospodářských zvířat podle krajů k 1. 4. 2021 a 2022



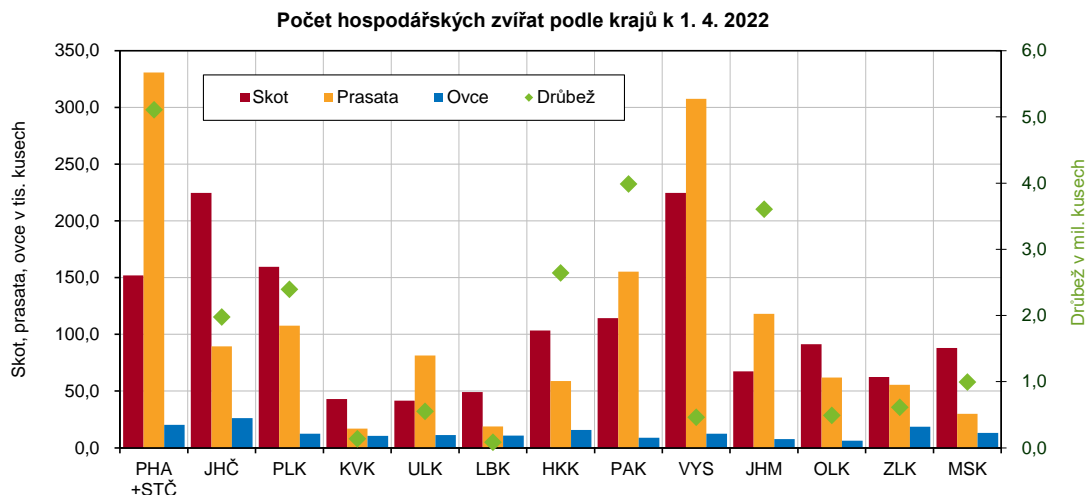
Meziroční pokles celkových stavů drůbeže byl zaznamenán v polovině krajů ČR, v Ústeckém kraji byl třetí nejnižší po Pardubickém a Zlínském kraji. Ke snížení stavů slepic došlo ve většině krajů, z toho v Ústeckém kraji byl pokles nejvyšší.

Meziroční růst/pokles stavu drůbeže podle krajů k 1. 4. 2021 a 2022



Z následujícího grafu, který ukazuje početní stavy hlavních druhů zvířat v jednotlivých krajích České republiky, je patrné, že Ústecký kraj měl nejméně početné stavy skotu (vč. krav). Stavy prasat byly sedmé nejvyšší, u prasnic se jednalo o čtvrtou nejvyšší pozici a selat o šestou nejvyšší příčku. Šesté nejnižší byly v kraji chovy ovcí, páté nejnižší stavy drůbeže, počty slepic v Ústeckém kraji obsadily druhou nejnižší příčku mezi kraji. Méně početné chovy koz zaujímaly v mezikrajovém srovnání šestou nejvyšší příčku a chovy koní byly sedmé nejvyšší v republice.

KOMENTÁŘ



Podrobnější údaje o stavech hospodářských zvířat podle druhů a kategorií a v členění podle jednotlivých krajů naleznete v publikaci: [Soupis hospodářských zvířat - k 1. 4. 2022](#)

Kontakt:

Růžena Funková
Krajská správa ČSÚ v Ústí nad Labem
Tel.: 605 452 027
E-mail: ruzena.funkova@czso.cz