

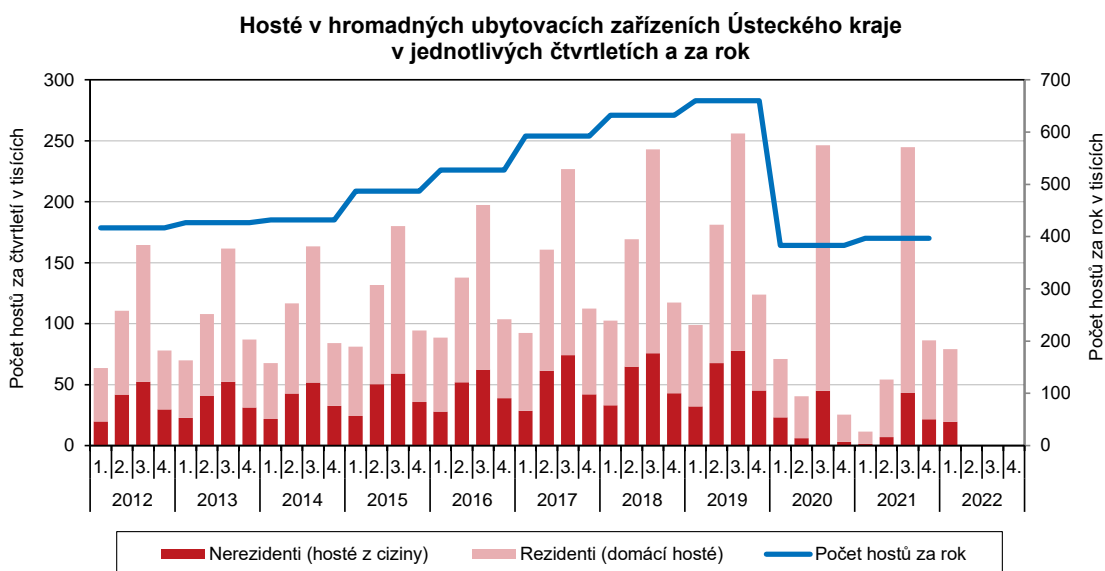
KOMENTÁŘ

11. 5. 2022

Cestovní ruch v Ústeckém kraji v 1. čtvrtletí 2022 (předběžné údaje)

Za první čtvrtletí letošního roku vzrostl v porovnání se stejným obdobím loňského roku počet hostů v hromadných ubytovacích zařízeních Ústeckého kraje téměř sedminásobně, počet přenocování se zvýšil zhruba pětinašobně.

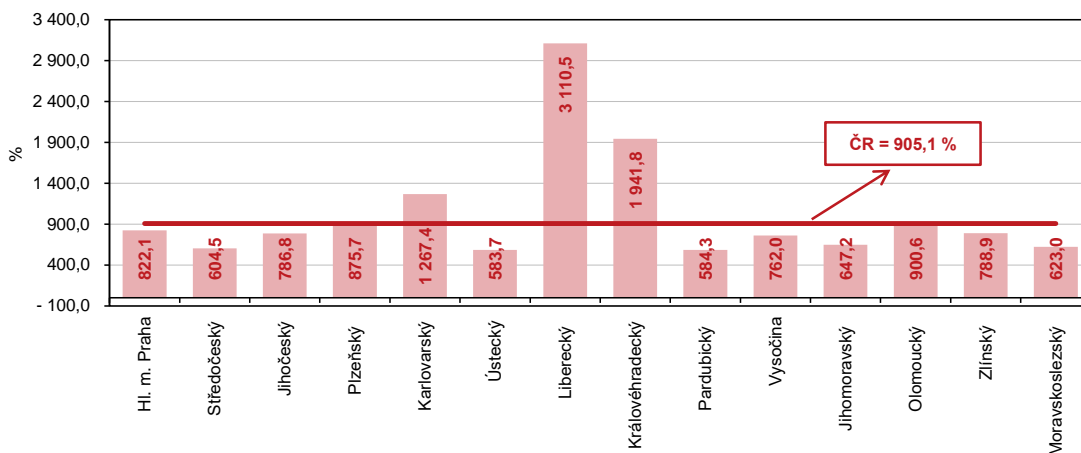
Do hromadných ubytovacích zařízení v Ústeckém kraji přijelo v průběhu **1. čtvrtletí 2022** celkem **79 095 hostů**, a to bylo o 583,7 % více než ve stejném období předchozího roku. Do kraje přicestovalo 19 670 cizinců a 59 425 domácích hostů. Celkový počet hostů v Ústeckém kraji byl v mezikrajovém srovnání druhý nejnižší po Pardubickém kraji.



Návštěvnost domácích hostů v Ústeckém kraji meziročně vzrostla o 479,4 %, u zahraničních návštěvníků byl nárůst o 1 399,2 %. Meziroční nárůst hostů celkem i domácích a zahraničních návštěvníků zaznamenaly všechny kraje. Meziročně nejvíce vzrostl celkový počet i počet domácích hostů v Libereckém kraji. Návštěvnost zahraničních klientů se zvýšila nejvíce v Karlovarském a Královéhradeckém kraji.

KOMENTÁŘ

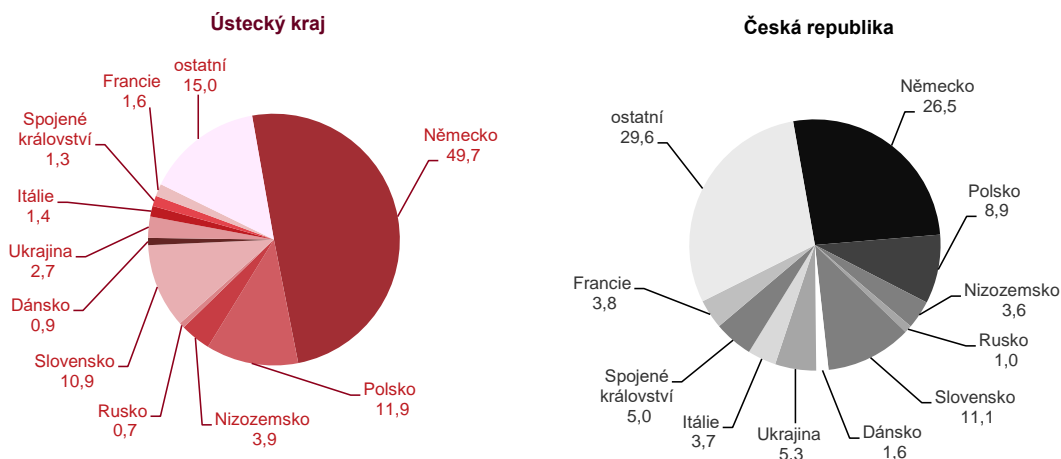
Meziroční růst počtu hostů v hromadných ubytovacích zařízeních
mezi 1. Q. 2021 a 1. Q. 2022



Ústecký kraj se v prvním čtvrtletí roku podílel na celkovém počtu hostů České republiky 2,8 %. Nejnavštěvovanějším krajem republiky je trvale hlavní město Praha, kam se v prvním čtvrtletí letošního roku přijelo podívat 27,0 % všech návštěvníků ČR. **Ve struktuře hostů Ústeckého kraje** převažovali ze 75,1 % domácí hosté. Téměř polovinu z celkového počtu zahraničních návštěvníků kraje z pohledu státního občanství tvořili hosté z Německa (49,7 %). Druzí v pořadí byli hosté z Polska (11,9 %), třetí nejpočetnější skupinu tvořili návštěvníci ze Slovenska (10,9 %). **V celé ČR** převažoval stejně jako v Ústeckém kraji podíl domácích návštěvníků (68,5 %) nad zahraničními hosty (31,5 %). Českou republiku navštívilo, stejně jako Ústecký kraj, nejvíce zahraničních hostů z Německa, kteří se na celkovém počtu zahraničních návštěvníků podíleli 26,5 %. Druhou nejpočetnější skupinu zahraničních návštěvníků tvořili Slováci, kteří se na zahraniční klientele České republiky podíleli 11,1 %. Třetí pořadí zaujímali hosté z Polska (8,9 %). Počet ubytovaných rezidentů nad nerezidenty převažoval ve většině krajů s výjimkou Prahy, kde měli převahu zahraniční klienti.

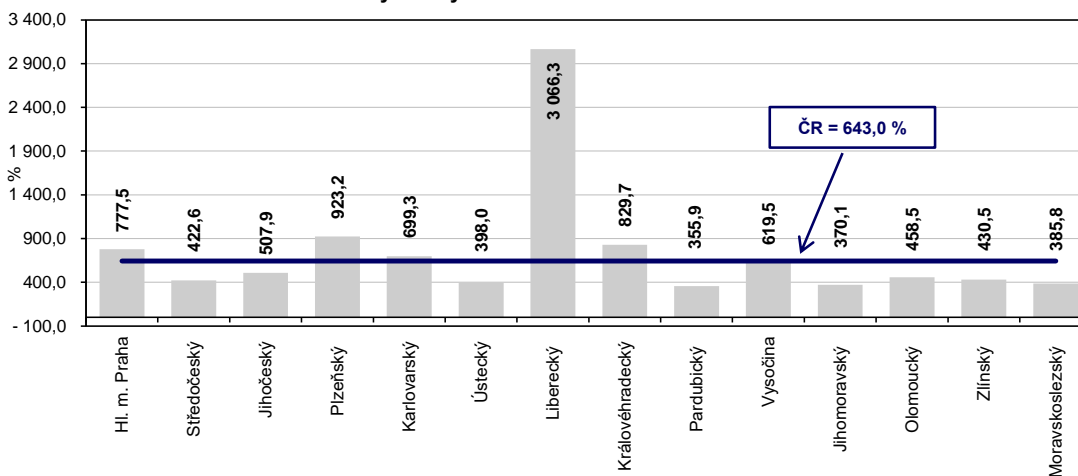
KOMENTÁŘ

Nerezidenti v hromadných ubytovacích zařízeních podle zemí v 1. čtvrtletí 2022



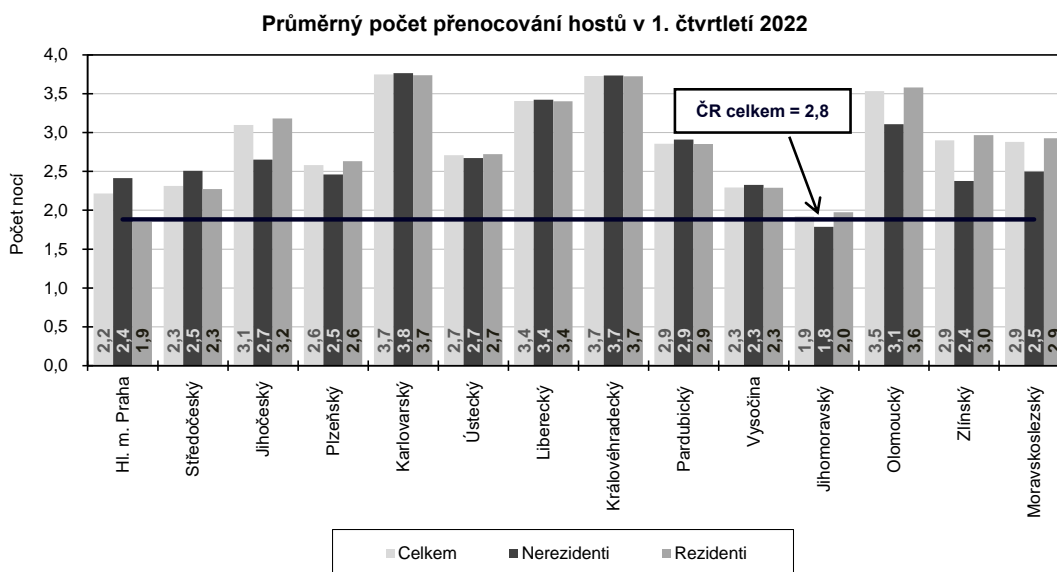
Hosté, kteří v 1. čtvrtletí letošního roku navštívili Ústecký kraj, zde **přenocovali celkem 214 238 nocí** a v porovnání se stejným obdobím roku 2021 to představovalo nárůst o 398,0 %. Nerezidenti (hosté ze zahraničí) v kraji strávili celkem 52 535 nocí (meziroční nárůst o 820,7 %), rezidenti neboli domácí hosté přenocovali v hromadných ubytovacích zařízeních celkem 161 703krát, meziročně u nich došlo k nárůstu o 333,3 %. Celkový počet přenocování se meziročně zvýšil ve všech krajích, z toho nejvíce v Libereckém kraji. Nárůst poptávky po ubytování v Ústeckém kraji byl v mezikrajovém srovnání čtvrtý nejnižší. Zvýšení ze strany zahraničních hostů bylo sedmé nejvyšší, a ze strany domácích klientů bylo druhé nejnižší. Počet přenocování v uplynulém čtvrtletí byl v Ústeckém kraji o více než čtvrtinu vyšší než před pandemií v 1. čtvrtletí 2019, z toho přenocování zahraničních návštěvníků vzrostlo o tři čtvrtiny, u domácích hostů se jednalo o necelých 10 %.

Meziroční růst počtu přenocování hostů v hromadných ubytovacích zařízeních mezi 1. Q. 2021 a 1. Q. 2022



KOMENTÁŘ

Ve sledovaných zařízeních Ústeckého kraje dosáhla **průměrná doba pobytu** v 1. čtvrtletí letošního roku 2,7 noci. Rezidenti i cizinci zde strávili v průměru rovněž 2,7 noci. V mezikrajovém srovnání zaznamenali nejdelší pobyty v Karlovarském, Královéhradeckém a Libereckém kraji, a to zásluhou jak domácích hostů, tak zahraničních návštěvníků. Nejnižší počet nocí strávili v průměru hosté celkem i zahraniční návštěvníci v ubytovacích zařízeních v Jihomoravském kraji. U domácích klientů evidovali nejnižší průměrný počet přenocování v hlavním městě Praze.



Poznámka:

Do celkových výsledků návštěvnosti jsou započítány údaje týkající se ukrajinských státních příslušníků, kteří si ubytování hradili sami. Vzhledem k válečnému konfliktu na Ukrajině však nebylo ve všech případech možné na straně provozovatelů ubytovacích zařízení rozlišit, zda jde o turistu či uprchlíka. Do počtu návštěvníků tak mohly být započítány i osoby, které nelze objektivně považovat za účastníka cestovního ruchu dle mezinárodních doporučení.

Kontakt:

Růžena Funková
Krajská správa ČSÚ v Ústí nad Labem
Tel.: 605 452 027
E-mail: ruzena.funkova@czso.cz

Další informace týkající se cestovního ruchu naleznete v [časových řadách](#) a v [rychlé informaci](#).

KOMENTÁŘ