

KOMENTÁŘ

2. 3. 2022

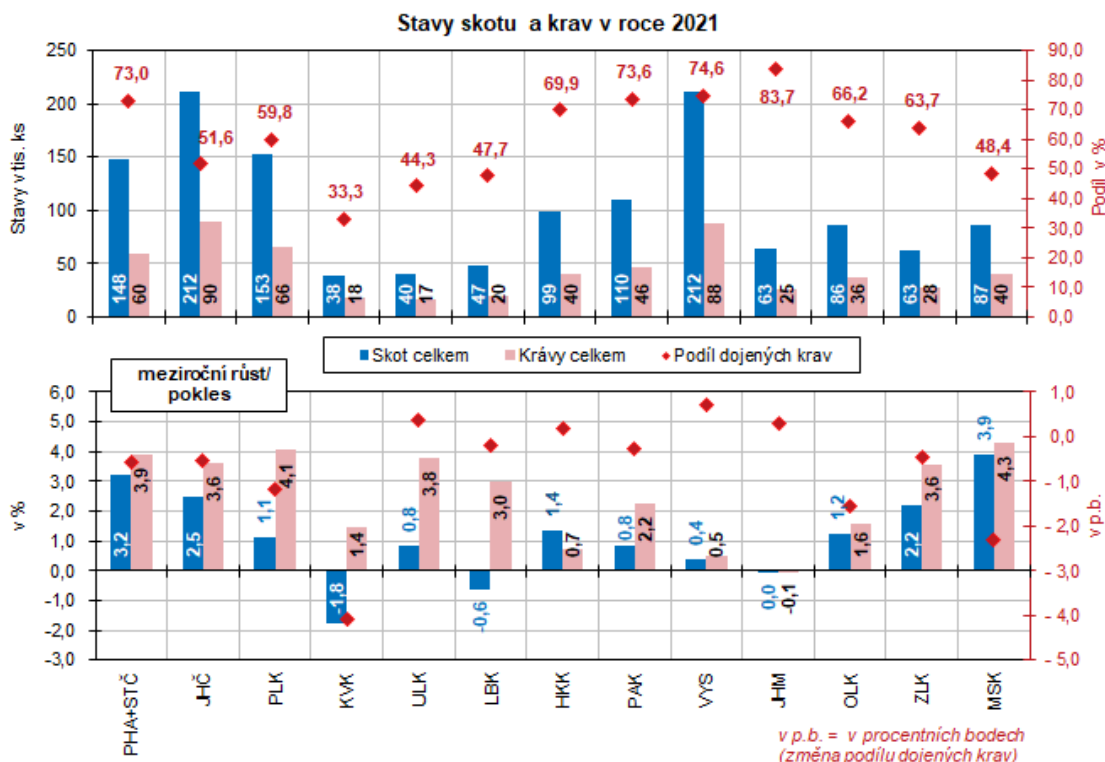
Chov skotu v Ústeckém kraji v roce 2021

Celkový počet kusů chovaného skotu v Ústeckém kraji se podle stavů ke konci loňského roku meziročně zvýšil, což bylo ovlivněno nárůstem stavů většiny věkových kategorií s výjimkou telat do 6 měsíců a jalovic nad 1 rok a do 2 let. Produkce mléka v kraji vlivem vyšších stavů dojených krav a vyšší dojivosti vzrostla. Tržnost mléka dosáhla 95,8 % a byla mírně vyšší než v roce 2020. Za uplynulý rok vzrostl počet narozených telat a zároveň poklesl počet uhynulých telat do 3 měsíců stáří, což se odrazilo ve vyšším odchovu telat na 100 krav. V roce 2021 tak bylo odchováno zhruba o jedno tele více než v předchozím roce, celkem tedy 87 telat. Meziročně se zvýšila výroba jatečného skotu i průměrná živá hmotnost porážených zvířat.

Ústečtí zemědělci chovali ke konci roku 2021 celkem **40 460 kusů skotu**, v porovnání s rokem 2020 stavy vzrostly o 336 kusů (o 0,8 %). Stavy skotu v kraji byly v mezikrajovém srovnání druhé nejnižší (po Karlovarském kraji). K meziročnímu nárůstu došlo ve většině krajů s výjimkou Karlovarského, Libereckého a Jihomoravského kraje. Nárůst v Ústeckém kraji byl relativně třetí nejnižší z krajů s růstem. Na celkových stavech skotu České republiky se kraj podílel 3,0 %. Nejpočetnější chovy skotu měli v Kraji Vysočina a v Jihočeském kraji, na republikovém úhrnu se každý z těchto krajů podílel shodně 15,6 %.

Chovy krav se na celkových stavech skotu v Ústeckém kraji podílely 41,8 %, tento podíl byl v mezikrajovém srovnání pátý nejnižší po Jihomoravském a Královéhradeckém kraji, po Praze společně se Středočeským krajem a po Kraji Vysočina. Nejvyšší podíl krav mají chovy v Moravskoslezském a Karlovarském kraji (shodně 46,1 %) a ve Zlínském kraji (45,1 %). V roce 2021 bylo v Ústeckém kraji chováno **16 911 krav**, jejich stavy meziročně rovněž vzrostly, a to o 618 kusů, tj. o 3,8 %. K nárůstu došlo ve většině krajů s výjimkou Jihomoravského kraje. Růst stavů v Ústeckém kraji byl relativně čtvrtý nejvyšší po Moravskoslezském a Plzeňském kraji a po Praze společně posuzované se Středočeským krajem. Podíl dojených krav ve prospěch ostatních krav se dlouhodobě snižuje ve většině krajů. V roce 2021 však došlo ve čtyřech krajích k mírnému nárůstu a Ústecký kraj byl jedním z nich. Vloni podíl dojených krav zaujímal v Ústeckém kraji 44,3 % a proti předchozímu roku vzrostl o 0,4 p. b. Meziroční nárůst podílu dojených krav zaznamenali dále v Královéhradeckém a Jihomoravském kraji a na Vysočině. Podíl dojených krav v Ústeckém kraji je od roku 2009 v mezikrajovém srovnání druhý nejnižší po Karlovarském kraji. Nejvyšší podíl dojených krav na celkovém počtu krav je dlouhodobě v Jihomoravském kraji (83,7 % v loňském roce), republikový úhrn dosahoval 63,1 %.

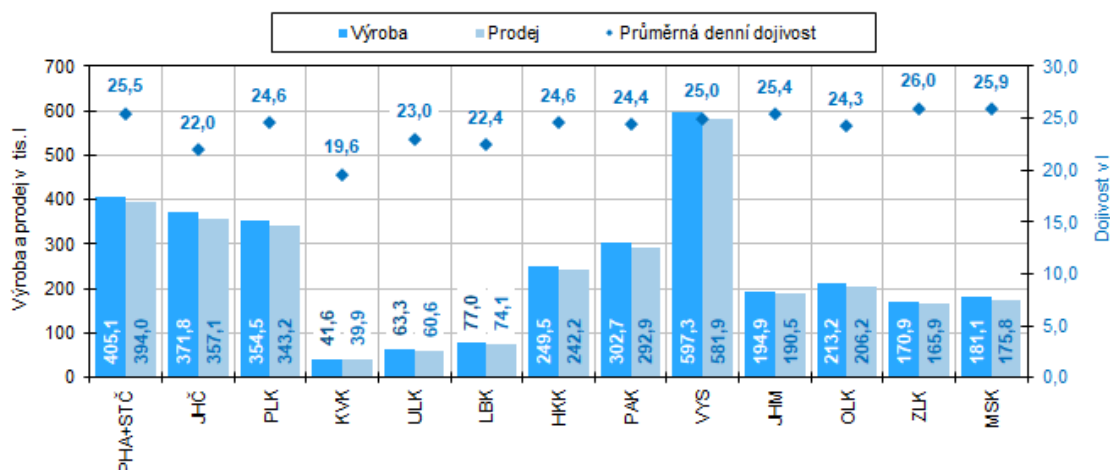
KOMENTÁŘ



Produkce mléka v Ústeckém kraji dosáhla v loňském roce **63 250 tisíc litrů** a byla proti roku 2020 vyšší o 4 895 tis. litrů (o 8,4 %). K nárůstu výroby mléka došlo ve většině krajů s výjimkou Karlovarského a Moravskoslezského kraje. Na celorepublikové výrobě mléka se Ústecký kraj podílel 2,0 %, což byl druhý nejnižší podíl po Karlovarském kraji. Naproti tomu nejvyšší podíl (18,5 %) dosahoval Kraj Vysočina. Z vyprodukovaného množství mléka bylo v roce 2021 v kraji **prodáno 60 594 tis. litrů** (meziroční nárůst o 4 740 tis. litrů, o 8,5 %), **tržnost mléka** v kraji tak dosáhla **95,8 %** a byla o 0,1 p. b. vyšší než v předchozím roce. Z vyrobeného mléka bylo v republice prodáno v průměru 96,9 %, tj. o 1,1 p. b. více než v Ústeckém kraji. Tržnost mléka v kraji byla nejnižší v České republice. Naproti tomu nejvyšší podíl vyrobeného mléka se prodal v Jihomoravském kraji (97,7 %). Tržnost nad 97 % vykázali rovněž v Kraji Vysočina, v Praze společně se Středočeským krajem, v Královéhradeckém, Zlínském a Moravskoslezském kraji.

KOMENTÁŘ

Výroba a prodej mléka a průměrná denní dojivost v roce 2021

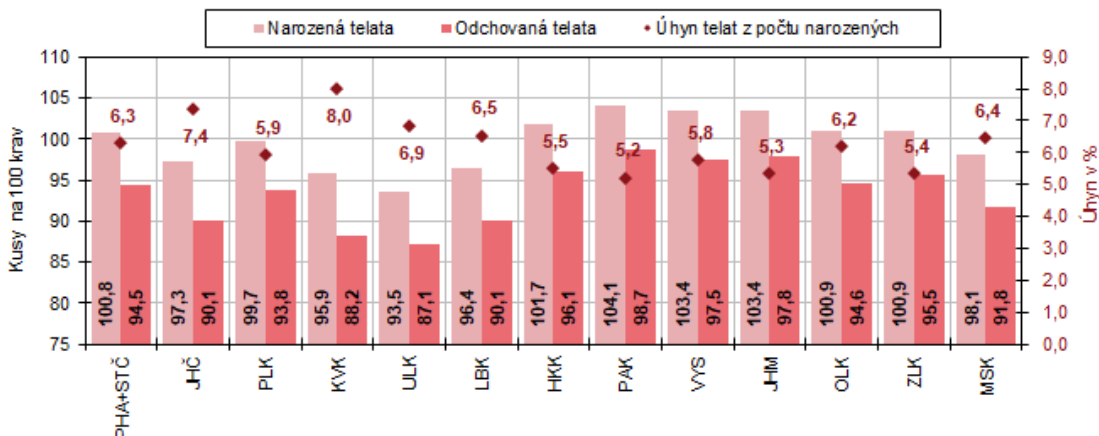


Průměrná denní dojivost jedné krávy v Ústeckém kraji meziročně vzrostla o 0,72 litrů (o 3,2 %) a dosahovala 23,02 litrů. V mezikrajovém srovnání byla tato hodnota čtvrtá nejnižší po Karlovarském, Jihočeském a Libereckém kraji. Proti průměru ČR byla dojivost v kraji nižší o 1,40 litru. Nejvyšší nárůst v průměru na 1 krávu za den vykazovali ve Zlínském a Moravskoslezském kraji (25,98 resp. 25,91 litru), více než 25 litrů nadojila v průměru 1 kráva za den ještě v Praze a Středočeském kraji (posuzováno společně), následované Jihomoravským krajem a Krajem Vysočina.

V roce 2021 se ústeckým chovatelům skotu **narodilo 16 060 telat**, v porovnání s předchozím rokem to bylo o 584 telat více, tj. o 3,8 %, jednalo se o nejnižší počty v porovnání s ostatními kraji. Na celorepublikovém úhrnu narozených telat se kraj podílel 2,8 %, tento podíl byl rovněž nejnižší mezi kraji. V přepočtu **na 100 krav se v kraji narodilo 93,5 telat**, to je o 0,3 telat více než v předchozím roce. Do 3 měsíců od narození uhynulo 1 102 kusů, proti roku 2020 se jednalo o pokles úhynů o 24 telat, tj. o 2,1 %. Procento uhynulých telat z počtu narozených v kraji v roce 2021 pokleslo a dosáhlo 6,9 % proti 7,3 % v předchozím roce. V mezikrajovém porovnání se hodnota tohoto ukazatele pohybovala od 5,2 % v Pardubickém kraji do 8,0 % v Karlovarském kraji. Ústecká hodnota zaujímala mezi kraji třetí nejhorší pozici. Počet **odchovaných telat na 100 krav** byl v roce 2021 vyšší než v roce 2020, celkem bylo v kraji odchováno **87,1 telat** na 100 krav proti 86,5 v roce předchozím. Touto hodnotou zaujímal kraj nejnižší příčku mezi kraji. Nejvyšší počet telat na 100 krav odchovávali v Pardubickém kraji (98,7 kusů). Republikový průměr odchovu telat na 100 krav činil 94,1 telat a byl o 6,9 kusu vyšší než v Ústeckém kraji.

KOMENTÁŘ

Narozená a odchovaná telata na 100 krav a úhyn telat z počtu narozených v roce 2021



V Ústeckém kraji bylo v roce 2021 **vyrobeno** celkem **5 041 tun jatečného skotu** v živé hmotnosti, proti skutečnosti předchozího roku to znamenalo nárůst o 200 tun, tj. o 4,1 %. Na republikové produkci skotu se kraj podílel 3,1 %, tento podíl byl po Karlovarském kraji nejnižší mezi kraji. Nejvíce se na produkci ČR podíleli zemědělci v Kraji Vysočina a v Jihočeském kraji, kde vyprodukovali 15,8 resp. 14,3 % celorepublikového objemu jatečného skotu. Průměrná živá hmotnost jednoho kusu jatečného skotu dosahovala v Ústeckém kraji 566,1 kg a v porovnání s ostatními kraji zaujímala nejvyšší pozici. Skot s nejnižší průměrnou hmotností vyprodukovali v Moravskoslezském kraji (457,5 kg).

Výroba jatečného skotu v roce 2021



KOMENTÁŘ

Podrobnější informace naleznete v publikaci: [Chov skotu - 2. pololetí 2021](#)

Kontakt:

Růžena Funková
Krajská správa ČSÚ v Ústí nad Labem
Tel.: 605 452 027
E-mail: ruzena.funkova@czso.cz