

## KOMENTÁŘ

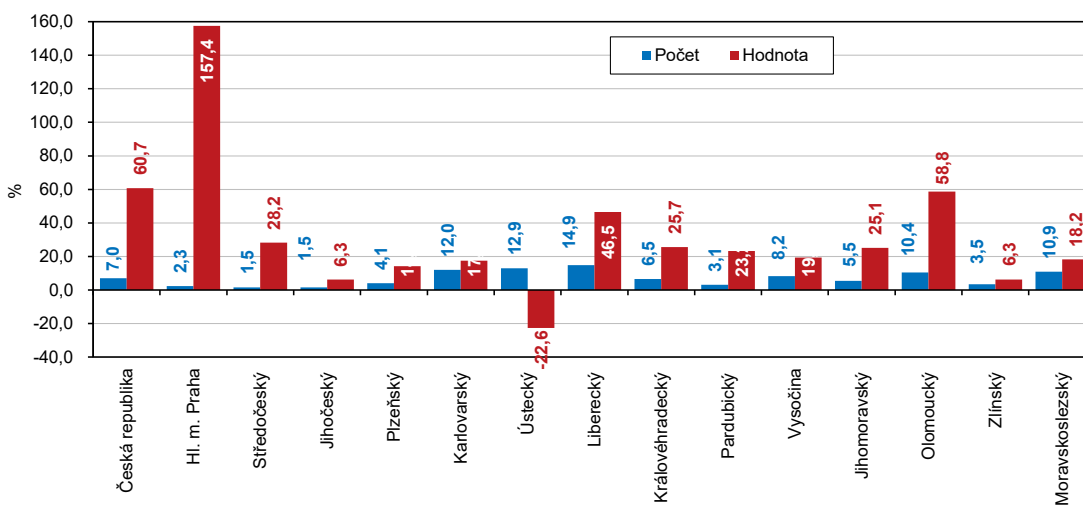
22. 2. 2022

### Vydaná stavební povolení v Ústeckém kraji v roce 2021

V porovnání s rokem 2020 vzrostl v Ústeckém kraji počet vydaných stavebních povolení o 12,9 %, orientační hodnota vydaných povolení naopak poklesla o 22,6 %.

Stavební úřady Ústeckého kraje **vydaly** v průběhu roku 2021 celkem **5 417 stavebních povolení**, v porovnání s rokem 2020 to bylo o 621 stavebních povolení více. Na republikovém úhrnu se Ústecký kraj podílel 6,0 %, což byl sedmý nejvyšší podíl. Nejvyšší stavební aktivitu projevili stavebníci ve Středočeském kraji (17 857 stavebních povolení, tj. 19,6 % z úhrnu ČR). Nejméně povolení bylo vydáno v Karlovarském kraji (2 538, tj. 2,8 % z republikového úhrnu). Jak vyplývá z následujícího grafu, ve všech krajích byl v loňském roce vyšší zájem o výstavbu než v roce 2020.

Meziroční změna počtu a orientační hodnoty vydaných stavebních povolení podle krajů mezi roky 2021 a 2020

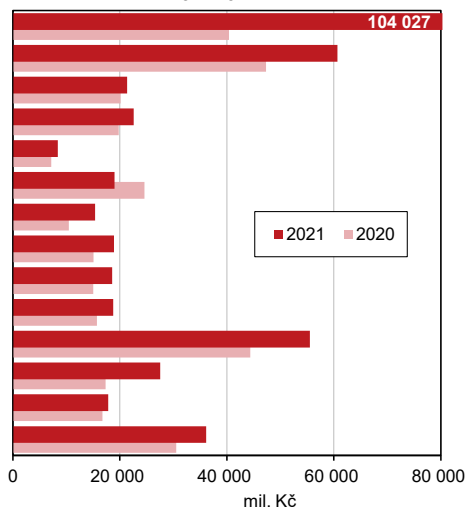


Na celkovém počtu vydaných stavebních povolení v Ústeckém kraji se 36,3 % podílely stavby bytových budov, 27,5 % stavby nebytových budov a 36,2 % inženýrské stavby.

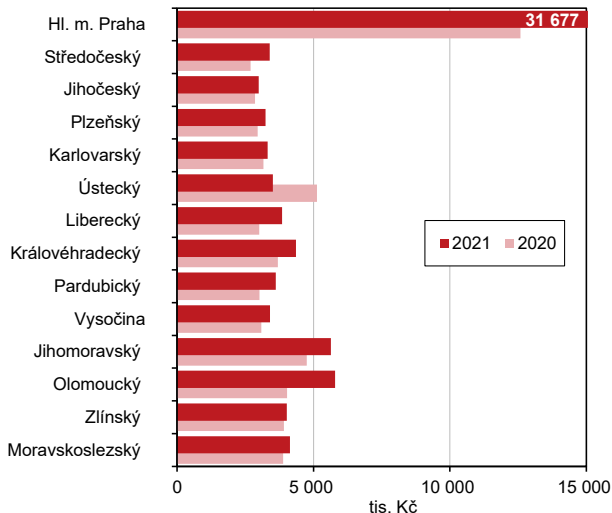
Na **tisíc obyvatel** Ústeckého kraje bylo v roce 2021 **vydáno 6,6 stavebních povolení**, tento počet byl v mezikrajovém srovnání **druhý nejnižší** po Praze (2,5 povolení). Nejvíce vydaných stavebních povolení na tisíc obyvatel bylo evidováno ve Středočeském kraji (12,7). Více než 11 povolení bylo vydáno i v Jihočeském a Plzeňském kraji (11,1 resp. 11,8).

## KOMENTÁŘ

Orientační hodnota vydaných stavebních povolení

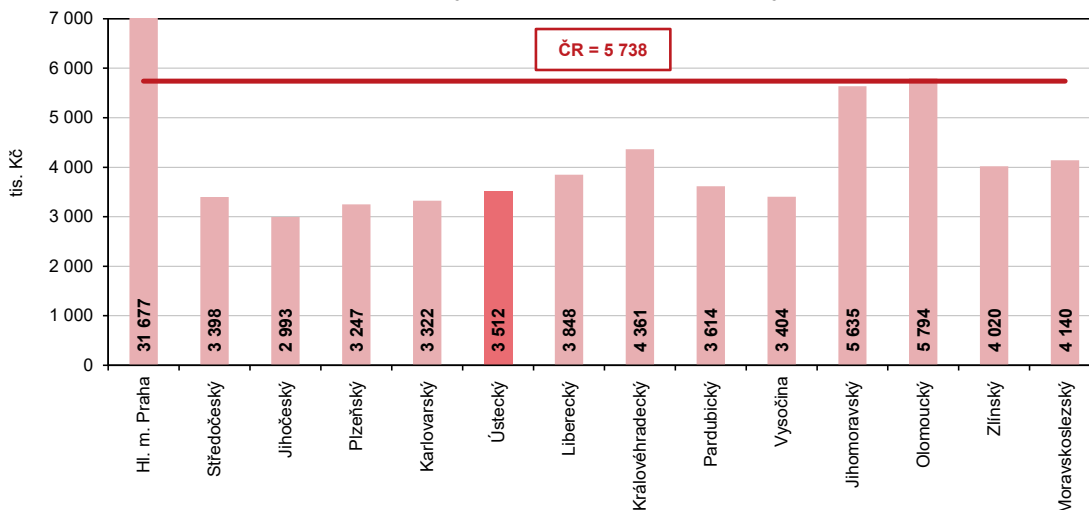


Orientační hodnota na jedno stavební povolení



Celková **orientační hodnota vydaných stavebních povolení**, která představuje odhad celkových nákladů staveb včetně technologie vynaložené na přípravu, realizaci a uvedení stavby do provozu (nejedná se o konečné náklady stavby), dosáhla v Ústeckém kraji **19 025 mil. Kč** a byla o 22,6 % nižší než v roce 2020. Ve většině krajů došlo k meziročnímu nárůstu, jediný pokles byl zaznamenán právě v Ústeckém kraji.

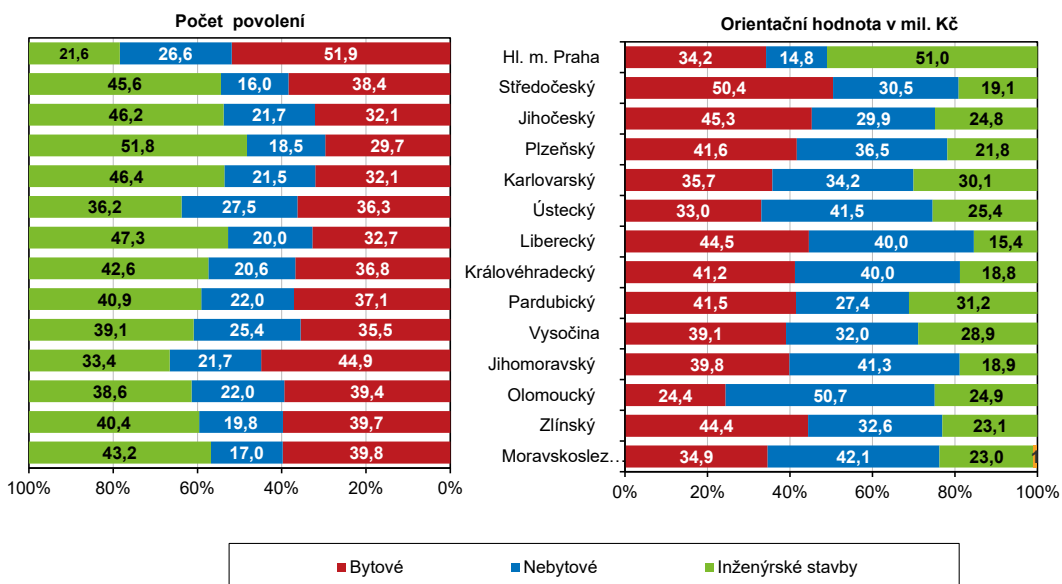
Průměrná hodnota na jedno stavební povolení podle krajů v roce 2021



Orientační **hodnota na jedno stavební povolení** vydané v loňském roce v Ústeckém kraji dosáhla hodnoty **3 512 tis. Kč** a byla šestá nejnižší mezi kraji. V porovnání s rokem 2020 hodnota jedné plánované stavby poklesla pouze v Ústeckém kraji, a to o 31,5 %, to představuje 1 613 tis. Kč na stavbu.

## KOMENTÁŘ

### Počet a orientační hodnota stavebních povolení podle druhu stavby v roce 2021



**Nejvyšší podíl investic** v Ústeckém kraji v roce 2021 – 41,5 % celkové orientační hodnoty vydaných stavebních povolení bude proinvestován v rámci **výstavby nebytových budov**. Proti roku 2020 jejich podíl poklesl o 10,5 p. b. V mezikrajovém srovnání obsadil podíl investic do nebytových budov v Ústeckém kraji třetí nejvyšší pozici. Proti průměru ČR byl vyšší o 12,9 p. b. **Druhý nejvyšší** podíl investic v kraji 33,0 % připadl v roce 2021 na výstavbu **bytových budov**, proti předchozímu roku se jejich podíl zvýšil o 11,4 p. b. V porovnání s ostatními kraji byl přesto druhý nejnižší.

Investice na **inženýrské stavby** (mosty, komunikace, dráhy, podzemní stavby, vedení trubní a elektrické) se v loňském roce podílely na celkové hodnotě vydaných stavebních povolení v Ústeckém kraji 25,4 %. Proti předchozímu roku se jednalo o pokles 0,9 p. b. V mezikrajovém srovnání obsadil podíl páté nejvyšší místo.

Více informací o stavebních ohlášeních a povoleních najdete v [časových řadách](#).

#### Kontakt:

Růžena Funková  
Krajská správa ČSÚ v Ústí nad Labem  
Tel.: 605 452 027  
E-mail: ruzena.funkova@czso.cz