

Předběžné výsledky

Sčítání lidu domů a bytů 2011

Ústecký kraj



Trendy v Ústeckém kraji

- díky cizincům vzrostl počet obyvatel kraje
- populace kraje zestárla
- vzrostl počet lidí s vyšším stupněm vzdělání
- zvýšil se počet rozvedených i svobodných
- rostl podíl rodinných domů mezi obydlenými domy
- změny vlastnických forem bytů měly za následek nárůst podílu bytů v osobním vlastnictví a pokles podílu bytů nájemních



Počty obyvatel

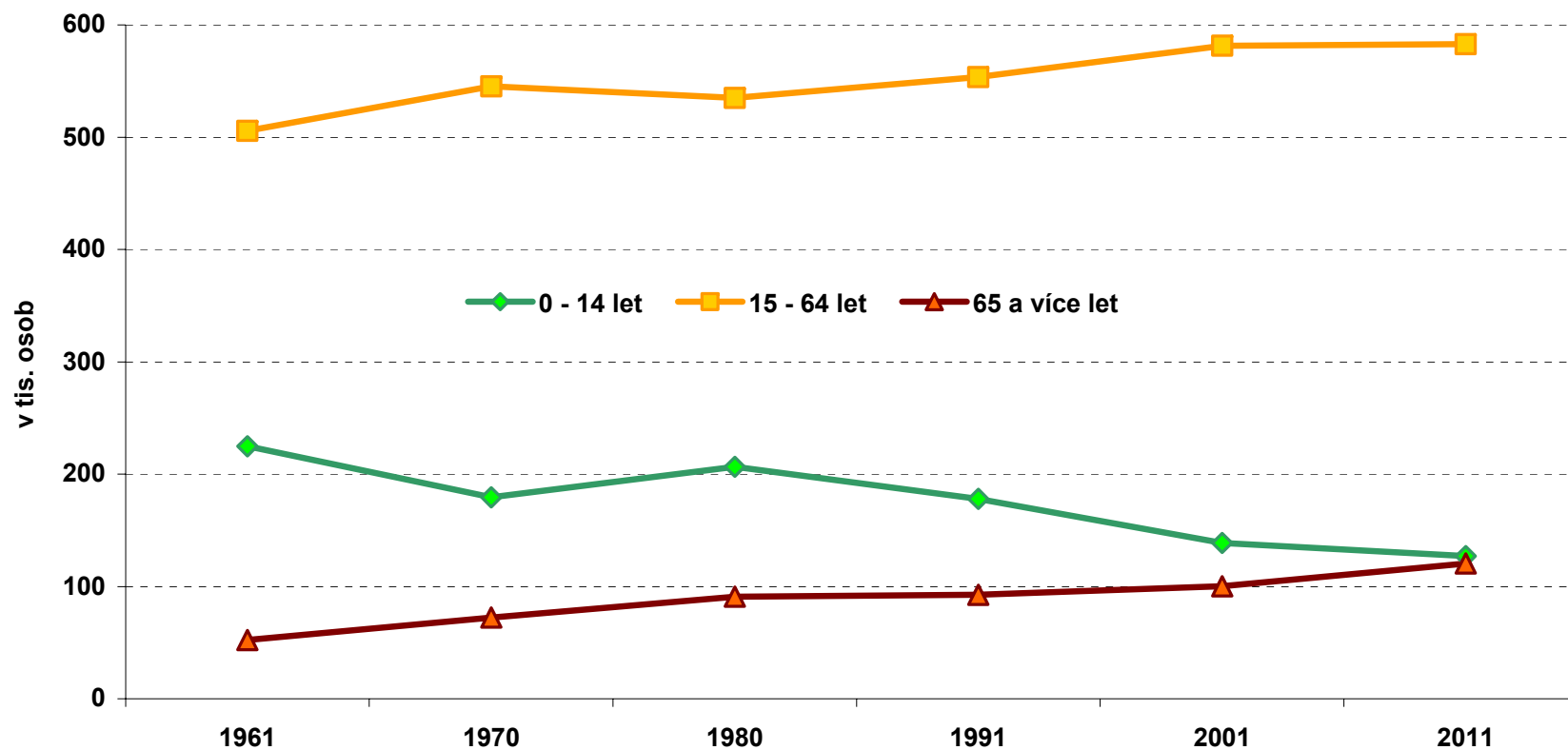
- proti předchozímu sčítání se zvýšil **počet obyvatel kraje** o více jak 10 tisíc osob na **830 371** lidí
- zjištěný počet obyvatel ale nedosáhl ani hodnoty zjištěné **sčítáním v roce 1900**, kdy měl Ústecký kraj více než 950 tisíc obyvatel
- v kraji žije o 16 tisíc více **cizinců** než před deseti lety, jejich počet dosáhl víc než 27 tisíc osob
- na celkovém počtu obyvatel České republiky se podíleli obyvatelé Ústeckého kraje téměř 8 %, což byl **pátý nejvyšší podíl** ze všech krajů



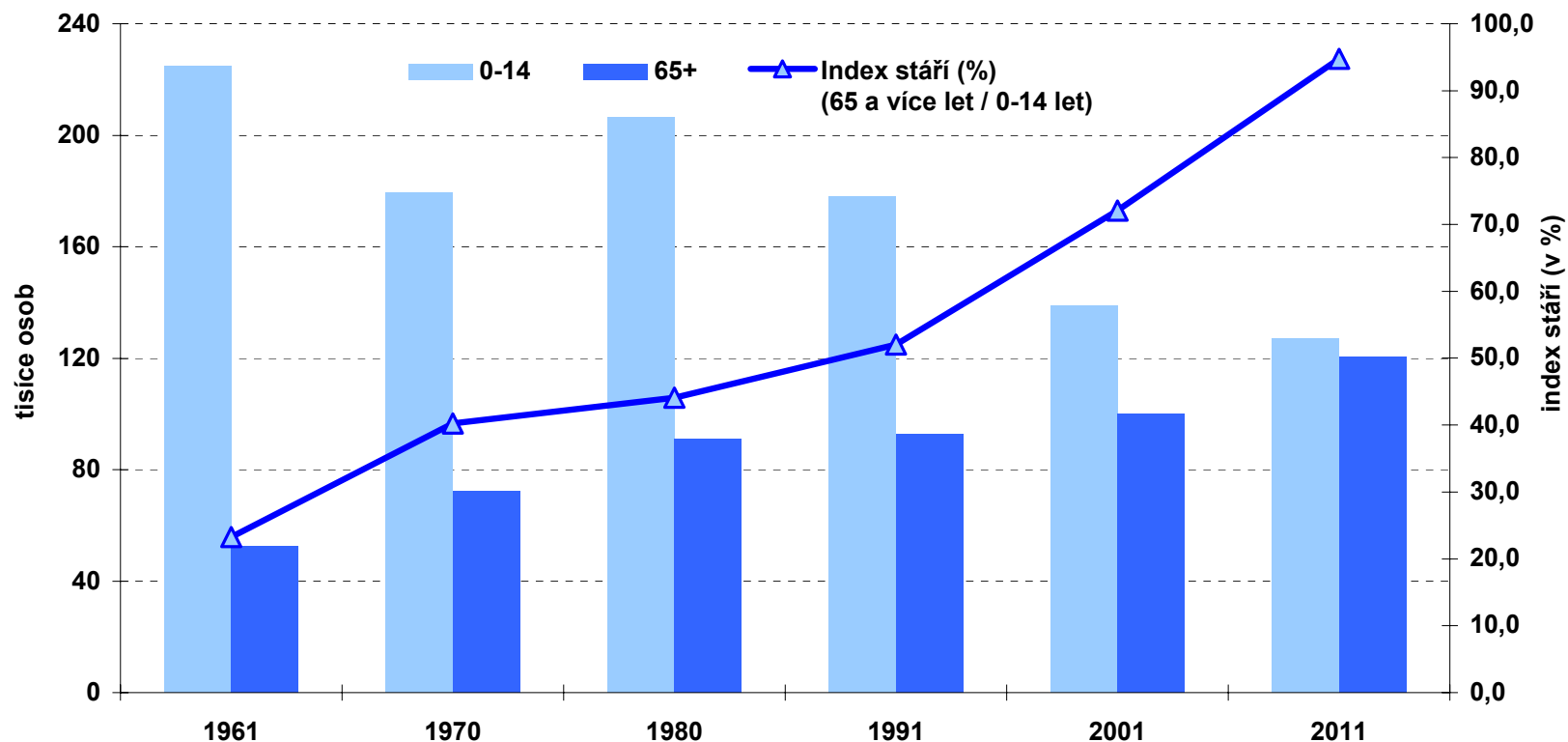
Pohlaví a věk obyvatelstva kraje

- na celkovém počtu obyvatel Ústeckého kraje se ze 49,4 % podíleli muži a z 50,6 % ženy

Obyvatelstvo Ústeckého kraje podle věku mezi sčítáními 1961 a 2011



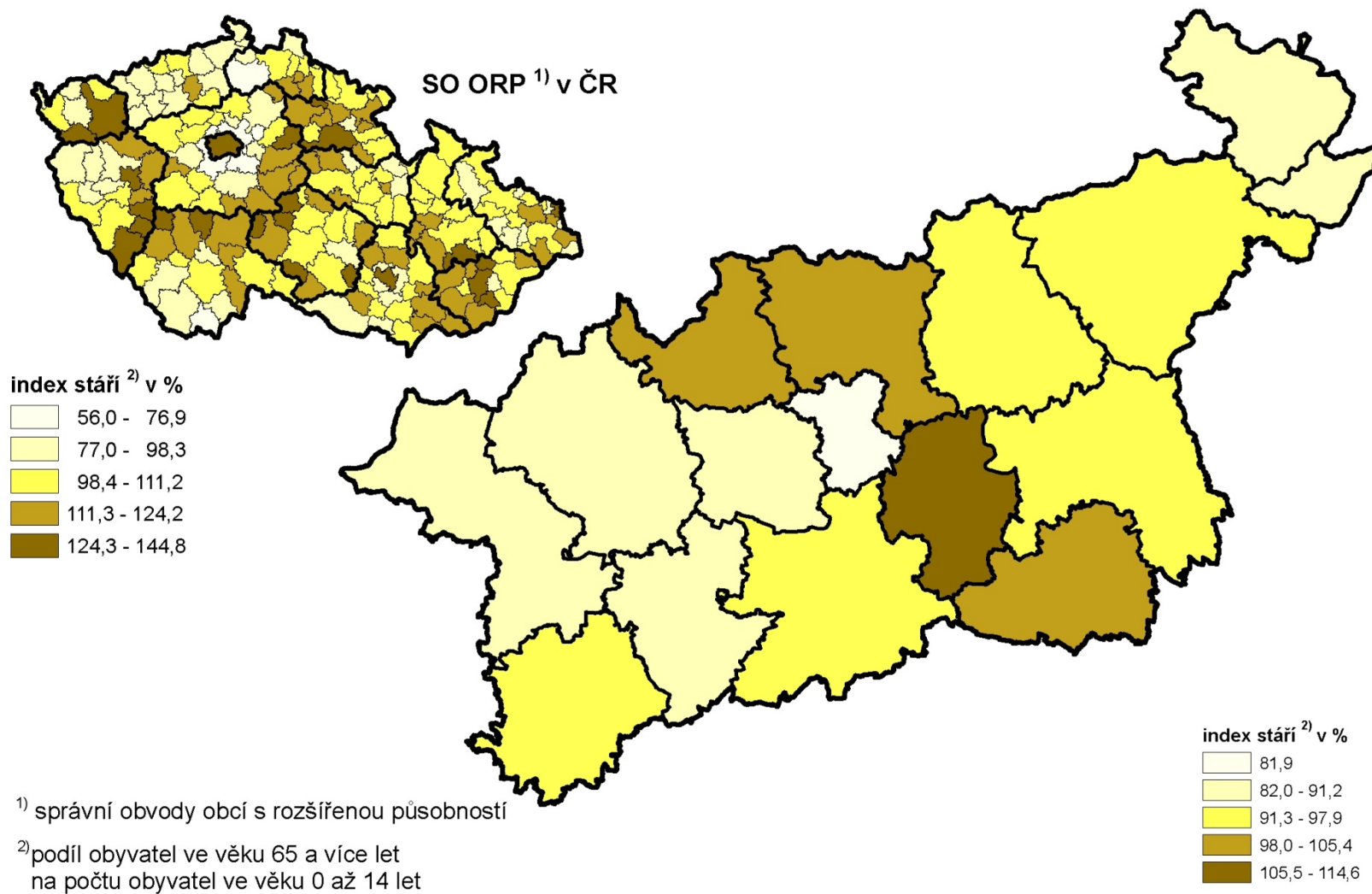
Index stáří v Ústeckém kraji mezi sčítáními 1961 až 2011 (v %)



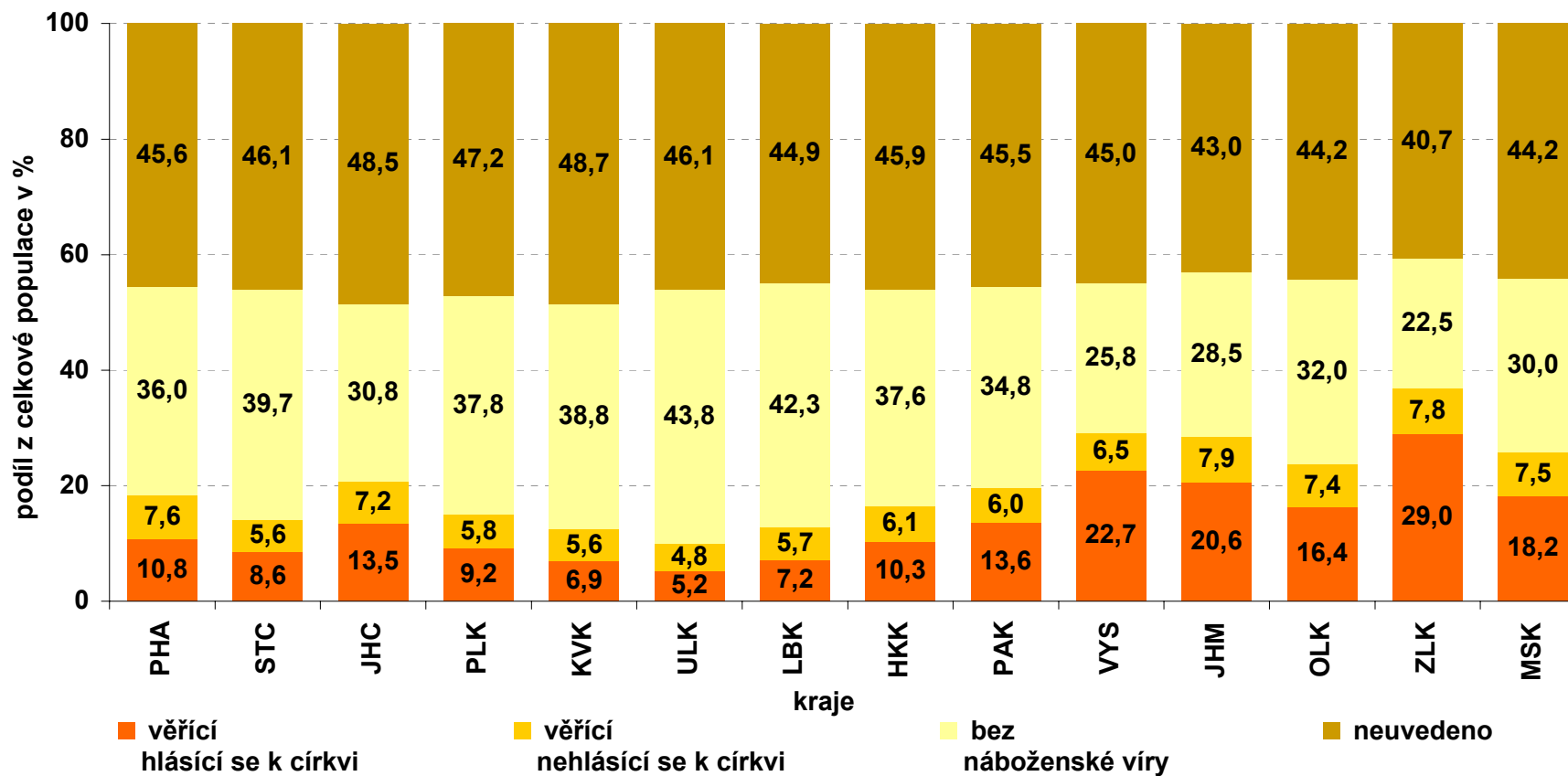
- nejvyšší hodnotu **indexu stáří** potvrdilo sčítání 2011 v okrese Litoměřice, z okresů Ústeckého kraje pouze v tomto okrese žije více tzv. seniorů než dětí, naopak nejnižší hodnoty dosáhl index v okrese Chomutov, a to 87 osob ve věku 65 let a více na 100 dětí (0 - 14 let)
- kromě Ústeckého kraje pouze ve Středočeském a Libereckém kraji žilo na jaře 2011 více dětí než obyvatel ve věku 65 let a starších, naproti tomu Praha vykázala nejvyšší převahu seniorů nad dětmi (131:100)



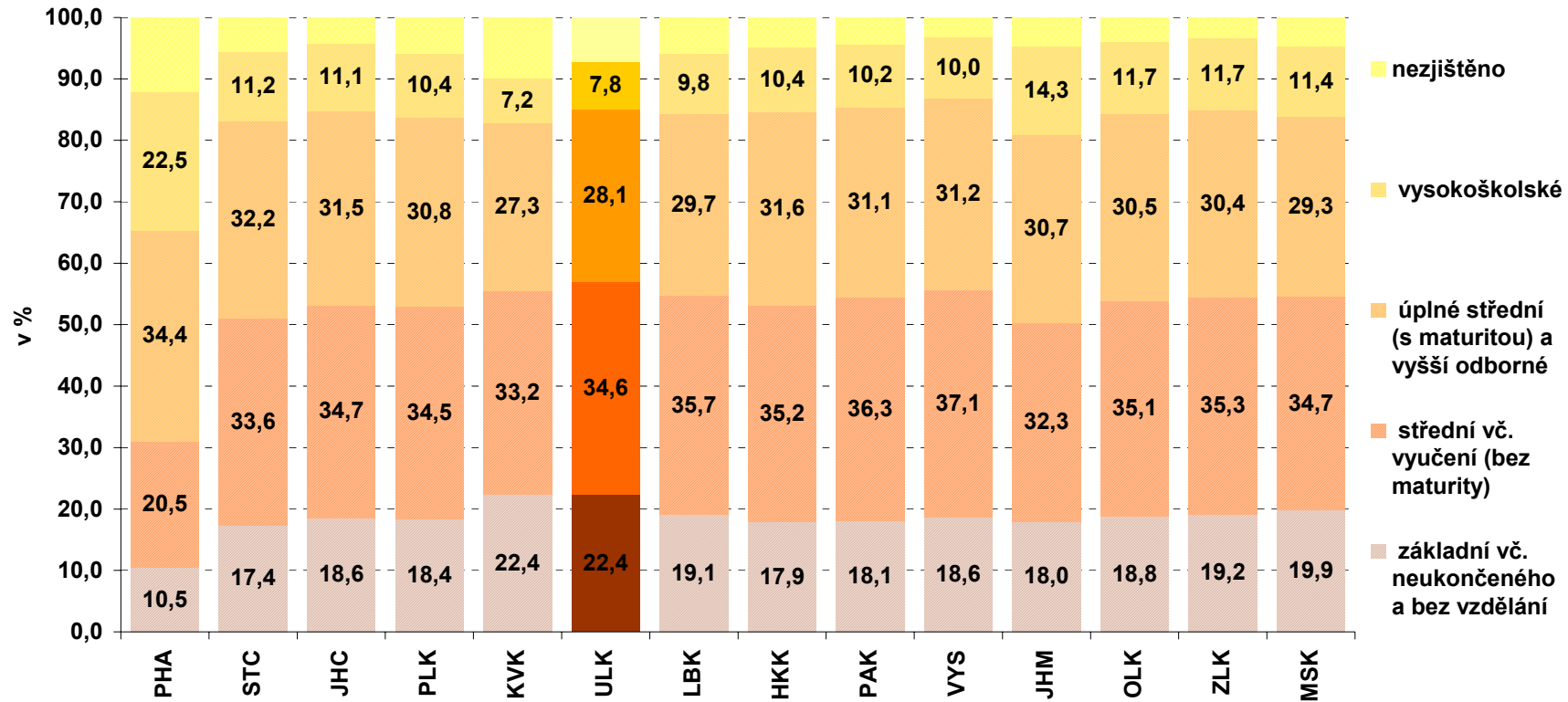
Věková struktura obyvatelstva podle SO ORP¹⁾



Obyvatelstvo podle náboženské víry podle krajů (SLDB 2011)



Obyvatelstvo Ústeckého kraje ve věku 15 a více let podle nejvyššího dokončeného vzdělání



- nejvýrazněji (o 151 tisíc osob) poklesl od SLDB 1980 v kraji počet obyvatel se základním vzděláním (vč. neukončené ZŠ nebo bez vzdělání)
- během 30 let se postupně zvýšil podíl osob s úplným středním vzděláním (s maturitou) nebo vyšším odborným vzděláním (+170 tisíc osob)
- vysokoškolsky vzdělaní obyvatelé kraje tvořili v roce 2011 téměř 8 % populace starší 15 let (od SLDB 1980 + 35 tisíc osob)



Rodinný stav

- v Ústeckém kraji, stejně jako v celé ČR, vzrostl počet rozvedených i svobodných lidí a klesl počet těch, kteří žijí v manželství

Ve srovnání se SLDB 2001:

	<u>Muži:</u>	<u>Ženy:</u>
Počet rozvedených:	nárůst o 31 %	nárůst o 28 %
Počet svobodných:	nárůst o 9 %	nárůst o 9 %
Počet ženatých/vdaných:	pokles o 10 %	pokles o 11 %

- vysokými podíly rozvedených se Ústecký kraj v rámci ČR zařadil na 2. nejhorší místo u mužů (11,2 %) a 3. nejhorší místo u žen (13,4 %)



Domy

- počet **obydlených domů** se v Ústeckém kraji zvýšil za posledních deset let o 8 % na 113 652 domů

Obydlené domy

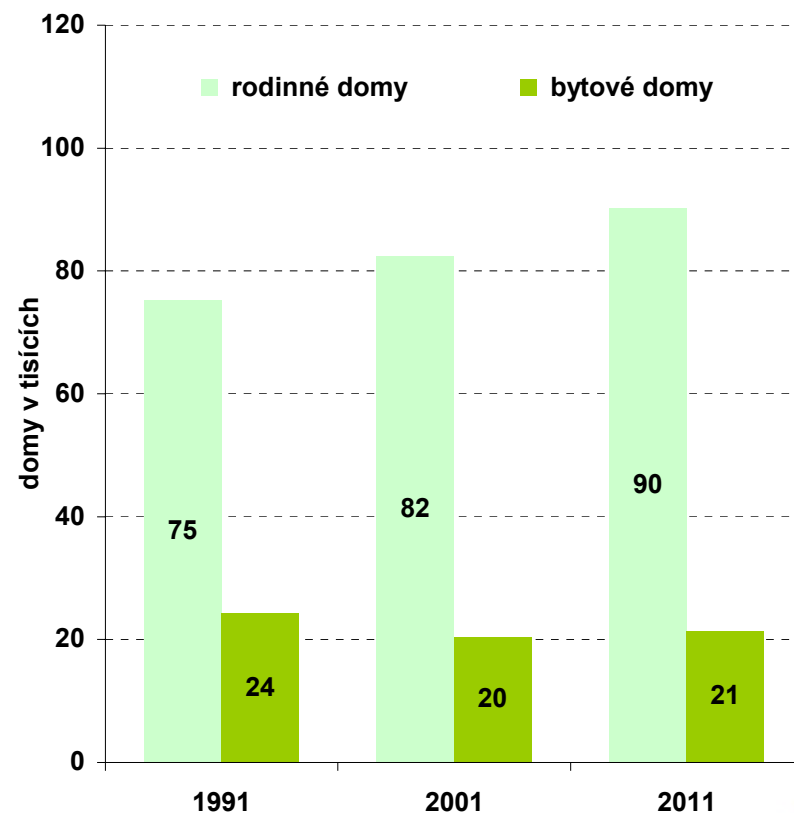
- **rodinné domy:**
79 % = 3. nejnižší podíl*) v ČR
- **obytné domy:**
19 % = 3. nejvyšší podíl*) v ČR

Vlastník domu

- **fyzická osoba:** vlastní 80,6 % domů
- **obec, stát:** pokles počtu domů téměř o polovinu, vlastní již jen 4 % domů
- **byt. družstvo:** vlastní 3 % domů

*) na celkovém počtu obydlených domů v kraji

Obydlené domy v Ústeckém kraji



Byty

- **počet obydlených bytů** se v Ústeckém kraji za desetiletí mezi sčítáními mírně snížil o 4,2 % na 308 398 bytů

Vlastnictví bytů:

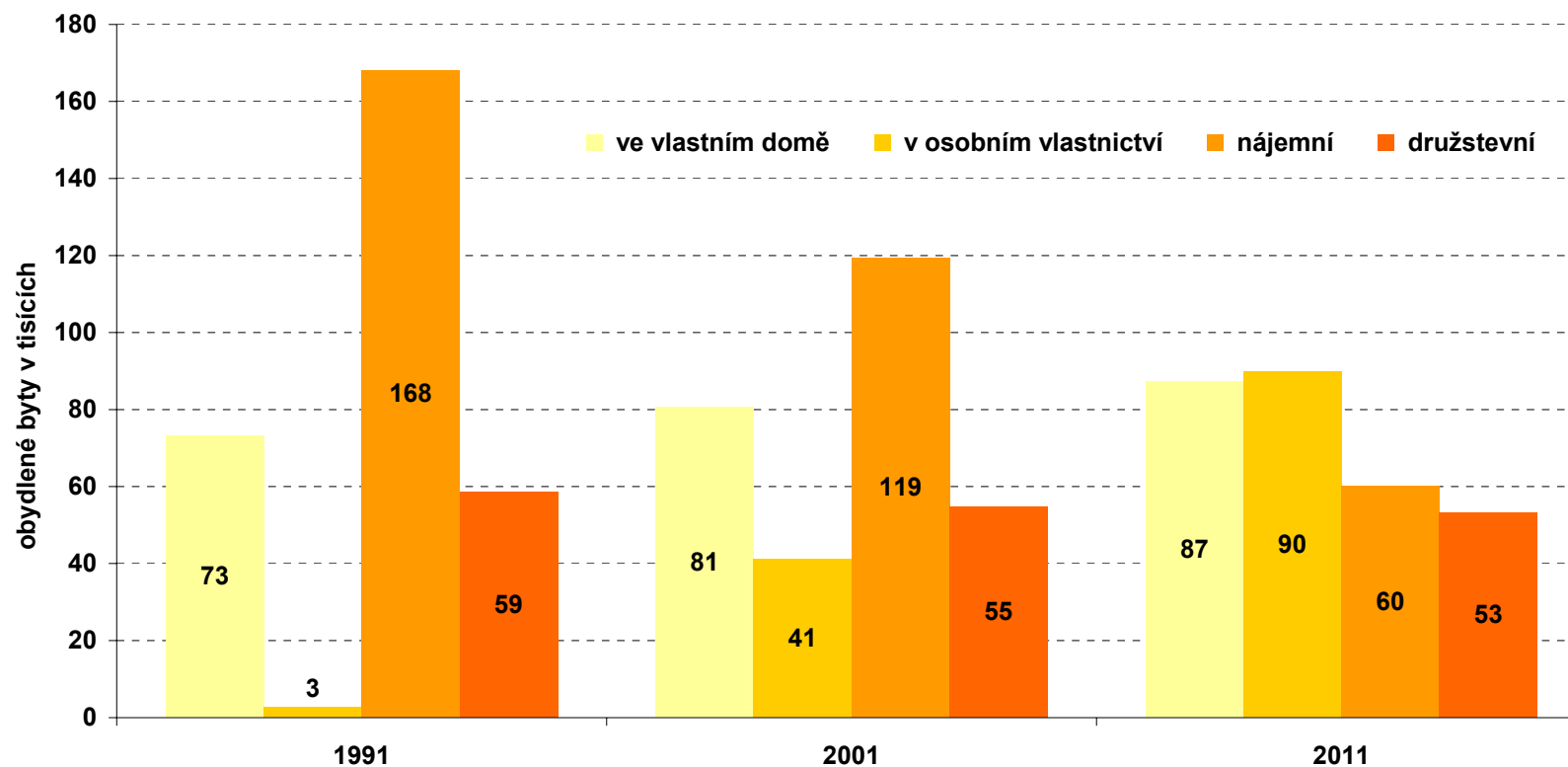
- **28 % bytů ve vlastním domě:**
3. nejnižší podíl v ČR
- **29 % bytů v osobním vlastnictví:**
4. nejvyšší podíl v ČR
- **20 % nájemních bytů:**
4. nejvyšší podíl v ČR,
pokles počtu o 50 %
- **17 % družstevních bytů:**
2. nejvyšší podíl v ČR

Vytápění (použitá energie):

- bytů, ve kterých je využíván k topení **plyn**, přibylo pouze 2,2 %
- výrazně (o 92 %) vzrostl počet bytů, využívajících k vytápění **dřevo**
- téměř o třetinu se snížil počet bytů vytápěných **uhlím**



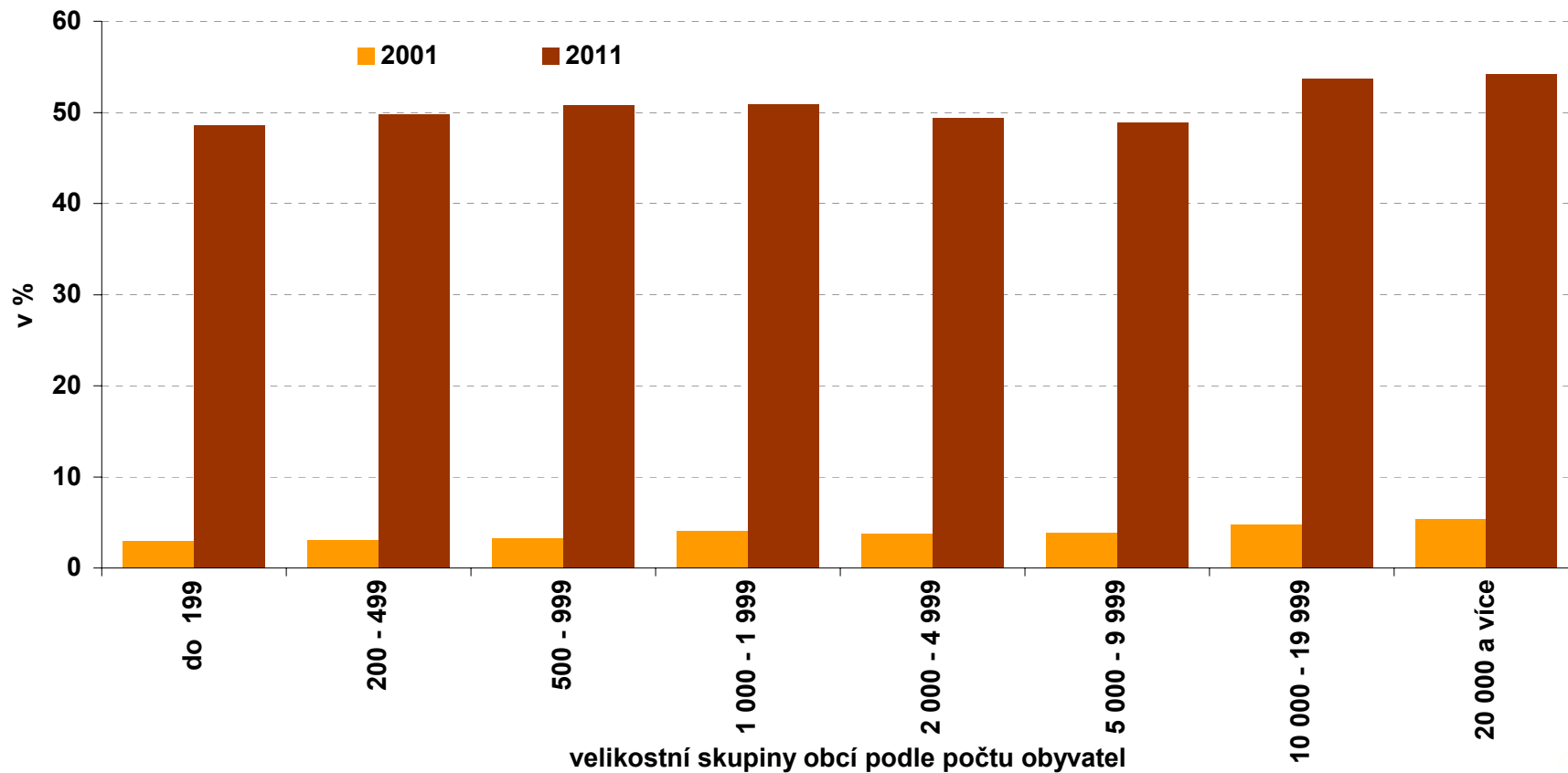
Obydlené byty v Ústeckém kraji podle právního důvodu užívání bytu mezi sčítáními 1991 a 2011



- v roce 2011 bylo poprvé zjišťováno spoluvlastnictví domů vlastníky bytů, jeho podíl představoval v Ústeckém kraji více než 6 % obydlých domů
- vyšší podíl těchto bytů byl v Karlovarském kraji a v Praze (ČR 4,5%)



Podíl bytů připojených na internet při sčítání 2001 a 2011 podle velikostních skupin obcí v Ústeckém kraji



Harmonogram zveřejnění dalších výsledků

- 3. čtvrtletí 2012 Základní definitivní výsledky za ČR a kraje, podrobné údaje o obyvatelstvu za ČR a kraj podle obvyklého bydliště
- 4. čtvrtletí 2012 Podrobné údaje o domácnostech a bytech za ČR a kraje, základní informace o okresech a obcích
- 1. čtvrtletí 2013 Podrobné údaje za kraje, okresy, města a obce
- 2. čtvrtletí 2013 Údaje o dojížděcí do zaměstnání
- 2. pololetí 2013 Statistický lexikon obcí, Atlas výsledků SLDB



Více o sčítání: www.scitani.cz

Podklady k tiskové konferenci: www.ustinadlabem.czso.cz

Kontakty:

Ing. Roman Bechtold: roman.bechtold@czso.cz

ředitel KS ČSÚ v Ústí nad Labem

Ludmila Krumpová : ludmila.krumpova@scitani.cz

gestor sčítání v Ústí nad Labem

Ing. Monika Raušerová: monika.rauserova@czso.cz

vedoucí oddělení informačních služeb

Krajská správa Českého statistického úřadu v Ústí nad Labem

