

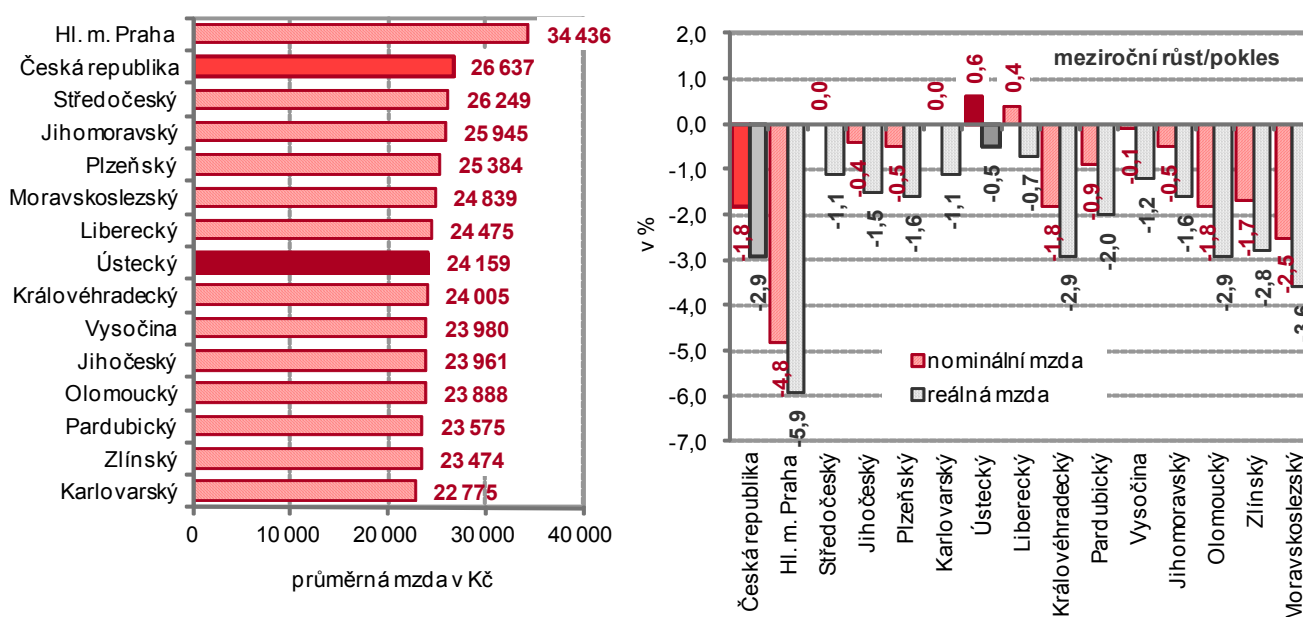
Průměrná mzda a počet zaměstnanců v Ústeckém kraji ve 4. čtvrtletí 2013

Průměrná hrubá mzda na přepočtené počty zaměstnanců vzrostla ve 4. čtvrtletí 2013 v Ústeckém kraji proti stejnému období předchozího roku o 0,6 %, reálně se však snížila o 0,5 %. Meziroční pokles počtu zaměstnanců v kraji o 2,4 % byl společně s Moravskoslezským krajem nejvyšší v republice.

Průměrná hrubá měsíční nominální mzda dosáhla v Ústeckém kraji ve 4. čtvrtletí roku 2013 v přepočtu na plně zaměstnané osoby částky **24 159 Kč**, v porovnání se stejným obdobím roku 2012 se zvýšila o 0,6 % (o 148 Kč). K růstu nominální mzdy došlo pouze ve třech krajích republiky – v Karlovarském, Ústeckém a Libereckém. Průměrná nominální mzda za celou republiku zaznamenala pokles o 1,8 %. Celkově byla průměrná mzda v Ústeckém kraji o 2 478 Kč (o 9,3 %) nižší než republiková mzda. Za Hlavním městem Prahou, krajem s nejvyšší mzdou, zaostává průměrná mzda zaměstnanců Ústeckého kraje o 10 277 Kč, tj. o 29,8 %.

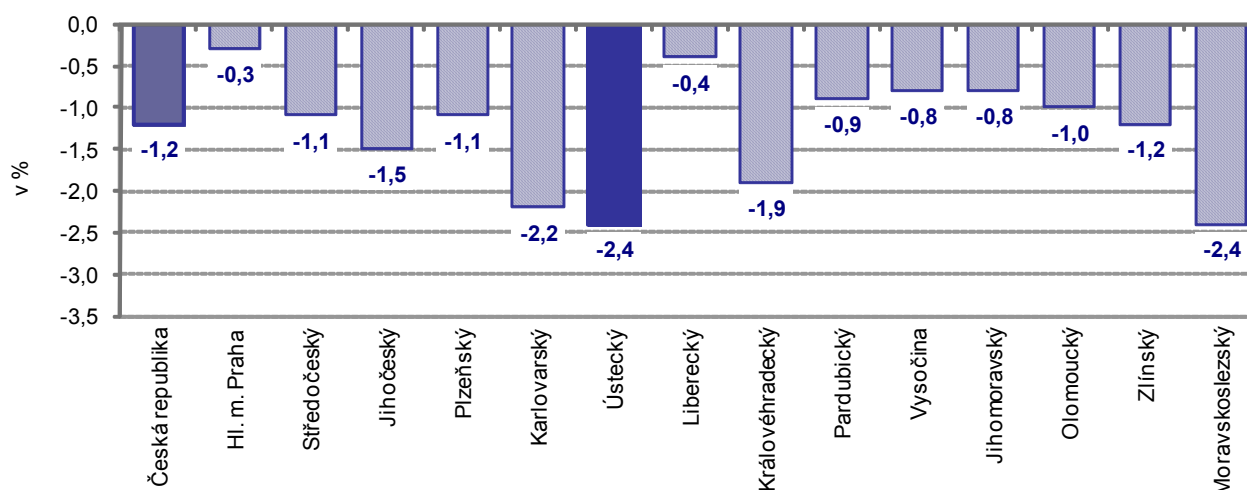
Vlivem růstu spotřebitelských cen o 1,1 % ve 4. čtvrtletí loňského roku poklesla reálná mzda za celou Českou republiku o 2,9 % a k poklesu došlo ve všech krajích republiky. **Reálná kupní síla obyvatel** Ústeckého kraje se za uplynulé 4. čtvrtletí **snížila o 0,5 %**. Pozitivní je, že pokles reálné mzdy v Ústeckém kraji byl v mezikrajovém srovnání nejnižší. Nejvíce se reálná kupní síla snížila v Hlavním městě Praze.

Průměrná měsíční mzda podle krajů ve 4. čtvrtletí 2013 (osoby přepočtené na plně zaměstnané)



V oblasti zaměstnanosti došlo ve 4. čtvrtletí roku 2013 v Ústeckém kraji, stejně jako ve všech krajích republiky, ke snížení počtu zaměstnanců. V Ústeckém kraji bylo v období října až prosince **zaměstnáno celkem 235 tis. osob** (přepočteno na plně zaměstnané), proti stejnému období loňského roku to představovalo **pokles o 5,8 tis. osob, tj. 2,4 %**. Snížení v Ústeckém kraji, stejně jako v Moravskoslezském kraji, bylo v porovnání s ostatními krajemi nejvyšší. Z hlediska počtu zaměstnanců se Ústecký kraj řadí na 5. nejvyšší příčku mezi krajemi a na celkovém počtu zaměstnanců České republiky se podílí 6,3 %.

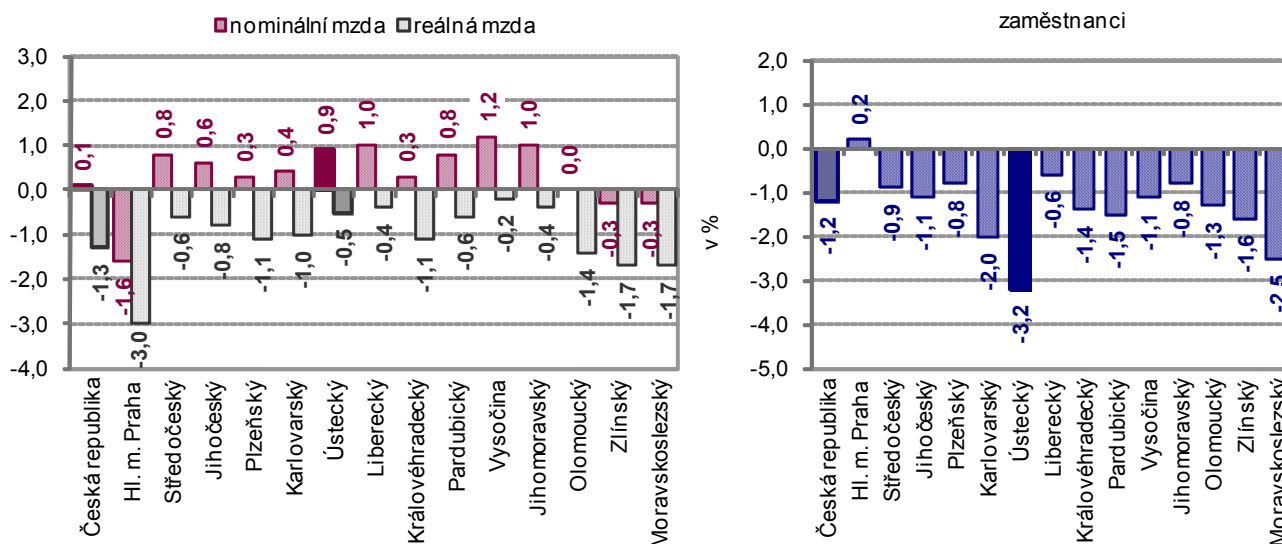
Meziroční pokles zaměstnanců podle krajů ve 4. čtvrtletí 2013 (osoby přepočtené na plně zaměstnané)



I přesto, že za celý rok 2013 vzrostla průměrná nominální mzda v kraji o 0,9 %, došlo vzhledem k růstu spotřebitelských cen v roce 2013 o 1,4 % k poklesu reálné mzdy o 0,5 %. Pokles zaměstnanosti byl mezi kraji výrazně nejvyšší.

Průměrná hrubá měsíční nominální mzda na přepočtený počet zaměstnanců dosáhla v 1. až 4. čtvrtletí loňského roku v Ústeckém kraji 22 762 Kč, což představuje meziroční nárůst o 212 Kč, tj. o 0,9 %. Subjekty s pracovištěm na území kraje zaměstnávaly v přepočtu na plně zaměstnané celkem 234,5 tis. osob. Ve srovnání se stejným obdobím minulého roku to znamenalo pokles o 7,7 tis. osob, tj. o 3,2 %.

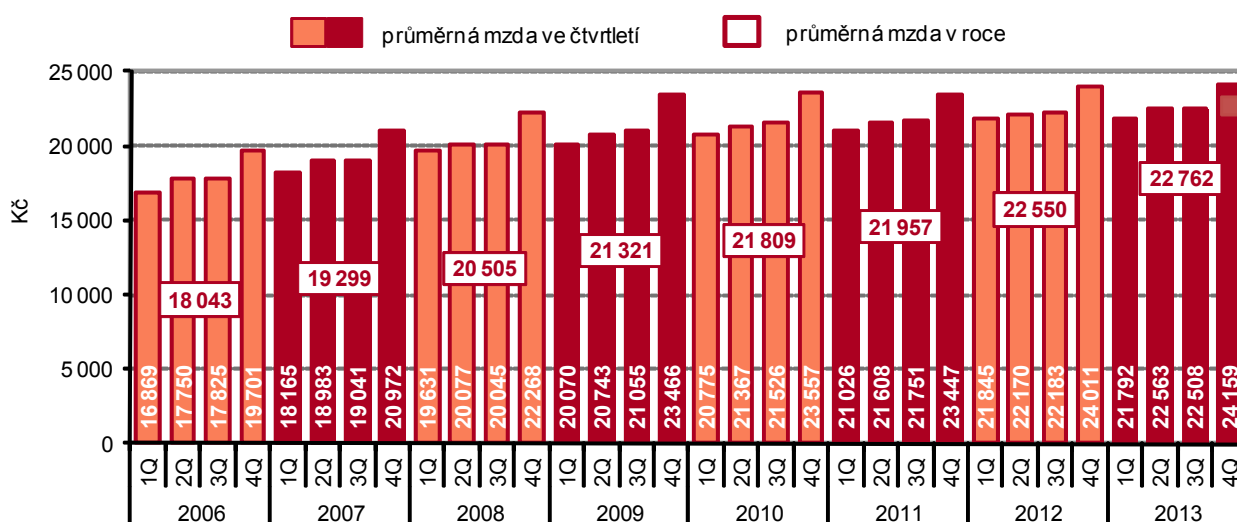
Meziroční růst (pokles) mezd a zaměstnanců podle krajů v 1. až 4. čtvrtletí 2013 (osoby přepočtené na plně zaměstnané)



Následující graf ukazuje vývoj průměrné hrubé měsíční mzdy v přepočtu na plně zaměstnané osoby v Ústeckém kraji od roku 2006.

Průměrná měsíční mzda v Ústeckém kraji v jednotlivých čtvrtletích v letech 2006 až 2013

(podle místa pracoviště)



Poznámka:

Do roku 2011 byla průměrná mzda zjišťována podnikovou metodou, vykazující jednotka byla zařazena do kraje, v němž sídlí jeho ústředí. Nyní je územní třídění provedeno podle místa skutečného pracoviště zaměstnanců, tzv. **pracovištní metodou**, která poskytuje pravdivější regionální pohled na trh práce. Údaje jsou zpětně přepočteny podle pracovištní metody.

Více informací naleznete v [Rychlých informacích](#)