

KOMENTÁŘ

26. 1. 2022

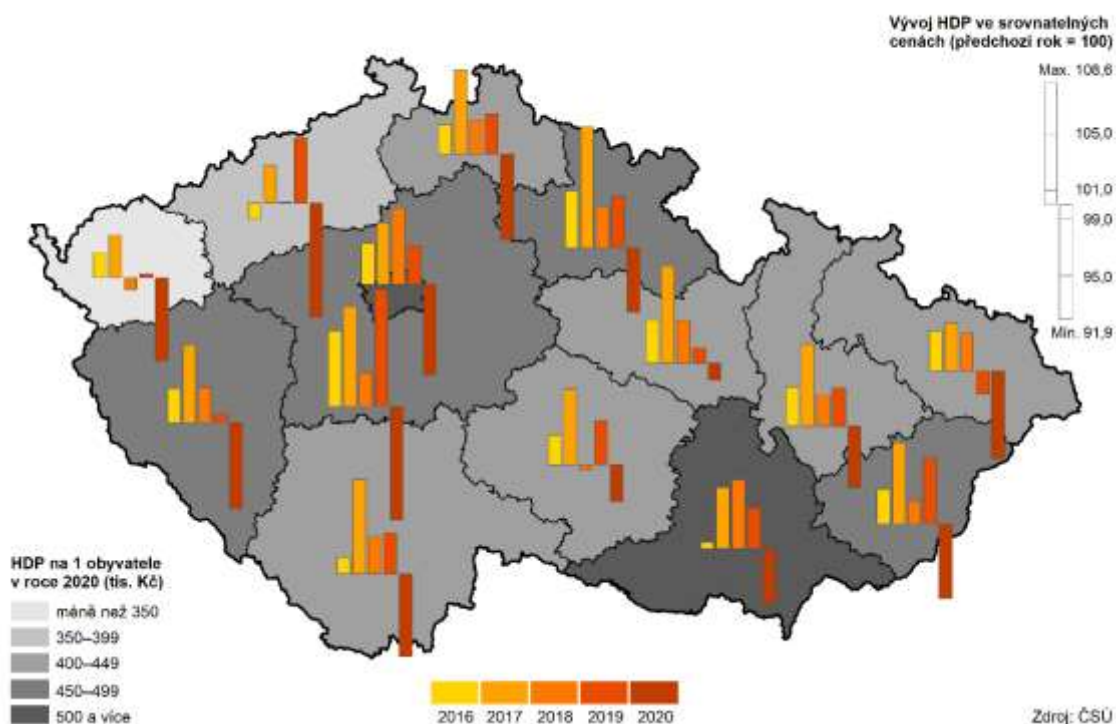
Ekonomický vývoj v Ústeckém kraji v roce 2020

Hrubý domácí produkt dosáhl v roce 2020 v Ústeckém kraji hodnoty 304,4 mld. Kč. Meziročně objem HDP v běžných cenách neboli nominálně poklesl o 4,2 %, reálně se snížil o 8,1 %. Produktivita práce byla nižší o 2 %.

Regionální hrubý domácí produkt (HDP)

Hrubý domácí produkt je jedním ze základních ukazatelů hodnocení výkonnosti ekonomiky na daném území. Představuje souhrn hodnot přidaných zpracování ve všech odvětvích považovaných v systému národního účetnictví za produktivní (tj. včetně služeb tržní i netržní povahy) a čistých daní z produktů (bez dotací).

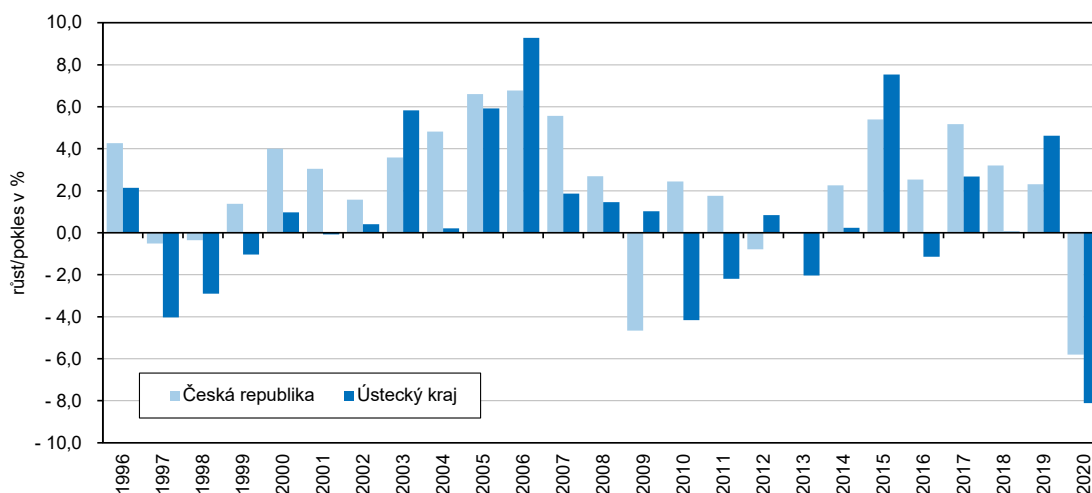
Regionální hrubý domácí produkt v krajích v letech 2016 až 2020



V roce 2020 poklesl hrubý domácí produkt **ve stálých cenách** (tzn. po očištění od inflace) meziročně ve všech krajích republiky. Nejpomaleji se ekonomika reálně vyvíjela v Ústeckém kraji (pokles o 8,1 %), druhý nejvyšší meziroční pokles zaznamenali ve Středočeském kraji (o 8,0 %). Naproti tomu nejméně se HDP snížil v Pardubickém kraji, a to o 1,2 % a v Kraji Vysočina (o 2,6 %). V porovnání s meziročním celorepublikovým poklesem HDP (o 5,8 %) byl regionální výsledek nižší v osmi krajích včetně Ústeckého.

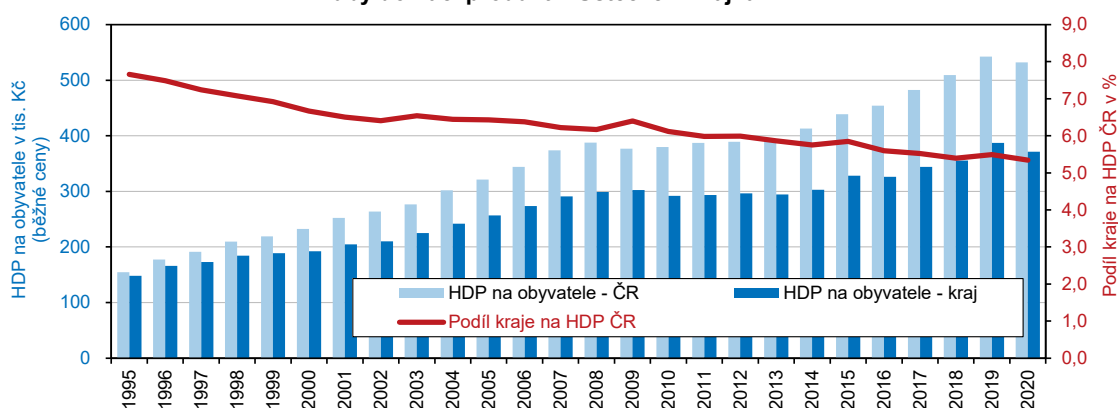
KOMENTÁŘ

Meziroční růst/pokles HDP ve stálých cenách



Regionální hrubý domácí produkt Ústeckého kraje dosáhl v roce 2020 v běžných cenách hodnoty **304 354 mil. Kč** a byl po roce 2019 druhý nejvyšší od roku 1995. Nominální pokles v kraji představoval 4,2 % a byl nejvyšší mezi 10 kraji s propadem. Naopak k meziročnímu růstu HDP došlo v Pardubickém kraji a Kraji Vysočina (shodně + 2,6%), v Jihomoravském (+ 0,6 %) a Královéhradeckém kraji (+ 0,2 %). Úloha kraje v rámci republiky postupně klesala a v roce 2020 se kraj na tvorbě HDP ČR podílel 5,3 %, proti 7,7 % v roce 1995. Podíl v roce 2020 byl nejnižší za sledované období. V mezikrajovém srovnání je pořadí podílu Ústeckého kraje trvale páté nejvyšší.

Hrubý domácí produkt v Ústeckém kraji a v ČR

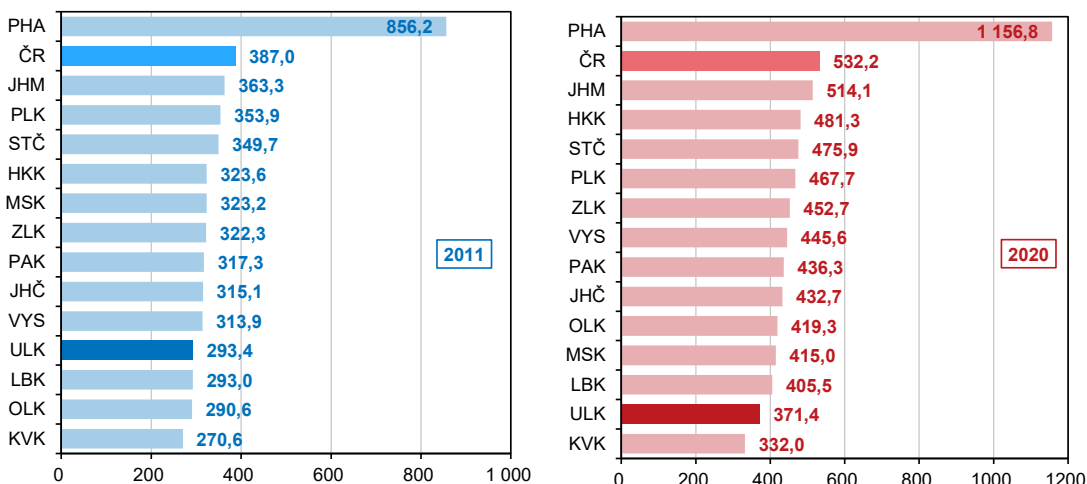


HDP v přepočtu na 1 obyvatele Ústeckého kraje meziročně rostl téměř ve všech letech s výjimkou roku 2010, 2013 a 2016, kdy došlo k meziročnímu poklesu. V roce 2020 objem HDP na obyvatele zaznamenal meziročně opět snížení, a to o 4,1 %, jednalo se o nejvyšší pokles ze zmíněných 4 let propadu. Postavení kraje v mezikrajovém srovnání se od roku 1995, kdy Ústecký kraj zaujímal čtvrtou nejvyšší příčku, výrazně zhoršilo, když se v posledních osmi

KOMENTÁŘ

letech (2013 až 2020) posunulo až na pozici třináctou, v uvedených letech se jednalo o nejhorší umístění od roku 1995. Zatímco HDP na 1 obyvatele byl v Ústeckém kraji oproti ČR v roce 1995 nižší pouze o 4,2 %, v roce 2020 se jednalo o 30,2 %.

Hrubý domácí produkt na 1 obyvatele (v tis. Kč, běžné ceny)



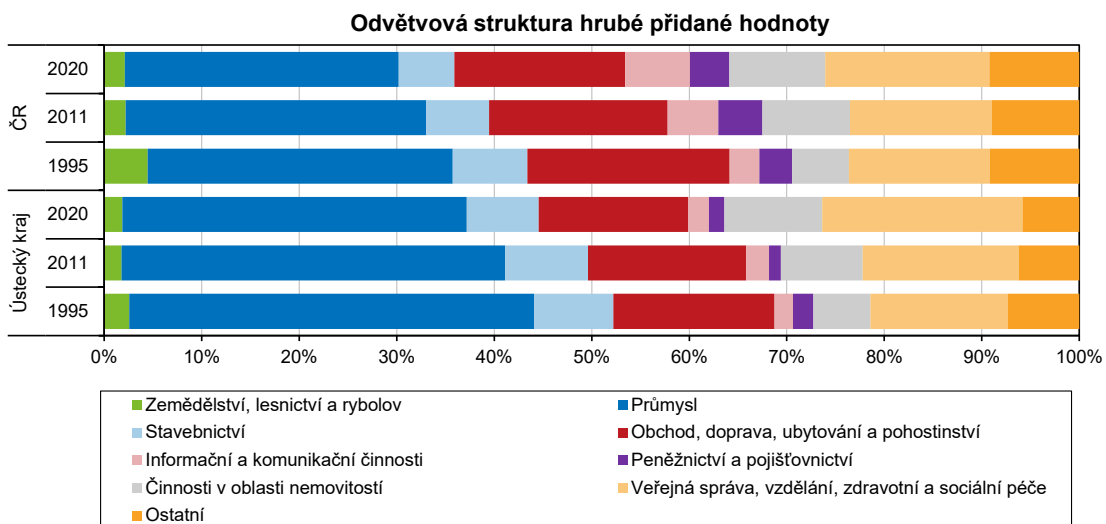
Výkonnost (produktivita) regionu, počítaná jako podíl **HDP na 1 zaměstnaného** (podle místa pracoviště vč. sebezaměstnaných), se v posledním roce proti roku 2019 snížila, a to o 2,0 %. K meziročnímu poklesu došlo od roku 1995 ještě ve čtyřech dalších letech (2008, 2010, 2013 a 2016), v ostatních letech produktivita meziročně rostla. Zatímco výkonnost Ústeckého kraje byla v mezikrajovém srovnání v letech 1995 až 2000 druhá nebo třetí nejvyšší, v letech 2017 až 2020 byla druhá nebo třetí nejnižší, a to i přesto, že hodnota **852 926 Kč** na zaměstnaného v kraji byla **v roce 2020** druhá nejvyšší od roku 1995 (po roce 2019).

Hrubá přidaná hodnota (HPH)

Meziroční pokles HDP Ústeckého kraje v roce 2020 ovlivnil vývoj **hrubé přidané hodnoty** (HPH)¹. Ve většině odvětví kromě oblasti nemovitostí a veřejné správy, obrany a povinného sociálního zabezpečení, vzdělávání, zdravotní a sociální péče jsme zaznamenali pokles. Celkový objem HPH dosáhl **v roce 2020** v Ústeckém kraji hodnoty **276 938 mil. Kč** a byl za posledních 26 let druhý nejvyšší po roce 2019.

¹ Ukazatel, který vyjadřuje rozdíl mezi celkovou produkcí zboží a služeb a mezi spotřebou jednotlivých odvětví v daném regionu.

KOMENTÁŘ



V sektorové skladbě ekonomiky Ústeckého kraje **klesal** ve většině let **podíl primárního** sektoru (zemědělství, lesnictví a rybnářství; těžba a dobývání). V letech 2012 až 2017 se jeho podíl ustálil zhruba na 2,0 až 2,3 % HPH kraje, v posledních třech letech opět poklesl na 1,8 a 1,9 %. Mírný meziroční nárůst primárního sektoru jsme v roce 2020 zaznamenali v sedmi krajích včetně Ústeckého.

Zastoupení **sekundárního** sektoru se v kraji dlouhodobě pohyboval na 45–50 % hrubé přidané hodnoty a v průběhu let se zásadně neměnilo, k poklesu došlo v roce 2020, když na sekundární sektor (průmysl a stavebnictví) připadlo 42,7 % HPH kraje, proti celorepublikové úrovni byl podíl o 8,9 p. b. vyšší a v porovnání s ostatními kraji byl sedmý nejvyšší. Podíl **terciárního sektoru** (doprava a služby) se v Ústeckém kraji dlouhodobě pohyboval v relacích 47–53 %. V roce 2020 se jeho zastoupení na HPH kraje zvýšilo na 55,4 %, v mezikrajovém srovnání se Ústecký kraj svým podílem řadil na osmé nejvyšší místo a za celostátním průměrem zaostával o 8,7 p. b. Obdobný vývoj zastoupení sekundárního a terciárního sektoru na HPH regionu mezi roky 2020 a 2019 zaznamenali ve většině krajů republiky.

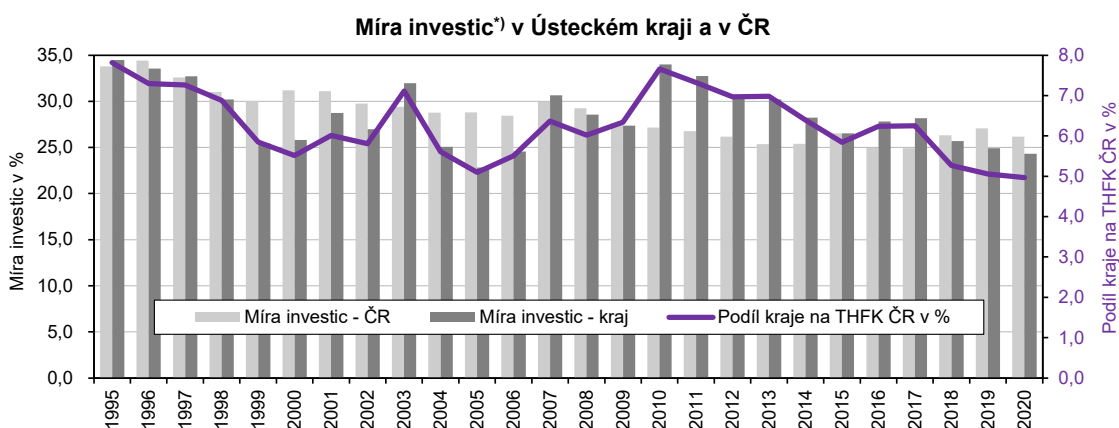
Tvorba hrubého fixního kapitálu (THFK)

Vývoj investiční aktivity v regionálním členění (např. nové investice, rekonstrukce, modernizace, nákupy) představuje **tvorba hrubého fixního kapitálu**, která dosáhla nejvyšší hodnoty v roce 2010, a to jak absolutně (83 047 mil. Kč), tak na 1 obyvatele kraje (99 363 Kč). V tomto roce se **THFK na obyvatele** Ústeckého kraje řadila na třetí nejvyšší příčku mezi kraji a jeho pozice byla nejlepší od roku 1995 do současnosti. V následujících třech letech byla čtvrtá nejvyšší, v roce 2014 šestá nejvyšší, v roce 2015 až desátá nejvyšší, v roce 2016 a 2017 se pozice kraje zlepšila a obsadil čtvrtou nejvyšší příčku. V posledních třech letech došlo opět ke zhoršení, v roce 2018 byl kraj na deváté nejvyšší příčce, v roce 2019 byla THFK na obyvatele čtvrtá nejnižší a v roce 2020 dokonce třetí nejnižší. Ve všech letech byla hodnota regionálního THFK na obyvatele pod republikovým průměrem. V roce 1995 byla THFK na obyvatele v kraji nižší

KOMENTÁŘ

o 1,2 tisíc Kč proti průměru ČR, zatímco v roce 2020 připadalo na 1 obyvatele Ústeckého kraje o 49 tisíc Kč méně než na 1 obyvatele celé České republiky.

V roce 2020 dosáhl celkový objem THFK v běžných cenách **74 032 mil. Kč** a na celkové tvorbě hrubého fixního kapitálu České republiky se podílel 5 %. V mezikrajovém srovnání je podíl kraje na ČR od roku 2007 **pátý nejvyšší**. V přepočtu **na 1 obyvatele** kraje připadlo **90 341 Kč** THFK, proti rekordní úrovni roku 2010 to však bylo o 9 tis. Kč méně.



^{*)} Míra investic = podíl tvorby hrubého fixního kapitálu na hrubém domácím produktu

Čistý disponibilní důchod domácností (ČDDD)

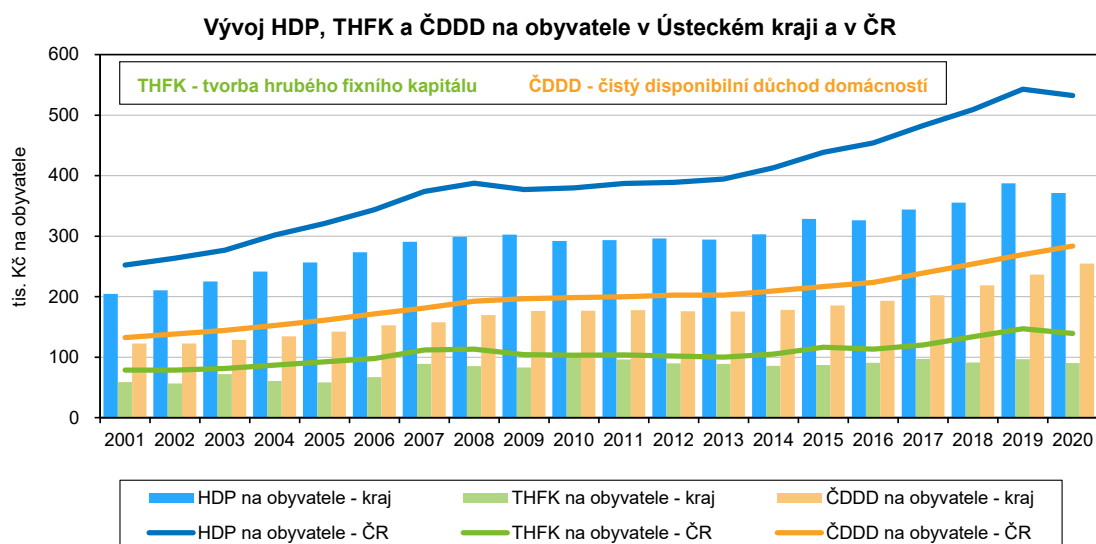
Nejvyšší čistý disponibilní důchod domácností, ukazatel, který je využíván pro hodnocení úrovně materiálního bohatství domácností trvale bydlících v daném regionu, **připadl** v Ústeckém kraji v absolutní výši **na rok 2020**, když **celkový objem ČDDD** dosáhl **208 621 mil. Kč**. Nejvyšší od roku 1995 byl i objem ČDDD v přepočtu **na 1 obyvatele**, činil **254 579 Kč**. Zatímco v roce 1995 byl relativní důchod na 1 obyvatele Ústeckého kraje pátý nejvyšší mezi kraji, od roku 2002 obsazoval střídavě poslední nebo předposlední příčku a v letech 2011–2019 byl ČDDD na obyvatele mezi kraji nejnižší. Ke zlepšení došlo v roce 2020, kdy kraj obsadil třetí nejnižší příčku. V porovnání s republikovým průměrem, kde ČDDD na obyvatele dosahoval v posledních 10 letech hodnot 200 až 283 tis. Kč, byl relativní důchod obyvatele Ústeckého kraje o 22 až 36 tis. Kč (v roce 2017) nižší. Přitom v roce 1995 činil rozdíl mezi krajským a republikovým relativním důchodem na obyvatele pouze 111 Kč.

Porovnání vývoje HDP a ČDDD na obyvatele

Regionální HDP lze posuzovat jak z pohledu jeho tvorby, kdy hlavní složkou je hrubá přidaná hodnota jednotlivých odvětví, tak z hlediska rozdělení (přerozdělení) HDP, kde podstatnou část tvoří příjmy domácností.

V zájmu srovnatelnosti vývoje v ČR a Ústeckého kraje jsou v následujícím grafu zobrazeny přepočtené údaje na 1 obyvatele (i s vědomím toho, že se na tvorbě HDP podílejí i cizinci a není zohledněna mezikrajská dojíždka za prací). Graf zahrnuje též vývoj tvorby hrubého fixního kapitálu, přestože s rozdělením HDP souvisí pouze zprostředkovaně.

KOMENTÁŘ



Z uvedeného grafu je patrné, že vývoj všech tří ukazatelů je jak v ČR, tak v Ústeckém kraji obdobný, ale dosahované republikové hodnoty jsou vyšší. Zaostávání kraje za republikovým průměrem je nižší u důchodů domácností než u HDP.

Kontakt:

Růžena Funková
Krajská správa ČSÚ v Ústí nad Labem
Tel.: 605 452 027
E-mail: ruzena.funkova@czso.cz