

KOMENTÁŘ

8. listopadu 2021

Nezaměstnanost v Ústeckém kraji v říjnu 2021

Podíl nezaměstnaných v Ústeckém kraji v říjnu 2021 meziměsíčně poklesl o 0,22 p. b. a dosáhl hodnoty 5,05 %. Nezaměstnanost mužů poklesla o 0,17 p. b. na hodnotu 4,44 %, nezaměstnanost žen se snížila o 0,26 p. b. na 5,69 %. Pokles nezaměstnanosti byl zaznamenán ve všech okresech kraje. Nezaměstnanost v kraji byla druhá nejvyšší z celé ČR.

K 31. 10. 2021 dosáhl podíl nezaměstnaných v Ústeckém kraji hodnoty 5,05 %, meziměsíčně došlo k poklesu o 0,22 procentního bodu (p. b.). Oproti loňskému říjnu byla nezaměstnanost v desátém měsíci letošního roku nižší o 0,19 p. b., v porovnání s letošním lednem byla nižší o 0,74 p. b. Meziměsíčně nezaměstnanost poklesla jak u mužů, tak i u žen. U mužů byl zaznamenán pokles o 0,17 p. b. na hodnotu 4,44 %, nezaměstnanost žen klesala rychleji, a to o 0,26 p. b. na hodnotu 5,69 %. Nezaměstnanost žen v Ústeckém kraji je i nadále nejvyšší z celé ČR.

Neumístění uchazeči o zaměstnání a volná pracovní místa k 31. říjnu 2021

Pramen: Ministerstvo práce a sociálních věcí, evidence úřadů práce

	Evidovaní uchazeči o zaměstnání		Volná pracovní místa hlášená úřadům práce	Uchazeči na 1 volné pracovní místo	Podíl nezaměstnaných osob (v %) ¹⁾		
	celkem	z toho dosažitelní ve věku 15-64 let			celkem	ženy	muži
Česká republika	251 689	230 177	352 454	0,71	3,38	3,66	3,11
Ústecký kraj	28 626	26 315	14 848	1,93	5,05	5,69	4,44
v tom okresy:							
Děčín	3 974	3 646	1 620	2,45	4,56	5,18	3,96
Chomutov	5 113	4 821	5 522	0,93	5,91	6,73	5,14
Litoměřice	2 527	2 316	1 512	1,67	3,09	3,69	2,52
Louny	3 463	3 103	1 487	2,33	5,64	6,29	5,01
Most	5 012	4 603	1 047	4,79	6,42	7,40	5,51
Teplice	3 742	3 419	2 476	1,51	4,11	4,77	3,51
Ústí nad Labem	4 795	4 407	1 184	4,05	5,88	6,02	5,74

¹⁾ podíl nezaměstnaných osob = počet dosažitelných uchazečů o zaměstnání ve věku 15-64 let / počet obyvatel ve věku 15-64 let v %

Z vnitroregionálního pohledu podíl nezaměstnaných při porovnání se zářím letošního roku poklesl ve všech okresech Ústeckého kraje. Největší pokles byl zaznamenán v okrese Most, a to o 0,41 p. b. Nejmenší pokles zaznamenali v okresech Litoměřice a Louny (shodně o 0,09 p. b.). V meziokresním srovnání nezaměstnanosti se v rámci celé ČR umísťuje většina okresů Ústeckého kraje pravidelně na posledních příčkách. Výjimkou je okres Litoměřice, který

KOMENTÁŘ

v říjnu dosáhl na 44. místo (ze 77. pozic). Ostatní okresy se umístily na 62. místě a dále. Nejhůře se umístil okres Most, který byl se svou nezaměstnaností 6,42 % druhým nejhorším okresem v ČR. V říjnu poklesla nezaměstnanost téměř ve všech okresech ČR, s výjimkou dvou okresů, a to okresu Jindřichův Hradec, kde nezaměstnanost stagnovala, a okresu Jičín, kde zaznamenali velmi mírný nárůst (o 0,01 p. b.). Nejnižší nezaměstnanost byla vykázána v okrese Praha-východ (1,40 %), nejvyšší opět v okrese Karviná (8,65 %). K nejvýraznějšímu poklesu nezaměstnanosti došlo v okrese Most (o 0,41 p. b.).

Meziměsíčně nezaměstnanost poklesla ve všech krajích ČR. Nejvíce nezaměstnanost klesla v Karlovarském kraji (-0,26 p. b.). V rámci mezikrajského srovnání bylo nejvyšší nezaměstnanosti dosaženo v Moravskoslezském kraji (5,11 %). Nejpříznivější hodnoty podílu nezaměstnaných zaznamenali opět v Pardubickém kraji (2,11 %), kde byla rovněž nejnižší nezaměstnanost mužů i žen, a to 1,80 resp. 2,45 %. Naopak nejvyšší nezaměstnanost žen byla zjištěna opakovaně v Ústeckém kraji (5,69 %), v případě mužů opět v Moravskoslezském kraji (5,11 %).

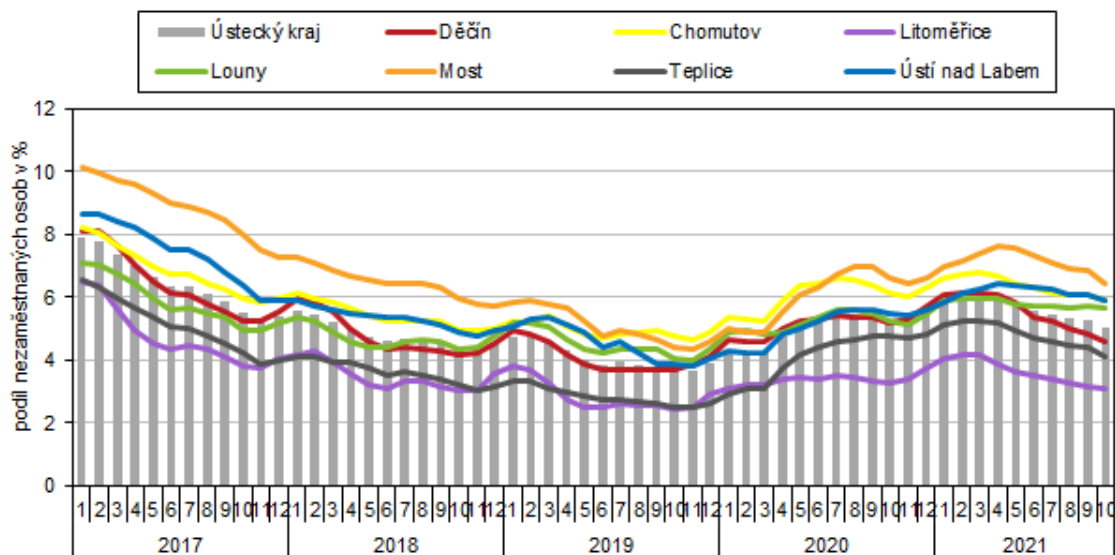
K 31. říjnu 2021 registrovaly úřady práce na území Ústeckého kraje celkem 28 626 neumístěných uchazečů o zaměstnání, přičemž dosažitelných uchazečů ve věku 15–64 let, kteří mohli bezprostředně nastoupit do zaměstnání při nabídce vhodného pracovního místa, bylo 26 315 (91,9 % evidovaných uchazečů). V průběhu měsíce se počet osob bez práce v kraji snížil o 990. Pokles byl zaznamenán ve všech okresech kraje, přičemž nejvíce poklesl v okrese Most, a to o 263 osob. Na úřadech práce bylo v kraji v říjnu nově zaregistrováno celkem 3 081 osob (proti září se tento počet snížil o 1 492 osob), z jejich evidence naopak odešlo 4 071 uchazečů.

Z pohledu věkové struktury uchazečů o zaměstnání převažovaly v říjnu 2021 v Ústeckém kraji nadále osoby ve věku 55–59 let (3 656 osob, tj. 12,8 % uchazečů), druhou nejpočetnější skupinou byly osoby ve věku 45–49 let (3 106 osob, tj. 10,9 %), na pomyslné třetí příčce se umístily osoby ve věku 50–54 let (3 085 osob, tj. 10,8 %). Mezi nezaměstnanými bylo i 443 osob ve věku 65 a více let (1,5 %). Průměrný věk nezaměstnaných meziměsíčně vzrostl o 0,2 roku na 41,9 roku. Nejvíce uchazečů o zaměstnání tvořili uchazeči se základním vzděláním a uchazeči se středním odborným vzděláním s výučním listem (33,5 %, resp. 27,3 %).

Počet volných pracovních míst v průběhu měsíce října vzrostl na 14 848 (tj. o 42 míst více než tomu bylo na konci září); na jedno volné pracovní místo připadalo 1,93 uchazeče o zaměstnání. Nejpříznivější poměr mezi uchazeči a volnými místy vykázal v rámci Ústeckého kraje okres Chomutov (0,93 uchazeče na jedno volné pracovní místo). Nejhorší situace byla v okresech Most a Ústí nad Labem, kde na 1 volné pracovní místo připadalo 4,79 resp. 4,05 uchazečů.

KOMENTÁŘ

Podíl nezaměstnaných osob v Ústeckém kraji a jeho okresech (stav ke konci měsíce)*



* podíl dosažitelných uchazečů o zaměstnání ve věku 15–64 let na obyvatelstvu stejného věku

Pramen: MPSV

Další aktuální údaje o nezaměstnanosti jsou k dispozici na [Integrovaném portálu MPSV](#).

Kontakt:

Bc. Iva Princová
Krajská správa ČSÚ v Ústí nad Labem
email: infoservisul@czso.cz
tel.: 472 706 106