

KOMENTÁŘ

10. 6. 2021

Dočasná pracovní neschopnost pro nemoc a úraz v Ústeckém kraji za rok 2020

V roce 2020 se v Ústeckém kraji meziročně zvýšila většina ukazatelů pro sledování dočasné pracovní neschopnosti pro nemoc a úraz s výjimkou průměrného počtu nemocensky pojištěných, průměrné doby trvání 1 případu dočasné pracovní neschopnosti a počtu pracovních úrazů s dočasnou pracovní neschopností delší než 3 dny.

V Ústeckém kraji bylo v roce 2020 v průměru **278 696 osob nemocensky pojištěných**¹, proti roku 2019 se tento počet snížil o 4 334 osob, tj. o 1,5 %. Počet nemocenských pojištěnců meziročně poklesl ve většině krajů, s výjimkou Středočeského a Jihomoravského kraje. K největšímu poklesu došlo v Karlovarském kraji (o 4,1 %). Snížení v Ústeckém kraji bylo čtvrté nejvyšší po Moravskoslezském, Libereckém a již zmíněném Karlovarském kraji.

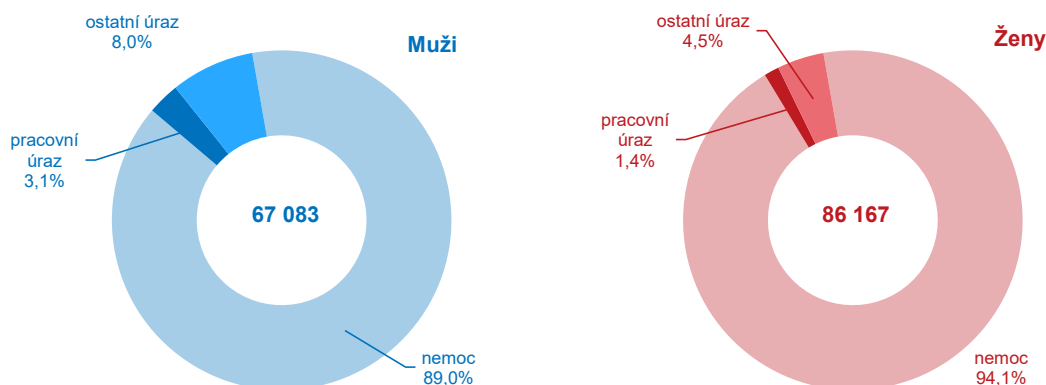
V průběhu loňského roku bylo zaznamenáno celkem **153 250 nově hlášených** případů dočasné pracovní neschopnosti, což představuje meziroční nárůst o 27 987 osob (o 22,3 %). Zde se významně promítla pandemie nemoci Covid-19. Na celkovém počtu nově nemocných se z 91,9 % podílela pracovní neschopnost pro nemoc (do počtu případů byly kromě nemocí jako takových započteny i karantény), 2,1 % pracovní úrazy a 6,0 % ostatní úrazy.

Z pohledu jednotlivých pohlaví byl vyšší meziroční nárůst počtu nově hlášených případů u žen (o 23,2 %) než u mužů (o 21,3 %). Podle příčin převažovala v roce 2020 u obou pohlaví nemoc, u žen byl podíl vyšší než u mužů. Naproti tomu podíl pracovních i ostatních úrazů byl vyšší u mužů než u žen. V porovnání s rokem 2019 vzrostl u obou pohlaví podíl pracovní neschopnosti pro nemoc – u mužů o 3,5 p. b. (procentních bodů), u žen o 2,1 p. b. Naproti tomu podíl pracovních úrazů u mužů meziročně poklesl o 0,8 p. b., u žen o 0,5 p. b., podíl ostatních úrazů se snížil u mužů o 2,7 p. b., u žen o 1,6 p. b.

¹ Data v krajském třídění jsou zpracována podle sídla zaměstnavatele, resp. jeho mzdové účtárny.

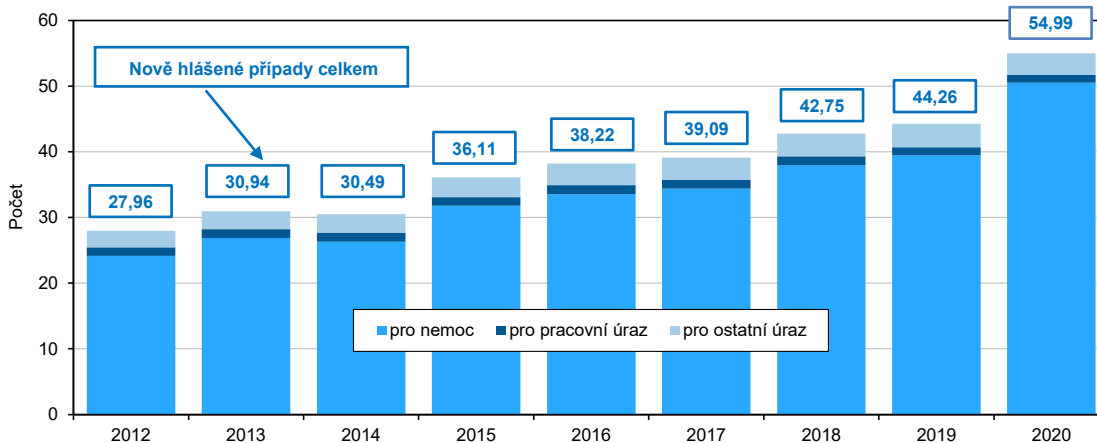
KOMENTÁŘ

Nově hlášené případy dočasné pracovní neschopnosti podle příčiny a pohlaví



Na 100 nemocensky pojištěných v Ústeckém kraji bylo nově hlášeno **54,99 případů**, proti roku 2019 se tento počet zvýšil o 10,73 případů, tj. o 24,2 %. Počet případů pro nemoc vzrostl o 28,0 %, zatímco počet nově hlášených případů pro pracovní i ostatní úrazy poklesl (o 5,1 resp. 7,5 %).

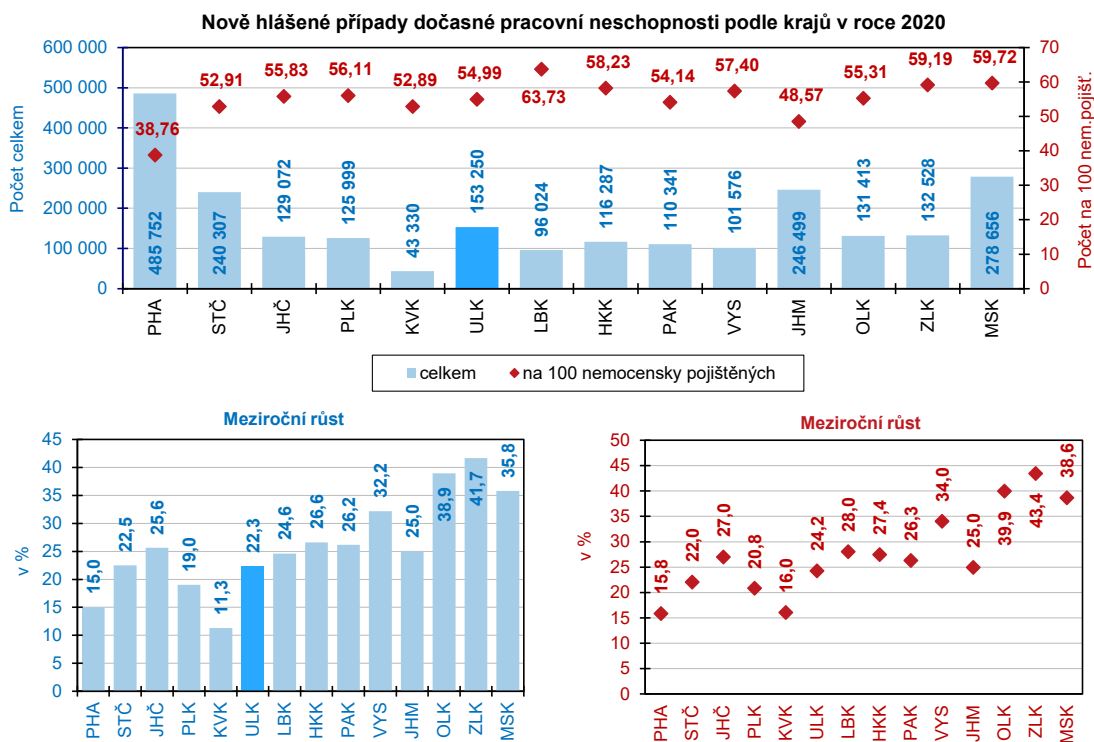
Nově hlášené případy dočasné pracovní neschopnosti na 100 nemocensky pojištěných v Ústeckém kraji



Počet nově hlášených případů dočasné pracovní neschopnosti celkem i v přepočtu na 100 osob nemocensky pojištěných meziročně vzrostl v roce 2020 ve všech krajích. Nárůst v Ústeckém kraji u nově hlášených případů celkem zaujímal čtvrtou nejnižší pozici. V přepočtu na 100 nemocensky pojištěných byl pátý nejnižší mezi krají.

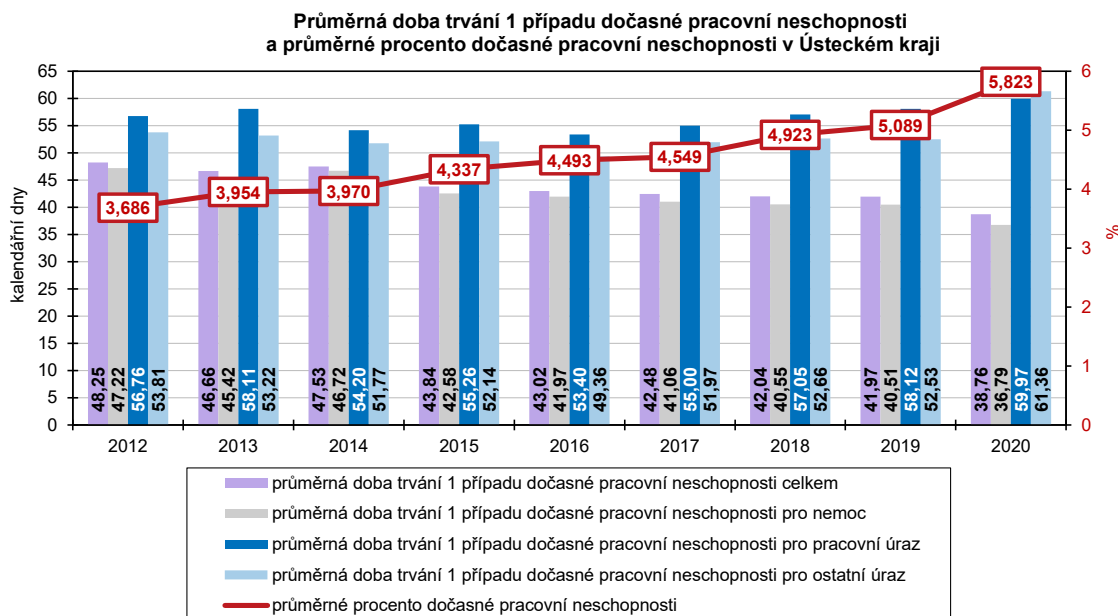
Počet nově hlášených případů dočasné pracovní neschopnosti na 100 nemocensky pojištěných v Ústeckém kraji byl šestý nejnižší. Nejvíce případů v loňském roce bylo v Libereckém kraji (63,73), naproti tomu v Praze bylo na 100 nemocensky pojištěných pouze 38,76 nově hlášených případů.

KOMENTÁŘ



Průměrná doba trvání 1 případu celkové dočasné pracovní neschopnosti se v Ústeckém kraji v loňském roce meziročně mírně snížila (o 3,21 kalendářního dne). Dosažená hodnota (38,76 dne) byla nejnižší od roku 2012. Dočasná pracovní neschopnost **pro nemoc** trvala v loňském roce v průměru na jedno onemocnění 36,79 kalendářního dne a proti roku 2019 byla nižší o 3,72 dne. Stejně jako u pracovní neschopnosti celkem, se jednalo o nejnižší hodnotu od roku 2012. Meziroční nárůst jsme naopak zaznamenali u dočasné pracovní neschopnosti **pro pracovní úraz** (o 1,86 dne). Dočasná pracovní neschopnost **pro ostatní úraz** vzrostla, a to o 8,82 dne. Dosažená hodnota 59,97 dne u pracovního úrazu a 61,36 u ostatních úrazů byla nejvyšší za posledních devět let.

KOMENTÁŘ



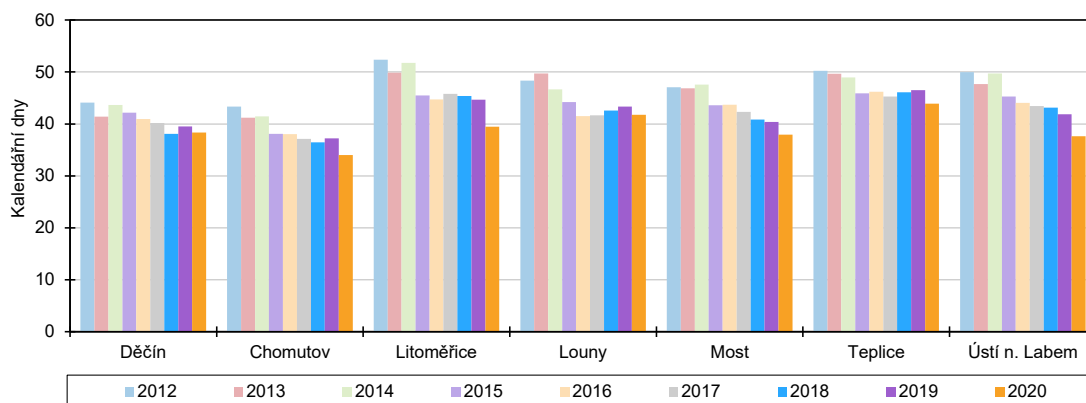
Průměrné procento dočasné pracovní neschopnosti v kraji od roku 2012 postupně rostlo a v roce 2020 dosáhlo 5,823 %. Meziročně se zvýšilo o 0,734 p. b., proti roku 2012 o 2,137 p. b.

Z pohledu jednotlivých **okresů Ústeckého kraje** se ve všech z nich **průměrná doba trvání 1 případu** dočasné pracovní neschopnosti v roce 2020 meziročně i v porovnání s rokem 2012 snížila. Za uplynulých devět let byla v průměru jedna pracovní neschopnost střídavě nejdelší v okresech Litoměřice (roky 2012 až 2014 a 2017) a Teplice (2015, 2016, 2018, 2019 a 2020). Nejkratší dobu 1 případu vykazují po celé sledované období v okrese Chomutov.

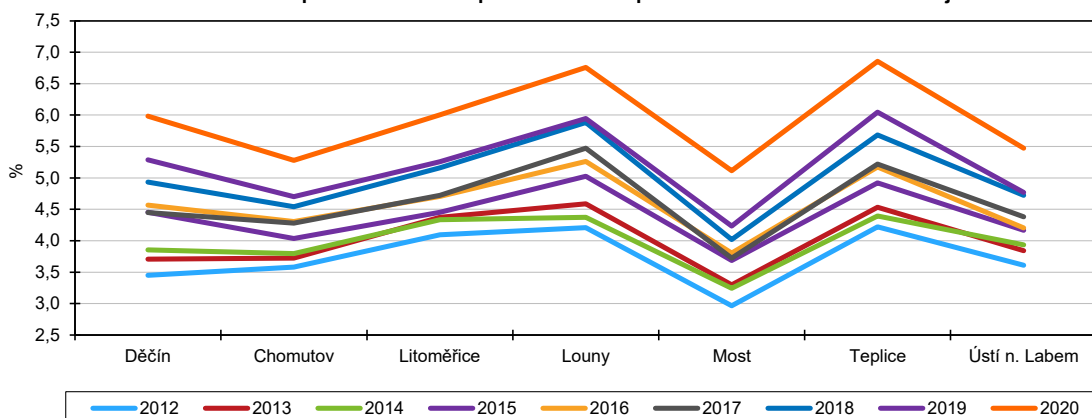
Průměrné procento dočasné pracovní neschopnosti se v roce 2020 zvýšilo jak meziročně, tak v porovnání s rokem 2012 ve všech okresech. Nejvyšší procento pracovní neschopnosti ve sledovaném období vykázali ve většině let v okrese Louny s výjimkou let 2012, 2014, 2019 a 2020, kdy bylo nejvyšší procento dosaženo v okrese Teplice. Nejnižší procento pracovní neschopnosti bylo ve všech uváděných letech v okrese Most.

KOMENTÁŘ

Průměrná doba trvání 1 případu dočasné pracovní neschopnosti v okresech Ústeckého kraje



Průměrné procento dočasné pracovní neschopnosti v okresech Ústeckého kraje



V **mezikrajovém srovnání** obsadil v roce 2020 Ústecký kraj sedmou nejnižší příčku v pomyslném žebříčku hodnot u průměrné doby trvání 1 případu dočasné pracovní neschopnosti. Z pohledu průměrného procenta dočasné pracovní neschopnosti byl pátý nejnižší. Meziročně (2020/2019) došlo ve všech krajích kromě Karlovarského k poklesu průměrné délky jedné pracovní neschopnosti, zatímco průměrné procento dočasné pracovní neschopnosti ve všech krajích republiky vzrostlo. Nárůst procenta v Ústeckém kraji byl pátý nejnižší.

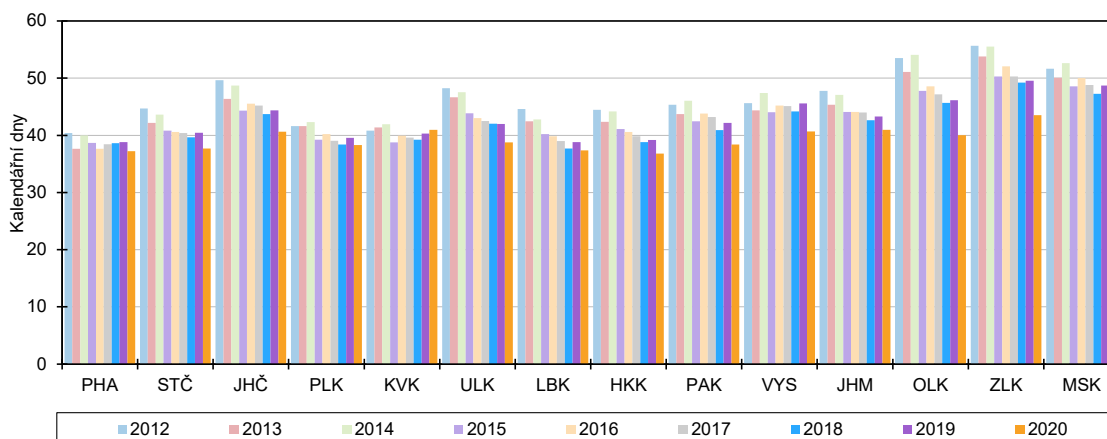
Průměrná doba trvání jednoho případu dočasné pracovní neschopnosti byla v uplynulých devíti letech nejvyšší ve Zlínském kraji. Naproti tomu nejkratší byla téměř po celou dobu v hlavním městě Praze s výjimkou let 2018 a 2019 let, kdy byla nejnižší v Libereckém kraji a roku 2020, kdy byla průměrná doba pracovní neschopnosti nejnižší v Královéhradeckém kraji.

Mezi kraji držel prvenství u **průměrného procenta dočasné pracovní neschopnosti** po většinu let Zlínský kraj s výjimkou roku 2012 (Jihočeský kraj), 2016, 2018 a 2019 (Moravskoslezský kraj). Naproti tomu nejnižší hodnotu vykazovali po celou dobu v Praze.

KOMENTÁŘ

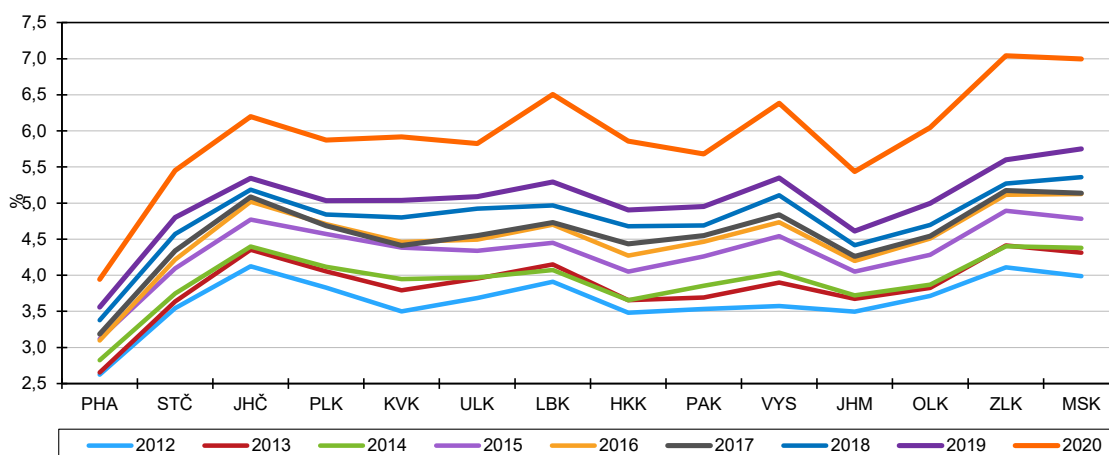
Průměrná doba trvání 1 případu dočasné pracovní neschopnosti

průměr ČR: 46,05 (2012), 44,00 (2013), 45,81 (2014), 42,74 (2015), 43,01 (2016), 42,56 (2017), 41,72 (2018), 42,41 (2019), 39,42 (2020)



Průměrné procento dočasné pracovní neschopnosti

průměr ČR: 3,452 (2012), 3,615 (2013), 3,697 (2014), 4,062 (2015), 4,199 (2016), 4,262 (2017), 4,467 (2018), 4,701 (2019), 5,490 (2020)



V průběhu roku 2020 došlo v Ústeckém kraji k **3 212 pracovním úrazům**, které si vyžádaly pracovní neschopnost delší než 3 dny a jejich počet meziročně poklesl o 242 případů, tj. o 7,0 %. Počet pracovních úrazů meziročně poklesl ve všech krajích. Snížení v Ústeckém kraji bylo čtvrté nejnižší po Olomouckém, Jihomoravském a Pardubickém kraji.

V loňském roce bylo v Ústeckém kraji nemocensky pojištěno v průměru **4 155 osob samostatně výdělečně činných (OSVČ)**. Počet těchto pojištěnců byl o 54 vyšší proti roku 2019 (o 1,3 %). K nárůstu došlo ve většině krajů republiky, s výjimkou Jihočeského, Plzeňského, Karlovarského a Libereckého kraje, kde došlo k poklesu počtu nemocensky pojištěných OSVČ. Nárůst v Ústeckém kraji byl čtvrtý nejnižší.

KOMENTÁŘ

Počet nově hlášených případů dočasné pracovní neschopnosti u OSVČ se v Ústeckém kraji mezi roky 2019 a 2020 zvýšil (o 185 osob, tj. o 34,6 %, v roce 2019 = 535 osob, 2020 = 720 osob). Nárůst počtu nově hlášených případů zaznamenali ve všech krajích, v Ústeckém kraji byl pátý nejvyšší.

Meziročně v kraji poklesl **počet kalendářních dnů na 1 případ** nově zjištěné dočasné pracovní neschopnosti u OSVČ ze 109,17 dne v roce 2019 na 82,55 dne v roce 2020, což představuje pokles o 26,62 dne, tj. o 24,4 %. K poklesu počtu kalendářních dnů na 1 případ došlo celkem ve všech krajích republiky, z toho v Ústeckém kraji byl třetí nejvyšší.

Ve skupině osob samostatně výdělečně činných se v roce 2020 mírně zvýšilo **průměrné procento** dočasné pracovní neschopnosti **pro nemoc a úraz** o 0,006 p. b. (o 0,2 %) a dosáhlo hodnoty 3,908 %. Meziroční nárůst zaznamenala většina krajů s výjimkou Prahy, Jihočeského a Jihomoravského kraje. Navýšení v Ústeckém kraji bylo nejnižší.

Kontakt:

Růžena Funková
Krajská správa ČSÚ v Ústí nad Labem
Tel.: 605 452 027
E-mail: ruzena.funkova@czso.cz

Další informace jsou k dispozici v publikaci [Pracovní neschopnost pro nemoc a úraz v České republice - za rok 2020](#)