

## KOMENTÁŘ

7. června 2021

### Nezaměstnanost v Ústeckém kraji v květnu 2021

Podíl nezaměstnaných v Ústeckém kraji v květnu 2021 meziměsíčně poklesl o 0,17 p. b. a dosáhl hodnoty 5,78 %. Nezaměstnanost mužů poklesla o 0,20 p. b. na hodnotu 5,25 %, nezaměstnanost žen poklesla o 0,14 p. b. na 6,35 %. Pokles nezaměstnanosti byl zaznamenán ve všech okresech kraje.

K 31. 5. 2021 dosáhl podíl nezaměstnaných v Ústeckém kraji hodnoty 5,78 %, meziměsíčně došlo k poklesu o 0,17 procentního bodu (p. b.). Oproti květnu loňského roku byla nezaměstnanost v květnu letošního roku vyšší o 0,74 p. b., v porovnání s letošním lednem byla nižší o 0,01 p. b. Nezaměstnanost poklesla jak u mužů, tak i u žen. U mužů byl zaznamenán pokles o 0,20 p. b. na hodnotu 5,25 %, u žen nezaměstnanost poklesla o 0,14 p. b. na hodnotu 6,35 %. Nezaměstnanost žen v Ústeckém kraji je i nadále nejvyšší z celé ČR.

#### Neumístění uchazeči o zaměstnání a volná pracovní místa k 31. květnu 2021

Pramen: Ministerstvo práce a sociálních věcí, evidence úřadů práce

	Evidovaní uchazeči o zaměstnání		Volná pracovní místa hlášená úřadům práce	Uchazeči na 1 volné pracovní místo	Podíl nezaměstnaných osob (v %) <sup>1)</sup>		
	celkem	z toho dosažitelní ve věku 15-64 let			celkem	ženy	muži
Česká republika	285 822	267 015	346 604	0,82	3,92	4,17	3,69
Ústecký kraj	32 051	30 180	16 426	1,95	5,78	6,35	5,25
v tom okresy:							
Děčín	4 938	4 659	1 489	3,32	5,81	6,25	5,39
Chomutov	5 523	5 272	7 051	0,78	6,46	7,21	5,76
Litoměřice	2 944	2 747	1 549	1,90	3,66	4,21	3,13
Louny	3 477	3 183	1 616	2,15	5,77	6,29	5,28
Most	5 725	5 430	1 126	5,08	7,57	8,42	6,78
Teplice	4 337	4 086	2 570	1,69	4,92	5,59	4,30
Ústí nad Labem	5 107	4 803	1 025	4,98	6,40	6,55	6,25

<sup>1)</sup> podíl nezaměstnaných osob = počet dosažitelných uchazečů o zaměstnání ve věku 15-64 let / počet obyvatel ve věku 15-64 let v %

Z vnitroregionálního pohledu podíl nezaměstnaných meziměsíčně poklesl ve všech okresech Ústeckého kraje. Největší pokles byl zaznamenán v okrese Děčín, a to o 0,29 p. b., k nejmenšímu poklesu došlo v okrese Most (-0,03 p. b.). V meziokresním srovnání nezaměstnanosti ČR se většina okresů Ústeckého kraje pravidelně umísťuje na posledních příčkách. Výjimkou je okres Litoměřice, který v květnu dosáhl na 47. místo (ze 77. pozic). Ostatní okresy se umístily na 62. místě a dále. Nejhůře se umístil okres Most, který je se svou nezaměstnaností 7,57 % druhým nejhorším okresem v ČR. V květnu nezaměstnanost poklesla

## KOMENTÁŘ

ve všech okresech ČR. Nejnižší nezaměstnanost byla vykázána v okrese Pelhřimov (1,70 %), nejvyšší opět v okrese Karviná (9,21 %). Nejvýraznější pokles nezaměstnanosti byl zaznamenán v okrese Jeseník (-1,04 p. b.), nejmenší pokles zaznamenali v okrese Beroun (-0,01 p. b.).

Meziměsíčně nezaměstnanost poklesla ve všech krajích, nejvíce v Olomouckém kraji (-0,32 p. b.), nejméně nezaměstnanost poklesla v hl. městě Praze (-0,07 p. b.). V rámci mezikrajského srovnání byla nejvyšší nezaměstnanost dosažena v Ústeckém kraji (5,78 %). Nejlepší hodnoty podílu nezaměstnaných bylo dosaženo opět v Pardubickém kraji (2,55 %), kde bylo rovněž dosaženo nejnižší nezaměstnanosti mužů i žen, a to 2,28 resp. 2,84 %. Naopak nejvyšší nezaměstnanost žen byla zjištěna opět v Ústeckém kraji (6,35 %), v případě mužů opět v Moravskoslezském kraji (5,72 %).

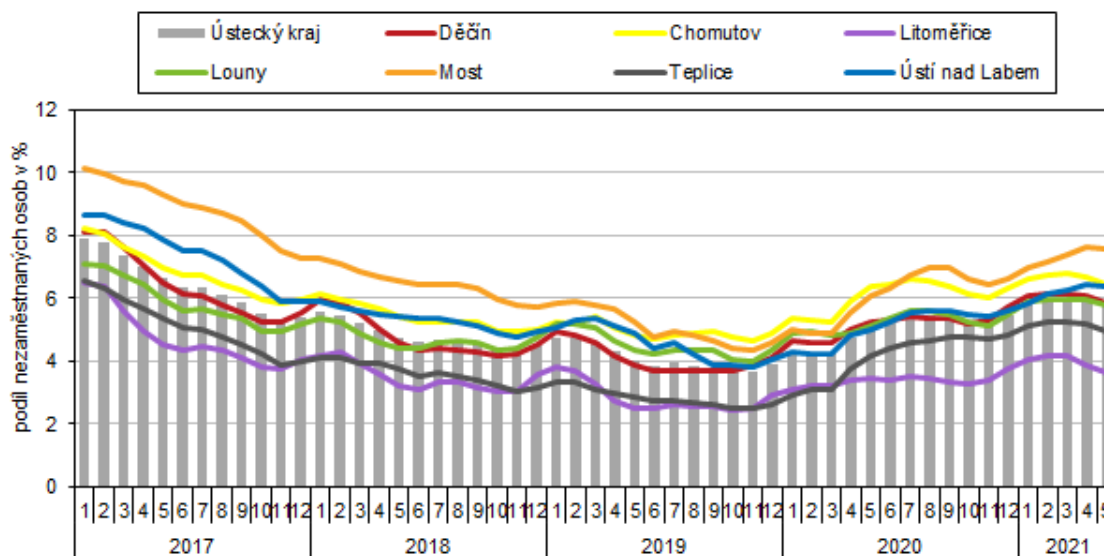
K 31. květnu 2021 registrovaly úřady práce na území Ústeckého kraje celkem 32 051 neumístěných uchazečů o zaměstnání, přičemž dosažitelných uchazečů ve věku 15–64 let, kteří mohli bezprostředně nastoupit do zaměstnání při nabídce vhodného pracovního místa, bylo 30 180 (94,2 % evidovaných uchazečů). V průběhu měsíce se počet osob bez práce v kraji snížil o 862 osob. Pokles byl zaznamenán ve většině okresů kraje vyjma okresu Most, kde počet uchazečů meziměsíčně vzrostl o jednu osobu. Nejvíce počet uchazečů poklesl v okrese Děčín, a to o 223 osob. Na úřadech práce bylo v kraji v květnu nově zaregistrováno celkem 3 047 osob (proti dubnu se tento počet snížil o 10 osob), z jejich evidence naopak odešlo 3 909 uchazečů.

Z pohledu věkové struktury mezi uchazeči o zaměstnání v květnu letošního roku nadále převažovaly osoby ve věku 55–59 let (4 062 osob, tj. 12,7 % uchazečů), druhou nejpočetnější skupinou byly osoby ve věku 45–49 let (3 595 osob, tj. 11,2 %), stejného podílu na uchazečích dosáhly i osoby ve věku 40–44 let (3 575 osob, tj. 11,2 %). Mezi nezaměstnanými bylo i 411 osob ve věku 65 a více let (1,3 %). Průměrný věk nezaměstnaných se meziměsíčně nezměnil a setrval na hodnotě 41,9 roku. Největší počet uchazečů o zaměstnání tvořili uchazeči se základním vzděláním a uchazeči se středním odborným vzděláním s výučním listem (34,0 %, resp. 27,8 %). Mezi nezaměstnanými byla i téměř dvě procenta osob s vysokoškolským vzděláním.

Počet volných pracovních míst v průběhu měsíce května vzrostl na 16 426 (tj. o 234 míst více než tomu bylo na konci dubna); na jedno volné pracovní místo připadalo 1,95 uchazeče o zaměstnání. Nejprůběžnější poměr mezi uchazeči a volnými místy vykázal v rámci Ústeckého kraje okres Chomutov (0,78 uchazeče na jedno volné pracovní místo). Nejhorší situace byla v okrese Most, kde na 1 volné pracovní místo připadalo 5,08 uchazečů.

## KOMENTÁŘ

Podíl nezaměstnaných osob v Ústeckém kraji a jeho okresech (stav ke konci měsíce)\*



\* podíl dosažitelných uchazečů o zaměstnání ve věku 15–64 let na obyvatelstvu stejného věku

Pramen: MPSV

Další aktuální údaje o nezaměstnanosti jsou k dispozici na [Integrovaném portálu MPSV](#).

### Kontakt:

Bc. Iva Princová  
Krajská správa ČSÚ v Ústí nad Labem  
email: [infoservisul@czso.cz](mailto:infoservisul@czso.cz)  
tel.: 472 706 106