

## KOMENTÁŘ

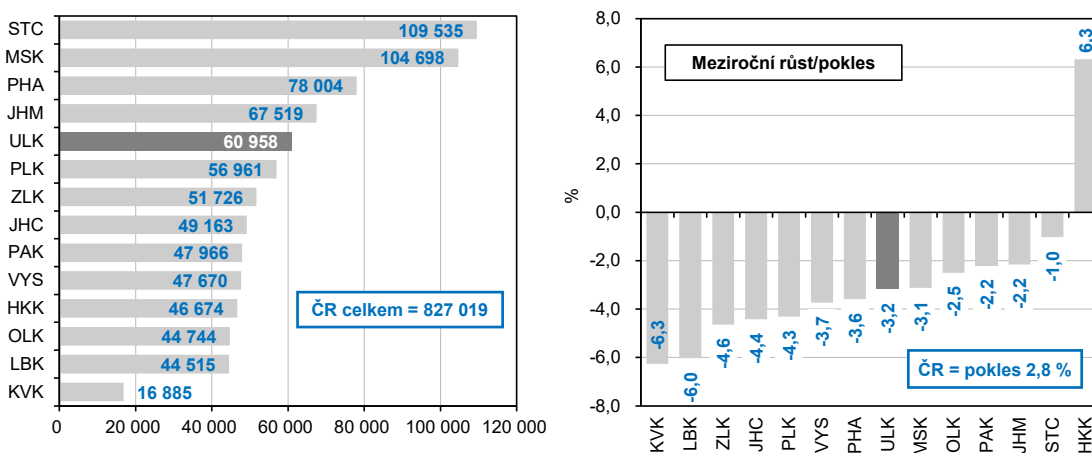
6. 4. 2021

### Průmysl v Ústeckém kraji v roce 2020 (předběžné údaje)

V porovnání s rokem 2019 zaznamenaly v roce 2020 průmyslové podniky se 100 a více zaměstnanci v Ústeckém kraji pokles zaměstnanců, tržeb za prodej vlastních výrobků a služeb průmyslové povahy i produktivity práce. Vyšší byla pouze průměrná měsíční mzda.

V Ústeckém kraji sídlilo v roce 2020 celkem **175 velkých průmyslových podniků** (se 100 a více zaměstnanci), ve kterých pracovalo celkem **60 958 zaměstnanců**, proti roku 2019 došlo k poklesu počtu pracovníků o 2 003 osob, tj. o 3,2 %. Meziročně se počet pracovníků snížil ve většině krajů republiky kromě Královéhradeckého kraje. Pokles v Ústeckém kraji byl šestý nejnižší, naproti tomu nejvyšší snížení evidovali v Karlovarském kraji. Na celkovém počtu zaměstnaných v průmyslových podnicích České republiky se kraj podílel 7,4 %. Počtem podniků se v mezikrajovém srovnání řadil Ústecký kraj na pomyslnou šestou nejvyšší příčku, počtem zaměstnanců na pátou příčku. Nejvíce podniků mělo své sídlo v Jihomoravském kraji (249) a zaměstnávaly čtvrtý nejvyšší počet zaměstnanců v republice. Druhý v pořadí, co do počtu podniků, byl Moravskoslezský kraj (239). Velké průmyslové podniky v tomto kraji zaměstnávaly ve srovnání s ostatními kraji druhý nejvyšší počet pracovníků. Třetí nejvyšší počet podniků (229) s nejvyšším počtem zaměstnanců v republice sídlil ve Středočeském kraji. Čtvrtý nejvyšší počet podniků (219) s třetím nejvyšším počtem zaměstnanců v ČR se nacházel v Praze.

Průměrný evidenční počet zaměstnanců v roce 2020

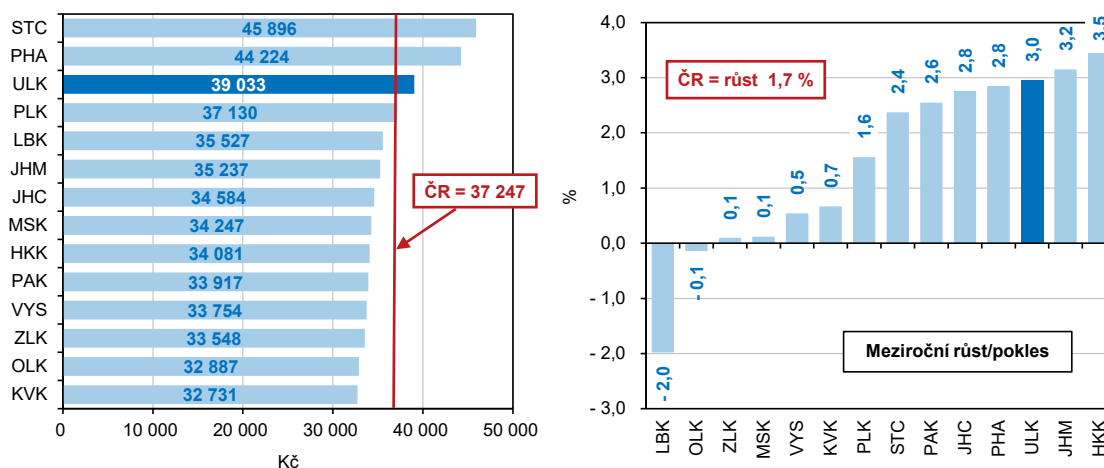


Průměrná hrubá měsíční mzda ve velkých průmyslových podnicích Ústeckého kraje dosáhla v roce 2020 výše **39 033 Kč** a proti roku 2019 se zvýšila o 3,0 %, jednalo se o třetí nejvyšší nárůst mezi kraji. Úroveň mezd v průmyslu v kraji byla třetí nejvyšší v České republice. Proti republikovému průměru byla mzda v Ústeckém kraji o 1 786 Kč vyšší (o 4,8 %), proti kraji

## KOMENTÁŘ

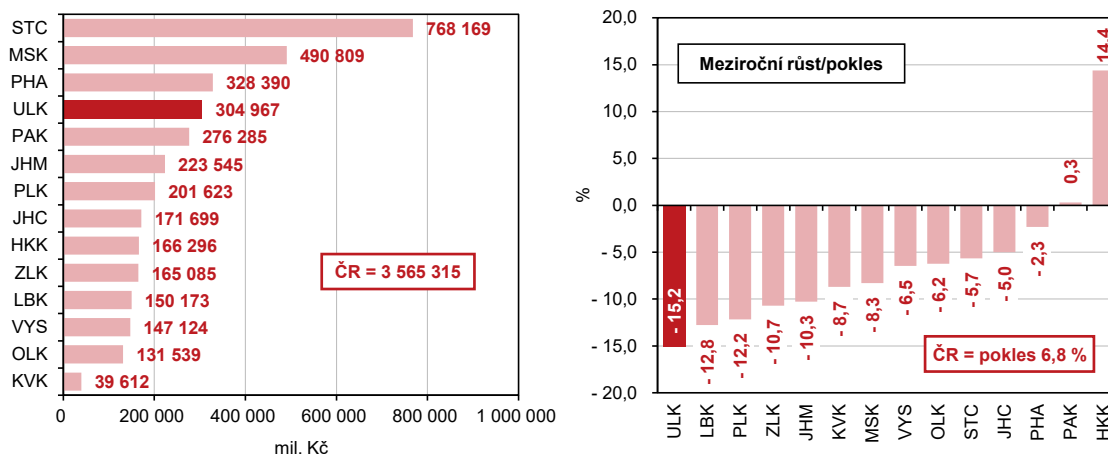
s nejvyšší vyplácenou mzdou v průmyslu (Středočeský kraj) však zaostávala o 6,9 tis. Kč, tj. o 15,0 %.

Průměrná hrubá měsíční mzda v roce 2020



**Tržby za prodej vlastních výrobků a služeb průmyslové povahy** dosáhly za loňský rok v Ústeckém kraji **305 mld. Kč** a svým objemem byly čtvrté nejvyšší v porovnání s ostatními kraji. Na celorepublikových tržbách se podílely 8,6 %. V porovnání s předchozím rokem tržby v kraji poklesly o 15,2 %. K propadu došlo téměř ve všech krajích s výjimkou Královéhradeckého a Pardubického kraje. Snížení v Ústeckém kraji bylo nejvyšší mezi kraji.

Tržby z prodeje vlastních výrobků a služeb průmyslové povahy v roce 2020

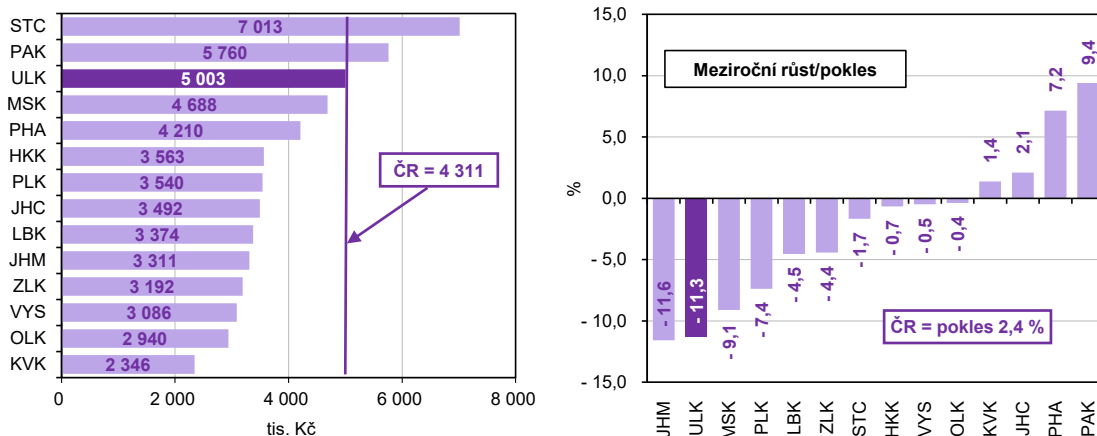


**Produktivita práce**, měřená objemem tržeb za prodej vlastních výrobků a služeb průmyslové povahy na zaměstnance, dosáhla v roce 2020 podle předběžných údajů v Ústeckém kraji hodnoty **5 003 tis. Kč** a byla třetí nejvyšší po Středočeském a Pardubickém kraji. Průměr ČR

## KOMENTÁŘ

pak překročila produktivita práce v Ústeckém kraji o 692 tis. Kč (o 16,0 %). V porovnání s rokem 2019 poklesla produktivita práce v absolutní hodnotě v kraji o 706 tis. Kč na zaměstnance, tj. o 11,3 %.

Tržby z prodeje vlastních výrobků a služeb průmyslové povahy na zaměstnance v roce 2020



### Kontakt:

Růžena Funková  
Krajská správa ČSÚ v Ústí nad Labem  
Tel.: 605 452 027  
E-mail: [ruzena.funkova@czso.cz](mailto:ruzena.funkova@czso.cz)

### Související informace:

[Statistický bulletin - Ústecký kraj - 1. až 4. čtvrtletí 2020](#)