

KOMENTÁŘ

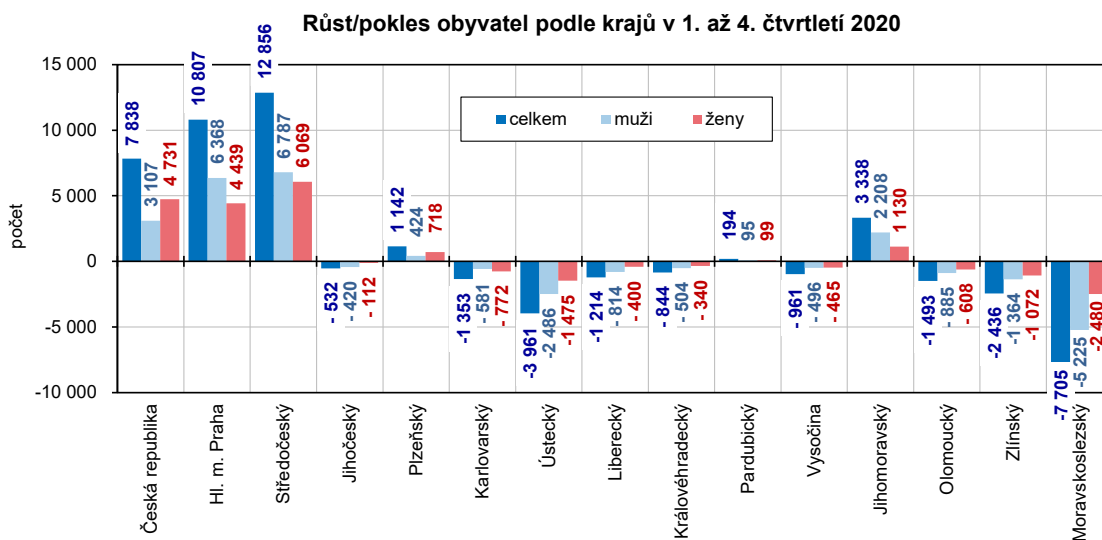
22. 3. 2020

Pohyb obyvatelstva v roce 2020 v Ústeckém kraji (předběžné výsledky)

Vlivem záporné migrace i přirozeného úbytku obyvatel se počet obyvatel Ústeckého kraje během roku 2020 mírně snížil. Meziročně poklesl počet sňatků, rozvodů, počet živě narozených dětí i počet dětí narozených mimo manželství. Nárůst zaznamenal počet zemřelých.

V Ústeckém kraji žilo podle předběžných výsledků k 31. prosinci 2020 celkem 817 004 obyvatel, v tom 405 277 mužů a 411 727 žen. Za uplynulých 12 měsíců loňského roku počet obyvatel kraje poklesl celkem o 3 961 osob, a to vlivem poklesu počtu mužů o 2 486 a žen o 1 475.

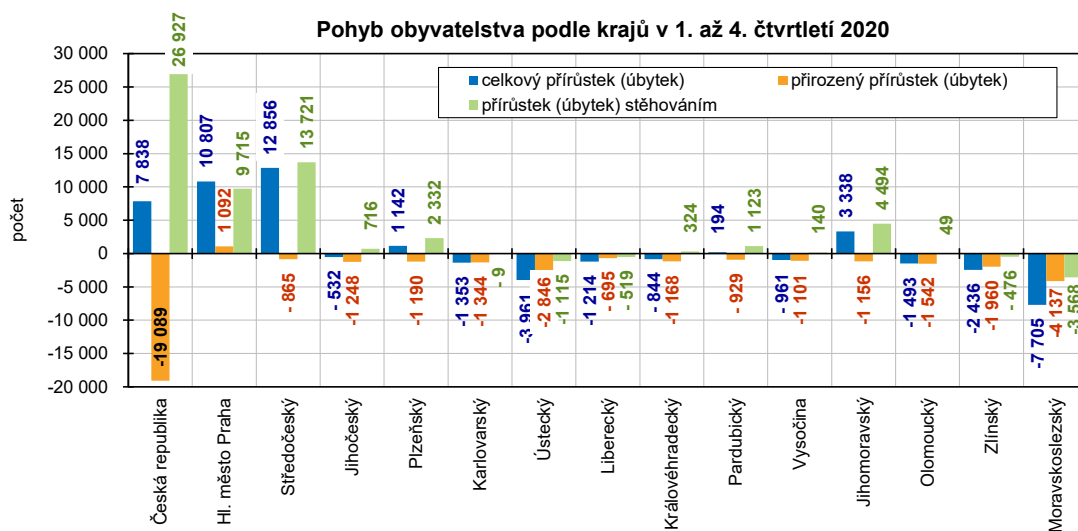
Na celkovém počtu obyvatel České republiky se Ústecký kraj podílel 7,6 % a je dlouhodobě pátým nejlidnatějším krajem ČR. V uplynulém roce počet obyvatel poklesl ve většině krajů republiky kromě Prahy, Středočeského, Plzeňského, Pardubického a Jihomoravského kraje.



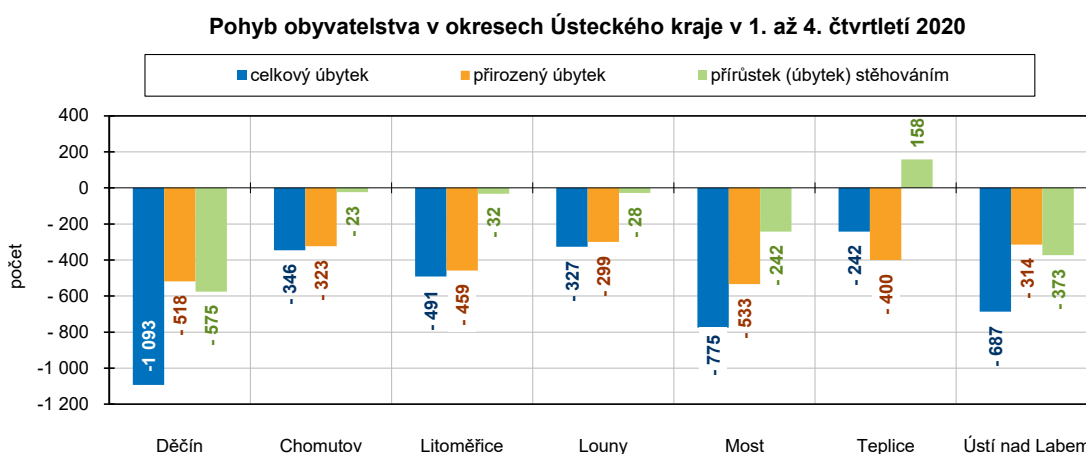
Celkový pokles počtu obyvatel v kraji byl ovlivněn jak migrací obyvatel, tak přirozeným úbytkem obyvatel. V uplynulém roce počet zemřelých převýšil počet narozených o 2 846 osob. Přirozený úbytek vykázala většina krajů s výjimkou Prahy. Od ledna do konce prosince se do kraje přistěhovalo 7 255 obyvatel a vystěhovalo 8 370 obyvatel, tj. -1 115 osob. Zatímco vnitrostátní migrace Ústeckého kraje byla záporná (-1 115 osob) - do kraje se z jiných oblastí ČR přistěhovalo 4 971 osob a vystěhovalo 6 108 osob, saldo zahraniční migrace kraje bylo mírně kladné +22 osob (z ciziny se do kraje přistěhovalo 2 284 osob a do zahraničí se vystěhovalo 2 262 osob). Kladnou zahraniční migraci zaznamenali ve většině krajů republiky

KOMENTÁŘ

s výjimkou Moravskoslezského kraje. Vnitrostátní přírůstek stěhováním byl pouze ve čtyřech krajích – Středočeském, Jihočeském, Plzeňském a Jihomoravském. Po předchozích třech kladných letech bylo saldo migrace v Ústeckém kraji opět záporné.



Během roku 2020 poklesl počet obyvatel ve všech okresech Ústeckého kraje. Ve většině z nich se jednalo jak o úbytek obyvatel stěhováním, tak i o přirozený úbytek obyvatel. K poklesu počtu obyvatel v okrese Teplice došlo výhradně vlivem přirozeného úbytku obyvatel, zatímco výsledek migrace byl kladný.

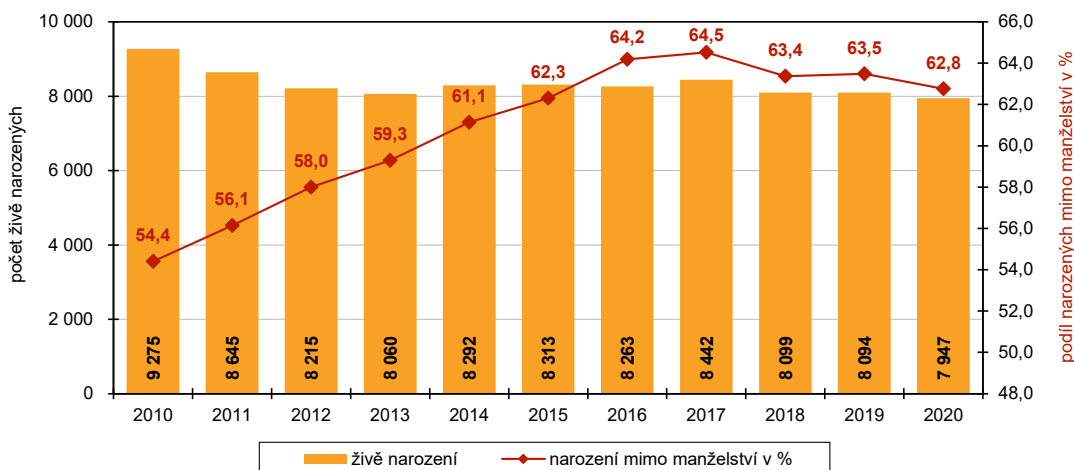


Od ledna do prosince loňského roku se v Ústeckém kraji živě **narodilo 7 947 dětí**, což je o 147 novorozenců (o 1,8 %) méně než ve stejném období roku 2019. Meziročně o 0,7 procentního bodu (p. b.) poklesl **podíl živě narozených dětí mimo manželství na 62,8 %**. Podíl mimomanželských dětí byl **nejvyšší** mezi kraji, v ČR představoval 48,5 %. Nejnižší podíl dětí narozených mimo manželství zaznamenali v Praze (40,5 %), jako druhý se umístil Zlínský kraj se 43,1, méně než 44 % narozených nemanželských dětí měl ještě Jihomoravský kraj.

KOMENTÁŘ

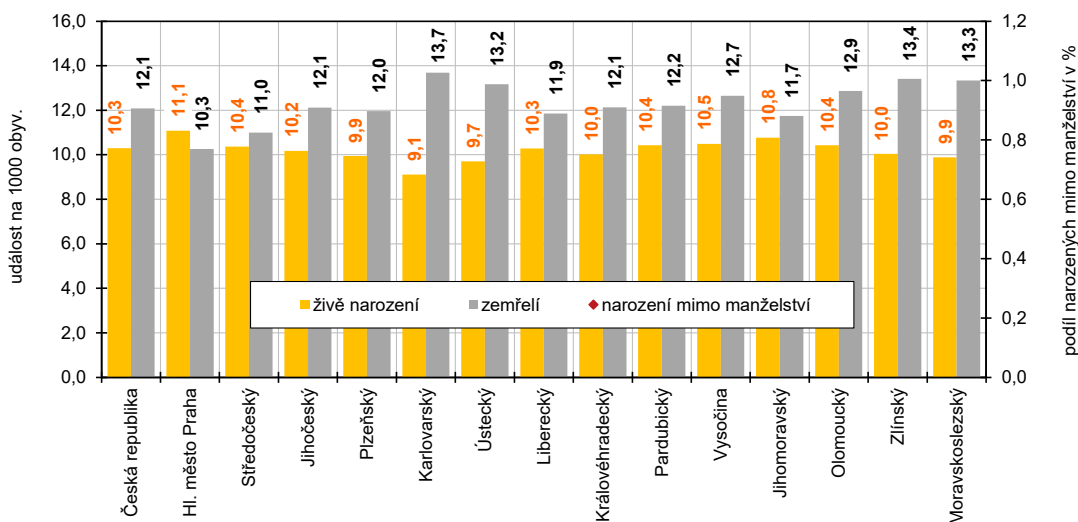
Meziročně podíl dětí dětí narozených mimo manželství ve většině krajů vzrostl. K poklesu došlo v pěti krajích. Snížení o 0,7 p. b. v Ústeckém kraji bylo třetí nejvyšší po Vysočině a Moravskoslezském kraji, kde podíl těchto dětí poklesl shodně o 1,1 p. b.

**Živě narození a podíl živě narozených mimo manželství v Ústeckém kraji
v 1. až 4. čtvrtletí 2010 až 2020**



Na 1 000 obyvatel Ústeckého kraje se živě narodilo **9,7 dětí**, to je o 0,2 p. b. méně než v roce 2019. V mezikrajovém srovnání zaujímala **porodnost** kraje v pomyslném žebříčku hodnot druhou nejnižší pozici po Karlovarském kraji, v ČR činila 10,3 ‰. Více než jedenáct dětí na 1 tisíc obyvatel se narodilo pouze v Praze. Naproti tomu méně než 10 dětí na 1 tisíc obyvatel se kromě Ústeckého a Karlovarského kraje narodilo ještě v Moravskoslezském a Plzeňském kraji.

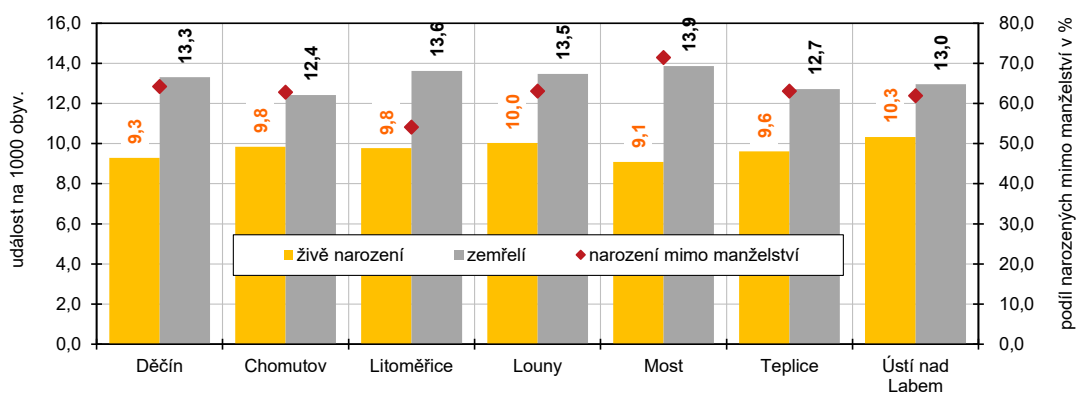
**Porodnost, úmrtnost a podíl živě narozených dětí mimo manželství
podle krajů v 1. až 4. čtvrtletí 2020**



KOMENTÁŘ

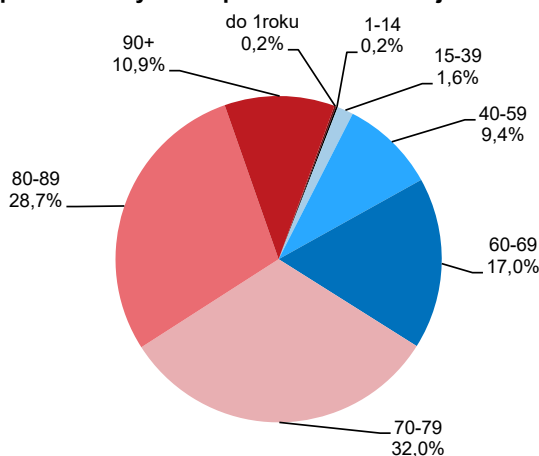
V loňském roce zemřelo v Ústeckém kraji celkem 10 793 osob, meziročně se jejich počet zvýšil o 1 585. Počet zemřelých se proti roku 2019 zvýšil ve všech krajích republiky. Nejvyšší nárůst zaznamenali ve Zlínském kraji (o 23,9 %). Zvýšení v Ústeckém kraji (o 17,2 %) bylo čtvrté nejvyšší. V přepočtu **na tisíc obyvatel** Ústeckého kraje zemřelo **13,2 osob** (nárůst proti předchozímu roku o 1,9 bodů promile.). Úmrtnost v kraji představovala čtvrtou nejvyšší hodnotu po Karlovarském, Zlínském a Moravskoslezském kraji. Průměr ČR (12,1 ‰) byl v kraji překročen o 1,1 bodů promile.

Porodnost, úmrtnost a podíl živě narozených dětí mimo manželství v okresech Ústeckého kraje v 1. až 4. čtvrtletí 2020



Mezi okresy Ústeckého kraje byla v loňském roce dosažena nejvyšší porodnost s třetím nejnižším podílem zemřelých v okrese Ústí nad Labem. Nejnižší podíl živě narozených vykázali v okrese Most, kde byl zároveň nejvyšší podíl zemřelých, naproti tomu nejnižší podíl zemřelých vykázali v okrese Chomutov. Nejvyšší podíl dětí narozených mimo manželství (71,4 %) je dlouhodobě evidován v okrese Most (od roku 1998). Naproti tomu nejnižší podíl dětí narozených svobodným matkám se trvale nachází v okrese Litoměřice (54,1 %).

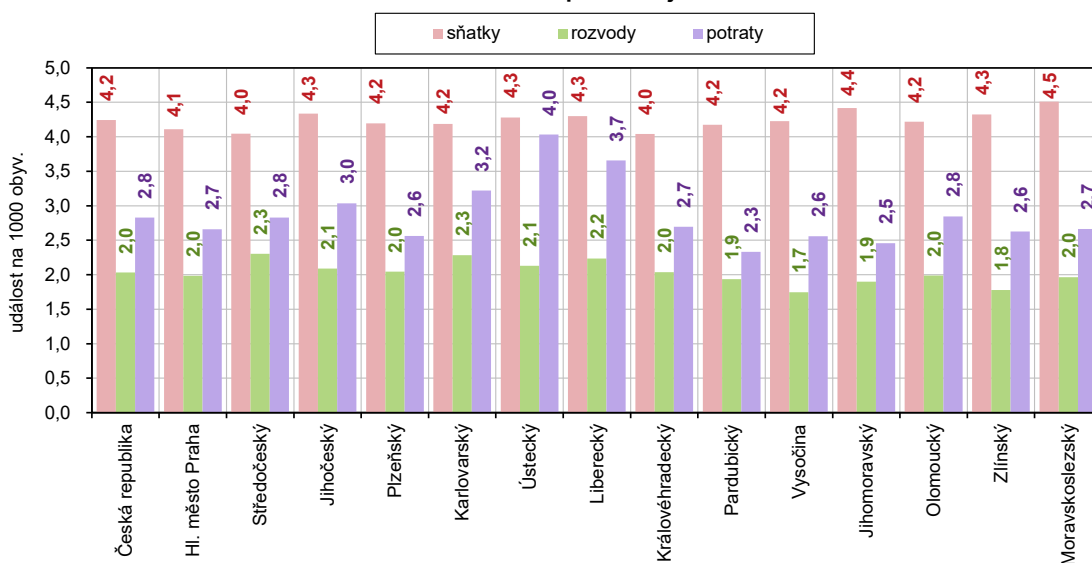
Zemřelí podle věkových skupin v Ústeckém kraji v 1. až 4. čtvrtletí 2020



KOMENTÁŘ

Od počátku roku 2020 **uzavřelo** v Ústeckém kraji **manželství 3 508 párů** snoubenců, tj. o 699 (o 16,6 %) méně než za rok 2019. Počet sňatků na tisíc obyvatel dosáhl hodnoty **4,3 ‰**. Meziročně se **sňatečnost** Ústeckého kraje snížila o 0,8 bodů promile. V mezikrajovém srovnání byla šestá nejvyšší.

Sňatečnost a rozvodovost podle krajů v 1. až 4. čtvrtletí 2020

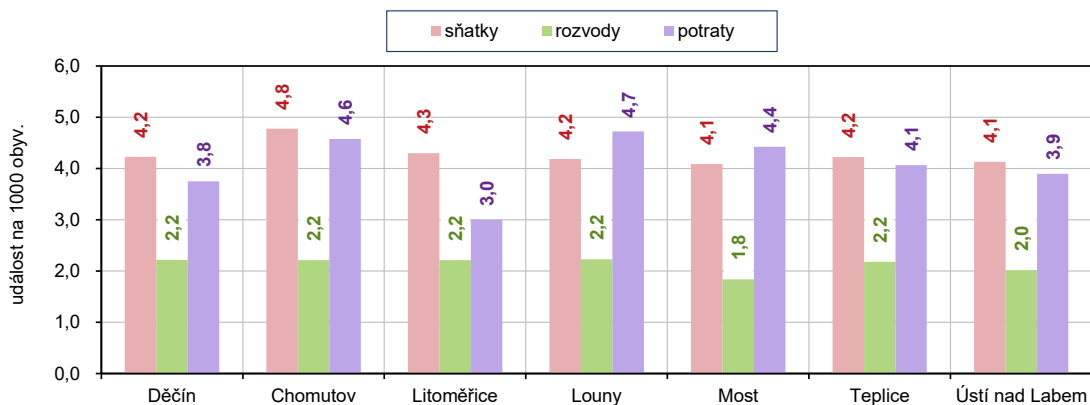


Od ledna do konce prosince loňského roku bylo v Ústeckém kraji **rozvedeno 1 745 manželství**. V přepočtu na tisíc obyvatel dosáhla rozvodovost v kraji hodnoty **2,1 ‰** proti 2,5 ‰ v předchozím roce. **Rozvodovost** za loňský rok byla v Ústeckém kraji čtvrtá nejvyšší po Středočeském, Karlovarském a Libereckém kraji. Celorepublikový průměr byl o 0,1 bodů promile nižší než průměr kraje. Absolutní počet rozvodů i v přepočtu na tisíc obyvatel byl v Ústeckém kraji nejnižší od roku 2000.

V průběhu dvanácti měsíců loňského roku bylo v Ústeckém kraji registrováno celkem **3 304 potratů**. Na tisíc obyvatel kraje bylo v roce 2020 provedeno **4,0 potratů**. Potratovost Ústeckého kraje zůstává nejvyšší v porovnání s ostatními kraji, nejvyšší je i podíl umělých přerušení těhotenství (2,4 ‰). Republikový průměr potratovosti (2,8 ‰) byl v kraji překročen o 1,2 bodů promile, podíl umělých přerušení těhotenství byl vyšší o 0,8 bodů promile. Počet potratů na tisíc obyvatel v kraji je od roku 1990, s výjimkou let 1999 až 2002, neustále nejvyšší v rámci celé ČR.

KOMENTÁŘ

Sňatečnost a rozvodovost v okresech Ústeckého kraje v 1. až 4. čtvrtletí 2020



V meziokresním srovnání vykázal za loňský rok nejvyšší sňatečnost okres Chomutov. Nejnižší počet uzavřených sňatků na tisíc obyvatel okresu byl evidován v okresech Most a Ústí nad Labem. Nejméně manželství na tisíc obyvatel okresu bylo rozvedeno v okresech Most a Ústí nad Labem, v ostatních okresech byla rozvodovost shodná. Nejvyšší potratovost byla evidována v okresech Louny a Chomutov, nejméně potratů na tisíc obyvatel zaznamenali v okrese Litoměřice.

Více informací naleznete v publikaci [Stav a pohyb obyvatelstva v ČR - rok 2020](#)

Kontakt:

Růžena Funková
Krajská správa ČSÚ v Ústí nad Labem
Tel.: 605 452 027
E-mail: ruzena.funkova@czso.cz