

KOMENTÁŘ

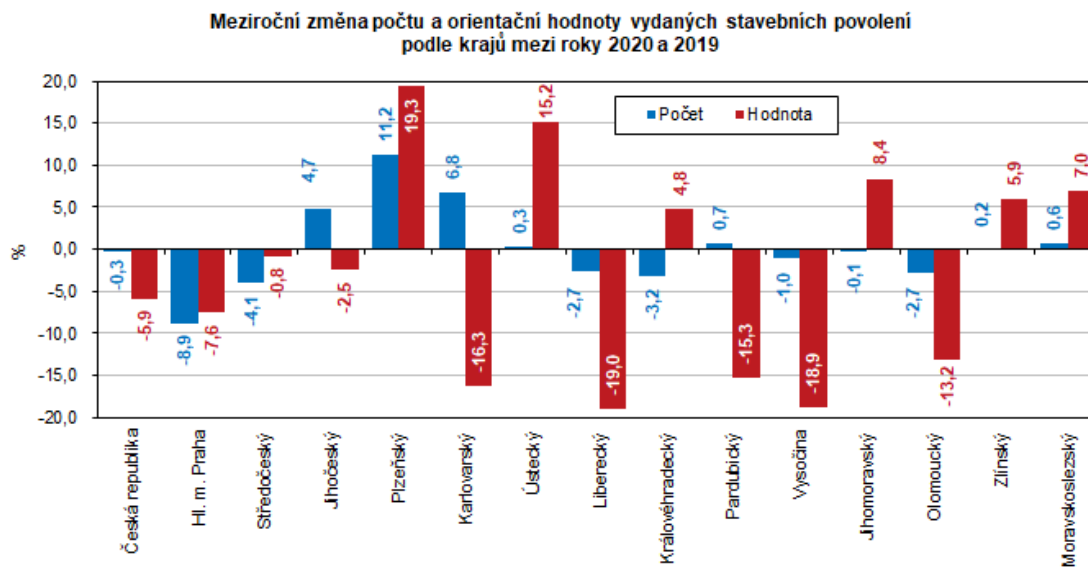
23. 2. 2021

Vydaná stavební povolení v Ústeckém kraji v roce

V Ústeckém kraji v porovnání s rokem 2020 mírně vzrostl počet vydaných stavebních povolení, orientační hodnota vydaných povolení se zvýšila o 15 %.

Stavební úřady Ústeckého kraje **vydaly** v průběhu roku 2020 celkem **4 796 stavebních povolení**, v porovnání s rokem 2019 to bylo o 14 stavebních povolení více. Na republikovém úhrnu se Ústecký kraj podílel 5,6 %, což byl osmý nejvyšší podíl. Nejvyšší stavební aktivitu projevili stavebníci ve Středočeském kraji (17 589 stavebních povolení, tj. 20,5 % z úhrnu ČR). Nejméně povolení bylo vydáno v Karlovarském kraji (2 267, tj. 2,6 % z republikového úhrnu).

Z následujícího grafu vyplývá, že v polovině krajů byl v loňském roce vyšší zájem o výstavbu než v roce 2019. V druhé polovině krajů bylo vydáno méně povolení než v předchozím roce.



Na celkovém počtu vydaných stavebních povolení v Ústeckém kraji se 38,2 % podílely stavby bytových budov, 26,5 % stavby nebytových budov a 35,4 % inženýrské stavby.

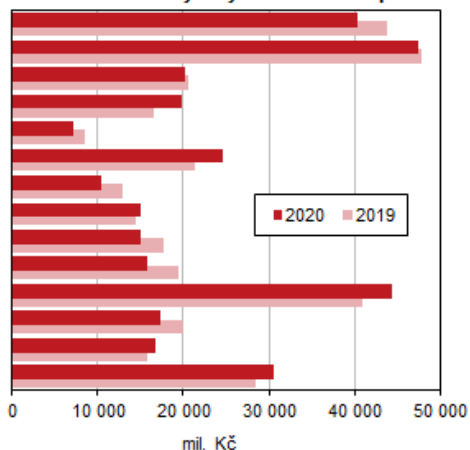
Na **tisíc obyvatel** Ústeckého kraje bylo v roce 2020 **vydáno 5,9 stavebních povolení**, tento počet byl v mezikrajovém srovnání **druhý nejnižší** po Praze (2,4). Nejvíce vydaných stavebních povolení na tisíc obyvatel bylo evidováno ve Středočeském kraji (12,6).

Celková **orientační hodnota vydaných stavebních povolení**, která představuje odhad celkových nákladů staveb včetně technologie vynaložené na přípravu, realizaci a uvedení stavby do provozu (nejedná se o konečné náklady stavby), dosáhla v Ústeckém kraji **24 582**

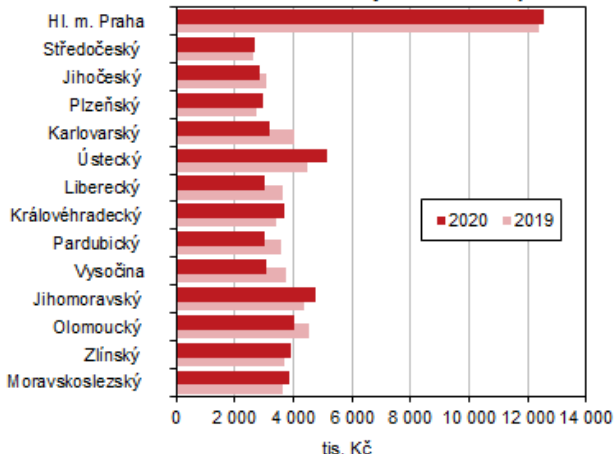
KOMENTÁŘ

mil. Kč a byla o 15,2 % vyšší než v roce 2019. K meziročnímu nárůstu došlo celkem v šesti krajích, v Ústeckém kraji byl růst druhý nejvyšší po Plzeňském kraji.

Orientační hodnota vydaných stavebních povolení

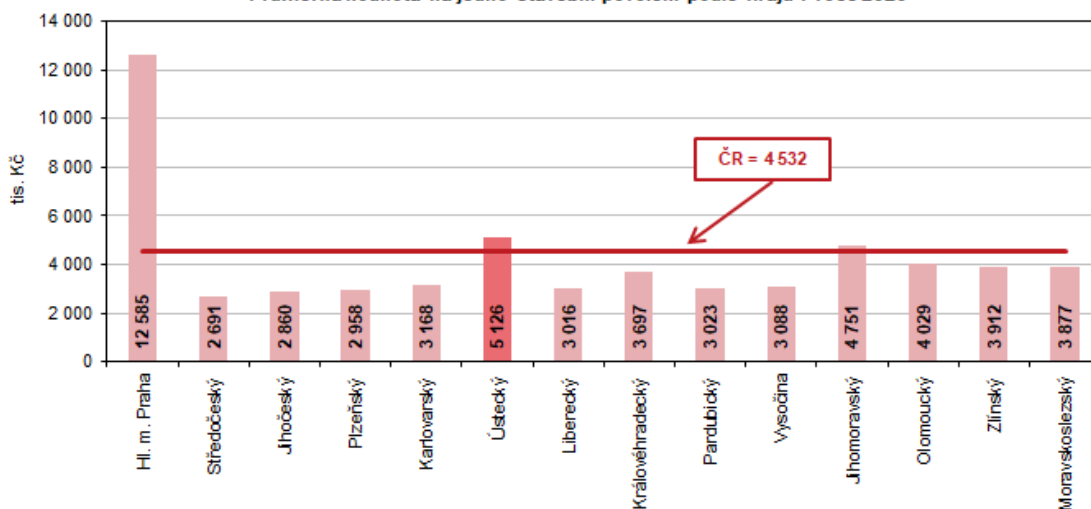


Orientační hodnota na jedno stavební povolení



Orientační **hodnota na jedno stavební povolení** vydané v loňském roce v Ústeckém kraji dosáhla hodnoty **5 126 tis. Kč** a byla druhá nejvyšší po Praze. V porovnání s rokem 2019 se hodnota jedné plánované stavby zvýšila celkem v osmi krajích. Nárůst v Ústeckém kraji o 14,8 % byl nejvyšší.

Průměrná hodnota na jedno stavební povolení podle krajů v roce 2020

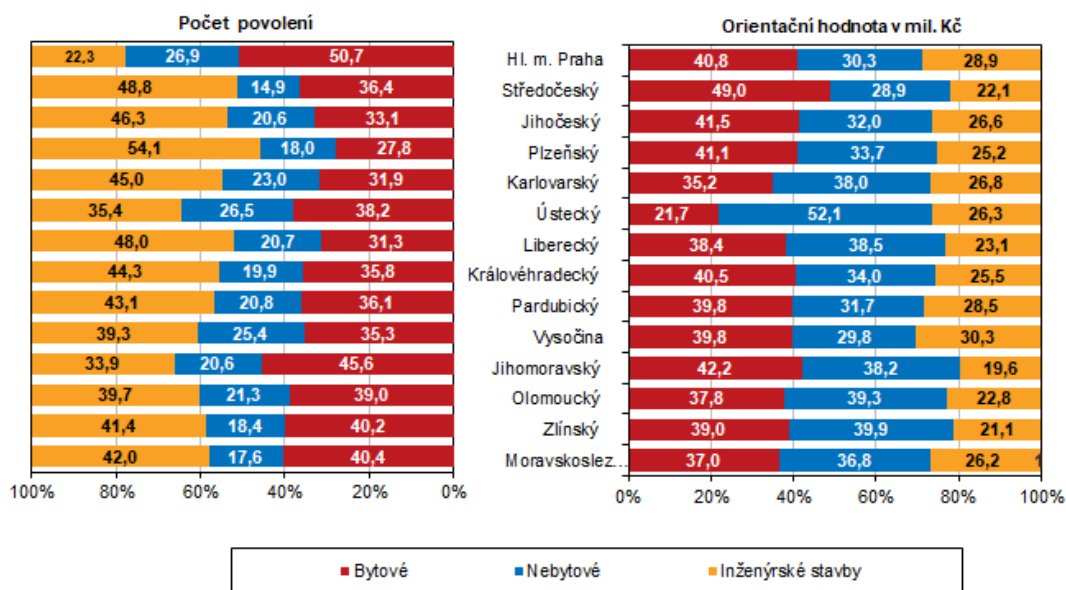


Nejvyšší podíl investic v Ústeckém kraji v roce 2020 – 52,1 % celkové orientační hodnoty vydaných stavebních povolení bude proinvestován v rámci **výstavby nebytových budov**. Proti roku 2019 se jejich podíl zvýšil o 3,9 p. b. V mezikrajovém srovnání obsadil podíl investic do nebytových budov v Ústeckém kraji nejvyšší pozici. Proti průměru ČR byl vyšší o 20,7 p. b.

KOMENTÁŘ

Druhý nejvyšší podíl investic v kraji 26,3 % připadl v roce 2020 na **inženýrské stavby** (jedná se např. o mosty, komunikace, dráhy, podzemní stavby, vedení trubní a elektrické), byl šestý nejvyšší mezi kraji. Podíl investic na výstavbu **bytových budov** v kraji byl stejný jako v roce 2019 a představoval 21,7 % celkové orientační hodnoty vydaných stavebních povolení v roce 2020. Mezi kraji byl tento podíl nejnižší.

Počet a orientační hodnota stavebních povolení podle druhu stavby v roce 2020



Kontakt:

Růžena Funková
Krajská správa ČSÚ v Ústí nad Labem
Tel.: 605 452 027
E-mail: ruzena.funkova@czso.cz

Více informací o stavebních ohlášeních a povoleních najdete v [časových řadách](#).